

BRK forslag til projekter ifm. VP3: Billeddokument

Indsatsområder

Dammebæk ved Golbanen

Tt. Nydams Å fra Åker Plantage

Vellens å ved Lufthavnen

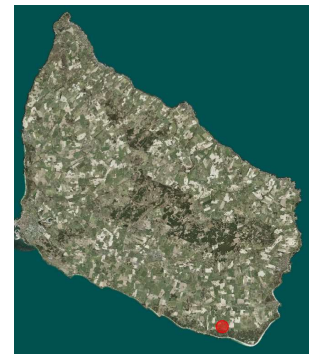
Vellens å ved grusgravssøen

Søbæk

Øvrige indsatser:

Muredam Bæk ved Muredammen.

Dammebæk ved Nexø Golfbane



Der er markeret en spærring i Dammebækken som formentlig er et stigsbord som er med til at tilbageholde vand i dammen. Vi vurderer ikke at dammen udgør nogen væsentlig spærring for vandløbsfaunaen. Derimod kan stigsbordet udgøre en spærring for faunaens frie passage. Havørred kan godt passere. Dammebækkens forløb op gennem golfbanen er ikke ret varieret og virker noget mudret uden gode gydeforhold.



Projekt: På begge sider af stigsbordet opfyldes med en sten/grusblanding således at smådyrene i vandløbet kan passere stigsbordet. Stryget nedstrøms stigsbordet skal være 6 – 8 meter langt. Forløbet gennem golfbanen justeres så bundforhold og sider bliver mere varierede. Der udlægges gydegrus på ca. halvdelen af strækningen. Store sten udlægges med i gennemsnit 10 meters afstand. Nogle steder enkeltsten, andre steder flere sten tæt på hinanden. Indsatsen vil forbedre gydeforholdene for havørred og give et meget mere varieret vandløb til gavn også for den øvrige vandløbsfauna og flora.

Tilløb til Nydams Å fra Åker Plantage: Almindingsvej 27

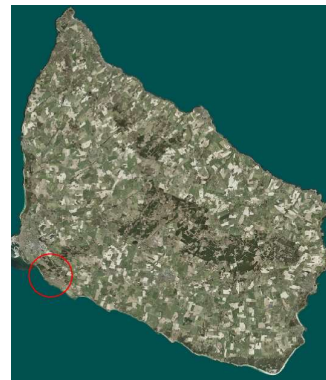
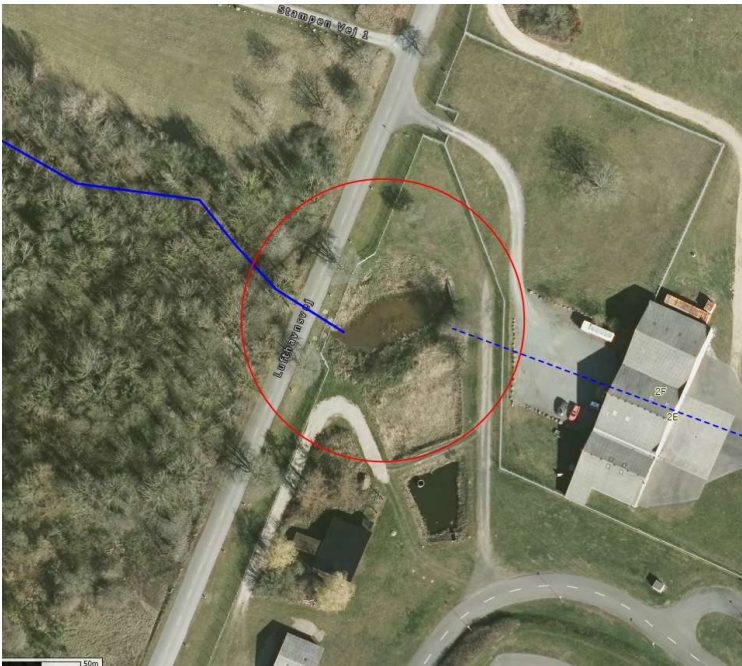


Spæringen ved Nydamsåen er ikke registreret i statens vandplaner, men er vigtig at få fjernet. Det er en spærring der er lavet i forbindelse med et vandmølleanlæg. Der er et fald på ca. 1 meter som havørredene kun kan passere ved meget store vandføringer.

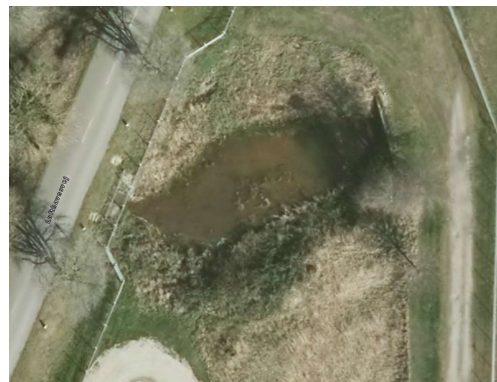


Projekt: Med anvendelse af en sten/grusblanding opbygges et stryg over en strækning på ca. 20 meter. Stryget forsynes med hvilebasiner. Det vil være nødvendigt at lægge jord på den vestre bred for at undgå oversvømmelse af arealet vest for stryget.

Vellens å ved Lufthavnen



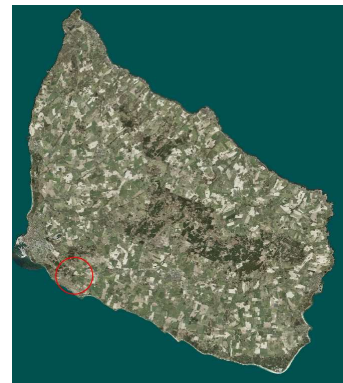
Spæringen består i en 1000 meter lang dobbelt rørledning under lufthavnsområdet som ved udmundningen løber ned ad en betonskråning. Det er meget vanskeligt for havørred og øvrig fauna at passere betonskråningen, men observationer viser at hvis det lykkes, kan havørreden godt passere gennem røret.



Billedet tv. viser det dobbelte rør samt betonslisken. Billedet th. viser den dam vandet fra rørene til højre i billedet passerer inden åen føres under vejen.

Projekt: Dammens bredde indsnævres så den kun har bredde som åen nedstrøms vejen. Det nye vandløb som opstår ved indsnævringen, forsynes med et stryg med hvilebasinner. Stryget udføres således at vandet står ca. 10 cm. over rørbunden.

Vellens å ved Skrædderbakkevej

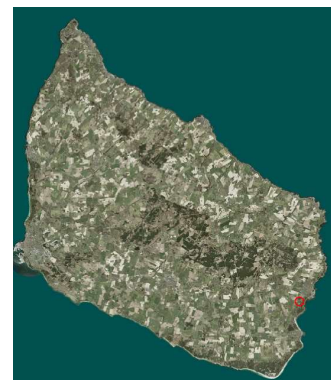


For at øge grundvandstanden blev der tilbage i 1980-erne lavet en opdæmning af Vellens å for at lede vand ind i søen. Denne opdæmning bruges ikke mere. Derfor vil det være fornuftigt at fjerne den så Vellens å igen kan flyde naturlig og frit. Opdæmningen er en hindring for faunaens frie passage og bevirker også at vandet strømmer langsommere over bunden opstrøms dæmningen, hvilket ødelægger ynglemulighederne for havørred.



Projekt: Spunsvæggen fjernes og der udlægges store sten og evt. gydegrus i vandløbet både opstrøms og nedstrøms opdæmningen.

Søbækken



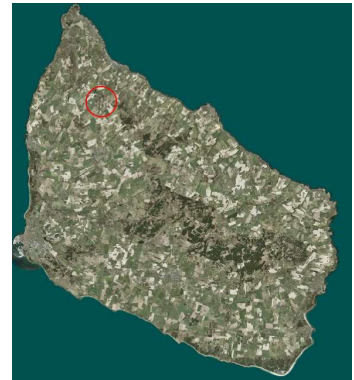
Der er indkommet forslag om at forbedre forholdene i Søbækken. Den løber gennem BRK's skov, lige vest for festpladsen, som en lige kanal med mudret bund. Der er kun ganske lidt fald og afstrømningen foregår meget langsomt. Der er ofte problemer med oversvømmelser i området, hvilket også skyldes at området kun ligger 1,5 m. over havnivou. Under festpladsen løber den i rør på en strækning af ca. 90 m. Det vil være vanskeligt at grave dem op da de ligger meget dybt, men rørlægningen vurderes ikke at være til væsentlig gene for vandløbsfaunaen.



Projekt: Der har før ligget skjulesten på den strækning der gennemløber BRK'S skov. Det foreslås at udlægge ret store skjulesten (Ø op til 50 cm) med en afstand på ca. 8 – 10 m. Man kunne også forsøge at udlægge gydegrus, men det vil formentlig mudre til på grund af den lave vandhastighed.

Øvrige indsatser:

Muredam Bæk ved Muradamsengen



Tejn Å, som afvander Muradamsengen er på den første ca. 200 m. lange strækning efter engen uddybet for at afdræne engen. En retablering af de oprindelige forhold i den del af Tejn å, vil sammen med en opgravning af rørlægningen og genetablering af ca. 700 m. vandløb gennem engen skabe meget bedre forhold for vandløbsfaunaen. Desuden vil retableringen af vandløb og eng med tidvise oversvømmelser, give fantastiske forhold for flora og fauna i den omgivende natur. Den nordlige del af engen har ikke været dyrket i mange år og bliver nu brugt til høslet. Den sydlige del bliver anvendt til afgræsning med kreaturer.