



Natura 2000 - Handleplan

Almindingen, Ølene og Paradisbakkerne

Natura 2000-område nr. 186
Habitatområde H162
Fuglebeskyttelsesområde F80

Kolofon

Titel:	Natura 2000-handleplan for Almindingen, Ølene og Paradisbakkerne
Udgiver:	Bornholms Regionskommune Ullasvej 23 3700 Rønne www.brk.dk
	Naturstyrelsen Haraldsgade 53 2100 København Ø www.nst.dk
År:	2012
Forsidefoto:	Dorte Bugge Jensen
ISBN nr.:	978-87-7279-560-7

Må citeres med kildeangivelse

Indholdsfortegnelse

Kolofon	1
Baggrund.....	3
Sammendrag af den statslige Natura 2000-plan	4
Mål for planperioden.....	6
Forventede metoder og forvaltningstiltag.....	8
Prioritering af den forventede forvaltningsindsats.....	13
Forventet effekt.....	14
Bilag 1: Naturtyper og arter på udpegningsgrundlag.....	17
Bilag 2: Fordeling af indsats mellem handleplan-myndigheder og offentlige lodsejere	19
Bilag 3: Kort med kortlagte naturtyper samt potentielle områder for ny habitatnatur	20
Bilag 4: Resumé af offentlige lodsejeres drifts- og plejeplaner.....	21
Bilag 5: Forklaring af Natura 2000-begreber m.m.	27
Bilag 6: Strategisk Miljøvurdering	31
Bilag 7: Høringsperiode og svar.	31

Baggrund

Der er udarbejdet statslige Natura 2000-planer for 246 Natura 2000-områder, som kan findes her: [Natura 2000-plan](#).

Denne handleplan er en udmøntning af Natura 2000-plan for område 186 Almindingen, Ølene og Paradisbakkerne.

Handleplanen er udarbejdet af Bornholms Regionskommune og Naturstyrelsen.

Bornholms Regionskommune er ansvarlig for de dele af handleplanen, der vedrører kommunens geografiske område på land og kystnære områder - bortset fra skovbevoksede, fredskovspligtige arealer. Regionskommunen sikrer gennemførelse for sit område inden udgangen af år 2015.

Naturstyrelsen er ansvarlig for de dele af handleplanen, der vedrører de skovbevoksede, fredskovspligtige arealer. Naturstyrelsen sikrer gennemførelse af disse dele af handleplanen inden udgangen af år 2021.

Naturstyrelsen og Bornholms Regionskommune er offentlige lodsejere og gennemfører Natura 2000-planen direkte i sine drifts- og plejeplaner. Der er resuméer af disse drifts- og plejeplaner i bilag 4. Herudover indgår denne drifts- og plejeplanlægning for offentlige arealer kun i handleplanens bilag 2.

Handleplanen er udarbejdet med hjemmel i miljømålsloven (lovbekendtgørelse nr. 932 af 24/9 2009), bekendtgørelse nr. 1117 af 25/11 2011 om kommunalbestyrelsernes Natura 2000-handleplaner og bekendtgørelse nr. 1116 af 25/11 2011 om tilvejebringelse af Natura 2000-skovplanlægning.

Det fremgår af lovgivningen:

- at en handleplan skal indeholde:
 - en prioritering af handleplan-myndighedens forventede forvaltningsindsats i planperioden
 - en angivelse af mål og forventet effekt for de enkelte aktiviteter
 - de forventede metoder og forvaltningstiltag, som handleplan-myndigheden vil tage i brug for at forbedre naturtilstanden eller fastholde gunstig bevaringsstatus
- at en handleplan ikke må stride imod retningslinjer fastsat i den statslige Natura 2000-plan.
- at en handleplan skal være så konkret, at dens gennemførelse kan vurderes. Dog må handleplanen ikke foregribe det præcise indhold af de aftaler eller afgørelser, der træffes i forhold til den enkelte lodsejer i forbindelse med gennemførelse af handleplanen.

Alle myndigheder skal i deres arealdrift, naturforvaltning eller ved udøvelse af deres beføjelser i henhold til lovgivningen i øvrigt lægge Natura 2000-planen og -handleplanen til grund.

I handleplanen anvendes en række Natura 2000-begreber m.m., som er defineret nærmere i bilag 5.

Sammendrag af den statslige Natura 2000-plan

Natura 2000-område nr. 186 Almindingen, Ølene og Paradisbakkerne

Hele Natura 2000-planen ses på

http://www.naturstyrelsen.dk/Naturbeskyttelse/Natura2000/Natura_2000_planer/Se_Planerne/126_246/186_Almindingen.htm

Områdebeskrivelse

NATURA 2000-området ligger midt på Bornholm, og består af habitatområde 160 og fuglebeskyttelsesområdet F80. Området indeholder et af Danmarks største samlede skovområder, og dækker de kendte områder: Almindingen, Ølene og Paradisbakkerne.

Natura 2000-området rummer øens højeste punkt og topografien præges af talrige sprækkedale i klippegrunden og enkelte større forvitrede diabasgange, hvor den mest markante er Ekkodalen. Landskabets højde i forening med det tætte skovdække betyder, at området modtager øens højeste nedbørsmængder, ca. 700 mm årligt mod under 500 mm ved kysten.

Skovene rummer kulturværdier så som borgruiner, røser, skibssætninger og bautasten. I habitatområdet findes et større militært radaranlæg og flere mindre militære anlæg. Desuden findes her mange tidligere og enkelte stadig fungerende stenbrud.

Vigtigste naturværdier

Naturværdierne i Natura 2000-området har rod i det gamle højlyngsområde, der nu for størstedelen er tilplantet med skov. Skovtilplantningen tog sin begyndelse med inddigningen af Almindingen. Denne var fuldført 1809 og senere er flere 'indlæg' og kommuneplantagerne stødt til skoven.

Udover den rene nåleplantage, der dominerer arealmæssigt, findes også løvskov og løvblandskov, til dels naturskov med ekstensiv drift pga. terrænforholdene. I skoven er der rester af hede med oprindelse i højlyngen samt søer og våde områder, der fortrinsvis afvandes gennem sprækkedale. Skovene bærer generelt præg af omfattende forsøg på afvanding. I skovene findes mange mindre vandhuller eller moseområder med hængesæk eller rigkær. Nogen af kærømråderne afgræsses med kreaturer eller heste.

Uden for skoven særligt i den østlige del findes større og mindre overdrevarsarealer og større moseområder (Ølene, Vallensgård og Kærsgård moser). I Paradisbakkerne mod øst ses de største rester af højlyngen på Årsdale Ret og en imponerende mosaik af hede, overdrev, moser og sprækkedale med søer, hængesæk eller løvskov.

Området er udpeget for at beskytte 22 habitatnaturtyper og 3 arter: Bred vandkalv, Lys skivevandkalv samt Damflagermus. Desuden er området udpeget på grundlag af 8 ynglende fuglearter, der hver bidrager med mere end 1 % af den nationale bestand.

Trusler mod områdets naturværdier

Der er foretaget en tilstandsvurdering for de fleste af områdets naturtyper, og truslerne mod udpegningsgrundlaget er registreret.

Mange af de naturtyper, som området er udpeget for at beskytte, vurderes at være påvirket af atmosfærisk kvælstofdeponering (eutrofiering). Flere steder er der problemer som følge af tilgroning pga. manglende afgræsning, ligesom afvanding og invasive arter er en trussel for naturværdierne flere steder i området. Intensiv skovdrift kan medføre, at skovnaturtyper forringes eller ødelægges, eller at skovnaturtyper konverteres til skovnaturtyper, der ikke er omfattet af habitatdirektivet.

Målsætning og indsats

Den overordnede målsætning for området er, at Almindingen, Ølene og Paradisbakkerne bliver et godt levested og ynglested både for vigtige forekomster af ynglende fugle og for arterne på udpegningsgrundlaget. Der er særligt fokus på skive-vandkalv og bred vandkalv samt damflagermus, der kun har få forekomster i Danmark.

Det prioriteres højt, at vinteregeskov og bøg på mor sikres god til høj tilstand, og at arealet med vinteregeskov er stigende.

De lysåbne naturtyper sikres en god-høj naturtilstand og de truede naturtypers areal øges, hvis de naturgivne forholdt gør det muligt.

Indsats

Oversigt over væsentlige indsats til gennemførelse af denne plan:

Indsats	Stort omfang	Mindre omfang	Undersøges nærmere	Ikke anvendt
Rydning, fjernelse af uønsket opvækst Herunder bekæmpelse af invasive arter	X			
Forbedring af hydrologi Fx ved at standse dræning, genoprette vandløb, fjerne diger		X		
Ekstensiv drift Fx indførsel eller opretholdelse af græsning, højslet mm.	X			
Sikring af arealer Sikring af natur der ikke pt. er beskyttet (fx stenrev og skovnatur)				X
Reducere forstyrrelser Fx færdsel, sejlads og jagt		X		
Forbedring/sikring af levesteder Fx ved etablering af vandhuller, sikring af redetræer eller større fouragerings- eller yngleområder		X		

Indsatsen vil helt overvejende dreje sig om at sikre og/eller genindføre lysåbne forhold ved rydning af opvækst og drift (græsning) af naturtyperne samt gennemføre en indsats over for invasive plantearter. For mange vandafhængige naturtyper vil det desuden være afgørende at sikre en optimal hydrologi, ligesom der skal sikres gode levesteder for f.eks. skive-vandkalv og bred vandkalv. Der foretages en sammenkædning af forekomsterne af rigkær og tidvis våd eng og surt overdrev, hvor det naturmæssigt er muligt. Endelig udføres en særlig indsats for truede arter ved at sikre velegnede leve- og ynglesteder.

Indsatsen for skovene vil helt overvejende dreje sig om beskyttelse af skovarealerne, samt sikring af hensigtsmæssig skovnaturtypebevarende drift og pleje.

Mål for planperioden

(Natura 2000-planens indsatsprogram)

Natura 2000-planens indsatsprogram er bindende retningslinjer for handleplanen i første planperiode, og anvendes derfor som handleplanens mål. Dette indsatsprogram skal være gennemført med udgangen af år 2015, dog år 2021 for de skovbevoksede, fredskovspligtige arealer. Indsatsprogrammet vedrører alene naturtyper og arter, som er på udpegningsgrundlaget for Natura 2000-området, jf. bilag 1.

Indsatsprogrammet er på side 23 i [Natura 2000-planen](#).

Her er et sammendrag af Natura 2000-planens indsatsprogram:

- De lysåbne terrestriske naturtyper skal sikres en hensigtsmæssig ekstensiv drift og pleje.
- Der sikres den for naturtyperne mest hensigtsmæssige hydrologi i tidvis våd eng (6410), rigkær (7230), avneknippemose (7210), kildevæld (7220) og hængesæk (7140).
- Det samlede areal med rigkær (7230,) tidvis våd eng (6410) og surt overdrev (6230) udvides og sammenkædes med tilstødende arealer om muligt. Rigkærene plejes optimalt. Arealerne sikres mod påvirkninger fra tilstødende landbrugsarealer. Udvidelse af rigkær kan ske på bekostning af områder med yngre stadier af elle-askeskov (91E0)
- Invasive arter bekæmpes efter en faglig vurdering, og deres spredning forebygges
- Skovnaturtyperne sikres en skovnaturtypebevarende drift og pleje. I særlige tilfælde kan permanent ophør af drift i skovnaturtyper (urørt skov) være nødvendig for at opfylde direktivforpligtigheden, primært på arealer, som i forvejen i en længere periode har haft minimal eller ingen hugst.
- Det undersøges nærmere, hvor der er behov for at skabe en mere hensigtsmæssig hydrologi i skovnaturtyper, og disse steder sikres den for skovnaturtyperne mest hensigtsmæssig hydrologi.
- Skovnaturtyper sikres. Der kan være tale om en dynamisk situation, hvor det ikke nødvendigvis er de samme forekomster, der over tid bidrager til sikring af en skovnaturtype.
- Konstaterede forekomster af habitatnaturtyper, der ikke er omfattet af lovgivningen, sikres mod ødelæggelse.
- Der skal gøres en særlig indsats for at vinteregeskove (9170) fastholdes i god til høj tilstand.
- Arealet med vinteregeskov (9170) øges med særlig henblik på at reducere indvirkningen af fragmentering og isolation på denne skovnaturtype.

- Tilstanden og det samlede areal af levestederne for følgende ynglefugle skal være stabil eller i fremgang, således at der er grundlag for bestande på mindst 5 par traner, 4 par hvepsevåger, 9 par rørhøg, 15 par rødrygget tornskade og mindst 20 par sortspætter.
- Der sikres velegnede levesteder for bred vandkalv, lys skivevandkalv og damflagermus. Samme arter samt rødrygget tornskade og sortspætte sikres velegnede ynglesteder. Indsatsen varetages bl.a. ved forvaltning af naturtyperne.
- Der sikres uforstyrrede levesteder og uforstyrrede ynglesteder for rød glente, rørhøg, trane, engsnarre, perleugle og hvepsevåge. Dette sker med individuel hensyntagen til den enkelte arts sårbarhed overfor forstyrrelser. Leve- og ynglestederne varetages bl.a. ved forvaltning af naturtyperne.

Indsatser som forventes gennemført via anden planlægning end handleplanen:

Husdyrgodkendelsesloven: Reduktion af kvælstof-deposition fra luften på områdets naturtyper sker ved administration af denne lov.

Vandplanen: I Natura 2000-planlægningen er der som udgangspunkt lagt til grund, at vandplanlægningen i sig selv vil medføre en forbedret vandkvalitet og mere naturlig hydrologi. Vandplanlægningen vil reducere tilførslen af næringsstoffer til overfladevande, bl.a. ved krav om udlægning af dyrknings-, gødsknings- og sprøjtefrie randzoner omkring alle søer og vandløb.

Offentlige drifts- og plejeplaner:

En stor del af Natura 2000-området og de kortlagte naturtyper er ejet af Naturstyrelsen, som selv udarbejder Natura 2000-plejeplan for sine arealer.

Endvidere ejer Bornholms Regionskommune dele af Natura 2000-området og de kortlagte naturtyper. Bornholms Regionskommune udarbejder ligeledes selv en plejeplan for disse arealer.

Der er et resumé af de offentlige drifts- og plejeplaner i bilag 4, og de offentlige arealer indgår endvidere i bilag 2.

Forventede metoder og forvaltningstiltag

Her angives de metoder og forvaltningstiltag, som forventes at skulle anvendes for at opfylde handleplanens mål (Natura 2000-planens indsatsprogram). Der angives dog *ikke* metoder og forvaltningstiltag for offentlige arealer, hvor lodsejerne selv udarbejder drifts- og plejeplaner for at gennemføre Natura 2000-planen. Der henvises til resuméerne af denne offentlige drifts- og plejeplanlægning i bilag 4.

Den konkrete indsats på et areal forventes i stort omfang udmøntet ved, at lodsejeren søger om tilskud fra en række særlige tilskudsordninger under Landdistriktsprogrammet. For nærmere information henvises til [NaturErhvervsstyrelsen](#) og – for skovbevoksede arealer – til [Naturstyrelsen](#).

De forventede metoder og forvaltningstiltag angives for naturtyperne på udpegningsgrundlaget, jf. bilag 1. Hovedparten af arealet med naturtyper er kortlagt, og kan ses på hjemmesiden [PRIOR](#). Der er medtaget et skøn over omfanget af de enkelte metoder og forvaltningstiltag for disse kortlagte arealer, herunder et skøn over omfanget af igangværende indsatser, der bidrager til at gennemføre handleplanens mål.

Arealer angivet i tabel 1 er potentielle bruttoarealer, der vil blive undersøgt nærmere i planperioden med henblik på at vurdere gennemførlighed. Indsatsens præcise omfang i planperioden vil bero på en biologisk, teknisk og økonomisk vurdering og vil sikre Natura2000-planens målopfyldelse ved at:

- Arealer med disse naturtyper indenfor Natura2000-området ikke går tilbage
- Tilstanden samlet set ikke forringes i denne planperiode.

Beskrivelse af de enkelte metoder og forvaltningstiltag:

Naturtyper

Rydning af uønsket opvækst

På lysåbne naturtyper kan der være behov for at rydde træer og buske inden f.eks. græsning eller høslæt kan iværksættes, som supplement til afgræsning eller som et plejetiltag i sig selv. Det drejer sig i dette område særligt om naturtyperne tør hede, surt overdrev, tidvis våd eng og hængesæk. Der skønnes at være behov for at rydde i størrelsesordenen ca. 43 ha af de kortlagte naturtyper, hvoraf ca. 26 skønnes at blive ryddet som led i igangværende projekter.

Forbedring af hydrologi

Det fremgår af Natura 2000-planens indsatsprogram, at der skal ”sikres den for naturtyperne mest hensigtsmæssige hydrologi i arealer med tidvis våd eng (6410), rigkær (7230), avneknippemose (7210), kildevæld (7220) og hængesæk (7140)”. De hydrologiske forhold vil typisk blive forbedret ved at afbryde dræn eller afvandingsgrøfter i et område. Der skønnes at være behov for at forbedre de hydrologiske forhold på i størrelsesordenen ca. 14 ha af de kortlagte naturtyper, hvoraf ca. 0 ha skønnes at få forbedret hydrologi som led i igangværende projekter.

Græsning eller høslæt

Hovedparten af de lysåbne naturtyper forventes plejet med ekstensiv græsning og/eller høslæt. Det drejer sig særligt om tør hede, tidvis våd eng og surt overdrev. Der skønnes at være behov for græsning og/eller høslæt på i størrelsesordenen 48 ha af de kortlagte naturtyper, hvoraf ca. 33 ha skønnes allerede at være omfattet af eksisterende aftaler eller lignende om græsning/høslæt.

Afbrænding eller afskrælning

For tør hede kan der være behov for en særlig pleje med afbrænding eller afskrælning af tørv. Der skønnes at være behov for en ny indsats med afbrænding på ca. 10 ha.

Bekæmpelse af invasive arter

Det fremgår af Natura 2000-planen, at der er konstateret invasive arter i området bl.a. Kæmpebjørneklo. Invasive arter er angivet som trussel for følgende naturtyper: tør hede, surt overdrev, tidvis våd eng, hængesæk og rigkær. Et groft skøn er, at der er behov for bekæmpelse af invasive arter på ca. 1-3 ha.

Sikring af skovnaturtyper

Det fremgår af Natura 2000-planens indsatsprogram, at "skovnaturtyper sikres". Det vil primært ske ved at sikre en skovnaturtypebevarende drift og pleje - se bilag 5. Der skønnes at være behov for, at i størrelsesordenen 65 ha omfattes af en skovnaturtypebevarende drift og pleje, hvoraf 0 ha skønnes allerede at være beskyttet på denne måde. I særlige tilfælde er der behov for at udlægge arealer med skovnaturtyper til urørt skov. Det drejer sig primært om arealer, som i forvejen har haft minimal eller ingen hugst. Der skønnes at være behov for, at 0 ha udlægges til urørt skov, hvoraf 0 ha skønnes allerede at være udlagt.

I tabel 1 angives de forventede metoder og forvaltningstiltag for naturtyperne på udpegningsgrundlaget, jf. bilag 1. Tabellen er inddelt i 3 grupper:

- Lysåbne naturtyper, inkl. sø- og vandløbsnaturtyper (se bilag 5)
- Skovnaturtyper (se bilag 5)
- Ny habitatnatur (dvs. forventede udvidelser af naturtyperne)

Tabel 1: Forventede metoder og forvaltningstiltag for naturtyperne*

Forventede metoder og forvaltningstiltag	Skøn over omfanget af:		
	Igangværende indsats	Behov for ny indsats	Samlet indsats
Lysåbne naturtyper:			
Rydning af uønsket opvækst	Ca. 26 ha	Op til 17 ha	Op til. 43 ha
Forbedring af hydrologi	Ca. 0 ha	Op til 14 ha	Op til 14 ha
Græsning eller høslæt	Ca. 33 ha	Op til 15 ha	Op til 48 ha
Afskrælning eller afbrænding	Ca. 0 ha	Op til 10 ha	Op til 10 ha
Bekæmpelse af invasive arter	Ca. 0 ha	Op til 1-3 ha	Op til 1-3 ha
Skovnaturtyper:			
<i>Skov med fredskovspligt:</i>			
Skovnaturtypebevarende drift og pleje	0 ha	Op til 65 ha	Op til 65 ha

Urørt skov	0 ha	0 ha	0 ha
Forbedring af hydrologi	0 ha	Op til 8,4 ha	Op til 8,4 ha
<i>Skov uden fredskovspligt:</i>			
Skovnaturtypebevarende drift og pleje	-	-	-
Urørt skov	-	-	-
Forbedring af hydrologi	-	-	-
Ny habitatnatur**:			
Udvidelser af naturtyper	0 ha	Op til 20-45 ha	Op til 20-45 ha

* Omfatter ikke offentlige arealer, hvor ejeren gennemfører Natura 2000-planen i egne drifts- og plejeplaner. Se bilag 4.

** I bilag 3 er der et kort, som viser potentielle områder for ny habitatnatur.

Særligt for lysåbne naturtyper:

- Igangværende indsatser: Dækker indsatser, som Bornholms Regionskommune enten selv udfører, eller som kommunen har viden om bliver udført af andre, samt arealer omfattet af en aftale om pleje af græs- og naturarealer (tidligere MVJ) i hele eller dele af planperioden.
- Behov for ny indsats: dækker det samlede behov fratrukket igangværende indsats. Det samlede behov er opgjort for hvert forvaltningstiltag ud fra følgende kriterier:
 - Rydning af uønsket opvækst: arealer registreret med kronedække på 10-25% og opefter (ved-vegetation i kategori 3-4) suppleret med en konkret vurdering ud fra kommunens kendskab til arealerne.
 - Forbedring af hydrologi: arealer registreret med hydrologi-afvanding i kategori 3-4, som svarer til, at afvanding medfører sommerudtørring og begyndende tilgroning til udbredt tørlægning. Dette dog kun for fugtige-våde naturtyper, hvor en indsats for at forbedre hydrologien er omfattet af Natura 2000-planens indsatsprogram.
 - Græsning/høslæt: I udgangspunktet skønnes alle lysåbne naturtyper at have behov for græsning eller høslæt dog med undtagelse af visse naturtyper som f.eks. hængesæk samt arealer, hvor de naturgivne eller praktiske forhold ikke muliggør denne plejeform.
 - Afskrælning eller afbrænding: Hvor der er behov for en foryngelse af lyngen på heder, er det vurderet, om dette virkemiddel kan anvendes.
 - Bekæmpelse af invasive arter: et skøn ud fra Natura 2000-planens informationer samt konkret viden om området.
- Generelt kan plejebestanden på lysåbne naturtyper være undervurderet pga. den kortlægningsmetode, der er anvendt ved kortlægning. Således kan der være plejebestanden på et areal, som er kortlagt f.eks. som 50 % hede i mosaikstruktur, mens "alt det indimellem" ikke opfylder kriterierne eller ikke er kortlagt som en habitatnaturtype. I sådanne tilfælde vil plejebestanden reelt være større end arealet af den kortlagte naturtype alene, idet hele arealet nødvendigvis må plejes.

Særligt for skovnaturtyperne:

- ❖ For skovnaturtyperne i området gælder, at det kun er fredskovspligtige arealer, som på nuværende tidspunkt er kortlagt. Således er tilstanden kun vurderet for fredskovspligtige skovnaturtyper.
- ❖ Igangværende indsætter: Dækker skovarealer, der i hele planperioden er beskyttet ved skovlovsaftale, fredning eller lignende. I særlige tilfælde kan der være behov for en supplerende beskyttelsesindsats.

Bemærk: Træbevoksede moser, hvor vegetationen er opstået naturligt, er omfattet af naturbeskyttelseslovens § 3 eller skovlovens § 28. Det kan omfatte 91D0 Skovbevokset tørvemose og 91E0 Elle- og askeskov. Sådanne arealer er ikke medtaget under ”Igangværende indsætter” i tabel 1, selvom beskyttelsen kan være tilstrækkelig.

- ❖ Behov for særlig indsats: Generelt skal der være en særlig beskyttelsesindsats af skovnatur, der er i høj tilstand. Det skal bidrage til at bevare de ekstraordinære naturværdier. Se nærmere i bilag 5 under ”Skovnaturtypebevarende drift og pleje” og ”Urørt skov”.

Bruttoarealet for urørt skov er arealer i høj tilstand med bl.a. stor andel dødt ved, mens bruttoarealet for forbedret hydrologi er de mest tørre arealer med 91D0 Skovbevokset tørvemose og 91E0 Elle- og askeskov, der har fungerende grøfter.

- ❖ Reduktion af arealet med skovnaturtyper: I forbindelse med udvidelser af den truede naturtype 7140 Hængesæk kan der forekomme reduktioner i arealet med 91D0 Skovbevokset tørvemose.

I forbindelse med udvidelser af den truede naturtype 7230 Riggær kan der forekomme reduktioner i arealet med 91E0 Elle- og askeskov.

Hvor skovnaturtyperne er gamle og veletablerede søges de bevaret. Yngre stadier af de omtalte skovnaturtyper kan fældes, hvor de er indvandret på gamle veludviklede typer af rigkær og hængesæk.

Arter

Naturstyrelsen vurderer, at sikringen af skovnaturtyperne bidrager i tilstrækkeligt omfang til at sikre velegnede levesteder på fredskovpligtige skovbevoksede arealer for følgende skovlevende arter: hvepsevåge, sortspætte, rødrygget tornskade, perleugle, rød glente, trane og damflagermus.

Sikring af uforstyrrede levesteder og uforstyrrede ynglesteder for rød glente:

Der er muligvis behov for at sikre en passende uforstyrrethed i en zone omkring ynglepladsen/erne i yngleperioden.

Bornholms Regionskommune vurderer, at sikring og ekstensiv pleje af fugtige-våde lysåbne naturtyper bidrager i tilstrækkeligt omfang til at sikre velegnede levesteder for følgende arter:

rørhøg og engsnarre. Hvor engsnarre konstateres ynglende og fouragerende, vil naturplejen på naturtyperne søges målrettet efter anbefalinger i den nationale handlingsplan for engsnarre.

Sikring af velegnede leve- og ynglesteder for bred vandkalv og lys skivevandkalv søges opnået ved pleje af vandhulsbredder, således at der sikres en solbeskinnet bredzone med varmt vand. Der er kortlagt 7 søer/vandhuller med habitatnatur i området, og pleje forventes foretaget på de af disse, hvor det skønnes nødvendigt.

I tabel 2 angives de forventede metoder og forvaltningstiltag for *arterne* på udpegningsgrundlaget (jf. bilag 1) *udover* indsatsen for naturtyperne, som i mange tilfælde også vil gavne arterne.

Tabel 2: Forventede metoder og forvaltningstiltag for arter *udover* indsatsen for naturtyperne.*

Forventede metoder og forvaltningstiltag	Skøn over omfanget af:		
	Igangværende indsats	Behov for ny indsats	Samlet indsats
Pleje af vandhulsbredder	0 ha	0-7 stk.	0-7 stk.

* Omfatter ikke offentlige arealer, hvor ejeren gennemfører Natura 2000-planen i egne drifts- og plejeplaner. Se bilag 4.

Prioritering af den forventede forvaltningsindsats

I første planperiode gælder indtil videre den med Grøn Vækst afledte nationalpolitiske præmis om frivillighed i Natura2000-indsatsen, hvilket også er baggrunden for økonomaftalen for 2013 mellem regeringen og KL, der lægger de økonomiske rammer for den kommunale Natura2000-indsats.

Indsatsen i 1. planperiode skal standse tilbagegangen for naturtyper og arter på udpegningsgrundlaget. I Natura 2000-planen er dette mål udmøntet i fire sigtelinjer:

1. Sikring af tilstanden af eksisterende naturarealer og arter
2. Sikring af de små naturarealer
3. Sikring af naturtyper og levesteder som ikke er beskyttede
4. Indsats for truede naturtyper og arter

De fire sigtelinjer lægger niveauet for den indsats, som handleplanmyndighederne skal gennemføre, og er udtryk for den nationale prioritering i 1. planperiode.

Her beskrives de dele af indsatsprogrammet, som handleplanmyndighederne forventes at gennemføre med særligt fokus og tidligt i planperioden:

Lysåbne naturtyper

- Arealer med rigkær (7230), tidvis våd eng (6410), surt overdrev (6230) og tør hede (4030) søges sikret en optimal pleje.

Arter

- Der sikres velegnede leve- og ynglesteder for bred vandkalv og lys skivevandkalv.
- Engsnarre sikres leve- og ynglesteder.

Prioritering af indsats for skovnaturtyper

- Lodsejere med et stort areal med skovnaturtyper.

Forventet effekt

Her beskrives den forventede naturmæssige effekt ved at gennemføre de enkelte aktiviteter. Den faktiske naturmæssige effekt for naturtyper og arter vil løbende blive fulgt i det nationale overvågningsprogram, NOVANA.

Lysåbne naturtyper:

Forbedring af hydrologi

Stop for vedligeholdelse af grøfter, lukning af grøfter, fjernelse af drænrør mv. kan være afgørende plejetiltag for våde naturtyper som f.eks. rigkær, våd eng og hængesæk. Dette gælder også for en række arter tilknyttet våde naturtyper f.eks. trane og engsnarre. Effekten af de mere naturlige vandstandsforhold vil typisk være, at fugtigbundsarterne bliver mere dominerende, og at der genindvandrer flere arter tilknyttet våd og fugtig bund. Desuden vil uønsket opvækst af træer og buske blive hæmmet, nedbrydning af førnélag vil ophøre og der vil opbygges nyt tørvelag. Det vil sikre mindre næringsfrigørelse og CO₂-udslip.

Rydning af uønsket opvækst

I forbindelse med pleje af lysåbne arealer vil det ofte være nødvendigt at foretage en rydning af buske og træer. Det vil typisk være arealer, hvor græsning eller slåning har været enten utilstrækkelig eller helt opgivet, og der har indfundet sig uønsket opvækst af træer og buske. Det kan f.eks. være gyvel på overdrev og hede eller pilekrat i moser, enge og søer. Rydningen sikrer, at den flora og fauna, der trives med lysåbne forhold, ikke skygges bort. Det er vigtigt, at det ryddede opvækst fjernes for at skabe gode vækstbetingelser for den lysåbne vegetation.

Ved rydning af arealer med stort potentiale for at udvikle ny habitatnatur vil den vegetation, der er karakteristisk for naturtypen få mulighed for at indfinde sig. Det gælder særligt for tidlige tilgroningsstadier af naturtyperne.

Græsning eller høslæt

Hovedparten af de lysåbne naturtyper er betinget af græsning eller høslæt. Overlades de til sig selv uden drift, vil de gro til i høje urter og græsser og med tiden springe i krat og skov. Det er en naturlig proces, men hvis det får lov at ske, vil et stort antal arter, der hører til de lysåbne naturtyper, blive skygget bort.

Græsning eller høslæt vil derfor have en stor positiv effekt på de fleste lysåbne naturtyper og vil ofte være en forudsætning for gunstig bevaringsstatus. Der er dog enkelte lysåbne naturtyper, som ikke eller kun i særlige tilfælde vurderes at have behov for afgræsning eller høslæt f.eks. hængesæk. Græsning eller høslæt kan være et middel til at bekæmpe invasive arter som f.eks. bjørneklo og problemarter som f.eks. gyvel og bjerg-rørhvene.

Når afgræsning foregår uden eller med begrænset tilskuds fodring eller suppleret med høslæt, hvor det afslåede materiale fjernes, vil effekten være særlig positiv, idet plejen i disse tilfælde både sikrer lysåbne forhold og fjerner næringsstoffer fra arealerne.

Bekæmpelse af invasive plantearter

Invasive plantearter er arter, der af mennesket er blevet flyttet fra en del af verden til en anden og her påvirker vores hjemmehørende arter negativt ved at sprede sig aggressivt på bekostning af de øvrige arter i naturtypen. Det er f.eks. kæmpebjørneklo og rynket rose. Bekæmpelsen sker ud fra en faglig vurdering ift. den enkelte invasive arts biologi og den naturtype, den har etableret sig i. Den invasive art bekæmpes, så etablerede bestande fjernes og den videre spredning af arten forhindres. Det kan ske ved græsning med husdyrarter, der spiser planterne, gentagen slåning som stresser planten og forhindrer dens videre udvikling eller ved opgravning af den pågældende plante. Den samlede effekt vil være at udbredelsen og spredningen af de invasive arter begrænses.

Afskrælning og afbrænding

Afskrælning og afbrænding er relevant på hedearealerne. På disse naturtyper vil der ofte ske en ophobning af uomsat førne. Denne proces accelereres af de høje koncentrationer af luftbåren kvælstof kombineret med, at udnyttelsen af disse naturtyper i form af afgræsning, tørveskrælning og afbrænding i stort omfang er ophørt i løbet af det sidste århundrede. Resultatet af dette er en mere forarmet flora og fauna, hvor arealerne med tiden vil springe i skov.

Ved afbrænding fjernes en stor del af den overjordiske biomasse inklusive førnelaget. Dette resulterer typisk i en pletvis blotlæggelse af den underliggende mineraljord. Herved skabes der spiringsmuligheder for nye lyngplanter og mosser og laver kan etablere sig. Afskrælning af det øverste tørvelag har en lignende effekt.

Skovnaturtyper:

Skovnaturtypebevarende drift og pleje

Med den *skovnaturtypebevarende drift og pleje* beskyttes skovnaturtyperne mod gødskning, sprøjtning og yderligere afvanding. I nogle tilfælde etableres mere naturlige vandstandsforhold. Der sikres nogle af de naturmæssigt vigtige strukturer, f.eks. vedvarende skovdække, en vis andel uforstyrret jordbund, hule og døde træer. De karakteristiske træarter for skovnaturtyperne fremmes, og invasive arter kan bekæmpes. I særlige tilfælde plejes skovnaturtyperne med gamle driftsformer såsom skovgræsning og stævning. Den samlede forventede effekt er en sikring af skovnaturtyperne. Arter som f.eks. damflagermus, perleugle og sortspætte vil få forbedret deres levesteder i kraft af bevaring af træer med hulheder samt dødt ved. Sikring af redetræer for fuglearter som hvepsevåge, sortspætte, rødrygget tornskade, perleugle og rød glente kan desuden være en del af den skovnaturtypebevarende drift og pleje.

Forbedring af hydrologi i skov

Lukning af grøfter, fjernelse af drænrør mv. kan være afgørende plejetiltag for fugtige skovnaturtyper som skovbevokset tørvemose og elle- og askeskov samt for visse skovlevende arter. Effekten af mere naturlige vandstandsforhold i skovnaturtyperne vil typisk være, at de karakteristiske fugtigbundsplantearter knyttet til skovnaturtyperne bliver mere dominerende og flere arter genindvandrer. Samtidig vil førnelaget blive genopbygget, hvorved CO₂ lagres og næringsstoffer tilbageholdes. Arter som f.eks. hvepsevåge, rød glente og trane kan mere indirekte blive tilgodeset, da øget vandstand kan medføre mindre færdsel i et område, og dermed færre forstyrrelser.

Ny habitatnatur:

Den ny habitatnatur skal typisk sammenbinde små, fragmenterede forekomster af naturtyperne og/eller udvide arealet af truede naturtyper. Desuden kan ny habitatnatur øge levestederne for arter på udpegningsgrundlaget. Hvis udvidelserne sker på arealer med et stort potentiale for genskabelse af naturtyper, vil der med den nødvendige indsats og pleje (afgræsning eller høslæt) kunne udvikles ny habitatnatur over tid. Det kan f.eks. være arealer, der tidligere har rummet naturtypen og som ligger i nær tilknytning til eksisterende arealer med naturtypen. Hvis udvidelsen derimod foregår på områder der ikke tidligere har været natur, må udviklingen mod habitatnatur af høj kvalitet forventes at tage væsentlig længere tid.

Arter:

Indsatsen for hovedparten af arterne på udpegningsgrundlaget vil ske gennem den generelle naturtypeindsats for lysåbne naturtyper og skovnaturtyper som beskrevet i afsnittene ovenfor.

Det forventes, at tilstanden og det samlede areal af levesteder stabiliseres eller øges således, at der er grundlag for Natura 2000-planens mål for bestandsantal for fuglene og grundlag for tilstrækkelige egnede yngle- og fourageringsmuligheder for alle arter på udpegningsgrundlaget.

Bilag 1: Naturtyper og arter på udpegningsgrundlag

Udpegningsgrundlag for Habitatområde nr. 162:

Naturtyper

Naturtypenr.	Naturtype	Handleplan-myndighed		I alt*
		Bornholms Regionskommune	Naturstyrelsen	
3130	Søbred med smårter	0,25 ha (5 stk)		delvist kortlagt
3140	Kransnålalgesø	0,05 ha (1 stk)		delvist kortlagt
3150	Næringsrig sø	0,11 ha (2 stk)		delvist kortlagt
3160	Brunvandet sø			ej kortlagt
3260	Vandløb			ej kortlagt
4030	Tør Hede	15,4 ha		15,4 ha
5130	Enekrat			ej kortlagt
6210	Tørt kalksandsoverdrev			ej kortlagt
6230	Surt overdrev	25,6 ha		25,6 ha
6410	Tidvis våd eng	5,1 ha		5,1 ha
7140	Hængesæk	14,9 ha		14,9 ha
7210	Avneknippemose	0 ha		0 ha
7220	Kildevæld	0,04 ha		0,04 ha
7230	Rigkær	1,5 ha		1,5 ha
8220	Indlandsklippe			ej kortlagt
9110	Bøg på mor	**	14,4 ha	14,4 ha
9130	Bøg på muld		0 ha	0 ha
9160	Ege-blandskov		10,2 ha	10,2 ha
9170	Vinteregeskov		0 ha	0 ha
9190	Stilkegekrat		16,6 ha	16,6 ha
91D0	Skovbevokset tørvemose		4,2 ha	4,2 ha
91E0	Elle- og askeskov		19,4 ha	19,4 ha
I alt*		63,0 ha	64,8 ha	67,8 ha

* Omfatter ikke offentlige arealer, hvor ejeren gennemfører Natura 2000-planer i egne drifts- og plejeplaner.

** For skovnaturtyperne i området gælder, at det kun er fredskovspligtige arealer, som på nuværende tidspunkt er kortlagt. Således er tilstanden kun vurderet for fredskovspligtige skovnaturtyper.

Arter

Artsnummer	Art
1081	Bred vandkalv
1082	Lys skivevandklav
1318	Damflagermus

Udpegningsgrundlag for Fuglebeskyttelsesområde nr. F 80:

Der er følgende ynglefugle på udpegningsgrundlaget:

Hvepsevåge
Rød glente
Rørhøg
Trane
Engsnare
Perleugle
Sortspætte
Rødrygget Tornskade

Bilag 2: Fordeling af indsats mellem handleplan-myndigheder og offentlige lodsejere

I Natura 2000-planens indsatsprogram er der retningslinjer, hvor der er behov for en nærmere afklaring af, hvem der følger op på retningslinjerne. Det drejer sig om følgende retningslinjer:

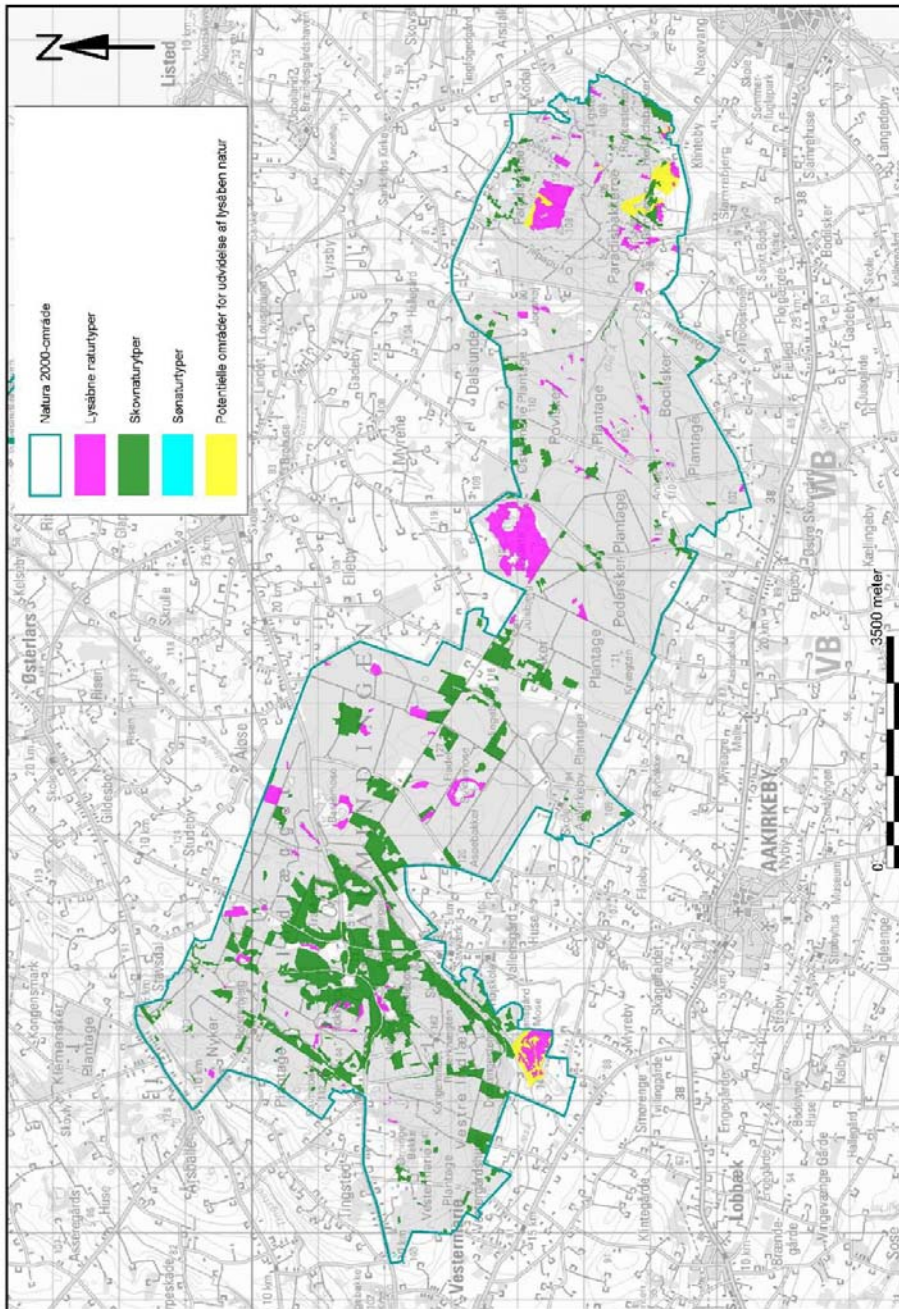
- *Det samlede areal med rigkær (7230,) tidvis våd eng (6410) og surt overdrev (6230) udvides og sammenkædes med tilstødende arealer om muligt.*

Det kan både være handleplan-myndigheder og offentlige lodsejere, der skal følge op på disse retningslinjer. Derfor omfatter bilag 2 både private og offentlige arealer (inkl. offentlige arealer, hvor lodsejeren selv udarbejdet drifts- og plejeplan).

Der er aftalt følgende opgavefordeling mellem de offentlige lodsejere og handleplan-myndigheder i Natura 2000-området:

	Handleplan-myndighed		Offentlige lodsejere		Total
	Bornholms Regionskommune	Naturstyrelsen	Bornholms Regionskommune	Naturstyrelsen	Total
Udvidelse af naturtyper	Ca. 20-45 ha	0 ha	0 ha	Ca. 19 ha	Ca. 39-64 ha

Bilag 3: Kort med kortlagte naturtyper samt potentielle områder for ny habitatnatur



Bilag 4: Resumé af offentlige lodsejeres drifts- og plejeplaner

Bilag 4a: Resumé af Naturstyrelsens Natura 2000-plejeplan

← --- Formateret: Punktopstilling

Naturstyrelsen ejer det centrale skovområde, Almindingen samt fuglereservatet Ølene. Størstedelen af skoven består af rødgran og bøg. Gammel oprindelig vinteregeskov findes på kanten af Ekkodalen og i partier omkring Åremyr, Jomfrubjerget og Elisabeths Klippe. De største lysåbne naturområder omfatter Svinemose, Bastemose, Ølene og de omgivende arealer med hængesæk, avneknippemose, våde enge, overdrev og rigkær. Moserne har et rigt fugleliv med bl.a. ynglende traner. Omgivet af skov findes andre små, lysåbne naturområder med våde enge, tørre overdrev, hede og hængesæk. I Tabel a ses de naturtyper som er omfattet af plejeplanen.

Tabel a Kortlagte naturtyper på Naturstyrelsens arealer i området

Naturtype	Nr.	Navn	Areal ejet af NST (ca. ha)
Lysåbne naturtyper	6230	Surt overdrev	10
	6410	Tidvis våd eng	47
	7140	Hængesæk	10
	7210	Avneknippemose	27
	7220	Kildevæld	<1
	7230	Rigkær	5
			100
Skovnaturtyper	91D0	Skovbevokset tørvemose	1
	91E0	Elle- og askeskov	32
	9110	Bøg på mor	250
	9130	Bøg på muld	1
	9160	Ege-blandskov	51
	9170	Vinteregeskov	64
	9190	Stilkege-krat	35
			434
<i>I alt</i>			534

Indsats for naturtyperne

I det følgende angives Naturstyrelsens planlagte indsats for *naturtyperne* på udpegningsgrundlaget. Indsatsen er beskrevet i 3 tabeller:

- Lysåbne naturtyper
- Skovnaturtyper
- Planlagte udvidelser af naturtyperne

I tabel b og c skelnes mellem "Eksisterende driftsplan mv." og "Nyt", da der allerede ifølge driftsplaner m.m. for styrelsens arealer skal ske en drift/pleje, der bidrager til at gennemføre plejeplanen.

Tabel b Planlagt indsats for lysåbne naturtyper

Plejetiltag	Eksisterende driftsplan mv. eller nyt	Ha (ca.)
Forbedring af hydrologi	eksisterende	92
		92
Rydning af uønsket opvækst	eksisterende	41
	nyt	4
		45
Slåning eller slæt	eksisterende	9
	nyt	2
		11
Græsning	eksisterende	48
	nyt	5
		54

Tabel c Planlagt indsats for skovnaturtyper

Plejetiltag	Eksisterende driftsplan mv. eller nyt	Ha (ca.)
Urørt skov	eksisterende	5
		5
Bekæmpelse af andre problemarter	eksisterende	78
		78
Forbedring af hydrologi	eksisterende	31
		31
Skovnaturtypebevarende drift og pleje	eksisterende	90
	nyt	339
		429
Ingen jordbearbejdning	eksisterende	90
		90
Bevarelse af store træer til henfald	eksisterende	429
		429

Udvidelsesmål	Forøgelse på sigt, ca. ha
Udvikling mod 6230 Surt overdrev	1
Udvikling mod 6410 Tidvis våd eng	12
Udvikling mod 7230 Rigkær	4
Udvikling mod 9170 Vinteregeskov	6
I alt	24

Tabel d Planlagte udvidelser af naturtyper

Særlig indsats for arter

Plejen af områdets naturtyper vil samtidig tilgodese en række arter på udpegningsgrundlaget. Herudover planlægger Naturstyrelsen en særlig indsats for engsnarre, rødrygget tornskade, bred vandkalv, lys skivevandkalv og damflagermus, som fremgår af tabel e.

Tabel e Planlagt indsats for arter *udover* indsatsen for naturtyperne

	Plejetiltag	Eksisterende driftsplan mv. eller nyt	Ha (ca.)
A122 Engsnarre	Anden særlig udformning af arealplejen	eksisterende	-
			-
A338 Rødrygget tornskade	Anden særlig udformning af arealplejen	eksisterende	-
			-
1081 Bred vandkalv	Rydning af uønsket opvækst	eksisterende	<1
			<1
1082 Lys skivevandkalv	Slåning eller slæt	eksisterende	<1
			<1
1318 Damflagermus	Sikring af opholdssteder i bygninger	eksisterende	-
			-

I tabel e er der en opdeling til to kategorier:

- "Eksisterende driftsplan mv.": Kategorien dækker over de tilfælde, hvor den pågældende drift/pleje allerede forekommer eller hvor det fremgår af eksisterende driftsplaner og lignende, at tiltaget skal gennemføres.
- "Nyt": Kategorien omfatter de tiltag, der først er blevet fastlagt med denne plejeplan. Som det ses, er al plejen allerede foreskrevet/igangsat tidligere.

Bilag 4b: Resumé af Bornholms Regionskommunes plejeplan for arealer med kortlagte habitatnaturtyper i Natura 2000-område 186 Almindingen, Ølene og Paradisbakkerne.

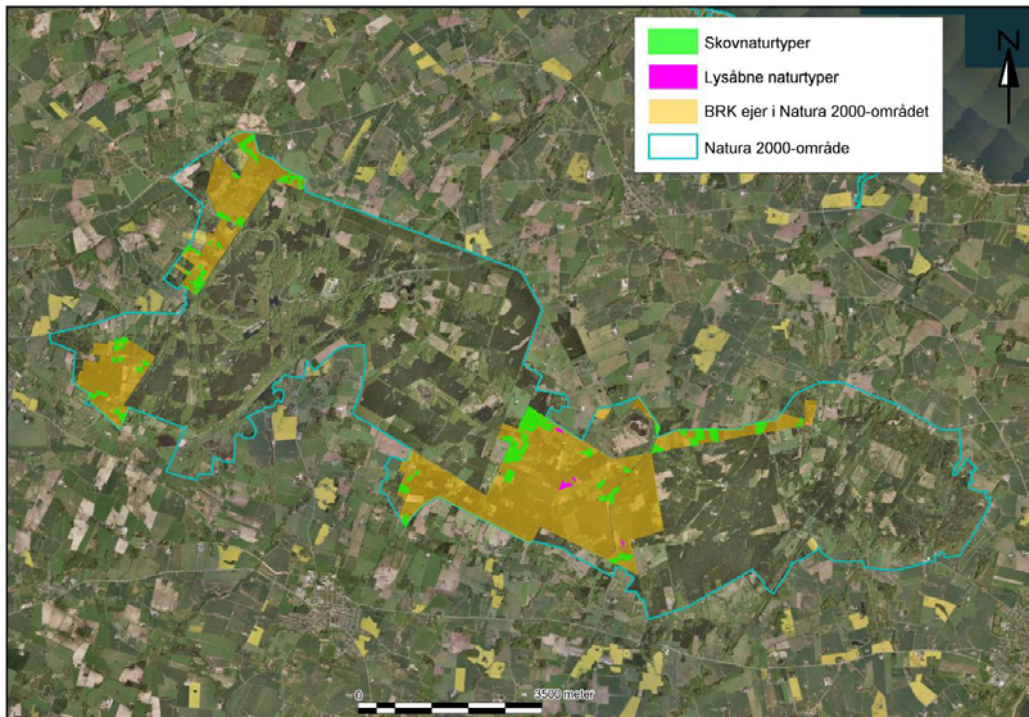
Bornholms Regionskommune ejer ca. 1.175 ha af områdets i alt 6.084 ha. På kommunens arealer er der kortlagt ca. 71,7 ha med skovnaturtyper og ca. 3,1 ha med lysåbne naturtyper (se **Fejl! Henvisningskilde ikke fundet.**).

På kommunens arealer er der kortlagt følgende naturtyper:

- Lysåbne naturtyper: Tør hede, tidvis våd eng og hængesæk
- Skovnaturtyper: Elle- og askeskov, Bøg på mor, Bøg på muld, Ege-blandskov, Stilkegekrat, Skovbevokset tørvemose

Bornholms Regionskommunes plejeplan følger Natura 2000-planens mål for områdets naturtyper og arter.

Bornholms Regionskommune har i Regionkommuneplan 2009 som målsætning, at driften i de kommunale skove skal være naturnær, således at de kan fungere som gode levesteder for dyr og planter. Der er i 2007 udarbejdet en plan for omstilling til naturnær skovdrift af kommunens skove.



Figur 1: Oversigt over Natura 2000-område 186 Almindingen, Ølene og Paradisbakkerne samt Bornholms Regionskommunes arealer i området. Endvidere er markeret de 74,9 ha med kortlagte habitatnaturtyper.
Forventede metoder og forvaltningstiltag

Naturtyper

Det er skønnet, at der er behov for følgende forvaltningstiltag på de lysåbne naturtyper:

- Rydning af uønsket opvækst

- Forbedring af hydrologi
- Græsning eller høslæt
- Bekæmpelse af invasive arter

I nedenstående tabel 1 angives de forventede metoder og forvaltningstiltag som igangværende indsats og behov for ny indsats.

Kommunens arealer med kortlagte skovnaturtyper i området drives i dag, som alle kommunens arealer med løvskov, ved naturnær skovdrift, som efterlever kriterierne for ”skovnaturtypebevarende drift og pleje”. Den igangværende ”drift” af skovene vil fortsætte, og der skønnes derfor ikke at være behov for nogen yderligere indsats.

Tabel 1: Forventede metoder og forvaltningstiltag for kortlagte habitatnaturtyper ejet af Bornholms Regionskommune

Forventede metoder og forvaltningstiltag	Skøn over omfanget af:		
	Igangværende indsats	Behov for ny indsats	Samlet indsats
Lysåbne naturtyper:			
Rydning af uønsket opvækst	Ca. 1,8 ha	Ca. 0,3 ha	Ca. 2,1 ha
Forbedring af hydrologi	0 ha	Ca. 1,9 ha	Ca. 1,9 ha
Græsning eller høslæt	Ca. 0,7 ha	Ca. 2,2 ha	Ca. 2,9 ha
Afskrælning eller afbrænding	0 ha	0 ha	0 ha
Bekæmpelse af invasive arter	Ca. 0 ha	Ca. 0-1 ha	Ca. 0-1 ha
Skovnaturtyper:			
Skovnaturtypebevarende drift og pleje	71,7 ha	0 ha	71,7 ha ha
Urørt skov	Ca. 0 ha	Ca. 0 ha	Ca. 0 ha
Forbedret hydrologi (relevant for elle-askeskov og skovbevokset tørvemose)	Ca. 27* ha	0-22,7** ha	Ca. 27 ha

* Der foregår en ”passiv indsats” på alle arealer, idet der ikke foretages oprensning eller nygravning af grøfter.

** Det vil blive vurderet, om der er behov for en yderligere indsats på op til 22,7 ha af de arealer, som allerede er omfattet af den ”passive” indsats.

Arter

Det vurderes, at sikringen af naturtyperne bidrager i tilstrækkeligt omfang til at sikre velegnede levesteder på arealet for følgende arter på udpegningsgrundlaget for habitat- og fuglebeskyttelsesområdet: hvepsevåge, sortspætte, rødrygget tornskade, perleugle, rød glente, trane, rørhøg, engsnarre og damflagermus.

Der er muligvis behov for at sikre en passende uforstyrrelse i en zone omkring ynglepladsen/erne for rød glente i yngleperioden.

Hvor engsnarre konstateres ynglende og fouragerende, vil naturplejen på naturtyperne søges målrettet efter anbefalinger i den nationale handlingsplan for engsnarre.

Sikring af velegnede leve- og ynglesteder for bred vandkalv og lys skivevandkalv søges opnået ved pleje af vandhulsbredder, således at der sikres en solbeskinnet bredzone med varmt vand.

Forventede metoder og forvaltningstiltag	Skøn over omfanget af:		
	Igangværende indsats	Behov for ny indsats	Samlet indsats
Arter:			
Pleje af vandhulsbredder	0 stk.	0-23 stk.	0-23 stk.

Bilag 5: Forklaring af Natura 2000-begreber m.m.

Begreb	Forklaring
Natura 2000	Natura 2000 er et netværk af områder i EU med særligt værdifuld natur. Natura 2000 er en samlebetegnelse for habitatområder og fuglebeskyttelsesområder. I Danmark tales om internationale naturbeskyttelsesområder, som også rummer Ramsarområder, og består af et eller flere af disse særligt udpegede områder. Natura 2000-områderne kan ses i Danmarks Miljøportal . Der er mere information om Natura 2000 på Naturstyrelsens hjemmeside
Udpegningsgrundlag	Udpegningsgrundlaget er en fællesbetegnelse for de arter og naturtyper, som findes indenfor et internationalt beskyttelsesområde og som er omfattet af listerne i habitatdirektivet eller fuglebeskyttelsesdirektivet, som forudsætter udpegningsgrundlag af beskyttelsesområder. Du kan finde udpegningsgrundlag her: Udpegningsgrundlag .
Naturtyper	Naturtyperne er defineret nærmere i " Habitatbeskrivelser, årgang 2010 ". Endvidere er alle danske naturtyper beskrevet på Naturstyrelsens hjemmeside .
Lysåbne terrestriske naturtyper	I Danmark er der 35 lysåbne terrestriske naturtyper: 1210 (Enårig vegetation på strandvolde) , 1220 (Flerårig vegetation på stenede strande) , 1230 (Klinter eller klipper ved kysten) , 1310 (Vegetation af kveller eller andre enårige strandplanter) , 1320 (Vadegræssamfund) , 1330 (Strandenge) , 1340 (Indlands-strandenge) , 2110 (Begyndende klitdannelse) , 2120 (Hvide klitter og vandremiler) , 2130 (Stabile kystklitter med urtevegetation) , 2140 (Stabile kalkfattige klitter med Empetrum nigrum) , 2160 (Kystklitter med havtorn) , 2170 (Kystklitter med gråris) , 2190 (Fugtige klitlavninger) , 2250 (Kystklitter med enebær) , 2310 (Indlandsklitter med lyng og visse) , 2320 (Indlandsklitter med lyng og revling) , 2330 (Indlandsklitter med åbne græsarealer med sandskæg og hvene) , 4010 (Våde dværgbusksamfund med klokkeløng) , 4030 (Tørre dværgbusksamfund (heder)) , 5130 (Enebærkrat på heder, overdrev eller skrænter) , 6120 (Tørketålende græsvegetation på kalkrig jordbund) , 6210 (Overdrev og krat på mere eller mindre kalkholdig bund) , 6230 (Artsrige overdrev) , 6410 (Tidvis våde enge) , 6430 (Bræmmer med høje urter) , 7110 (Aktive højmoser) , 7120 (Nedbrudte højmoser) , 7150 (Lavninger på tørv med Rhynchosporion) , 7210 (Kalkrige moser og sumpe med hvas avneknippe) , 7220 (Kilder og væld med kalkholdigt (hårdt) vand) , 7230 (Rigkær) , 7140 (Overgangstyper af moser og hængesæk) , 8220 (Indlandsklipper af kalkfattige bjergarter) , 8230 (Indlandsklipper af kalkfattige bjergarter med pionerplantensamfund) .
Sø- og vandløbsnaturtyper	I Danmark er der 7 sø- og vandløbsnaturtyper: 3110 (Kalk- og næringsfattige søer og vandhuller) , 3130 (Ret næringsfattige søer og vandhuller) , 3140 (Kalkrige søer og vandhuller med kransnålalger) , 3150 (Næringsrige søer og vandhuller med flydeplanter) , 3160 (Brunvandede søer og vandhuller) , 3260 (Vandløb med vandplanter) , 3270 (Vandløb med tidvis blottet mudder med enårige planter) .
Skovnaturtyper	I Danmark er der 10 skovnaturtyper: 2180 (Skovklit) , 9110 (Bøg på

	<p>mor, 9120 (Bøg på mor med kristtorn), 9130 (Bøg på muld), 9150 (Bøg på kalk), 9160 (Ege-blandskov), 9170 (Vinteregeskov), 9190 (Stilkeke-krat), 91D0 (Skovbevokset tørvemose), 91E0 (Elle- og askeskov).</p>
Kortlægning	<p>Under forarbejdet til Natura 2000-planerne er en række naturtyper kortlagt ved en fysisk gennemgang af habitat-områderne. Naturtyperne er afgrænset og identificeret, og der er registreret oplysninger om struktur og artsindhold på arealerne. De kortlagte områder kan f.eks. findes på PRIOR.</p>
Tilstandsklasse	<p>Tilstandsklassen er udtryk for naturkvaliteten af den enkelte kortlagte naturtype. Tilstandsklassen er beregnet på baggrund af strukturindikatorer og artsdata, som er indsamlet ved kortlægningen. Ud fra strukturindikatorerne beregnes et strukturindeks, og tilsvarende beregnes et artsindeks ud fra de indsamlede artsdata. Hver især fortæller de to indeks noget om de aktuelle livsvilkår og den seneste historie på arealet. Tilstanden er en sammenvejning af de to indeks.</p> <p>Der er 5 tilstandsklasser:</p> <ol style="list-style-type: none"> I. Høj tilstand II. God tilstand III. Moderat tilstand IV. Ringe tilstand V. Dårlig tilstand <p>De to øverste klasser I og II opfylder Habitatdirektivets krav til gunstig bevaringsstatus under forudsætning af, at der foreligger en prognose der siger, at arealet også i fremtiden vil kunne opretholde den høje eller gode tilstand.</p> <p>Tilstandsklasse (inkl. struktur- og artstilstand) for en kortlagt naturtype kan ses på PRIOR.</p>
Gunstig bevaringsstatus	<p>En naturtypes bevaringsstatus er gunstig, når:</p> <ul style="list-style-type: none"> - arealet med naturtypen i det naturlige udbredelsesområde er stabilt eller øges - den særlige struktur og de særlige funktioner, der er nødvendige for naturtypens opretholdelse, er til stede og vil være det fremover. - bevaringsstatus for de arter, der er karakteristiske for naturtypen, er gunstig. <p>En arts bevaringsstatus anses for gunstig, når:</p> <ul style="list-style-type: none"> - bestandsudviklingen viser, at arten på lang sigt vil opretholde sig selv - artens naturlige udbredelsesområde hverken er i tilbagegang eller vil blive mindsket - der er og sandsynligvis fortsat vil være et tilstrækkeligt stort levested til på lang sigt at bevare artens bestande
Natura 2000-plan	<p>Natura 2000-planen fortæller, hvordan man skal behandle hvert af de 246 Natura 2000-områder, så man stopper tilbagegangen for naturtyper og arter i det enkelte område. Natura 2000-planen indeholder en basisanalyse af områdets aktuelle naturtilstand og trusler, mål for naturtilstanden og et indsatsprogram. Natura 2000-plan kan findes på Naturstyrelsens hjemmeside.</p>
Natura 2000-handleplan	<p>Natura 2000-planen udmøntes i handleplaner. En kommune skal således udarbejde en handleplan for, hvordan Natura 2000-planen vil blive realiseret inden for kommunens geografiske område på land og kystnære områder. Kommunen skal efterfølgende sikre, at handleplanen gennemføres. På tilsvarende måde har Naturstyrelsen ansvaret for at udarbejde og gennemføre handleplaner for de</p>

	skovbevoksede, fredskovspligtige arealer.
Offentlige lodsejeres drifts- og plejeplaner	Offentlige lodsejere har mulighed for selv at udarbejde drifts- og plejeplan som opfølgning på en Natura 2000-plan. I Natura 2000-handleplanen skal der være resuméer af de offentlige lodsejeres drifts- og plejeplaner.
Invasive arter	Invasive arter dækker over plante- og dyrearter, der af mennesket er blevet flyttet fra en del af verden til en anden og her påvirker hjemmehørende arter negativt. Et almindeligt brugt eksempel er kæmpe-bjørneklo, som er ført til Danmark fra Kaukasus og nu giver problemer i eksempelvis moser, hvor den udkonkurrerer hjemmehørende plantearter.
Skovnaturtypebevarende drift og pleje	I Natura 2000-tilskudsordning for skov er den skovnaturtypebevarende drift og pleje defineret på følgende måde: Alle arealer omfattes af en basissikring med følgende indhold: <ul style="list-style-type: none"> • Vedvarende skovdække • Ved skovdrift skal de karakteristiske træarter for skovnaturtypen fremmes • Ved foryngelse skal der anvendes en naturvenlig foryngelse • Ingen gødskning, kalkning eller kemisk bekæmpelse • Uforstyrret jordbund på mindst 2/3 af arealet • Ingen øget afvanding • Bevaring af eksisterende dødt ved og træer med hulheder • Plejeret til handleplan-myndigheden til bekæmpelse af arter, der optræder invasivt Som minimum skal alle arealer i tilstandsklasse 1 omfattes af en supplerende sikring med én eller flere af følgende tiltag: <ul style="list-style-type: none"> • Bevaring af store træer til død og henfald • Bekæmpelse af invasive arter • Etablering af naturlige vandstandsforhold • Forberedelse til skovgræsning
Urørt skov	I Natura 2000-tilskudsordning for skov omfatter udlæg til urørt skov følgende restriktioner: <ul style="list-style-type: none"> • Ingen skovdrift • Ingen fjernelse af levende eller døde træer • Ingen gødskning, kalkning eller kemisk bekæmpelse • Ingen forstyrrelse af jordbunden

	<ul style="list-style-type: none">• Ingen oprensning eller nygravning af grøfter• Plejeret til handleplan-myndigheden til bekæmpelse af arter, der optræder invasivt
--	---

Bilag 6: Strategisk Miljøvurdering

Jævnfør lovbekendtgørelse nr. 936 af 24. september 2009 om miljøvurdering (miljøvurderingsloven) skal der foretages en miljøvurdering af planer og programmer, der omhandler fysisk planlægning og arealanvendelse, eller som kan påvirke et internationalt beskyttelsesområde væsentligt.

Den foreliggende handleplans indhold er i vidt omfang baseret på Natura 2000-planens forslag til foranstaltninger. Da den konkrete handleplan ikke sætter nye rammer for fremtidige anlægstilladelser end det, der fremgår af Natura2000-planen, vurderes handleplanen ikke at være omfattet af lov om miljøvurdering af planer og programmer.

Bilag 7: Høringsperiode og svar.

Forslaget til Natura 2000-handleplan blev vedtaget af Teknik- og Miljøudvalget den 7. maj 2012 og sendt i offentlig høring i perioden 16. maj til 3. august 2012.

Der indkom bemærkninger til forslaget fra Friluftsrådet. Naturstyrelsen og Kystdirektoratet meddelte desuden at de ikke havde bemærkninger til forslaget. Friluftsrådet bemærkninger er primært rettet mod at opfordre kommunen og Naturstyrelsen til fortsat at sikre friluftslivet muligheder i Natura2000-området uanset om der skal oprettes forstyrrelsesfrie zoner eller udlægges urørt skov samt at sikre formidling til borgerne om naturbeskyttelse og –pleje. Bemærkninger har ikke umiddelbart konsekvenser for handleplanens indhold, men vil om muligt blive søgt indarbejdet i kommunens drift af arealerne.

Der er desuden indføjet nogle præciseringer fra KL om kommunens forpligtelser i henhold til Grøn Vækst aftalen samt økonomaftalen mellem KL og staten.

Den endelige handleplan er godkendt af Teknik- og Miljøudvalget den 8. november 2012. Naturstyrelsen kan dog have foretaget ændringer i skovdelen frem til 1. december 2012.



Miljøministeriet
Naturstyrelsen