



Træbroen i Arnager: Støttet af bl.a. FLAG-Bornholm.



WaterMan Seed Project: Støttet af bl.a. Interreg Baltic Sea Region / Østersøprogrammet. Et spildevandsprojekt med fokus på at reducere næringsstoffer i spildevand.



Torvehal Bornholm: Støttet af bl.a. LAG-Bornholm.

EU-programmer 2021-2027

Med særlig relevans for Bornholm



Medfinansieres af
Den Europæiske Union



**EUROPE
DIRECT**

Europe Direct Bornholm
Ullasvej 23 • 3700 Rønne
europedirect@brk.dk
www.bornholm-eu.dk

Europe Direct Bornholm

Bornholms Regionskommune er vært for EU-oplysningscentret Europe Direct Bornholm, der indgår i Europa-Kommissionens netværk af mere end 400 tilsvarende informationscentre fordelt i EU's 27 medlemslande. Europe Direct centrene har til formål at bringe EU-samarbejdet tættere på borgerne, med formidling af information om EU's politikker og programmer, afholdelse af oplysende og debatskabende arrangementer, fremme af kontakter og samarbejde mellem EU's regioner, samt at tilbyde gæstelærerundervisning, foredrag mv.

Du finder Europe Direct Bornholm på Ullasvej 23, Rønne med åbningstider som Bornholms Regionskommunes officielle åbningstider.

Telefon: 56 92 13 03

Mail: europedirect@brk.dk

Hjemmeside: www.bornholm-eu.dk

Udgivet af Europe Direct Bornholm

Tekst: Niels Chresten Andersen og Katja Sofie Tolstrup

Layout: www.ninagrut.dk

Forsidefoto: Træbro i Arnager (venligst udlånt af Maj Juni), WaterMan Seed Project (foto hentet fra hjemmesiden for projektet) og Torvehallen (foto er hentet fra Torvehallens hjemmeside).

December 2021

Omstående materiale har ladet sig inspirere af KOMPAS-EU projektet, hvilket er sket med tilladelse fra Greater Copenhagen EU Office. Derudover er Europa Kommissionens forskellige hjemmesider brugt til information omkring diverse programmer.



Indhold

- 4 Forord
- 5 Oversigt over EU Kommissionens program struktur
- 5 Det indre marked, innovation og digitalisering
- 6 Samhørighed, resiliens og værdier
- 7 Naturressourcer og miljø
- 8 Oversigt: Programmets og puljers navne
- 9 Tidsplaner, tidsforbrug og projektroller
- 10 Forkortelser
- 11 Programkrav og støtte til at skrive ansøgninger
- 12 Særligt fokus: Europa Kommissionens Genopretningsfond
- 13 Særligt fokus: Fitfor55 og Europa Kommissionens Grønne Pagt
- 14 European Climate, Infrastructure and Environment Executive Agency, CINEA
- 15 Særligt fokus: Horizon Europe
- 17 Urban Innovative Actions
- 18 Interreg: South-Baltic Cross-Border Cooperation Programme
- 19 Interreg: Interreg Østersø-Kattegat-Skagerak (ØKS)
- 20 Interreg Baltic Sea Region (BSR)
- 21 Den Europæiske Regionalfond (ERF)
- 22 Den Europæiske Socialfond+ (ESF+)
- 23 Lokale Aktions Grupper (LAG)
- 24 Landdistriktsprogrammet (EAFDR)
- 25 European Maritime, Fisheries and Aquaculture Fund, inkl. FLAG
- 26 Connecting Europe Facility (CEF)
- 27 Kreativt Europa
- 28 The Digital Europe Programme (DIGITAL)
- 29 Erasmus+
- 30 Innovation Fund
- 31 LIFE – EU's Tilskudsordning for Miljø, Natur og Klima
- 32 Europæisk solidaritets korps
- 33 ELENA – European Local Energy Assistance
- 34 EU4Health
- 36 (Bagside) EUROPE Direct Bornholm



Forord

Du sidder her med et overblik over en række EU-programmer, som er relevante for forskellige aktører på Bornholm. Her er en kort præsentation af det enkelte program, formål og hvad programmet støtter, støttesats og særlige støttekrav, du bør være opmærksom på – samt referencer og links til programmets hjemmeside og anden relevant information.

EU's programmer skal overordnet understøtte de fælles politiske mål for EU-samarbejdet, som er:

- At gennemføre den europæiske grønne pagt
- At skabe rammerne for Europas digitale årti
- At opbygge en økonomi, der er til gavn for mennesker
- At gøre Europa stærkere i verden
- At fremme et frit og sikkert Europa
- At beskytte og styrke vores demokrati og forsvare de fælles europæiske værdier

Finansieringen af programmerne sker gennem EU's flerårige budgetrammer. Den aktuelle budgetramme løber i 2021-2027. Der er afsat yderligere midler af under EU's Genopretningspakke til ekstra indsatser på flere områder. Det er direkte støtte til at sikre genopretning efter de økonomiske tilbageslag forårsaget af Covid-19 nedlukninger mm. Alle programmerne administreres under Europa-Kommissionens forskellige generaldirektorater, og mange programmer har et tæt samspil med statslige myndigheder i de enkelte medlemslande. De danske relevante myndigheder har vi også nævnt her, så du kan kontakte dem om nødvendigt.

Vi har forsøgt at gøre oversigten brugervenlig, så den kan printes eller læses på skærm. Vi håber at kunne hjælpe bornholmske aktører – virksomheder, det offentlige, foreninger eller andre - med et hurtigt overblik for at finde det program, det er relevant at søge støtte hos.

Der er sammenhæng og henvisninger på kryds og tværs af programmerne – EU's Grønne Pagt og den digitale fremtid svæver over vandene, både over de store programmer, hvor projektpartner listen er lang og international – og de regionale og lokale programmer, hvor lokale behov, samarbejder på tværs af grænser og kulturelle aktiviteter og tiltag er i fokus. Nogle af programmerne er ikke endeligt godkendt, men det står der mere om under hvert program.

Derudover er der en kort beskrivelse af to ordninger, hvor man kan søge støtte til selve udviklingen af projektansøgningen.

Europe Direct Bornholm står til rådighed med yderligere vejledning.

God læselyst

Med hjemtaget støttebeløb i perioden 2014 - juli 2021 på mere end 115 mio. kr. har projekter på Bornholm opnået støtte fra vidt forskellige EU-programmer.

Det dækker bl.a. ca. 33 mio. kr. fra Regionalfonden; næsten 13 mio. kr. fra Interreg South Baltic; godt 8,5 mio. kr. fordelt over 60 projekter fra LAG-Bornholm; mere end 9,3 mio. kr. fra Horizon Europe for at nævne nogle af dem.

Oversigt over EU Kommissionens program struktur

Følgende giver et kort overblik over de både politiske og budgettekniske sammenhænge i EU's programmer. Vi håber, dette overblik giver en indledende forståelse af forbindelserne mellem EU's vidtstrakte visioner og strategier, EU's mange udviklingspuljer – og så den nære, mere lokale dagsorden, som højst sandsynligt præger projekterne, I søger penge til.

Den politiske sammenhæng. Alle EU's programmer har som grundlæggende formål at understøtte de overordnede fælles mål, som EU's stats- og regeringschefer sammen med Europa-Parlamentet er blevet enige om for de kommende år. De politiske mål er nævnt i forordet, og de skal udmøntes i det flerårige budget for perioden 2021-2027. Grøn omstilling og digitalisering er de store prioriteter, der ses i de fleste EU-programmer. Hertil kommer den sociale dimension med fokus på bl.a. beskæftigelse, uddannelse og kvalificering af arbejdskraften til arbejdsmarkedets behov, social inklusion og sundhed.

Den budgetmæssige ramme. EU's budget er opdelt i syv hovedkategorier:

- **Det indre marked, innovation og digitalisering**
- **Samhørighed, resiliens og værdier**
- **Naturressourcer og miljø**
- Migration og grænseforvaltning
- Sikkerhed og forsvar
- Naboskab og verden
- Administration (se side 6 for visuelt overblik over kategorier og budgetfordeling)

De første tre budgetkategorier udgør mere end 78% af det samlede budget, og det er her langt de fleste EU-programmer hører til og her, de fleste bornholmske aktører vil finde relevante muligheder for at søge støtte.

Det indre marked, innovation og digitalisering

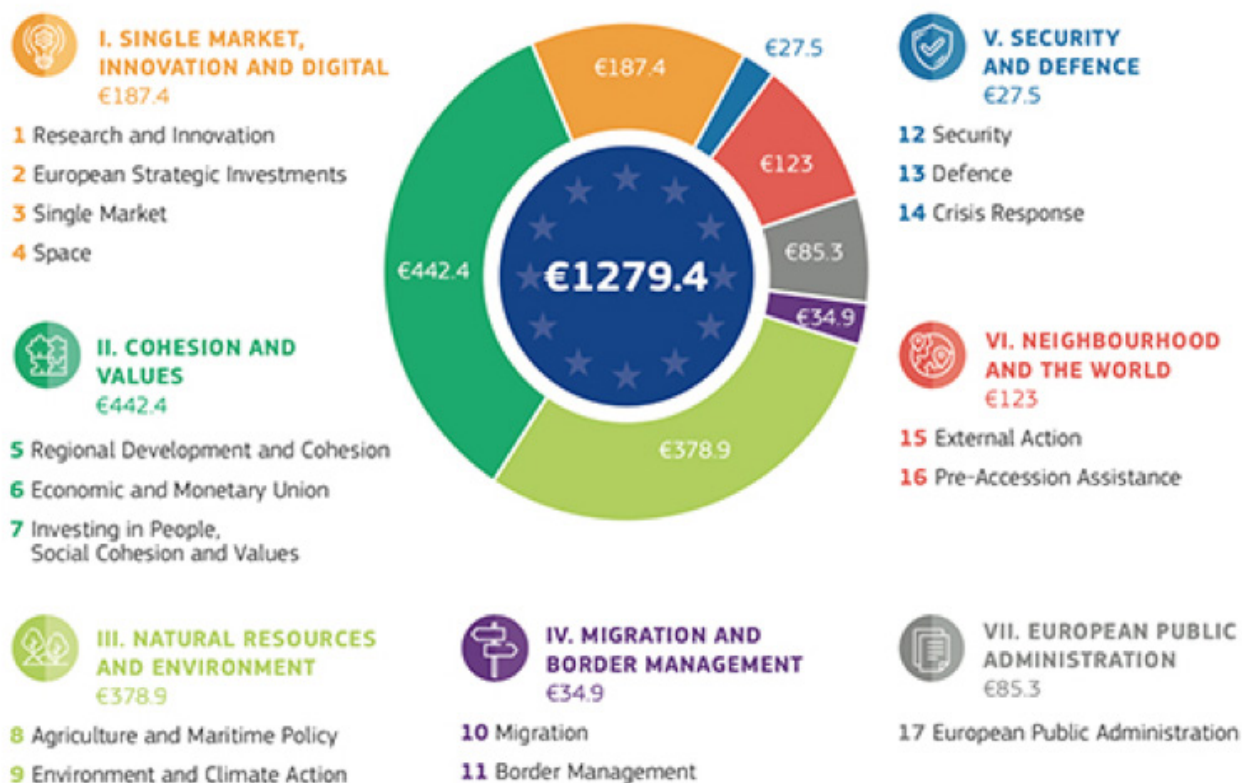
Denne kategori har fokus på forskning og teknologisk udvikling, bl.a. med **Horizon Europe**, der yder støtte til områder som klima, energi, cirkulær økonomi, biodiversitet, bioøkonomi, fødevarerudvikling, sundhed, kultur, digitalisering og mobilitet/transport. Her handler det om at udvikle og teste nye produkter og løsninger på fælles udfordringer, og det sker gennem internationale konsortier med flere partnere. Kravene til projekterne er høje.

Også programmet "**Connecting Europe Facility**" indgår her og støtter udviklingen af de store europæiske korridorer indenfor transport, energi og digitale net. Det gælder fx støtte til Femernbælttunnelen, nye højhastighedstogbaner gennem Europa, elnet-korridorer på tværs af Østersøen og digitale netforbindelser mellem EU-landene.

I kategorien indgår også andre og mindre programmer, fx det nye "Digital Europe" program, der har til formål at støtte bl.a. etableringen af de nye 5G-net, cybersikkerhed mm.

THE NEW MULTIANNUAL FINANCIAL FRAMEWORK 2021 - 2027
A BUDGET FOR A UNION THAT PROTECTS, EMPOWERS AND DEFENDS

In billion euro, current prices



Flerårig finansiel ramme 2021-2027. Kilde: Europa Kommissionen.

Samhørighed, resiliens og værdier

Denne kategori og dens programmer har traditionelt været særligt interessante for Bornholm, fordi her findes strukturfondsprogrammerne og dermed støtte til regional udvikling (samhørighed).

Det gælder **Regionalfonden og Socialfonden+**, der begge medfinansierer nationale programmer som det danske regionalfondsprogram og det danske socialfondsprogram. Regionalfonden medfinansierer også **Interreg-programmer**, som støtter regionalt samarbejde over grænserne. Det gælder fx South Baltic programmet, Øresund-Kattegat-Skagerrak og det store Østersø-program, alt sammen relevant for interesserede bornholmske aktører at se nærmere på.

Strukturfondsprogrammerne støtter grøn omstilling, digitalisering, virksomhedsudvikling (innovation og internationalisering), grøn mobilitet, bæredygtig turisme, uddannelse og kvalificering af arbejdskraft, social inklusion og kapacitetsudvikling af lokale aktører til at kunne samarbejde internationalt mm.

Under denne budgetkategori findes yderligere programmer af særlig relevans for Bornholm. Det gælder **Erasmus+** programmet, som støtter samarbejde indenfor uddannelse, ungdom og idræt; **Kreativt Europa** programmet, der støtter samarbejdsprojekter indenfor kultur og den kreative sektor (film, digitale spil mv.) og EU's **sundhedsprogram**, der støtter bl.a. Europas kræfthandlingsplan, øget digitalisering af sundhedsvæsenet og meget andet.

Naturressourcer og miljø

Naturressourcer og miljø har traditionelt haft en særlig bevågenhed for bornholmske aktører, fordi vi her finder EU's **landbrugs- og fiskeriprogrammer**, støtte til fødevarer- og landdistriktsudvikling, til lokale aktionsgrupper som **LAG/FLAG-Bornholm**, samt **LIFE-programmet**, hvor man kan søge støtte til naturgenopretning, miljøvenligt jordbrug, styrkelse af biodiversitet og anlæg til at håndtere klimaudfordringerne.

Overordnet kan EU-programmerne opdeles i tematiske og stedbundne programmer.

De tematiske programmer har fokus på konkrete temaer, fx forskning og teknologisk udvikling, og administreres centralt under et af EU's generaldirektorater, og for flere programmer vedkommende med nationale kontaktpunkter knyttet til et ministerium, styrelse eller lignende.

De stedbundne programmer er især strukturfondsprogrammerne, der dækker specifikke geografiske områder – nogle gange et helt medlemsland, andre gange udpegede regionale områder. Disse programmer administreres enten nationalt via en styrelse eller regionalt, og med overvågningsudvalg og/eller styrekomitéer som de besluttende instanser.

Afslutningsvist bør nævnes EU's genopretningsplan, **Next Generation EU**, som vi har valgt at bruge lidt ekstra plads på. Budgettet for Next GenerationEU har bl.a. ført til, at budgettet for Horizon Europe og andre programmer er øget i dette budgetår.

De næste sider rummer en gennemgang af en række programmer, vi har valgt ud som relevante i en bornholmsk sammenhæng – men først et overblik over nogle af de tekniske og administrative krav, man som projektejer skal opfylde. Dernæst ser vi på et par af de gennemgående visioner, som præger budgetårene 2021-2027.

Interreg-programmer som fx South Baltic programmet har et overvågningsudvalg bestående af medlemmer udpeget fra de berørte regioner og statslige myndigheder i programmets

fem lande. Et af landene er udpeget til at varetage administrationen – i South Baltics tilfælde er det Polen.

Oversigt: Programmers og puljers navne

| Navn på program (forkortelse) | Alle EU lande kan søge? | Næste opslag? |
|---|---|---|
| Horizon Europe | Alle EU medlemslande, samt visse associerede lande | Aktuelle opslag |
| Urban Innovative Actions (UIA) | (afventer information) | (afventer information) |
| Interreg South Baltic | Særlige regioner/grænserområder | Forventes forår-sommer 2022 |
| Interreg Østersø-Kattegat-Skagerrak (ØKS) | Særlige regioner/grænseområder | Forventes forår-sommer 2022 |
| Interreg Baltic Sea Region (BSR) | Særlige regioner/grænseområder | Aktuelle opslag, dog ikke alle emner |
| Den Europæiske Regionalfond | Alle EU medlemslande, via nationale myndigheder; national medfinansiering | Forventes sommer 2022 |
| Den Europæiske Socialfond+ | Alle EU medlemslande, via nationale myndigheder; national medfinansiering | Forventes sommer 2022 |
| Lokale Aktions Grupper (LAG) | Alle EU medlemslande, under regionale hensyn | Frist i 2022: 1. april |
| Landdistrikts-programmet | Alle EU medlemslande gennem nationale programmer | Aktuelle opslag |
| European Maritime Fisheries & Aqua-culture Fund (EMFAF) | Alle EU medlemslande gennem nationale programmer | Aktuelle opslag |
| Connecting Europe Facility (CEF) | Alle EU medlemslande | Afventer – bevillinger annonceres juni 2022 |
| Kreativt Europa | Alle EU medlemslande samt visse associerede lande | Aktuelle opslag |
| Digital Europe | Alle EU medlemslande | Afventer opslag |
| Erasmus+ Program | Alle EU medlemslande, samt specifikke lande udenfor EU | Aktuelle opslag |
| Innovation Fund | Alle EU medlemslande | Aktuelle opslag |
| LIFE, Programme for the Environment and Climate Action | Alle EU medlemslande, samt specifikke lande udenfor EU | Opslag forventes fra 17. maj 2022 |
| European Solidarity Corps | Alle EU medlemslande | Aktuelle opslag |
| European Local Energy Assistance (ELENA) | Alle EU medlemslande | Aktuelle opslag (ingen frister) |
| EU4Health | Alle EU medlemslande, samt visse associerede lande | Aktuelle opslag |



Tidsplaner, tidsforbrug og projektroller

Vær opmærksom på, at den tid og de ressourcer, der skal investeres, afhænger af, hvilken rolle I tager eller får i projektet. Der er stor forskel på graden af investering på forhånd for projektejere, partnere, arbejdsapakkekoordinatorer, testsite mv.

Projektroller

Der er overordnet tre niveauer for deltagelse:

Koordinatoren står som hovedansøger på et projekt og skal sørge for, at projektet bliver til noget. Som koordinator får du en vægtig stemme mht. projektets design, forventede resultater og finansieringsplan, naturligvis i tæt samarbejde med de andre projektpartnere. Hvis I som organisation tager opgaven som koordinator på jer, viser I jer også som en attraktiv partner i andre projekter. Den største indsats ligger naturligt hos en koordinator. Dvs. I skal skrive ansøgningen, samle eventuelle partnere og sikre forventningsafstemning og være projektleder på implementering og rapportering af projektet, til tider på tværs af landegrænser.

I kan indgå som **projektpartner** i et projekt, hvor en anden dansk eller international aktør er hovedansøger og koordinator. Greater Copenhagen EU Office modtager ofte partnersøgninger fra konsortier, der mangler en partner. Dette kan være en god vej ind i en ansøgningsproces. Projektpartnerne har en del indflydelse på ansøgningen og projektet afhængigt af rolle og budget. Der opnås hel eller delvis støtte til de planlagte aktiviteter, og man har naturligt ansvar for at overholde frister, indlevere afrapportering mv. Som projektpartner reduceres administrationen i sammenligning med koordinatorrollen, men forsvinder ikke. I skal fortsat bidrage til ansøgningen og afrapportere til koordinator, når projektet skal implementeres og ved afslutning.

Ofte har projekter interessenter, der bidrager med input til projektet som **Associerede partnere/ Følgere (fx follower islands i INSULAE)**. Dette kan fx være i form af en følgegruppe, eller man kan stille en testområde til rådighed. Fordelen er, at I får indsigt både i hvordan et EU-projekt foregår og i mulige løsninger på udfordringer, som I evt. selv har. I øger jeres eget netværk. Ofte vil eventuelle rejseomkostninger blive dækket af EU.

Et sådant engagement kræver sjældent mere bidrag til ansøgning og implementering, end et støttebrev til projektet og deltagelse i de møder, der afholdes i gruppen.

Læs her om det [LIFE-støttede projekt Clima Bombina](#), hvor Vordingborg Kommune har været projektleder. Og hvor både selve projektet har været fagligt lærerigt for kommunen, bl.a.

gennem samarbejdet med tyske naturforeninger, men hvor selve processen med at styre et EU-projekt har været lærerigt for den kommunale organisation.

Forkortelser

| | | |
|----------|---|---|
| CINEA | The European Climate, Infrastructure and Environment Executive Agency | Det Europæiske Forvaltningsorgan for Klima, Infrastruktur og Miljø |
| CORDIS | Community Research and Development Information Service | EU's projekt og resultats database |
| | European Green Deal | Den Europæiske Grønne Pagt |
| CE/CØ | Circular Economy | Cirkulær Økonomi |
| EAFRD | European agricultural fund for rural development | Den Europæiske Landbrugsfond for Udvikling af Landdistrikterne ELFUL |
| EIB | European Investment Bank | Den Europæiske Investerings Bank |
| ERDF | European Regional Development Fund | Den Europæiske Regionale Fond |
| EC | European Commission | Europa Kommissionen |
| | Fitfor55 | Klar til 55-pakken |
| | Funding and Tenders Portal | EU's portal for ansøgninger, guidelines og afrapporteringer. Projektpartnere kan kommunikere på en måde, som er integreret med milepæle, frister mv. |
| HaDEA | Health and Digital Executive Agency | Det Europæiske Forvaltningsorgan for Sundhed og Det Digitale Område |
| HE | Horizon Europe | Horizon Europa |
| Interreg | Interregional cooperation, or European Territorial Cooperation | Interregionalt samarbejde, som kan opdeles i grænseoverskridende samarbejde (Cross-Border Cooperation, CBC), transnationalt samarbejde (fx Østersø-regionen) og interregionalt samarbejde på tværs af hele EU |
| NCP | National Contact Point | Nationalt Kontaktpunkt (Dansk myndighed med ansvar for et bestemt program) |
| | NextGeneration EU | EU's Genopretningspakke |
| PIC | Participant Identification Code | bruges til Funding and Tenders Portal |
| SME's | Small and Medium Sized companies | Små og mellemstore virksomheder (SMV), som regel med under 250 ansatte |
| STEM | Science, technology, engineering and mathematics | Samlebetegnelse for naturvidenskabelige fag |
| TRL | Technical Readiness Level | Angivelse af, hvor tæt på realisering og markedsføring, en løsning/produkt skal være |

Programkrav og støtte til at skrive ansøgninger

Programmerne adskiller sig på en lang række områder og rummer krav og procedurer, som du bør orientere dig i, inden du bruger for mange kræfter på programmet. Det kan være centrale spørgsmål som:

- **Støttegrader** • **Partnerkrav** • **Mellefinansiering** • **Sprog**
- **Afrapportering** (hvor meget tid skal I bruge, efter projektet er færdigt)

Nogle programmer har lange ansøgningsfrister og svartider, andre korte. Det er værd at vide på forhånd.

[GCPHEU forprojektordning](#) yder økonomisk støtte til sine medlemmers ansøgninger. Der ydes 50.000 kr. i støtte til projektpartnere, 75.000 kr. til arbejdsparkeledere og 100.000 kr. til koordinatore. Midlerne kan gå til arbejdstimer, konsulentudgifter og rejser/repræsentation og udbetales, hvis den endelige ansøgning indsendes. Bornholms Regionskommune, inkl. forsyningselskabet BEOF, er medlem.

[EUopSTART](#) yder økonomisk støtte til forberedelse af ansøgninger til Horizon Europe og en række andre forsknings- og innovationsprogrammer. En koordinator af et projekt kan modtage 75.000 kr. og en partner kan modtage 50.000 kr. Midlerne kan gå til løn, rejseudgifter og konsulentbistand til ansøgningskrivning. Frister og opslag kan ses [her](#). (Bornholmske) projekter kan ikke samtidigt få støtte fra EUopSTART og GCPHEU's ordning. Når du går i gang med at undersøge, hvilket program, der er relevant for dit projekt blandt EU's buket af muligheder, er det vigtigt, at du ved, hvor du kan få svar på spørgsmål. Mange programmer har et såkaldt **Nationalt Kontaktpunkt** (NCP), som rådgiver om specifikke EU-programmer – de er nævnt under programmerne og kan hjælpe med svar på dansk. Flere programmer, som fx Interreg, har sekretariater, som kan hjælpe med ansøgninger, kontakt til relevante partnere mv.

[Erhvervsstyrelsen](#) har en portal omkring territorialt og grænseoverskridende samarbejde. Brug [Europe Directs kontaktpunkt på Bornholm](#). Brug også [Greater Copenhagen EU Office](#) (GCPHEU) som rådgiver om EU-programmer til kommunale og regionale medlemmer i Østdanmark. Med medarbejdere i Danmark og Bruxelles bistår GCPHEU med at identificere relevante støtteprogrammer og planlægning af ansøgningsproces, bistår i søgning af forprojektmidler og kan hjælpe med at finde de rette partnerskaber. Brug også [EU-DK Support](#), som er et netværk af alle danske offentlige rådgivere om EU, som hjælper potentielle ansøgere på vej med partnersøgning og identificering af i relevante EU-fonde ([video](#)). EU-DK Supports rådgivning er gratis. For kommuner og regioner er netværket særlig interessant når det handler om at etablere kontakt til nationale forskningsinstitutioner og universiteter.

Gør dig bekendt med [Funding and Tenders Portal](#). Få din organisation oprettet med et PIC-nummer. Så kan du logge ind på portalen, som har information om opslag, frister, programmer, puljer

mv. samt er stedet, hvor projektpartnere kan kommunikere, afrapportere, søge information mv. Webinarer om helt programnære spørgsmål annonceres også her.

SÆRLIGT FOKUS:

Europa Kommissionens Genopretningsfond



Formål

Med et budget på over 800 mia. euro tager EU's Genopretningsfond pandemien som en (midlertidig) økonomisk og social udfordring for alle EU-lande, men også som mulighed for at udvikle landene i en grønnere, mere digital og modstandsdygtig retning. Støtten til genoprettelsesindsatser i EU-landene har Kommissionen besluttet at strukturere efter nogle fokus områder:

- [Genopretnings- og resiliensfaciliteten](#) er den største budgetpost, som med lån og tilskud skal afhjælpe pandemiens konsekvenser og videre, gøre EU's medlemmers økonomier og samfund mere bæredygtige og modstandsdygtige og bedre forberedt til de udfordringer og muligheder, der ligger i den grønne og den digitale omstilling.
- [REACT-EU – Regional Policy – European Commission \(Europa.eu\)](#), på dansk Genopretningsbistanden til samhørighed og Europas territorier handler om at styrke det europæiske kriseberejdskab gennem investeringsinitiativerne CRII og CRII+. Finansieringen stilles til rådighed for:
 - den [Europæiske Fond for Regionaludvikling \(EFRU\)](#)
 - den [Europæiske Socialfond \(ESF\)](#)
 - den [Europæiske Fond for Bistand til de Socialt Dårligst Stillede \(FEAD\)](#)
- Uddeling: pengene forventes udbetalt i 2021-2023
- Danske iværksættere har modtaget støtte, læs mere [her](#)

Som det kan ses på figuren, indeholder Genopretningsplanen også budgetforøgelse til en række andre EU-programmer. Vi nævnte tidligere, at både den grønne og den digitale omstilling er indarbejdet i stort set alle programmer, og det er også tydeligt her, at der i EU's store visioner også arbejdes konsekvent med disse to områder.

NextGenerationEU – fordeling

| | |
|--|------------------------|
| Genopretnings- og resiliensfaciliteten | 723,8 mia. euro |
| heraf lån | 385,8 mia. euro |
| heraf tilskud | 338,0 mia. euro |
| REACT-EU | 50,6 mia. euro |
| Horisont Europa | 5,4 mia. euro |
| InvestEU | 6,1 mia. euro |
| Udvikling af landdistrikter | 8,1 mia. euro |
| Fonden for Retfærdig Omstilling | 10,9 mia. euro |
| RescEU | 2,0 mia. euro |
| I alt | 806,9 mia. euro |

Alle beløb i mia. euro i løbende priser.
Kilde: Europa-kommissionen.

Den 4. februar modtog Bornholm [nyheden](#) om, at der er bevilget 27 mio. kr til test af grøn energi på Bornholm. Pengene er bevilget af Danmarks Erhvervsfremmebestyrelse fra REACT-EU. Læs mere

[her](#) om, hvilken støtte Danmark har modtaget Genopretningsfonden, fx under Fonden for Retfærdig Omstilling og Den Europæiske Landbrugsfond for Udvikling af Landdistrikterne.

SÆRLIGT FOKUS:

Fitfor55 og Kommissionens Grønne Pagt

Europas Grønne Pagt er EU's vision om at blive det første klimaneutrale kontinent. Man vedtog i 2019, at EU skal være klimaneutralt i 2050. I [Fitfor55-pakken](#), som blev præsenteret den 14. juli 2021, beskrives, hvilke lovændringer der skal til for, at EU kan reducere nettoudledningen med minimum 55% i 2030, sammenlignet med 1990. Pakken vil få betydning for alt fra energi, international handel, landbrug, skove, beskæftigelse og sociale forhold og meget mere. Klar til 55-pakken sætter rammen for en yderst ambitiøs omstilling af EU landenes produktion og forbrug, infrastruktur mv. og kan give mange muligheder for den danske og bornholmske grønne omstilling til gavn for innovation, investeringer og jobs. Her viser Europa Kommissionen, hvor der skal sættes ind for, at den europæiske union kan realisere denne vision:



I stort set alle programmer vil der være indarbejdede elementer fra EU's omsigribende, grønne ambition.

Hvis vi kigger lidt nærmere på [EU's Grønne Pagt](#), som bliver finansieret dels af Next Generation EU og dels af EU's ordinære flerårige budgetramme, handler det om en historisk investering på 1,8 billioner EUR samt et langtrækkende perspektiv på den europæiske samfundsform, hvis visioner rækker frem mod 2050, hvor EU senest har stillet sin nettodrivhusgasudledning på nul. Det hand-

ler om en grøn omstilling af økonomien, af infrastrukturen, en gentænkning af beskatningsreglerne, et fokus på at få alle med, naturbeskyttelse, ren luft – og meget mere.

På det mere konkrete plan vil der under Den Grønne Pagt blive vedtaget og udstukket en lang række planer for forskellige sektorer. Et par eksempler:

- I december 2021 vedtog EU fire tiltag, som skal være med til at modernisere transportsystemet. Det handler både om at øge og udvikle den offentlige transport, det såkaldte TEN-T. Her skal de 425 større byer i Europa som har en lufthavn og/eller havn og/eller større tog-stationer forbindes med hurtige eller højhastighedstog, mere fragt på tog, mere effektivt brug af infrastrukturen generelt så ventetid afskaffes. EU ønsker at fremme brug af tog på tværs af grænserne. [Læs mere her](#).
- Beskyttelse af natur, arbejde med forurening og cirkulær økonomi fylder helt naturligt en del. Emnerne er mange – fx er der lavet politikker eller direktiver på emner som indpakning, på behandling af nedrivningsmaterialer, håndtering af forurenende stoffer som PCB eller POP og meget andet.
- [EU's strategi på området om skov og skovdrift](#) fremhæves som central. Strategien løber frem til 2030 og har emner som bæredygtig drift af produktion af træ til energiproduktion, uddanne folk i bæredygtigt, skovbaseret bioøkonomi. Man har også besluttet af plante 3 mio. træer før 2030.
- [Læs her](#) og få et hurtigt overblik over de mange og meget omfattende ændringer, som hele den grønne omstilling indenfor energisektoren, som også hører med her.

European Climate, Infrastructure and Environment Executive Agency, CINEA

er Europa Kommissionens administrative anker og forsikring for, at de ambitiøse mål, der er sat i EU's Grønne Pagt for EU's klimaneutralitet i 2050, bliver indfriet.

Herunder hører også Connecting Europe Facility. Implementering af LIFE Programmet og Horizon Europe ligger også her, som en del af en samlet EU-vision om at flytte dagsordenen vedrørende den grønne omstilling, biodiversitet og klimaneutralitet.

Med et samlet budget på 56 mia. EUR administrerer CINEA altså:

- Connecting Europe Facility, dvs. energi infrastruktur og transport
- Horizon Europe, dvs. forskning og innovation
- Innovation Fund med sit fokus på industrielle projekter indenfor grønne løsninger
- Just Transition Mechanism, som yder lån til den offentlige sektor, når det handler om en retfærdig overgang frem mod en klimaneutral økonomi
- The Renewable Energy Financing Mechanism, som er støtte til medlemslandenes initiativer indenfor bæredygtig energi
- LIFE programmet, med fokus på klima, natur, biodiversitet mv, samt nyt fokus på overgang til grøn energi
- Den Europæiske Maritime, Fiskeri og Akvakultur fond, EMFAF

CINEA binder dermed nogle meget store politiske ambitioner sammen på tværs af EU's forskellige søjler og samler tiltag og programmer, som fokuserer på EU's ambition om klimaneutralitet i 2050.

Her er [link](#) til en høring på Christiansborg den 27. januar 2022, hvor Klar til 55-pakken diskuteres, med deltagelse af parter fra arbejdsmarkedet, store danske virksomheder og grønne NGO'er.

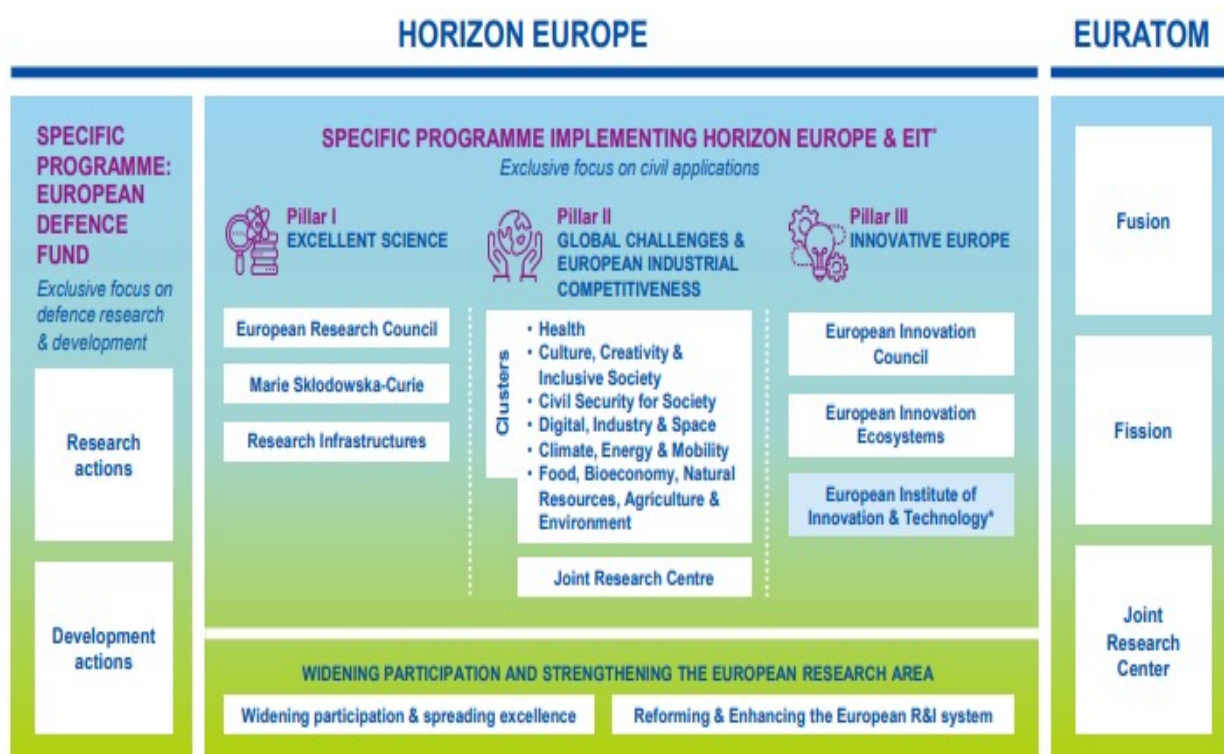
Er du nysgerrig på tidsperspektivet og de aktuelle debatter og beslutninger, har Rådet for den Europæiske Union en [tidslinje](#), hvor du kan følge med.



SÆRLIGT FOKUS: Horizon Europe



Horizon Europe er EU's store rammeprogram for forskning og innovation i årene 2021-27. Programmet støtter generelt meget store projekter, både mht. budget og antal deltagere, da en lang række partnere fra flere lande som regel er med. Med et samlet budget på 95,5 mia. EUR, herunder 5,4 mia. EUR fra Next Generation EU) er programmet en kæmpe investering i EU borgernes fremtid. Horizon Europe støtter fri forskning, forskermobilitet, strategisk forskning og innovation, og de tværfaglige og tværsektorielle samarbejder og løsninger samt samarbejde på tværs af landene står helt centralt. Det er understreget mange steder, at projekterne og forskningen skal være topklasse, og konkurrencen om midlerne i Horizonprogrammet er knivskarp. Forventningerne til programmet som sådan er også, at det vil støtte realiseringen af genopbygningen af økonomien post-corona, støtte og udvikle den grønne og digitale omstilling, fremme EU's konkurrencedygtighed i flere sektorer mv. Her er et overblik:



* The European Institute of Innovation & Technology (EIT) is not part of the Specific Programme



De seks klynger, som ses under Søjle II, er de fokusområder, som er mest relevante i en bornholmsk sammenhæng. Klyngerne dækker: Sundhed, Samfund, Civil Samfundssikkerhed, Digitalisering, Industri og Rumfart, Klima, Energi og Mobilitet samt klynge 6: Fødevarer, CØ og Miljø.

Horizon Europe 2021-2027 indeholder en række nye tiltag, fx **missioner** og øget fokus på **europæiske partnerskaber**. Horizons **missioner** har til hensigt at involvere EU borgere i løsningen af de udfordringer, som fylder i hverdagen. Det være sig på sundhedsområdet ift. kræftforskning, hvordan man udvikler grønnere byer, renere havmiljø mm. De fem missionsområder har alle en



række konkrete mål tilknyttet og dækker: tilpasning til klimaforandringer; kræftforskning; rene hav- og vandmiljøer; klimaneutrale og smart byområder; fødevarer og fokus på sunde jorde.

Partnerskaber står centralt i langt de fleste af EU's programmer. Her er målet at få strømlinet og simplificeret partnerskaberne, samtidigt med at få mange, meget forskellige aktører med om bord. Dette kan siges ikke at være nyt, men her understreges vigtigheden af partnerskaber i et program, som har midler til at støtte endog meget store partnerskaber og som overordnet søger at underbygge løsninger på samfundsudfordringer, som blev ekstra tydelige under Coronakrisen, hos EU's medlemmer gennem forskningsbaserede løsninger.

Et andet område under Horizon er [European Innovation Council](#). Her er det muligt for iværksættere og forskere at hente støtte til at udvikle, teste og kommercialisere idéer og løsninger, som anses for risikofyldte for private investorer.

Støttegrader, projektroller og administrativt overskud

Med en støttegrad på 100% og et overheadniveau på 25% er Horizon Europe det eneste EU program med så høj en støttegrad. Det er vigtigt at understrege, at tidsforbrug og ressourcetræk hos deltagerne før, under og efter et Horizonbetalt projekt skal tages meget alvorligt. Det er ofte universiteter eller konsulentbureauer, som er specialiserede i Horizon, som står som koordinatore på Horizon projekter. Dertil skal lægges, at succesraten for, hvorvidt en ansøgning modtager støtte eller ej, har ligget på 10-15%. Kommuner og regioner kan meget vel deltage i Horizon projekter, fx ved at tilbyde en placering for en demonstration af et af produkterne i projektet. Mindst tre organisationer i mindst tre forskellige lande skal deltage.

Læs mere om Horizon på [Horizon Europe – Uddannelses- og Forskningsministeriet \(ufm.dk\)](#)

Der bliver afholdt informationsdage, hvor interesserede kan få mere at vide om fokusområderne og arbejdsprogrammerne under de forskellige klynger. De bliver ofte afholdt 5-6 måneder før, at der er frist for et opslag, hvilket er kort tid i Horizontid. Her kan man få indsigt i et forhåbentligt relevant hjørne af Horizon, som er et meget omfattende program med en stor mængde krydsreferencer.

Brug Uddannelses- og Forskningsministeriets kontor og platform for Horizon Europe: [EUR-Center](#) for at få mere information på dansk.

Læs om [INSULAE projektet](#), et projekt med fokus på planlægning og investering i arbejdet

med den grønne omstilling. Bornholms Regionskommune og Bornholms Energi og Forsyning deltager.

Hold øje med opslag fra Horizon Europe på [Funding and Tenders Portal](#).

Urban Innovative Actions



Del af Den Europæiske Regionale Fond, ERDF

Formål

Urban Innovative Actions (UIA) rummer EU-kommissionens fokus på bæredygtig byudvikling og tager fat i en række urbane udfordringer, og UIA vil gerne støtte test af idéer, som har svært ved at sikre finansiering gennem mere traditionelle finansieringskilder. Programmet er meget tværsektorielt baseret, og nederst er en række projekter, udvalgt til inspiration. Find flere projekter [her](#). Udviklingen af den næste programperiode kan følges på UIA's hjemmeside. Det er muligt at kontakte [UIAs sekretariat](#) og drøfte projektforslag.

Deltagere

Byer eller bygrupper med mindst 50.000 indbyggere kan deltage. Der er krav om urbanisering i programmet. Et stort fokus i programmet har været at udbrede de erfaringer og løsninger, som projekter har afstedkommet, til alle interesserede, hvilket er noget, UIA har arbejdet meget med efter første budgetperiode.

Projekteksempler til inspiration

I byen [Lappeenranta har man arbejdet med C0](#) ift. selve konstruktionen af infrastruktur i byen. Fokus har været på at genbruge eller erstatte beton, cement og stål med udgangspunkt i nedrivningsmaterialer, samt materialer, som lokale virksomheder har haft i overskud eller har haft som affald, inkl. mineindustrien. En lang række private virksomheder har sammen med det lokale universitet og bymyndighederne arbejdet sammen om projektet.

Med projektet [UPPER – Urban Productive Parks for the development of NBS related technologies and services](#) har byen Latina i Italien arbejdet med grøn infrastruktur med fokus på at skabe arbejdspladser. I projektet er der skabt to digitale platforme til overvågning af forurening, vejforandringer mv., der er arbejdet med urbant landbrug, hvor man har sat dårlig jord i ny anvendelse, samtidigt med, at der har været fokus på sociale relationer bl.a. ndt byens borgere.

Støtte fra UIA har også givet Albertslund Kommune muligheder for at teste fremtidens urbane mobilitet af. I projektet [LINC – Transforming Urban Planning Providing Autonomous Collective mobility](#) har man afprøvet, hvordan førerløse busser kan tænkes sammen med den nye letbane, som bliver bygget i København, med fokus på at bidrage til løsninger af mobilitet i fremtidens meget store byer. To kommuner, to universiteter og et par private virksomheder har deltaget.

Et af Horizon Europas fem missioner handler om Klima-neutrale og Smarte byer i Europa, med fokus på at opnå klimaneutralitet i 2030. Bliv inspireret og følg med [her](#).

Vil du vide mere om, hvordan et projekt under UIA forløber, kan du se mere her: [The project lifecycle | UIA – Urban Innovative Actions \(uia-initiative.eu\)](#)

Interreg South-Baltic Cross-Border Cooperation Programme



Del af den interregionale indsats under Den Europæiske Regionale Fond, ERDF

Formål, budget og støttegrad

South Baltic Cross-Border Cooperation Programme handler om samarbejde gennem partnerskaber på tværs af landegrænser, med fokus på grønne og blå projekter.

Med et budget på ca. 625 mio. DKK er programmet fokuseret på projekter indenfor følgende prioriteter:

- Digitalisering af regionen, relevant for både offentlige og private aktører
- Internationalisering, relevant for små og mellemstore virksomheder
- Omstilling til grøn energi – vedvarende energi inkl. offshore vindenergi
- Forbedring af vandmiljø og bæredygtig anvendelse af vand
- Fremme af en cirkulær økonomi og større ressourceeffektivitet
- Fremme af en bæredygtig, robust og innovativ turisme
- Støtte til kapacitetsudvikling i forhold til internationalt samarbejde, herunder for især at tiltrække nye og mindre ansøgere.

Støttesatsen er på 80%, således at ansøgerne selv skal medfinansiere 20%. Projekter vil som udgangspunkt kunne støttes i op til 3 år, med mulighed for forlængelse til 5 år.

Programområde og aktører/deltagere

Udvalgte regioner i Danmark, Sverige, Tyskland, Polen og Litauen, i den sydlige del af Østersøen. Der er krav om minimum to partnere fra to forskellige lande for at kunne søge. Fra Danmark kan kommuner i Region Sjælland og Bornholm deltage. Offentlige myndigheder, offentliglignende aktører, uddannelsesinstitutioner, private virksomheder og foreninger (NGO'er) kan deltage i projekter.

Ansøgningsmateriale og opslag

Der forventes 1-2 ansøgningsrunder pr. år, og for hver ansøgningsrunde vil der blive offentliggjort en ansøgningspakke. Vejledning kan fås enten fra programsekretariatet eller gennem de regionale kontaktpunkter, herunder kontaktpunktet på Bornholm, samt opslag på programmets hjemmeside.

Programmet forventes at blive endelig godkendt i løbet af 2. kvartal i 2022, med første ansøgnings-

runde i løbet af efteråret 2022.

Sekretariatet er placeret i Gdansk, Polen.



Interreg Østersø-Kattegat-Skagerrak (ØKS)



Del af den interregionale indsats under Den Europæiske Regionale Fond, ERDF

Formål, budget og støttegrad

ØKS-programmet med et budget på ca. 139 mio. EUR er et interregionalt udviklingsprogram med fokus på udvikling og afprøvning af fælles løsninger, teknisk udvikling, dialogmøder og platforme for videndeling. Et centralt begreb er grænseregional merværdi. Selvom programmet ikke er endeligt godkendt, vil man kunne søge til projekter indenfor følgende områder:

- **Innovation og entreprenørskab:** rettet mod SMV'er, samt offentlig sektor. Fokus er på grøn omstilling og Life Science
- **Grøn omstilling:** Vedvarende energi; klimatilpasning og modstandsdygtighed, samt CØ
- **Transport og mobilitet:** Udvikling af bæredygtig, klimavenlig, intelligent og intermodal mobilitet, herunder forbedret adgang til TEN-T og grænseoverskridende mobilitet.
- **Grænseløst arbejdsmarked:** Forbedring af arbejdsmarkedets effektivitet og rummelighed og adgang til arbejdskraft over grænserne ved fx at forbedre muligheder for arbejdspendling.

ØKS programmet arbejder med støttegrad på 50%, hvilket måske hæves til 60%. Se nøje på hvilke udgifter, der kan dækkes. Samtidigt kan der udbetales overhead på visse udgifter, men disse regler skal følges nøje og kan kræve en del fokus, inden ansøgningen sendes.

Program område og aktører/deltagere

ØKS-programmet kan ansøges af projektere fra i alt 11 regioner i Norge, Sverige og Danmark – se mere [her](#). Med minimum to partnere fra to lande kan aktører som kommuner, regioner, uddannelsesinstitutioner, SMV'er mv. søge om støtte, dog skal en offentlig aktør være koordinator.

Ansøgningsmateriale og opslag

Projekter under ØKS varer normalt 3 år, med efterfølgende ca. 1,5 år med slutrevision og afrapportering. Selvom de første opslag først ventes i løbet af sommeren 2022, er det muligt allerede nu at kontakte ØKS sekretariatet og høre mere om mulighederne. [Interreg ØKS-sekretariat](#) kan assistere med selve programmets krav og regler og er også et godt sted at henvende sig, hvis man selv mangler en projektpartner eller gerne vil være en.

I overgangsperioden mellem forrige og nuværende budgetperiode har Interreg ØKS arbejdet med såkaldt brobygningsprojekter. Læs mere her og blive inspireret til, hvordan man kan forme et projekt. [Godkänt för 16 nya brobyggarprojekt – Interreg Öresund-Kattegat-Skagerrak \(interreg-oks.eu\)](#)

I den tidligere budgetperiode blev der givet tilskud til SETS II, et projekt, som har opsat [landstrømsopladning på Skagen Havn](#), så op til 10 fiskerbåde fx kan lade op samtidigt, som en erstatning for dieselgeneratorer. Se mere om

analyser af behovene i andre havne. Brug ØKS-hjemmesiden, hvor fysiske møder, webinarer om specifikke emner, partnersøgning og meget andet annonceres. Fx [infomøde om det nye program den 3. maj 2022 i Malmø](#).



Interreg Baltic Sea Region (BSR)



Formål, budget og støttegrad

Følgende information er hentet fra det dokument, som programmets programkomité har overdraget EU Kommissionen til forventet vedtagelse sommeren 2022, samt fra programmets hjemmeside. Programmet har med et budget på 250 mio. EUR fokus på fire prioritetsområder:

- **Innovative samfund** fx modstandsdygtighed/resiliens og public service i en mere effektiv og inddragende form; mulighed for innovationspartnerskaber, hvor forskning og offentligt indkøb kombineres for at skabe nye forretningsmuligheder
- Projekter omkring **vand** fx fokus på næringsstoffer og forurening af og bæredygtighed i vandmiljøer, både hav og indland, udvikling af den blå økonomi, reduktion af emission mv. på havne gennem fælles miljøstandarder
- **Klimaneutrale samfund** CØ, grøn transport, samt energiomstilling i både industrielle processer og i offentlige og private bygninger. Her er fokus på bæredygtig energiproduktion baseret på lokale ressourcer. Der vil også være mulighed for støtte energidistribution og arbejde på tværs af sektorer med at integrere bæredygtig energi i bygninger, industri, fjernvarme og afkøling
- Samarbejde på tværs, med fokus på fælles projekt platform, samt støtte til implementeringen af EU's strategi for Østersø-området.

Der er et bredt digitalt og grønt spor integreret i hele programmet. Støttegrader svinger fra 50-80%.

Programområde og aktører/deltagere

De 11 lande, som kan deltage, er Danmark, Sverige, de baltiske lande, syv nordlige tyske delstater og Polen, samt tre EU-nabolande, nemlig det meste af Norge, det vestlige Rusland og Hviderusland. Selvom offentlige myndigheder og aktører fylder en del, bliver det tværsektorielle samarbejde fremhævet for, at projekter kan løse de komplicerede samfundsudfordringer, som er i fokus.

Ansøgningsmateriale og opslag

I starten af februar 2022 kom opslag op inden for de første tre prioriteter, hvor projektforslag først præsenteres i en kortere form, **Project Idea Form**, hvorefter man kan bede om en individuel konsultation til den videre proces. Programmet har lavet en [hjemmeside til ansøgere](#), som i enkle overskrifter viser, hvor man er i processen og hjælper med adgang til at kunne lave ansøgningerne færdige. Sekretariatet for programmet er placeret i Rostock, Tyskland.

I programmets [projektbibliotek](#) for projekter, der fik støtte i årene 2014-2020, kan du bl.a. læse om et nyligt afsluttet innovationsprojekt [GRASS](#) med forsøg med mikroalge-produktion ses ift. fødeva-

rer, energi og indpakning. Eller du kan se nærmere på [Ca.pacity4MSP](#), som på tværs af landene i programområdet har arbejdet med maritim planlægning i hele Østersøen.



Den Europæiske Regionalfond (ERF)

Formål, budget og støttegrad

På EU-plan handler regionalfonden om samhørighed og lighed mellem regionerne i en udvikling, der vægter det smarte og det grønne. Midlerne kommer fra EU, men er fordelt til medlemslandene, så landene selv skal udvælge, administrere og medfinansiere særlige områder. I en dansk sammenhæng skal regionalfondsmidler bruges på at styrke og udvikle mulighederne for at drive virksomhed, med et tydeligt udgangspunkt i den grønne omstilling, SMV'er og innovation. I det nationale program er der henvisning til sammenhæng og evt. samfinansiering med andre EU-programmer, fx Horizon Europe når det kommer til innovation og international udvikling af SMV'er.

Fokus i Regionalfondsprogrammet i perioden 2021-2027 er fordelt på fem prioriteter (samt teknisk assistance til myndighedshåndtering af fonden):

1. Mere forskning og innovation hos SMV'erne. EU peger på brug af klynger og netværk for at højne indførelsen af avancerede teknologier hos SMV'er. Der kan evt. samfinansieres med Digital Europe programmet. Der nævnes udvikling og implementering af nationale IT-løsninger, stærkere SMV'er gennem internationalisering, digitalisering og grøn omstilling mm.
2. Grøn omstilling, omstilling til cirkulær økonomi hos SMV'erne, det være sig test, udvikling, specifik kompetenceudvikling, maskiner, rådgivning mv.
3. Udvikling af turismeinfrastruktur, med fokus på at styrke kulturens og den bæredygtige turismes rolle i økonomisk udvikling, social inklusion og innovation.
4. Levende og bæredygtige bymidter (4000-20.000 indbyggere). Kan evt. støtte projekter, som er udviklet under Partnerskaber for levende bymidter. Er rettet mod kommuner som udgangspunkt og udmøntes ikke af Danmarks Erhvervsfrembestyrelse.
5. Udvikling af styrkeposition for velfærdsteknologi (se også prioritet 1).

Programområde og aktører/deltagere

Det Nationale program for EU's Regionalfond styres af Erhvervsstyrelsen. Her kan du læse [beskrivelsen](#) af det nationale program. SMV'erne står helt i centrum, men inddragelse af større virksomheder er også en mulighed. Se mere under hvert enkelt fokusområde. Det tidligere program indeholdt partnerkrav, med fokus på især vidensinstitutioner og SMV'er.

Ansøgningsmateriale og opslag

Brug [Erhvervsfrembestyrelsens](#) hjemmeside for at holde dig opdateret omkring nye opslag og muligheder. Reglerne for støtte til projekter under Regionalfonden og Socialfond+ er endnu ikke godkendte. Der forventes en række administrative ændringer ift. nuværende ordning – se udkast [her](#). I udkastet ligger støttegraden på ca. 40%. Den forventede fordeling af de penge, som Danmark får fra hhv. Regionalfonden og Socialfond+ kan ses [her](#) i et notat fra december 2021.

Bornholm nævnes i det nationale program i sidste paragraf: "Bornholm skal være Østersøens grønne transporthub, centrum for havvind og test-ø for grøn energi. Gennem etablering af en af verdens

to første energiøer og en videreudvikling af test-og udviklingsmiljøet vil fyrtårnet levere et markant bidrag til den grønne omstilling." Byudvikling kan hente inspiration fra [URBACT](#).

Den Europæiske Socialfond+ (ESF+)

Formål, budget og støttegrad

Med et budget på 99,3 mia. EUR er Socialfond+ er helt central investering i mennesker. Det handler om beskæftigelse, sociale forhold, uddannelse mv. Dermed er genopbygningen efter coronapandemien helt central og forankres her. Midlerne kommer fra EU, men er fordelt til medlemslandene, så landene selv skal udvælge, administrere og medfinansiere særlige områder. Der er følgende fokusområder i perioden 2021-2027:

Fokus på lokale erhvervsfyrtårne er en prioritet, der går på tværs af ERF og ESF+, med fokus på at fremme såkaldte grønne styrkepositioner, relevant kompetencer for den grønne omstilling mv.

Derudover ligger der tre prioriteter under ESF+, hvoraf Danmarks Erhvervsfremmebestyrelse står for den første, regionerne for den anden (fokus på uddannelse), og den tredje hører under Social- og Ældreministeriet (her er 25 mio. afsat til fokus på hjemløshed).

Prioritet et handler om kvalificeret arbejdskraft i virksomhederne, med en række underpunkter, hvoraf det ene er de næste fyrtårne. Der vil blive fokuseret på flere faglærte, STEM kompetencer, flere iværksættere, herunder indenfor velfærdsteknologi og et fokus på social inklusion.

Igen står den grønne omstilling centralt, fem af otte fyrtårne skal fremme grøn omstilling.

Aktører/deltagere

Aktørerne er de samme som i foregående program, nemlig uddannelsesinstitutioner, kommuner og andre, der arbejder med beskæftigelse.

Ansøgningsmateriale og opslag

Kommende opslag under programmet vil kunne følges på [Funding and Tenders Portal](#).

Reglerne for støtte til projekter under Regionalfonden og Socialfond+ (samt Fonden til Retfærdig Omstilling) er endnu ikke godkendte. Der forventes en række administrative ændringer ift. nuværende ordning – se udkast [her](#). I udkastet ligger støttegraden på ca. 40%.

Den forventede fordeling af de penge, som Danmark får fra henholdsvis Socialfond+ og Regionalfonden kan ses [her](#) i et notat fra december 2021.

Se [her](#), hvis du er interesseret i at vide mere om nogle af de danske projekter, som har fået støtte. Er man interesseret i at vide mere og søge information om projekter siden 2014 under programmerne Regionalfonden (ERDF), the Cohesion

Fund, Socialfonden (ESF) og the Youth Employment Initiative har kommissionen den 17. marts 2022 lanceret platformen [Kohesio](#). Al information er oversat til alle EU sprog.

Lokale Aktions Grupper (LAG)



Del af den Europæiske Landbrugsfond for Udvikling af Landdistrikterne (ELFUL)

Formål, budget og støttegrad

ELFUL støtter lokale tiltag med 5% af det overordnede budget på 95,5 mio. EUR, og disse Lokale Aktions Grupper medfinansieres nationalt. LAG'erne forbereder deres egne lokale udviklingsstrategier og forvalter egne budgetter. Det overordnede formål er at etablere arbejdspladser og støtte op om at udvikle og forbedre rammevilkårene i landdistrikterne. LAG-ordningen har bakket op om etablering af nye og udvikling af eksisterende mikrovirksomheder og SMV'er og erhvervsrettede samarbejdsaktiviteter. Metodisk er der stort fokus på at lade idéer gro nede fra.

LAG-Bornholm har udpeget følgende fire temaer for projektstøtte:

- Bioøkonomi – fokuserer eksempelvis på biomasse, ressourceforvaltning og lokale fødevarer mm.
- Oplevelsesøkonomi – fokuserer eksempelvis på potentialer indenfor outdoorturisme, en mangfoldig eventskultur, kunsthåndværk og andre besøgsvirksomheder m.m.
- Maritim økonomi – der fokuserer på såvel fisk som fødevarer, men også udvikling af havneerhverv, offshore og turisme
- Det fjerde tema relaterer sig til øens tiltrækningskraft som bo-, opholds- og oplevelsessted. Kultur, identitet og sociale mødesteder er nøgleord, der understøtter fællesskabet

Den eksisterende ordning og fokus er forlænget i hele 2022. Projekter kan opnå 50% støtte fra LAG'en.

Program område og aktører/deltagere

LAG-Bornholm støtter kun projekter på Bornholm, til gengæld har både virksomheder, institutioner, foreninger, organisationer og fonde samt privatpersoner mulighed for at søge. Projektet skal mindst have et budget på 100.000 kr. Den resterende finansiering kan fx være egne midler eller tilskud fra andre fonde.

Der kan søges tilskud til projekter, der løber over maksimalt to år.

Ansøgningsmateriale og opslag

Læs mere om de specifikke krav til projekterne hos Plan- og Boligstyrelsen: [Info til projektansøgere og tilskudsmodtagere i livogland.dk](#). I 2022 forventes kun 2 opslag. Læs mere om andre projekter, nyheder mv. hos [LAG-Bornholm](#).

LEADER-metoden har været anvendt med succes i over 30 år, og den anvendes af Den Europæiske Fond for Regionaludvikling (EFRU), Den Europæiske Socialfond (ESF) og Den Europæiske Hav- og Fiskerifond (EMFF) som led i den bredere lokaludvikling styret af lokalsamfundet. I dag forvalter

grupper i tilknytning til LEADER-initiativer og lokaludvikling styret af lokalsamfundet titusindvis af projekter, der skaber økonomiske, kulturelle, sociale og miljømæssige fordele i landdistrikterne i Europa. Link: [Udvikling af landdistrikterne i Europa-Kommissionen](#)



Landdistriktsprogrammet (EAFDR)

Del af den fælles landbrugspolitik, Common Agricultural Policy

Formål, budget og støttegrad

Programmet udmønter midler fra den Europæiske Landbrugsfond for Udvikling af Landdistrikterne, der er en del af EU's fælles landbrugspolitik. Man taler om to søjler i landbrugspolitikken, her handler det om søjle II, nemlig støtte til udviklingen a at styrke konkurrenceevnen i landbrug og skovbrug, at sikre en bæredygtig forvaltning af naturressourcer samt klimaindsatsen (ca. 30% af budgettet), at opnå en afbalanceret territorial udvikling af landdistrikternes økonomi og lokalsamfund, herunder jobskabelse og fastholdelse af beskæftigelsen.

Aktører som landmænd og kommuner kan søge støtte til bl.a. oprettelse af minivådområder, privat skovrejsning og pleje af græs- og naturarealer. Resultaterne af de forskellige indsatser under landdistriktsprogrammet bidrager til at Danmark kan indfri sine direktivforpligtelser fx i henhold til Habitatdirektivet. Derudover er der også afsat penge til udvikling af såkaldt [intelligente landsbyer](#), hvor projektejere kan søge støtte til øget innovation i landdistrikterne.

Der er tale om, at medlemslandene medfinansierer programmets budget på i alt 95,5 mia. EUR i perioden 2021-2027. Landene laver selv en strategi for, hvordan de mål, ELFUL / EAFDR har sat, opfyldes. Ift. projektejeren er der ofte tale om 100% støtte til visse ting, andre ordninger arbejder med støtte per enhed.

Programområde og aktører/deltagere

Landdistriktsprogrammet er rettet mod aktører indenfor fødevarer og landbrug, men også inden for lokal udvikling, kommuner mv. Derudover skal nævnes Det Europæiske Innovationspartnerskab for landbrugets produktivitet og bæredygtighed (EIP-Agri), som støtter innovation inden for landbruget og i landdistriktssamfundene. Gennem EIP-Agri kan innovative løsninger fra forskere og optagelsen af nye teknologier knyttes til dem, der lever og arbejder i landdistrikterne.

Ansøgningsmateriale og opslag

Der er tale om 1-3 årige projekter, hvis der er søgt om støtte i 2021, dog løber støtte til fx skovrejsning mv. over en 5-10 årig periode. Se under hvert projektopslag.

I Danmark administreres Landdistriktsprogrammet af Landbrugsstyrelsen, se regelsættet på dansk [her](#). Samtlige tilskudsordninger offentliggøres på [Landbrugsstyrelsens hjemmeside](#).

EU's nye samlede landbrugspolitik (CAP, Common Agricultural Policy) træder i kraft 1. januar 2023 og løber til og med 2027. Læs mere hos EU Kommissionen. Det gør bl.a. at de nuværende regler for landbruget, både ift. den direkte støtte (søjle I) og til udviklingen af landdistrikterne (søjle II)

forlænges for 2022. Læs mere [her](#) på dansk om landbrugspolitikken. Brug også Det europæiske netværk for landdistriktsudvikling (ENRD) som et godt sted at få inspiration og læse om andre projekter, hvor udvikling af landdistrikterne er i centrum.

European Maritime, Fisheries and Aquaculture Fund, inkl. FLAG



Støtter EU Common Fisheries Policy, EU Maritime Policy og EU Agenda for international ocean governance.

Formål, budget og støttegrad

Fonden støtter udviklingen af innovative projekter og bæredygtigt fiskeri og bevarelse af marine biologiske ressourcer. I perioden 2021-2017 er der afsat svimlende 5.311 mia. EUR til de nationale programmer, som bliver matchet af nationale midler. Yderligere små 800 mio. EUR administreres og uddeles af CINEA.

Fokus ligger på en række områder, som rummer beskyttelse af marin biodiversitet, produktion af sunde fiskerivarer til konsum, man vil arbejde med det socioøkonomiske attraktive ved især kystfiskeri i mindre skala og meget andet.

De såkaldte FLAG-midler har en særlig lokal relevans, da selv meget små projekter med kun en deltager kan søge om støtte. FLAG er LAG's marine pendant, og da de to programmer har været administreret sammen, kan information om FLAG-Bornholm stadig tilgås via [LAG-Bornholm - FLAG-Bornholm](#).

Program område og aktører/deltagere og projektvarighed

De nationale kontaktpunkter er første stop på vejen mod at søge støtte til dit projekt. EMFAF administreres i Danmark af Fiskeristyrelsen – se kontaktpersoner [her](#) under List of national authorities. På hjemmesiden er det også muligt at blive inspireret af tidligere projekter.

Der er mulighed for både større og mindre projekter her, og opslagene er både rettet mod videninstitutioner, fiskere og foreninger fra den marine sektor.

Ansøgningsmateriale og opslag

De projektopslag, der kommer, som er medfinansieret af nationale midler, bliver offentliggjorte på [Fiskeristyrelsens oversigt over tilskud](#).

Du kan også brug EU's [Funding and Tenders Portal](#) til at holde øje med opslag fra EMFAF.

Du kan også bruge EU's projekt-portal [CORDIS: Projects and Results](#), hvor du med indtastning af forskellige søgeord kan blive inspireret til,

hvilke projekter, der har modtaget støtte fra et EU program. Her er også mulighed for adgang til nyhedsbreve, forskningsresultater mv.

Connecting Europe Facility (CEF)



Formål, budget og støttegrad

CEF programmet med 33,7 mia. EUR handler om at forbedre infrastrukturen i EU på tre områder, nemlig transport, energi og digitalisering, trods et stort fokus på synergi mellem de tre. Derudover er der sat et CO2-reduktionsmål på 90% på udledningen fra transport, hvilket viser de tætte sammenhænge mellem den digitale og grønne omstilling. Derudover skal EU's CO2-reduktionsmål indenfor energi indfries gennem **Trans-European Networks for Energy (TEN-E)** rammen, som skal sikre forsyningsikkerhed, integration mellem sektorer mv. Indenfor transport er der også et **Trans-European Networks for Transport**, mens digitaliseringsdelen administreres under the [European Health and Digital Executive Agency \(HaDEA\)](#).

Kigger man på programmet med danske, evt. bornholmske briller er det i nuværende program særligt den generelle pulje (General envelope), som er interessant. Her er der støtte til at udvikle og implementere et sammenhængende netværk af veje, havne, søveje, indre farvande og jernbanelinjer. Der er fokus på multimodale logistikplatforme samt intelligente og interoperationelle transportapplikationer. Der vil også være mulighed for at arbejde med støjrreduktion, sikkerhed og modstandsdygtighed over for klimaforandringer og naturkatastrofer.

Særligt **Alternative Fuel Infrastructure Facility** er en del af programmet, som kunne være relevant for Bornholm, da man herfra kan søge støtte til opbygning af el/hydrogen ladeinfrastruktur. Se mere [her](#) fra informationsdag, som blev afholdt i oktober 2021, eller [vælg materialer til download](#).

Inden for digitalisering har Bornholm i tidligere programperioder hentet tilskud til udbygning af WIFI-nettet, hvilket forventes fortsat at være muligt (WIFI4EU pulje).

Program område og aktører/deltagere og projektvarighed

Alle medlemslande kan søge, og programmet skal ses i en bred sammenhæng hvor samhandel og samarbejde på tværs af regioner og grænser for overordnet at kunne fremme vækst, jobs og jobskabelse samt konkurrenceevne i EU er vigtigt.

Ansøgningsmateriale og opslag – OBS

Opslagene for puljerne i CEF vil blive offentliggjort på EU's portal [Funding and Tenders Portal](#) og under CINEAs opslag (se nederst). Det er vigtigt at være opmærksom på, at hvis du har interesse for dette program, så forventes det, at omkring 70% af budgettet i programmet vil blive uddelt i 2021-2023 i årlige projektindkaldelser. For **Alternative Fuel Infrastructure Facility** gælder halvårlige indkaldelser med årligt budget på ca. 1,5 mia. EUR.

Dette program administreres også af CINEA, som bl.a. har en liste over [åbne projektopslag](#).

Læs mere om CEF [her](#) hos Greater Copenhagen EU Office. Det er et kompliceret program, men hvor flere kommunale aktører har søgt støtte under især transportdelen.

Kreativt Europa

Administrativt forankret i [European Education and Cultural Executive Agency](#)



Formål, budget og støttegrad

Kreativt Europa bidrager med et budget på 2,44 mia. EUR til at bevare og udvikle den kulturelle og sproglige mangfoldighed og styrke de kulturelle og kreative sektors konkurrenceevne. EU-programmet retter sig mod en bred vifte af kunstnere og aktører inden for de kulturelle og audiovisuelle sektorer, med tre delprogrammer:

- Kultur: Fokus på fx litteratur, musik, scenekunst, design og arkitektur
- Medier: Fokus på den audiovisuelle sektor
- Det tværsektorielle delprogram: Fokuserer på bl.a. nyhedsmedier 50%-70%

Støttegraderne til projekter svinger mellem 20 og 80%. Alle projekter uden undtagelse skal desuden forholde sig til den grønne omstilling og ligestilling mellem kønnene i deres projektdesign.

Program område og aktører/deltagere og projekt-varighed

Alle EU-medlemmer kan søge, samt en række nabo- eller partnerskabslande, dog ikke Storbritannien. Programmet udbyder forskellige projektyper, hvor partnerkravene svinger fra minimum 3-10 partnere.

Projekterne varer typisk i op til 48 måneder.

Ansøgningsmateriale og opslag

Der vil være årlige frister for at søge støtte til [samarbejdsprojekter](#) og udvikling af institutioner gennem internationalt samarbejde. Her skal projekter bidrage til et af følgende fokusområder for EU's kulturarbejde:

- Styrke skabelsen og udbredelsen af europæiske værker og kunstnere på tværs af landegrænser
- At gøre de kreative og kulturelle sektorer bedre til at opdyrke talenter samt at skabe innovation, jobs og vækst.

Se [her](#) for at liste over webinarer om fx samarbejdsprojekterne, optimering af ansøgninger mv.

[Creative Europe Desk Danmark rådgiver](#) organisationer, der overvejer at søge støtte fra Kreativt Europa til et kulturprojekt. Her kan du få vejledning og en vurdering af dit projekt. På [Creative](#)

[Europes egen hjemmeside](#) kan du læse mere om arbejdet med medier og kultur. Det Danske Film-institut vejleder ift. støtte til audiovisuelle aktører fra Medieprogrammet.

The Digital Europe Programme (DIGITAL)



Formål, budget og støttegrad

The Digital Europe Programme (DIGITAL) er et nyt EU programme, som fokuserer på at sikre adgang til digital teknologi for virksomheder, borgere og den offentlige administration. Her er et samarbejde mellem medlemslande vigtigt for at kunne forene kræfterne på dette hastigt udviklende område. Programmet har en ambitiøs vision om at kunne støtte medlemslandene i arbejdet med en økonomisk oprejsning og opsving, samtidig med en bred digital omstilling – tænkt som en parallel til og integration med den grønne omstilling – og samtidigt med, at DIGITAL har et budget på 7,6 mia. EUR, er den digitale omstilling nævnt i stort set alle EU-programmer.

Der vil være fokus på kunstig intelligens (AI), supercomputere, på cyber sikkerhed og så på færdigheder og viden, samt på selve anvendelsen og udbredelsen af digitale løsninger.

Program område og aktører/deltagere og projektvarighed

Programmet dækker hele EU, og der er et særligt fokus på aktører som SMV'erne i forhold til at kunne levere løsninger, der kan realiseres.

I præsentationen af programmet bliver det understreget, at der er streng fokus på projekt-konsortier, som vil handling, effekt og kan levere meget håndgribelige resultater indenfor programmer af forventeligt 2 år.

Ansøgningsmateriale og opslag

De første opslag til projekter er allerede ude. Du kan orientere dig [her](#).

Hvis du er interesseret i at se muligheder for at søge til programmer i krydsfeltet "den digitale omstilling" og emner indenfor sundhedsvæsenet, er der muligheder på [Shaping Europe's Digital](#)

Future- hjemmesiden, hvor der under søgningen "[eHealth, Wellbeing and Ageing](#)" bl.a. er en kalender med diverse webinarer og oplæg om forskellige temaer.

Erasmus+



Formål, budget og støttegrad

EU's program for uddannelse, ungdom og idræt støtter op om en indsats, der handler om at udvikle færdigheder, holdninger, viden mv. samt skabe en forståelse for andre mennesker, samarbejde mellem fx uddannelsesinstitutioner på tværs af hele Europa. Programmet budget er fordoblet til 26,2 mia. EUR fra forrige budgetperiode. Programmet orienterer sig mod en vision om **inklusion og mangfoldighed**, og der er også et **digitalt** og et **grønt** spor. Ca. 70% af budgettet er afsat til det, der i EU-sproget hedder mobilitet – dvs. det at lære naboer og andre EU-lande at kende, udveksling af erfaringer, delte projekter osv. står centralt. Du kan som ung tage til udlandet og studere områder som klimaændringer, digitale færdigheder, ren energi, AI osv. Der er også støtte til breddeidrætsprojekter og masser af mobilitets- og samarbejds muligheder i og udenfor Europa.

Program område og aktører/deltagere og projektvarighed

Det er muligt for både individer og organisationer at søge støtte, fx skole, almen voksenuddannelse, ungdomsinstitutioner, idrætsorganisationer mv. I det nye program er der blevet bedre plads til mindre projekter, småskala partnerskaber, af kortere varighed, samtidigt med at samarbejder mellem Europæiske universiteter også prioriteres.

Projekternes varighed kan variere en del, men normalt kan der ikke søges til projekter på mere end 3 år.

Ansøgningsmateriale og opslag

Det forventes, at ca. 43,6 mio. EUR uddeles i 2022 til internationalt uddannelsessamarbejde. Udover at følge [Home | Erasmus+ \(EURpa.eu\)](https://home.erasmus.eu) – kan du bruge Uddannelses- og Forskningsministeriets portal for Erasmus+, hvor du kan [læse om, hvad du kan søge om tilskud til](#).

Hold øje med offentliggørelse af projekter og puljer på [Funding and Tenders Portal](#) og kig allerede nu på [Uddannelses- og Forskningsministeriets hjemmeside](#) over åbne puljer. Flere puljer er åbne på nuværende tidspunkt.

I marts 2022 er der et åbent projektopslag, [Forward looking projects](#), som kan søges af alle, der arbejder med erhvervsuddannelser, almen voksenuddannelse og folkeoplysning. Her kan du tilgå informationsmødet, som blev afholdt 18. januar – og finde mere information om mulighederne. Fokus i disse storskala projekter er en

forbedring af den indsats, der er brug for i uddannelsessektoren mhp. at styrke EU's medlemslande på fremtidens arbejdsmarked. Projekterne skal identificere, udvikle, afprøve og evaluere politikker på området, som har potentiale til på sigt at kunne forbedre uddannelsessektoren bredt.



Innovation Fund

Administreret under CINEA



Formål, budget og støttegrad

EU's innovation fond er en af verdens største finansieringsprogrammer for demonstration af innovative løsninger på CO2 neutrale eller drivhusgasreducerende teknologier. Det handler om CO2 lagring, energi lagring og produktion af bæredygtig energi mv. Digitalisering er helt naturligt et centralt område, og programmet kan bruges til at støtte projekter, der i sidste ende er kommercielle. Innovation Fund støtter med op til 60% af udgifter, som har at gøre med de indledende investeringer.

Program område og aktører/deltagere og projektvarighed

Storskala projekter er projekter med samlede budgetter på mere end 7,5 Mio. EUR, mens de mindre projekter har budgetter under 7,5 mio. EUR.

Programmet er grundlæggende rettet mod store, industrielle projekter – men der er plads til kommuner og regioner i projekterne, hvis de fx kan bidrage med infrastruktur til demonstration af ny teknologi.

Ansøgningsmateriale og opslag

Der har allerede været et opslag for småskala og et for storskala projekter.

Næste opslag for småskala projekter åbner 31. marts 2022 og vil være åbent i 5 måneder, mens endelig godkendelse forventes andet kvartal 2023. Her kan man med fordel læse tidligere opslags ansøgningsmateriale, da dette opslag vil lægge sig tæt op ad disse. Alle ansøgningsdokumenter er samlet på [Funding and Tenders Portal](#).

Man kan med fordel orientere sig på CINEAs hjemmeside, hvor tematiske inddelinger (fx. Energi eller Transport og Mobilitet) giver en opdeling, som kan være nemmere at orientere sig efter. Det er også her, man kan finde links til planlagte webinarer mv. om nogle af de mange større støtteprogrammer, som EU har organiseret.

Hvis du søger inspiration fra tidligere projekter og projekter, der er i gang lige nu, så kan du bruge Greater Copenhagen EU Office's hjemmeside til at orientere dig om danske projekter, der har modtaget penge fra en EU pulje: [Nyheder fra Greater Copenhagen EU Office \(regionh.dk\)](#)

Det [danske nationale kontaktpunkt](#) for programmet er Energistyrelsen – se under link for kontakt detaljer.

Den 26. oktober 2021 afholdtes en infodag om programmet – se optagelsen [her](#).

LIFE – EU's tilskudsordning for miljø, natur og klima



Administreres under [CINEA](#)

Formål, budget og støttegrad

LIFE er EU's program for støtte til miljø- og naturprojekter med et samlet budget på 5,45 mia. EUR, hvilket er 2 mia. EUR mere end forrige budget. LIFE har nu fire delprogrammer:

- **Natur og Biodiversitet:** naturbevarelse og -genskabelse; Natura2000 netværket samt en række direktiver med specifikke fokusområder (skov, fugle mv.)
- **Cirkulær Økonomi og Livskvalitet:** Her er et fortsat fokus på CØ og genbrug af ressourcer ift. vand, luft mv. Heri ligger også en overvågning af politikker på området, samt en fortsat søgen fra EU Kommissionen efter de bedste løsninger, som også på industrielt eller kommercielt niveau
- **Modvirkning af og tilpasning til Klimaændringer:** med fokus på projekter indenfor landbrugssektoren, anvendelse af jorde, klimavenlig energi og energi effektivitet i den ene del, er der også fokus på forbrugervaner, kapacitetsopbygning mv.
- **Omstilling til Ren Energi:** En ny del af LIFE giver [overgang til grøn energi](#) med et budget på 1 mia. EUR, som vil rette sig mod små og mellemstore interessenter, samt lokale og regionale myndigheder, NGO'er og forbrugere. Det er især relevant for projekter, baseret på brint.

LIFE programmet er ikke det største i EU's buket, men det har udfyldt en vigtig niche mellem forskning på den ene side og implementering og et forsøg på effektiv ensliggørelse af miljøpolitikker i EU. Programmet indeholder ikke et partnerkrav, men flere projekter har vist et yderst givtigt samarbejde mellem fx kommuner og forskningsinstitutioner.

Program område og aktører/deltagere og projektvarighed

Projektejere fra alle EU-lande kan søge, men også lande og områder, som ligger nabo til EU kan være med.

Ansøgningsmateriale og opslag

LIFE-programmet er organiseret under CINEA, samtidigt med, at alle opslag også kommer på [Funding and Tenders Portal](#). I en programperiode er der to arbejdsprogrammer, og det gældende løber 1. januar 2021 - 31. december 2024. [Miljøstyrelsen](#) har til opgave at supportere LIFE programmet og fungere som Danmarks nationale kontaktpunkt.

"Ja tak" og 75 mio. DKK fra EU til cirkulær økonomi i Danmark ([regionh.dk](#)) LIFE IP (integrated project) er godkendt hos Europa Kommissionen – og med deltagelse af bl.a. Bornholms Regions-

kommune er projektet klar til at gå gang fra tidligt i 2022.

Læs om Clima-Bombina projektet på side 9.

Læs om LIFE-projekter [her](#).



Europæisk Solidaritetskorps



Formål, budget og støttegrad

Programmet rækker ud til unge mellem 18 og 30 år, som ønsker at give en hjælpende og frivillige hånd i et lokalsamfund, hvilket både kan være i og udenfor Europa. I det nye program 2021-2027 kan du søge om at deltage i frivilligt arbejde, job eller lokale solidaritets projekter. Det kan for eksempel være projekter, der gavner miljøet eller udsatte befolkningsgrupper, eller som støtter op om aktivt medborgerskab.

Eksempler på projekter kan være **solidaritetsprojekter**, som er græsrodsaktiviteter oprettet og udført af grupper af unge med henblik på at tackle de vigtigste udfordringer i deres samfund. Der er også de noget større projekter [Volunteering Teams in high priority areas](#), som understøtter frivillige aktiviteter udført af unge fra mindst to forskellige lande, som samles for at iværksætte indsatser, der adresserer europæiske udfordringer inden for politikområder som fx sundhedsudfordringer, unge flygtninge mv.

Ved at søge støtte under **Volunteering under the European Voluntary Humanitarian Aid Corps** er der mulighed for at få støtte til frivilligt arbejde under 'Humanitarian Aid Volunteering'. Aldersgruppen her er 18-35 år og fokus er på at hjælpe i områder eller samfund, som har været ramt af fx naturkatastrofer. Se [her](#) for link til infodag afholdt 20. januar 2022.

Program område og aktører/deltagere og projektvarighed

Enhver offentlig eller privat organisation kan ansøge om finansiering under Det Europæiske Solidaritetskorps. Ydermere kan grupper af unge mellem 18 og 30 år, der har tilmeldt sig Det Europæiske Solidaritetskorps' portal, ansøge om finansiering til solidaritetsprojekter.

Ansøgningsmateriale og opslag

De forskellige puljer under Solidaritetskorpsset kan ses via [Uddannelses- og forskningsstyrelsens hjemmeside](#).

Brug også [EU Kommissionens Europæiske Ungdomsportal](#), som bl.a. er med til at fejre **Det Europæiske År for Unge 2022**. Her er der links til

forskellige muligheder, som EU Kommissionen understøtter, så unge kan studere i udlandet, arbejde, rejse eller deltage i demokratiske processer.



European Local Energy Assistance (ELENA)

Blev til i 2009 som et samarbejde mellem Den Europæiske Investerings Bank og EU Kommissionen

Formål, budget og støttegrad

Indledningsvist er det vigtigt at fremhæve, at støtte fra ELENA programmet gives til et projekt i udviklingsfasen, men som i implementeringen er afhængigt af et lån eller investering. ELENA's hjemmeside indeholder også information om mulige lån hos EIB. [Se mere her.](#)

ELENA yder teknisk assistance til energi investering, inkl. effektivisering og indførelse af vedvarende energi, rettet mod energiforbruget i bygninger (typisk 3-årige projekter) og mod innovative transport løsninger i byer (som typisk varer 4 år). Ejerforeninger kan også søge støtte til energi effektive renoveringer og projekter omkring vedvarende energi til beboelsesejendomme. Der ydes ikke støtte til kommercielle tiltag.

Mere konkret gives støtten til tekniske studier, energigennemgang, forretningsplaner, finansiel og juridisk rådgivning, forberedelse af udbudsproces, **project bundling** og projektstyring. Det hele handler om at sætte gang i udviklingen af attraktive projekter, som kan tiltrække relevante investorer og gøre projektet klar til et lån fra fx EIB. Disse udviklingsprojekter kan få dækket op til 90% af relevante udgifter.

Program område og aktører/deltagere og projektvarighed

Alle EU's medlemmer kan søge om støtte. Lokale investeringer bl.a. ndt kommuner, regioner, offentlige myndigheder og private aktører kan fx samles i et fælles projekt og få støtte til udvikling og planlægning af disse investeringer.

Ansøgningsmateriale og opslag

Første skridt er en indledende, kort beskrivelse af projektet, hvor man skal udfylde et skema. Derfra får man assistance fra ELENA kontoret, indtil projektbeskrivelse mv. er tilpasset i en grad, at projektet kan inviteres ind i en ansøgningsrunde. Som regel går der et år fra udkast til ansøgningen er behandlet.

Der er ingen ansøgningsfrister i ELENA, så man kan gå i gang, når man er klar.

På [ELENA programmets hjemmeside](#) er der megen hjælp af hente – brug bl.a. deres FAQ – og kontakt evt. også Greater Copenhagen EU Office for råd og vejledning.

Projekterne i ELENA skal minimum være på 225 mio. kr. For transportprojekter gælder det, at investeringsomkostningerne skal være mindst 10

gange større end projektudviklingsaktiviteterne. For energiprojekter skal de være 20 gange større.

EU4Health

Forvaltes under Det Europæiske Forvaltningsorgan for Sundhed og Det Digitale Område (HaDEA)

Formål, budget og støttegrad

EU4Health er EU's ambitiøse reaktion på coronapandemien. Med 5,3 mia. EUR i ryggen sigter programmet på at gøre sundhedssystemerne i EU robuste, med en lang række indsatsområder, som relaterer sig til konkrete tiltag i de enkelte lande og en styrkelse af samarbejdet mellem EU-medlemmer samt internationalt. Digitalisering står centralt, det samme gør nye teknologier.

Programmet arbejder meget bredt med både sundhed og med sektorer og aktører. Alle tiltag i programmet vil ligge inden for fire indsatsområder: sygdomsforebyggelse, kriseberedskab, sundhedssystemer og det digitale område med tværgående fokus på kræft. Derudover fremhæves initiativer omkring det sunde liv, der dækker indsatser vedr. rygning, alkohol, fysisk inaktivitet og ernæring. Lighed i adgang til sundhedsvæsenet nævnes flere gange som en prioritet, samt fokus på uddannelse af en reserve af sundhedspersonale og støttepersonale set i perspektiv af en fremtidig sundhedskrise, der minder om corona-pandemien.

Program område og aktører/deltagere og projektvarighed

Udover EU-medlemmer kan associerede lande deltage – læs evt. [forordningen](#).

På aktør niveau handler det om forskningsinstitutioner og sygehuse. Derudover har der siden EU4Health programmet blev offentliggjort i udkast være dialoger og kontakter mellem forskningsinstitutioner og kommuner og regioner – et arbejde, som bl.a. Greater Copenhagen EU Office har involveret sig i, og de kan kontaktes. Støtteprocenten ligger på 60%. Det er muligt at søge andre EU midler til relevante projekter, forudsat at finansieringen ikke overlapper.

Ansøgningsmateriale og opslag

Der er allerede projektopslag fra programmet. Disse opslag kan ses på Health and Digital Executive Agency (HaDEA) på denne hjemmeside [calls for proposals](#) og [calls for tenders](#).

EU4Health gennemføres gennem årlige arbejdsprogrammer. Der er en proces, hvor man ønsker at involvere diverse interessenter i udmøntningen af arbejdsprogrammerne. Interessenter, herunder repræsentanter for civilsamfundet og patientorganisationer, forskere og sundhedsfaglige organisationer, giver input omkring prioriteter, strategiske retningslinjer og om de behov, der skal tages op i det årlige arbejdsprogram.

I den lange række af programmer er EU4Health et ud af 11 programmer, som på forskellig vis støtter op om sundhed i EU. Både under EFRD, European Social Fund+, Horizon Europe, Erasmus+ og

Digital Europe Programmer bliver der arbejdet med fokusområder, som relaterer sig til sundhedsområdet.



Sea Plan Space: Et undervisnings- og formidlingsforløb hos CRT, Center for Regional og Turisme Forskning. Støttet af bl.a. Interreg South Baltic.



INSULAE: Projekt om styring af vedvarende energi, støttet af Horizon Europe.



Ca.R – Creating Automotive Renewal: Støttet af bl.a. Interreg South Baltic.



Medfinansieres af
Den Europæiske Union



**EUROPE
DIRECT**

Europe Direct Bornholm
Ullasvej 23 • 3700 Rønne
europedirect@brk.dk
www.bornholm-eu.dk