

BRKs indsatser i Natura 2000

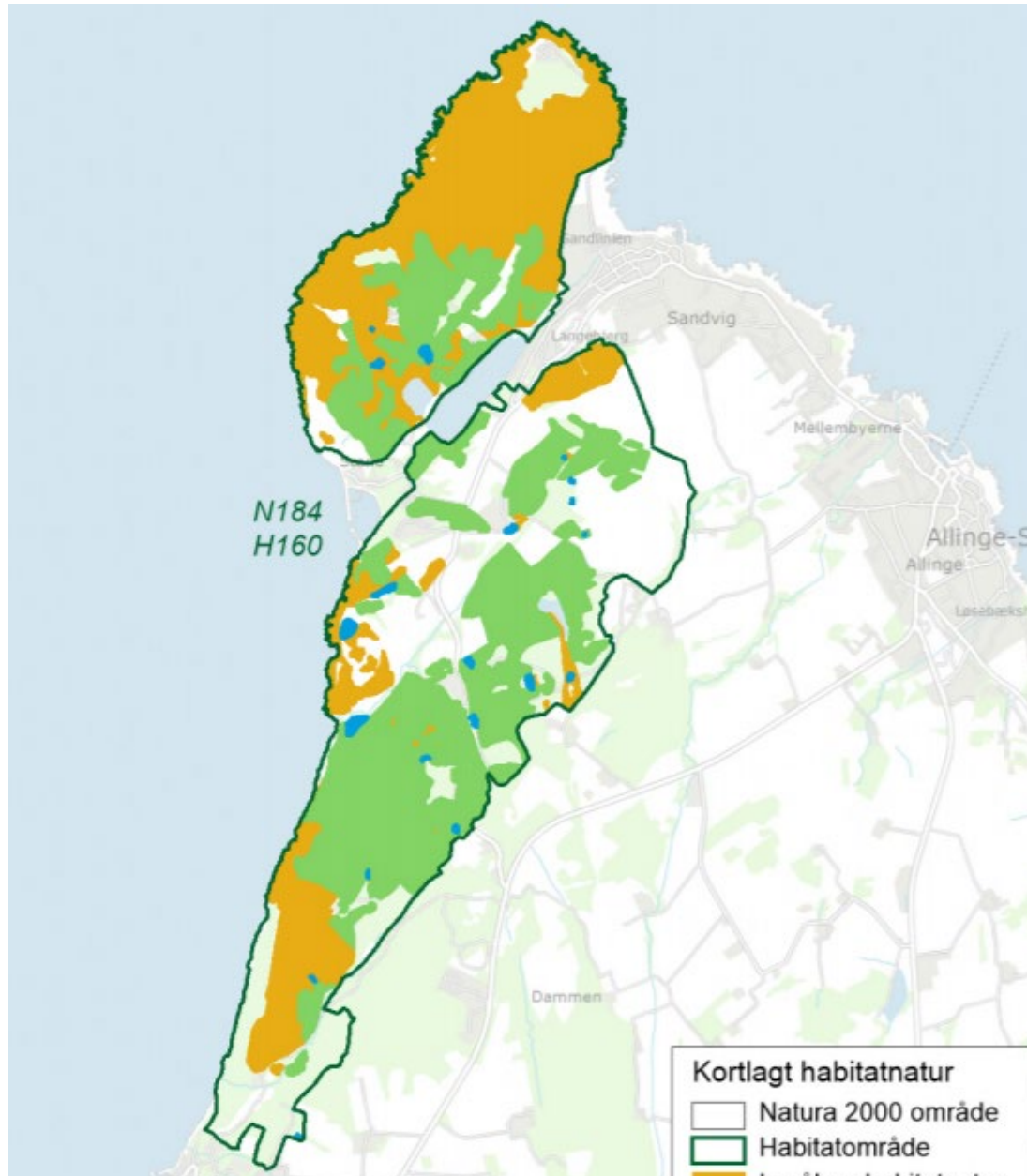
7 Natura 2000-områder på Bornholm



Handleplaner 2016-21

- Indsatser beskrevet i handleplan for hvert Natura 2000-område
- BRK er handleplanmyndighed for **lysåbne naturtyper og ikke-fredskovspligtige skovnaturtyper**
- NST og BRK gennemfører **indsatser på egne arealer** i egne drifts- og plejeplaner.
- [Naturen Naturbeskyttelse \(brk.dk\)](http://brk.dk)

Hammeren og Slotslyngen



Hammeren og Slotslyngen

Forventede forvaltningstiltag og metoder		Skøn over behov:		
		Igangværende indsats	Ny indsats	Samlet behov for indsats
Lysåbne naturtyper*	Rydning af uønsket opvækst	Ca. 3,9 ha	0 ha	Op til ca. 3,9 ha
	Græsning eller høslæt	Ca. 3,0 ha	Op til ca. 0,9 ha	Op til ca. 3,9 ha
	Bekæmpelse af invasive arter	0 ha	0-1 ha	0-1 ha
Skovnaturtyper med fredskovspligt**	Skovnaturtypebevarende drift og pleje	0 ha	Ca. 6 ha	Ca. 6 ha
Ny habitatnatur	Udvidelse af areal med lysåbne naturtyper***	Ca. 0,2 ha	0 ha	Ca. 0,2 ha

* Omfatter ikke offentlige arealer, hvor ejeren gennemfører Natura 2000-planen i egne drifts- og plejeplaner. Se bilag 1.

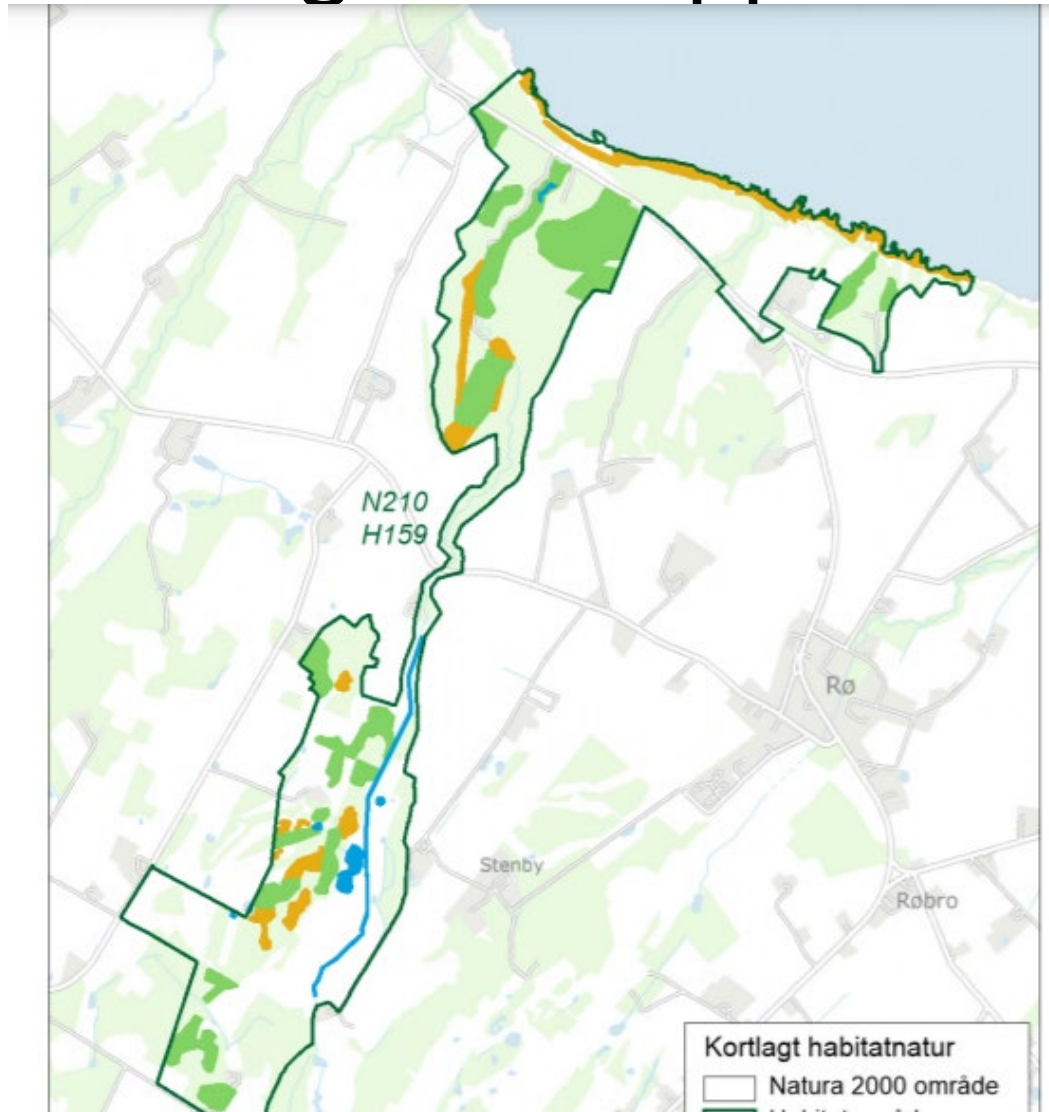
** Indsatsen videreføres fra sidste planperiode da de vedtagne skovhandleplaner gælder i 12 år, dvs. perioden 2010-2021. Der er ikke kortlagt skovnaturtyper uden fredskovspligt på private eller kommunalt ejede arealer i Natura 2000-området men kun på arealer ejet af Naturstyrelsen, hvorfor de ikke indgår i tabellen.

*** Bornholms Regionskommunes igangværende indsats i området med løbende rydning af uønsket opvækst og afgræsning dækker i alt ca. 3,2 ha. Heraf er de ca. 3,0 ha på kortlagte lysåbne habitatnaturtyper, mens de ca. 0,2 ha er på arealer uden kortlagte habitatnaturtyper. De 0,2 ha er derfor i tabellen beskrevet som 'udvidelse af areal med lysåbne naturtyper'. Der er dog ikke tale om en ny indsats men om en fortsat indsats på i forvejen lysåbne arealer, som i kraft af indsatsen måske med tiden kan udvikle sig til en habitatnaturtype.

Hammeren og Slotslyngen

- Langt størstedelen ejes af staten
- BRK har plejet privat del af Langebjerg og haft et areal med skov ved Hammerhavnen – begge dele solgt til staten.
- BRK ejer en lille strimmel med overdrev, som plejes ved rydning af opvækst
- Ingen privat skov uden fredskovspligt
- Bekæmpelse af invasive arter

Spællinge Ådal, Døndal og Helligdomsklipperne



Spællinge Ådal, Døndal og Helligdomsklipperne

- Området er underlagt en fredning.
- Ca. 6 ha lysåbne naturtyper, privat. BRK udfører ingen pleje på disse naturtyper i området. Der kan være behov for rydning af opvækst på op til ca. 2,4 ha. BRK ser på det i 2021.
- Ca. 2,4 ha skovnatur uden fredskovspligt. Iflg. fredningen må kun foretages tynding og plukhugst.

Randkløve Skår



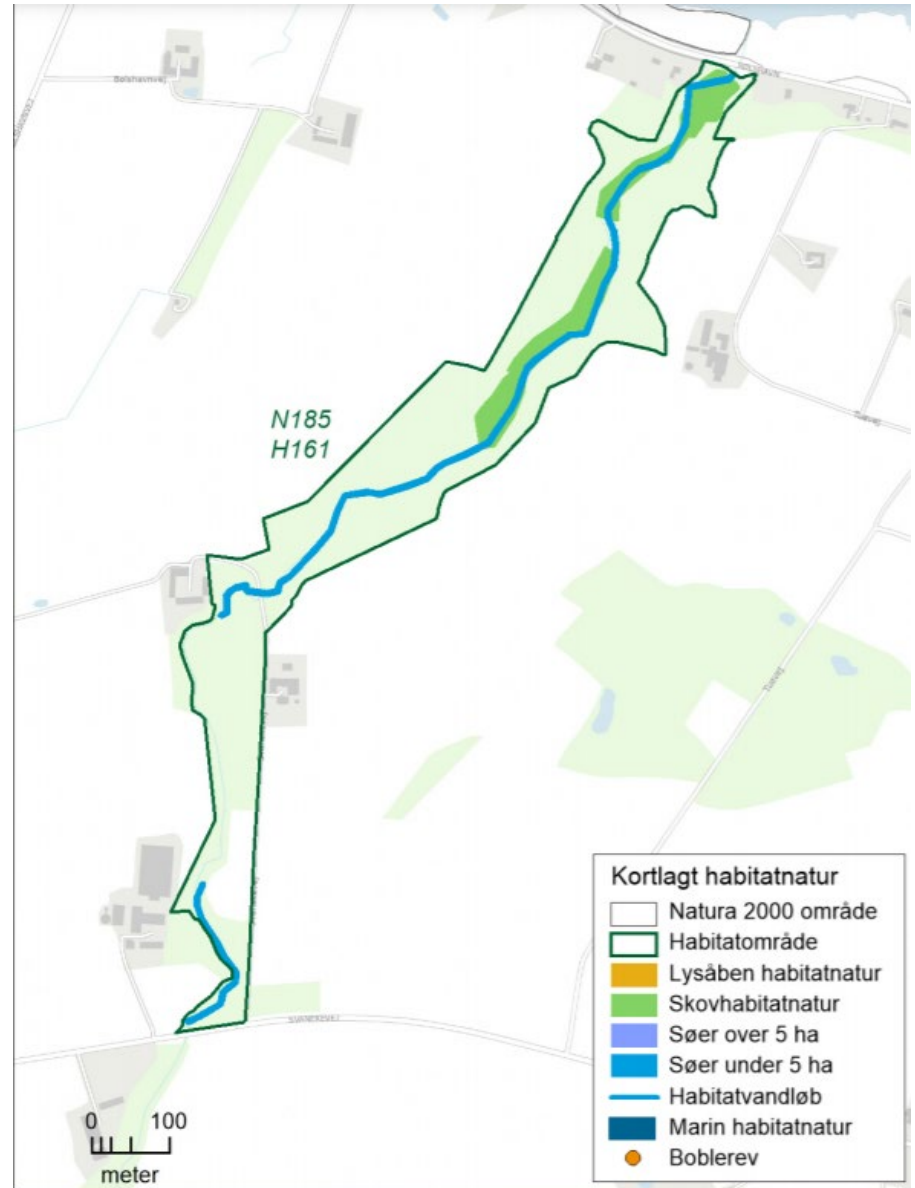
Oversigtskort over Natura 2000-området. På kortet vises områdets kortlagte habitatnaturtyper.

Randkløve Skår

- Ca. 10 ha lysåbne naturtyper, private. Samtlige er underlagt en fredning.
- BRK udfører pleje i form af rydning af opvækst og/eller græsning på ca. 5 ha i området, hvoraf ca. 1,3 ha ligger inden for arealet med kortlagte lysåbne naturtyper.
- Skønnes ikke at være behov for ny indsats udover, at der skal bekæmpes invasive arter på et lille areal.
- Obs – området udvidet – tal er ikke opdaterede.

Gyldensåen

- BRK er ikke ansvarlig for nogen indsatser, idet kortlagte naturtyper er skovnaturtyper i fredskov, og der ikke er kommunalt ejede arealer.



Kystskrænterne ved Arnager Bugt

- BRK udfører pleje (rydning og græsning) på lysåben privat natur – indsatsen fortsætter
- Bekæmpelse af invasive arter





Dueodde



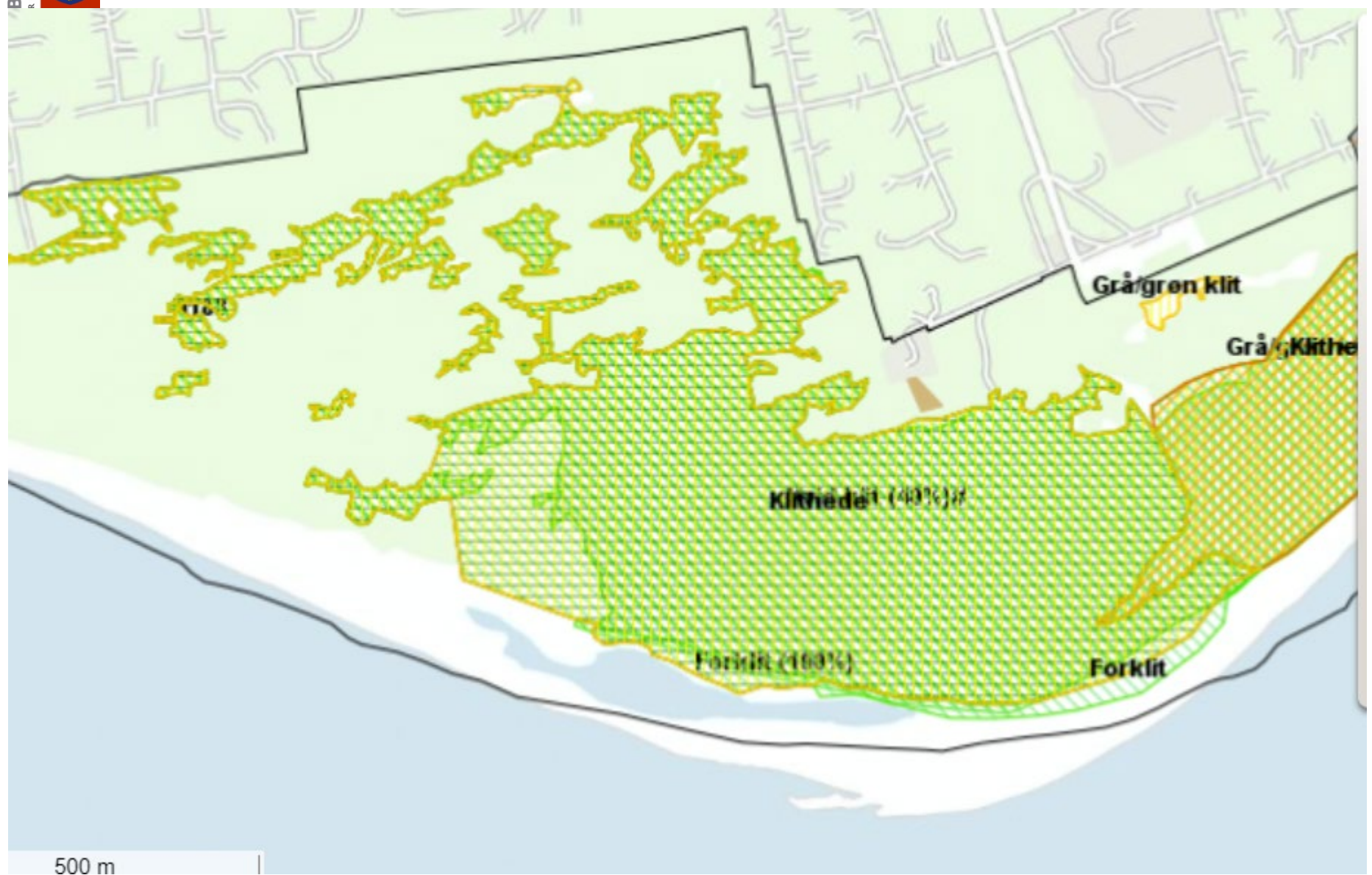
nt habitatnatur

Dueodde

- Ca. 77 ha lysåbne naturtyper. Stort set private. På en del af disse behov for løbende eller lejlighedsvis rydning af opvækst.
- Hele området er fredet. BRK plejer området i henhold til fredningen – det store åbne område ryddes hvert år.
- BRKs indsatser for rydning har medført en udvidelse af arealet med lysåbne naturtyper – fra 77 til 89 ha



Dueodde

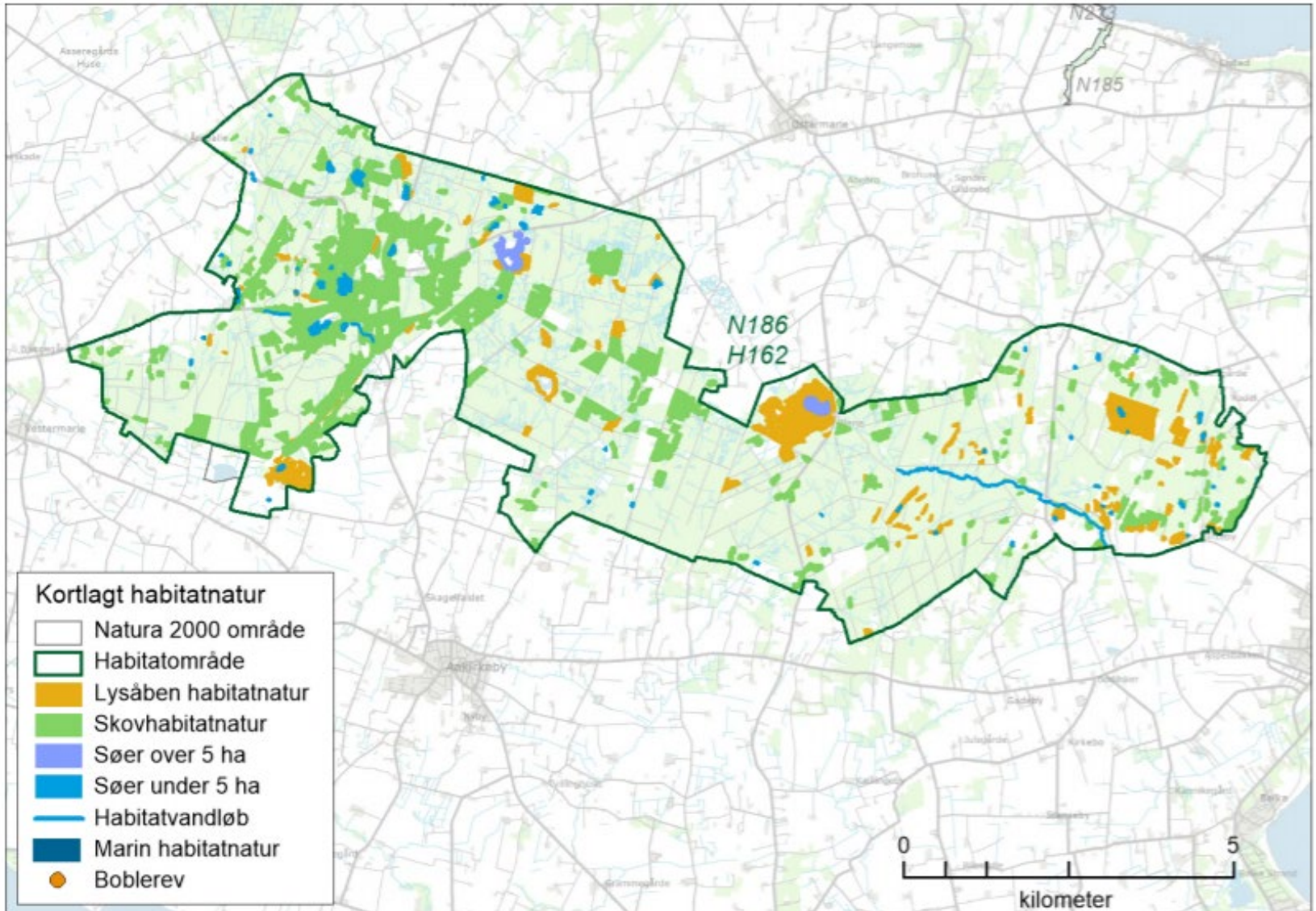


Dueodde

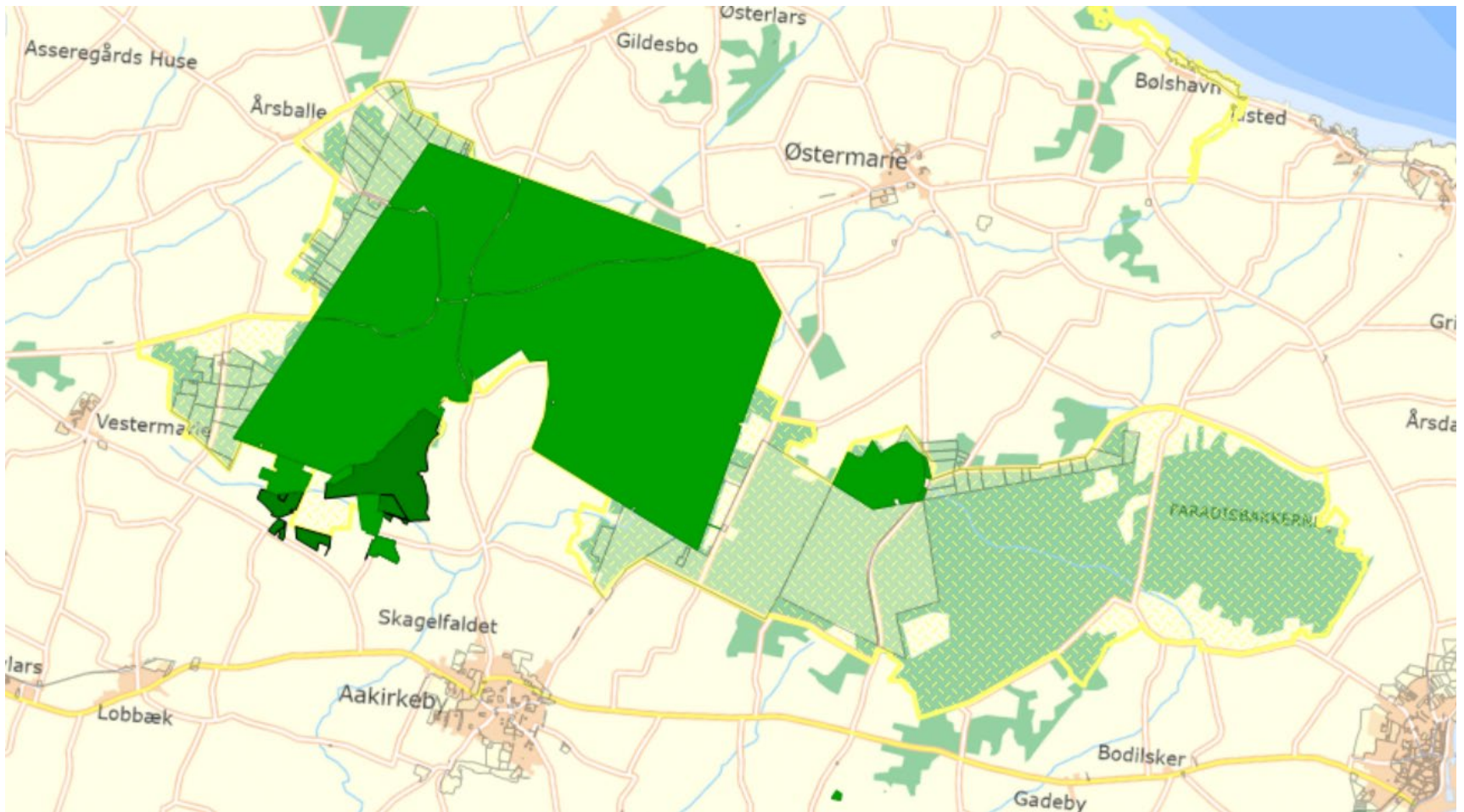
- Skovnatur: Fredningen er med til at styre skovning.
- Ved nyeste kortlægning er kun en lille del af skoven kortlagt som skovhabitatnatur.
- Invasive arter – bjergfyr og stjernebredribbe



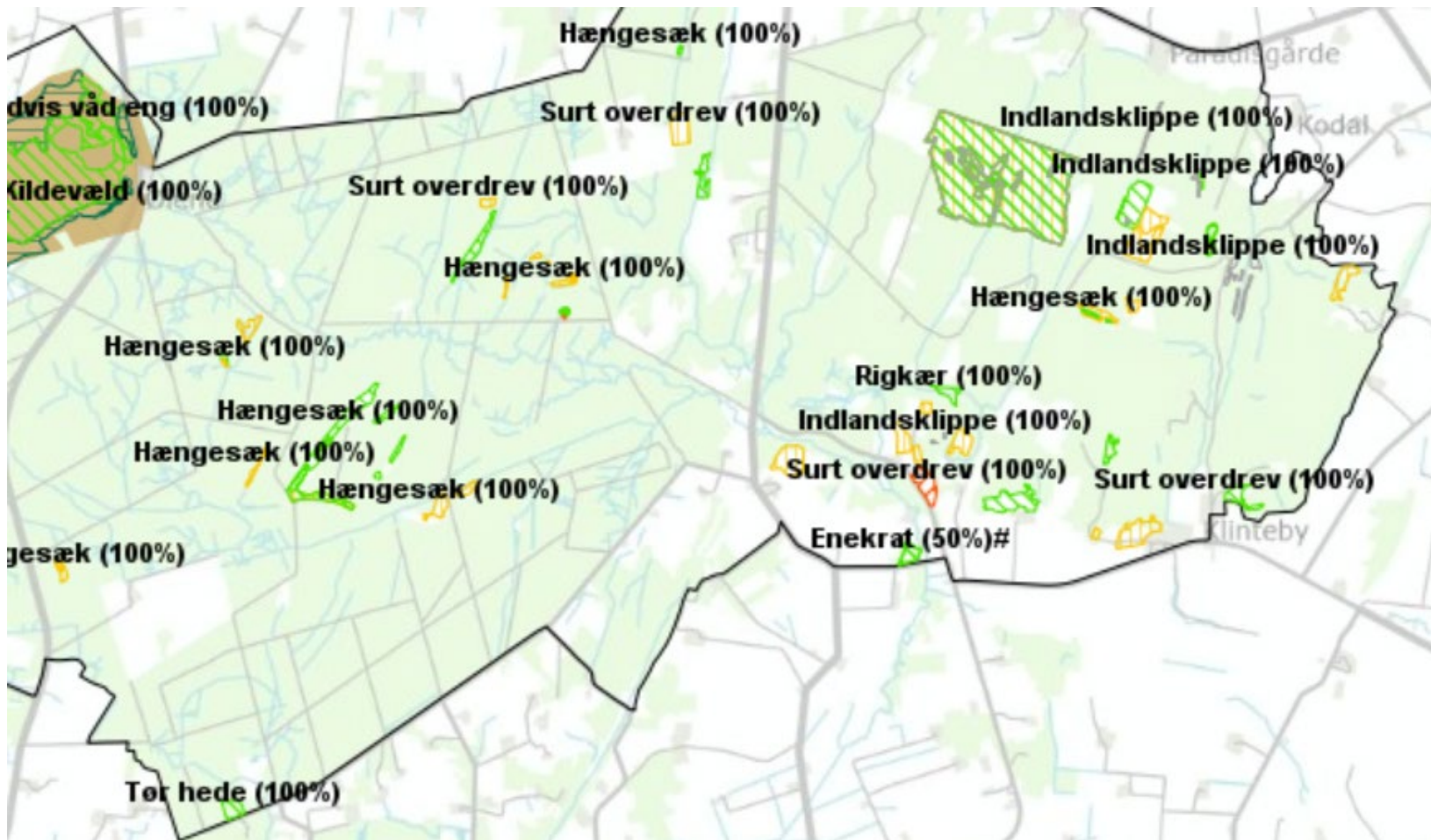
Almindingen, Ølene og Paradisbakkerne



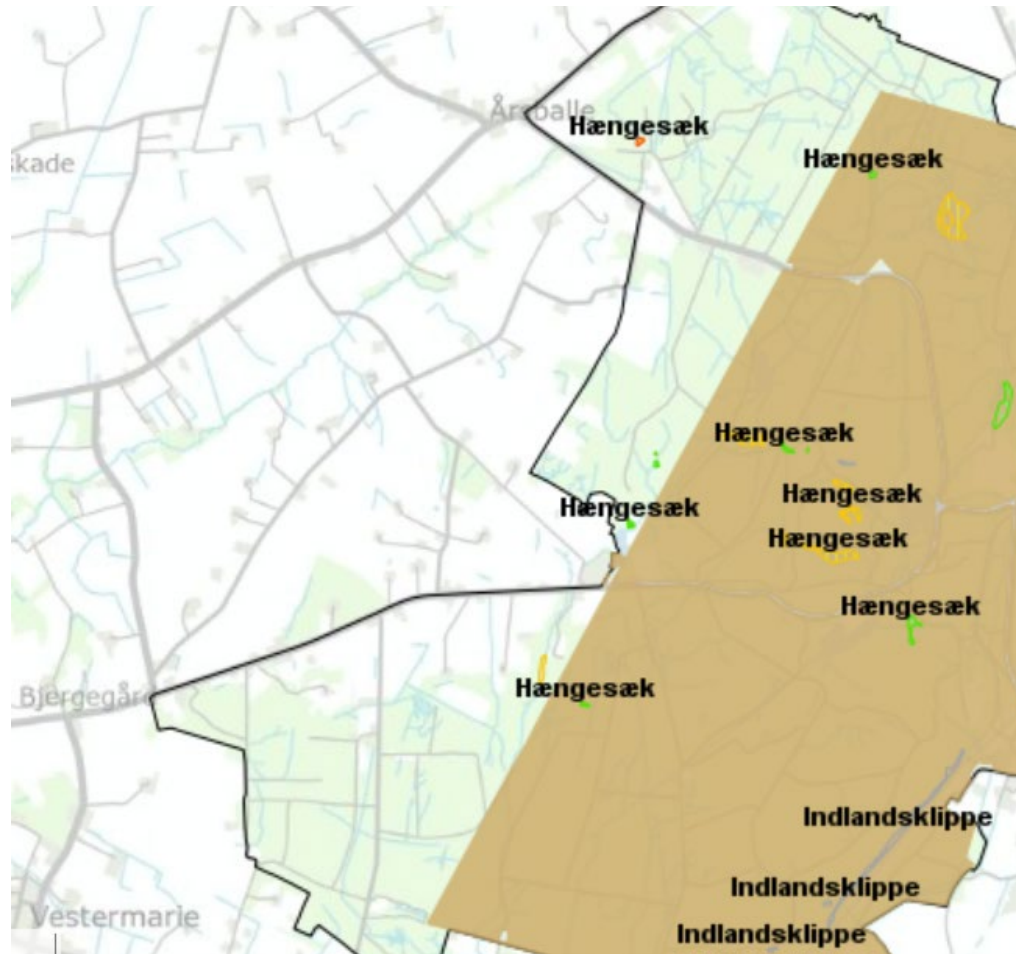
Almindingen, Ølene og Paradisbakkerne - ejerforhold



Paradisbakkerne – lysåben natur



Vestermarie – lysåben natur



Almindingen, Ølene og Paradisbakkerne – private arealer

- Ca. 80 ha lysåbne naturtyper. Heraf ca. 48 ha underlagt fredninger. OBS – staten har opkøbt arealer.
- BRK udfører pleje i form af rydning af opvækst på ca. 36,5 ha af de kortlagte habitatnaturtyper (og græsning på 0,6 ha) samt på yderligere ca. 12 ha uden for kortlagte habitatnaturtyper.
- Nye arealer udpeget som habitatnatur.



BRKs indsatser for lysåben natur

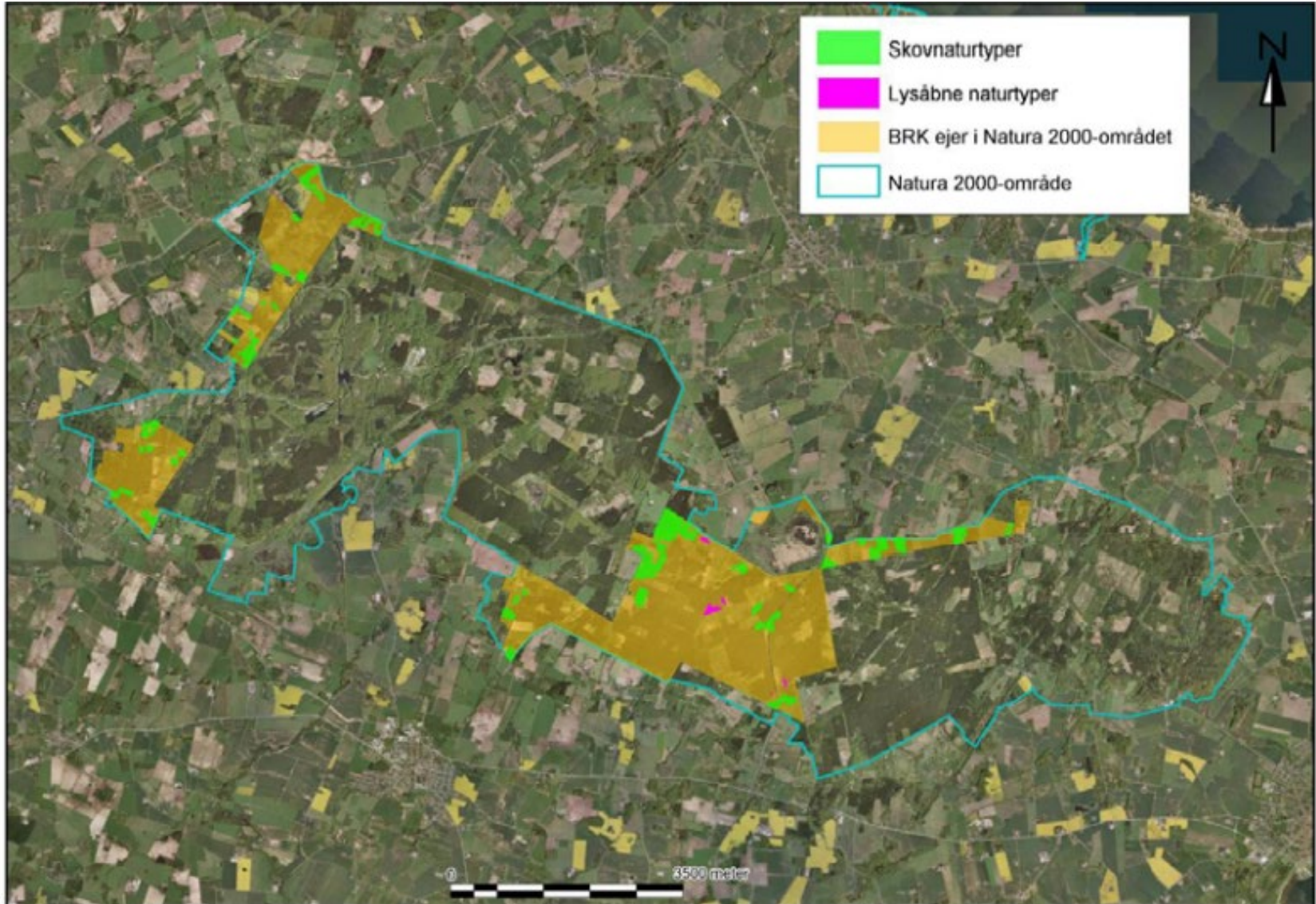
- Plejer Årsdale ret og Kodalen samt hede øst for
- Rydning nord for Kåsegård og ved Klint
- Rydning ved hængesæk nord for Lindsvej
- Hegnet ved Helletsgård udvidet
- Alle kommunens indhegninger bliver afgræsset
- Invasive arter

Skovnaturtyper

- Det meste af skoven er enten statsejet, kommunalt ejet eller fredskov
- Der er i alt 18,6 ha kortlagte skovnaturtyper uden fredskovspligt på privat areal. Heraf er 1,4 ha underlagt en fredning.
- BRK har ikke gjort en særlig indsats for at sikre en skovnaturtypebevarende drift og pleje.



Kommunalt ejet areal i Natura 2000



Lysåben natur på BRKs arealer

Ca. 2,9 ha
lysåbne
naturtyper –
primært i Aaker
Plantage samt
små
hængesække i
vest
(dog er tal ikke
opdateret med
ny kortlægning)



Pleje af lysåben natur

- ‘Trekanten’ (hede) – plejes med græsning
- Slagtermyren (hængesæk) – foretaget rydning
- Storengen – indsats med rydning og græsning
– dele af den er herefter blevet kortlagt som ny habitatnatur (tidvid våd eng) 😊
- ‘Schæferhundeklubbens areal’ ikke længere kortlagt som habitatnatur.

Skov på BRKs arealer

- I alt ca. 72 ha kortlagte skovnaturtyper på kommunalt areal
- Drives med naturnær skovdrift i henhold til FSC-certificeringen



Indsatser for arter i Natura 2000

- Arter på udpegningsgrundlagene for nogle af områderne er bl.a. Stor Vandsalamander
- Og i Almindingen, Ølene og Paradisbakkerne en række fuglearter
- Indsats for disse varetages gennem indsatser for naturtyperne.

Ny planlægning for Natura 2000 i gang

- Nye basisanalyser fra juni 2020 – se <https://mst.dk/natur-vand/natur/natura-2000/natura-2000-planer/natura-2000-planlaegning-2022-2027/sjaelland-nord-og-bornholm/>
- Nye statslige Natura 2000-planer i 2021 under udarbejdelse – i høring senest 10. juni 2021
- Nye kommunale handleplaner skal udarbejdes i 2022.