



Grønt Dialogforums medlemmer

20. december 2011

Referat fra møde i Grønt Dialogforum 1/12-2011

Referat fra møde i Grønt Dialogforum mandag den 5/12 -2011 kl. 16-18.
Mødet afholdtes i mødelokale A, Ullasvej 23, 3700 Rønne.

Deltagere: Formand: Steen Colberg (TMU), Torben Rønne-Larsen (TMU), Bente Johansen (TMU), Cæsar Funch Jensen (BOFA), Mikkel Høst (Energitjenesten), Hans Henrik Ipsen (Østkraft), Erik Thorsen (Sportsfiskerne), Finn Hansen (Bornholms Naturhistoriske Forening), Ingrid Kofod Larsen (Friluftsrådet), Mogens Ellebye (Jægerne), Jens Christensen (DOF), Finn Ole Nielsen (Bornholms Museum), Per Martlev Hansen (Bornholms Forsyning), Niels Munch (BBS), Kaj Westh (Bornholms Landbrug), Thorbjørn Stenholm (DN), Steffen A. Jørgensen (Skovdyrkerne), Lene Grønning (Business Center Bornholm), Louise Lyng Bojesen (T&M), Ole Holm Pedersen (T&M).

Afbud: Søren Friese (SNS-Bornholm), Diana Grevy Lindahl (Regional Udvikling/Vækstforums sekretariat), Rikke Brandt Brogaard (LAG-Bornholm).

Punkterne er inddelt i:

B = beslutnings- eller godkendelsespunkt

O = orienteringspunkt

D = drøftelse

1) Godkendelse af dagsorden (B).

Dagsorden godkendt

2) Sekretariat (O). T&M.

Sekretariatet varetages pt af Louise Lyng Bojesen.

Vi når kun 2 møder i GDF i 2011.

I 2012 gennemføres mindst 3 møder jf. forretningsorden

3) Bornholms Udviklingsplan og Agenda 21 strategi (O).

Bornholms Udviklingsplan (BUP), Kommuneplanstrategi og Agenda 21 strategi for 2012-2015 er slået sammen i ét dokument.

Arbejdet er foregået i en styregruppe med medarbejdere fra Regional Udvikling, Økonomi & Analyse samt Teknik & Miljø (Jette Iversen, Plan) med kommunaldirektør Kenth Halfdan Ferning som formand.

Det videre arbejde med Bornholms Udviklingsplan 2012 følger nedenstående tidsplan:

Dato	Aktivitet
8. dec.-11. jan.	Høring i fagudvalg og fagudvalgenes behandling af forslaget på møder medio december og primo januar
18. jan.	ØKE behandler forslag til udviklingsplanen inkl. høringssvar fra fagudvalg
26. jan.	KB behandler/godkender forslaget til udviklingsplanen med indstilling om, at forslaget sendes i offentlig høring i 8 uger
Febr. - april	Offentlig høringsperiode
Maj	ØKE behandler udviklingsplanen inkl. høringssvar fra den offentlige høring og KB vedtager den endelige udviklingsplan
Maj ->	Udarbejdelse af handlingsplan 2012

I den offentlige høringsperiode vil der blive afholdt et møde i Grønt Dialogforum, hvor planen kan diskuteres.

Fra flere medlemmer blev det tilkendegivet at planen, i relation til kommunalbestyrelsen ønske om tidlig borgerinddragelse, burde have været behandlet i Grønt Dialogforum inden den blev sendt i offentlig høring.

4) Naturpleje og drift af kommunens skove og grønne områder (O).

Teknik & Miljø orienterede om kommunens naturpleje (Ole Holm Pedersen) og drift af de kommunale skove (Hans Christian Olsen) og grønne områder (Morten Bach Jørgensen). Oplæg vedhæftet som bilag (Grønt Dialogforum 051211.pdf).

Spørgsmål fra gennemgang:

Hvornår fælder man skoven på Storengen i Pedersker plantage?

Svar: Når træerne er hugstmodne om ca 10 år vil de blive fældet og storenngen vil blive naturgenoprettet.

Spg.: Gentilplanter BRK når der skoves?

Svar: Ja, BRK gentilplanter. Der plantes både løv- og nåletræ. BRK følger anbefalinger om træartsvalg fra Naturstyrelsen.

Spg: Vil BRK sælge mere skov.

Svar: Nej.

Spg: Tager BRK hensyn til kulturhistoriske spor, naboer mv., når vi skover?

Svar: Ja. BRK er opmærksomme på kun at skove, når vejret er gunstigt og påvirkningen af skovbunden og eventuelle kulturspor derfor kan minimeres.

Spg: Er BRK's s certificeret?

Svar: Nej, ikke endnu. Vi arbejder på at blive certificerede.

Spg: Vil BRK begynde at plante energitræ.

Svar: Nej., BRK har ingen umiddelbare planer om dette.

I øvrigt opfordrede medlemmer til at anmode Søren Friese om at holde et oplæg om Naturstyrelsens skovdriftsstrategi på et kommende møde i Grønt Dialogforum.

Spg: Bekæmper BRK Gyvel?

Svar: Nej, ikke generelt. I Osandbugten bekæmpes den dog sammen med bl.a. Rynket Rose således at klitlandskabet åbnes. Gyvel er ikke en invasiv art om end den nogle steder har spredt sig kraftigt i det lysåbne landskab og derfor kan bekæmpes lokalt ved behov.

Finn Hansen roste i øvrigt at BRK bekæmpede Rynket Rose.

Spg: Galløkken. DOF har modtaget henvendelser fra borgere, der er bekymrede over kommunens pleje af området. Anmodning om at formidling intensiveres.

Svar: Der er altid langt større opmærksomhed fra borgere på pleje af bynære naturområder end naturområder i det åbne land. BRK har stor fokus på formidling i forbindelse med pleje af de bynære områder og er opmærksom på at formidling også skal prioriteres højt i fremtiden.

Desuden en opfordring til en gennemgang af stiforløb, som visse steder er slidt. Trappetrin bør udbedres. Gamle rundjern, der stikker op, fjernes. Ligeledes opfordring til at BRK anskaffer digitalt indmeldelsessystem, hvor borgerne kan indsende skader/huller på vej- og stisystem via deres telefon.

Friluftsrådet pegede på muligheden for at øge antallet af partnerskabsaftaler om drift med foreninger for at sikre en bedre standard fremover.

Afrunding fra Steen Colberg og Bente Johansen: De faciliteter og den natur vi har i dag skal passes. Med tanke på kommunens generelle økonomi og de ufordringer kommunen står med i årene fremover, kan vi ikke forvente at der tilføres yderligere midler til drift i fremtiden.

5) Grønt Dialogforum og formidling, (D), Friluftsrådet

Friluftsrådet ønsker en debat om hvordan vi i Grønt Dialogforum kan medvirke til at give vores turister oplevelser og indsigt.

Friluftsrådet efterspurgte et samlet sted, hvor ridestier, vandrestier, cykelveje m.v. kan findes.

Desuden ønskes en øget koordinering af tiltag/projekter i relation til friluftslivet. Ønske om at Grønt Dialogforum kan medvirke til denne koordinering.

Der findes flere hjemmesider, bla. Ud-i-naturen og DN-naturguide, men de dækker måske ikke behovet.

Lene Grønning oplyste om ”Naturmobilen”, der er en applikation til smartphones. På naturmobilen kan oplysninger om natur, kultur og friluftsliv lægges.

På næste møde i Grønt Dialogforum vil firmaet bag Naturmobilen blive inviteret til at komme og fortælle om konceptet. For at lægge informationer på Naturmobilen skal der betales en startafgift, men ellers kan man gratis indtaste oplysninger.

6) Vandpleje-Bornholm, Erik Thorsen, Sportsfiskerne (O).

Erik Thorsen giver en kort orientering om Vandpleje-Bornholm. Se www.vp-bornholm.dk.

Vandpleje Bornholm er både for fiskere og naturfolk. Hensigten er bla. at hjælpe kommunen med pleje og genopretning af vandløbsstrækninger fx ved at udlægge gydegrus og skjulesten til gavn for havørrederne.

7) Grøn Ø Agent kursus (O), Bornholms Miljø- og Energiforening

Oplysning om Grøn Ø Agent kursus fra Mikkel Høst.

Kurset omhandler bæredygtig udvikling med fokus på hvad man selv kan gøre. Kurset er 120 timers undervisning. 20 personer deltager. Det er støttet af Indenrigsministeriets LAG-midler.

8) Akutte forureninger (O), T&M.

Helle Thers fra T&M gennemgik hvordan de akutte forureninger fx i forbindelse med olie- eller gylleudslip håndteres.

Præsentation vedlagt.

9) Status på Agenda 21's økonomi samt budget 2012, (D), T&M.

Gennemgang af økonomi for Agenda 21 samt drøftelse af budget 2012. Der har ikke været mange ansøgninger i år. Der ligger dog to større ansøgninger, som sandsynligvis kommer primo 2012.

Oversigt vedhæftet.

Anmodning om at økonomipunktet på fremtidige møder tages i starten af mødet.

9) Evt.

Intet

Med venlig hilsen

Louise Lyng Bojesen
Biolog

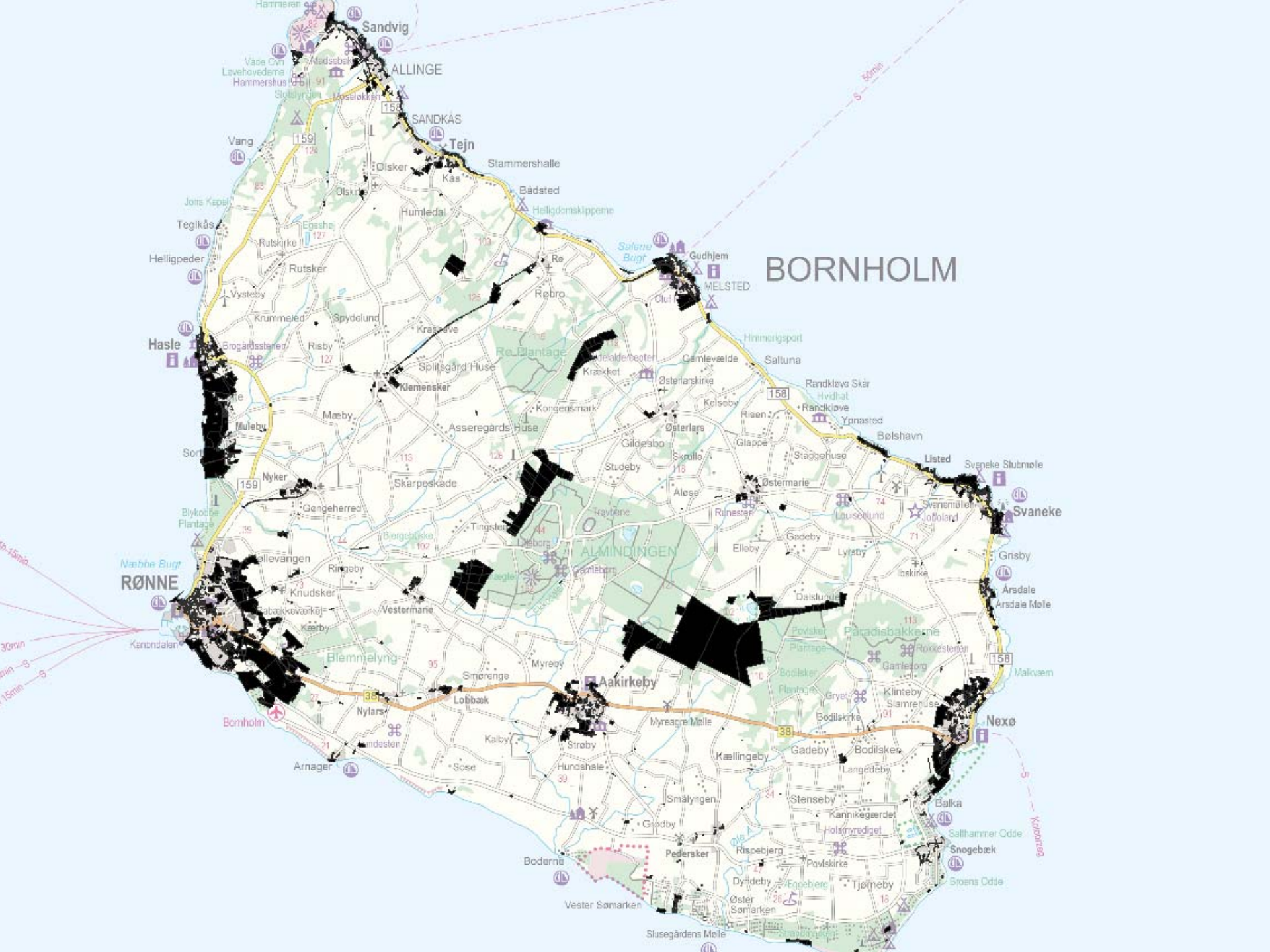
Dir. tlf.: 5692 2059
E-mail: Louise.Lyng.Bojesen@brk.dk

Naturpleje og drift af skove og grønne områder

BUDGET 2011

- Naturpleje 3,5 mill.
- Grønne områder 3,2 mill.
- Skove 1,1 mill.
- Strande 1,2 mill.

- T&M samlet 125 mill.



BORNHOLM

Sandvig
ALLINGE
SANDKÅS
Tejn

Vang
Helligpeder
Teglkås
Helligpeder
Rutsker
Humledal
Olsker
Kås
Bådsted
Helligdmakippene
Re
Rebro

Hasle
Rutsker
Vystebø
Krummeled
Spydølund
Krasøve
Spilsgård Huse
Klemensker
Maaeby
Asserøgårds Huse
Kongensmark
Gildesbo
Studeby
Alose

Sorte
Muleby
Nyker
Gengeherres
Skarpskade
Tingsted
Løbbæk
Ravnø
Vestermarie
Kærby

Rønne
Næbbs Bugt
Kærby
Ringeby
Ringebu
Knudsker
Rindø
Vestermarie
Kærby
Blommelyng
Smørønge
Myrøby
Løbbæk
Nylars
Lobæk

Bornholm
Kærby
Arnager
Lobæk
Kalby
Stroby
Hundshale
Smålyng
Gødby
Bodernø
Vester Samarken
Slusegårdens Mølle

MELSTED
Gudhjem
Saltuna
Hinnerigsport
Randkøvs Skår
Randkøve
Ypnastød
Belshavn
Listed
Svaneke Stubmølle
Svaneke
Gnsby
Arsdale
Arsdale Mølle
Malvæn

ALMINDINGEN
Gudhjem
Saltuna
Hinnerigsport
Randkøvs Skår
Randkøve
Ypnastød
Belshavn
Listed
Svaneke Stubmølle
Svaneke
Gnsby
Arsdale
Arsdale Mølle
Malvæn

ALMINDINGEN
Gudhjem
Saltuna
Hinnerigsport
Randkøvs Skår
Randkøve
Ypnastød
Belshavn
Listed
Svaneke Stubmølle
Svaneke
Gnsby
Arsdale
Arsdale Mølle
Malvæn

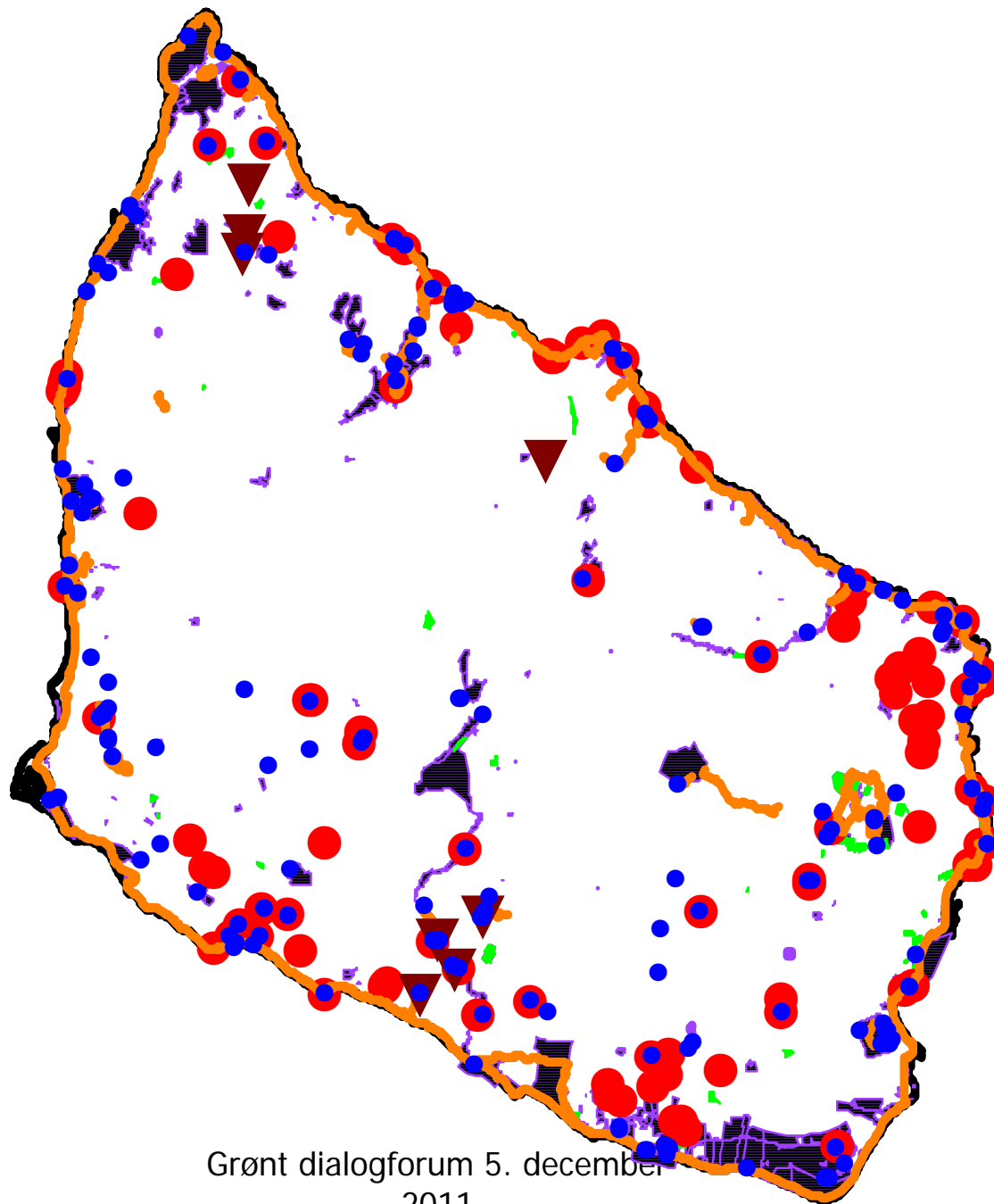
ALMINDINGEN
Gudhjem
Saltuna
Hinnerigsport
Randkøvs Skår
Randkøve
Ypnastød
Belshavn
Listed
Svaneke Stubmølle
Svaneke
Gnsby
Arsdale
Arsdale Mølle
Malvæn

ALMINDINGEN
Gudhjem
Saltuna
Hinnerigsport
Randkøvs Skår
Randkøve
Ypnastød
Belshavn
Listed
Svaneke Stubmølle
Svaneke
Gnsby
Arsdale
Arsdale Mølle
Malvæn

ALMINDINGEN
Gudhjem
Saltuna
Hinnerigsport
Randkøvs Skår
Randkøve
Ypnastød
Belshavn
Listed
Svaneke Stubmølle
Svaneke
Gnsby
Arsdale
Arsdale Mølle
Malvæn

Naturpleje





Grønt dialogforum 5. december
2011



Fredede arealer 3500 ha



Grønt dialogforum 5. december 2011 **Afgræssede arealer 80 stk**



**Øvrige vigtige botaniske,
landskabelige eller
kulturskabte biotoper**



Vandrestier 172 km



Fortidsminder 106 stk



Geologisk pleje



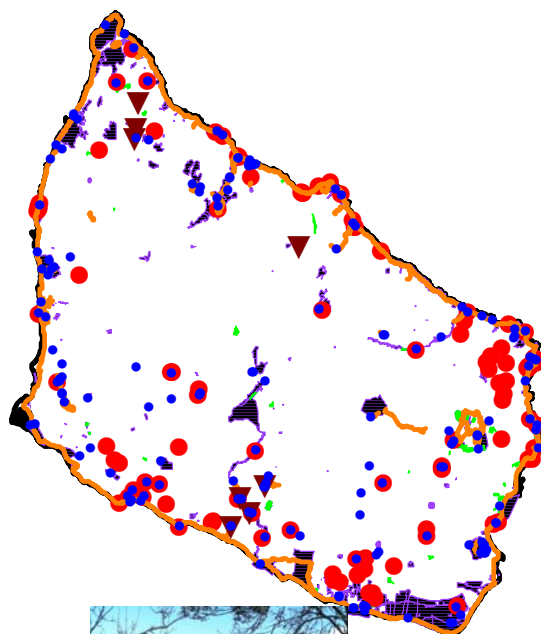
Fredede arealer 3500 ha



Afgræssede arealer 80 stk



Vandrestier 172 km



Øvrige vigtige biotoper



Fortidsminder 106 stk



Grønt d... eember
2011



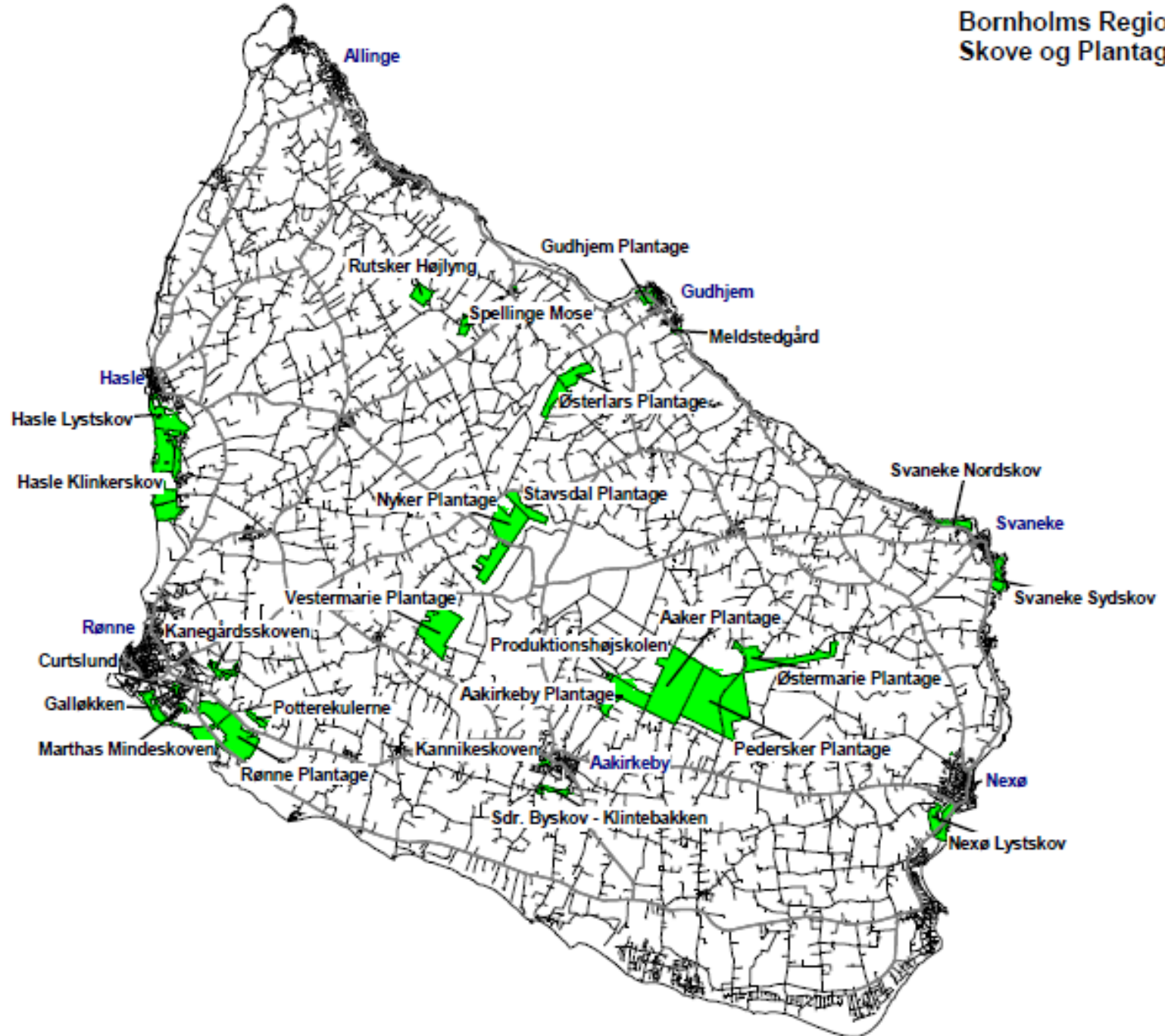
Geologisk pleje

Skove



Ornitologičarini 9. decembar
2011

Bornholms Regionskommune Skove og Plantager



Arealtabel, ha 2010

Anlægsår	Driftsklasse								Ialt
	Bøg	Eg	Ask	Ær	A.løv	Gran	A.nål	Pyntegr.	
2001-10	19.23	17.30			16.69	44.10	21.15	3.10	121.57
1991-00	5.05	18.82	0.56	0.77	26.69	31.46	21.90	16.16	121.41
1981-90	6.34	16.29	0.61	2.48	25.87	86.28	22.49	13.59	173.96
1971-80	5.35	4.29		1.15	37.19	149.82	18.36	5.24	221.39
1961-70	3.89	3.86	2.31	1.09	34.65	251.80	10.80	2.62	311.02
1951-60	10.07	3.00	2.50		51.27	158.93	33.22		258.99
1941-50	7.13	4.01	4.02	0.46	63.78	63.87	35.71	0.43	179.40
1931-40	9.92	5.56	4.58	0.75	83.90	17.67	3.37		125.75
1921-30	11.50	9.69	0.86		23.83	0.91	10.68		57.47
1911-20	24.85	12.00			16.14	1.73	3.54		58.26
1901-10	8.86	2.30			2.21		57.60		70.96
1891-00	2.65	2.02			9.04				13.71
1881-90	6.00	0.40			1.09		4.30		11.79
1871-80	3.19	0.19					0.63		4.01
-1870							16.70		16.70
Ialt	124.03	99.72	15.44	6.70	392.35	806.56	260.45	41.14	1746.39

Ubevoksede arealer udenfor driftsklasser	4.16
væmskov, lystskov	8.57
krat	28.54
midlertidigt ubev.	14.62
ubevokset	58.04
mose	7.85
sø og vand	13.50
ager, eng m.v.	59.81
huse	1.95
anden anv.	70.44
veje og spor	28.61
Ialt ubevoksede arealer	296.09
Ialt	2042.49

Publikum, brænde og juletræer



B R K d r i f t

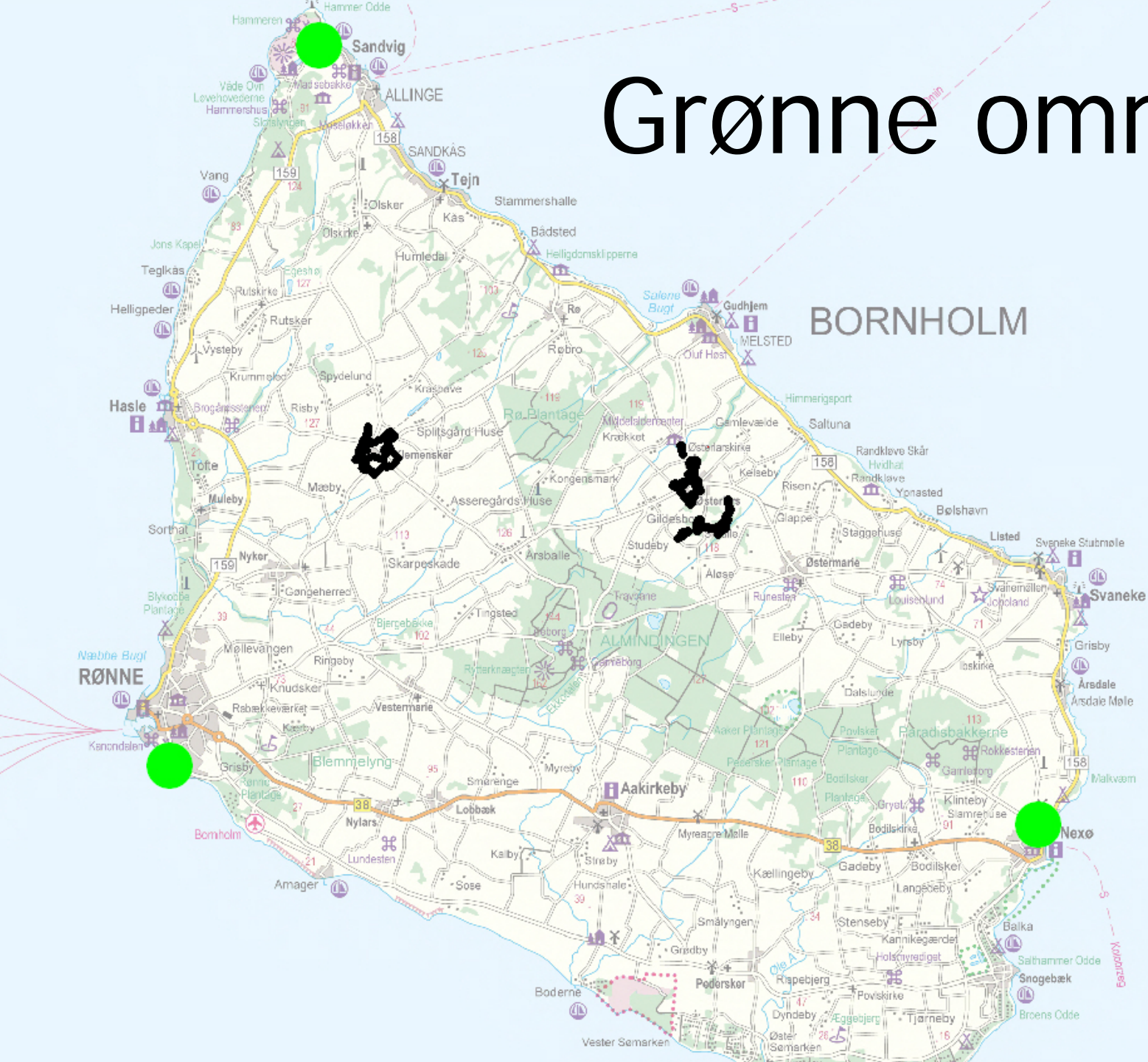
O n s b æ k B l o k h u s	R ø n n e p l t.	u d l å n
H v i d e H u s	H a s l e L y s t s k o v	u d l å n
Ø k o b a s e n	S n o r r e b a k k e s ø e n	u d l å n
S k y d e h u s e t	N e x ø L y s t s k o v	u d s t i l l i n g
S h e l t e r p l a d s e n	H a s l e L y s t s k o v	
S h e l t e r p l a d s e n	V e s t e r m a r i e p l t.	
B å l h y t t e / s h e l t e r	N e x ø L y s t s k o v	
L e g e l a n d s k a b e t	T o r n e v æ r k s v e j , R n .	
N a t u r l e g e p l a d s e n	K l i n k e r s k o v e n	
B å l p l a d s e n	S d r . B y s k o v	
B å l p l a d s e n	N y k e r p l t.	
F u g l e t å r n e t	P e d e r s k e r p l t.	
F u g l e t å r n e t	N e x ø L y s t s k o v	
H j e r t e s t i e n	G a l l ø k k e n	
H j e r t e s t i e n	N e x ø L y s t s k o v	
R i d e s t i	H a s l e L y s t s k o v	
R i d e s t i	N y k e r / S t a v s d a l p l t.	
R i d e s t i	H v i d e S a n d , R n .	
F o d b o l d b a n e n	V e s t e r m a r i e p l t.	
F i s k e s ø e r		

B R K s t i l l e r a r e a l t i l r å d i g h e d

J a g t h u s e t	Ø s t e r l a r s p l t.
S k y d e b a n e n	Ø s t e r l a r s p l t.
A m t s s k y d e b a n e n	A a k e r p l t.
S k y d e b a n e n	Ø s t e r m a r i e p l t.
S k y d e b a n e n	V e s t e r m a r i e p l t.
S k y d e b a n e n	P o t t e r e k u l e r n e , R n .
J a g t h u s e t	P e d e r s k e r p l t.
T ø l t a r i d e b a n e n	V e s t e r m a r i e p l t.
C r o s s b a n e n	A a k i r k e b a n e p l t.
S c h æ f e r h u n d e k l u b b e n	A a k e r p l t.
S t a m p e n h u n d e b a n e	R ø n n e p l t.

Grønt dialogforum 5. december 2011

Grønne områder



Osandbugten

Invasive arter

Landskab

Strand

Turisme



Nørrebækken

Klimatilpasning (oversvømmelser)

Rekreativt naturområde



Galløkken

Fredning

Naturpleje

Rekreativt område



Mulighedernes Land

A map of Bornholm, Denmark, showing various towns and regions. The map is overlaid with text and markers. A large white box at the top contains the title 'Mulighedernes Land'. A large white box at the bottom contains three lines of text: 'Stier på privat jord', 'Projekt vs drift', and 'Partnerskab om drift'. Three green circles are placed on the map: one in the north near Sandvig, one in the west near Hasle, and one in the east near Nexø. Three black scribbles are placed in the central part of the map, near the towns of Mølleby, Kongsengård, and Gillestede.

Stier på privat jord
Projekt vs drift
Partnerskab om drift

Bynær natur – bruges meget

Problem		Potentiale
Konflikter mellem brugere		Information Dialog
Natursyn brydes		

Akutte miljøforureninger

”Miljøvagtordning”

- * Teknik & Miljø har en delvis vagtordning, som består af to personer: Hans Ole Bech og Helle Thers.
- * Politiet er koordinerende på opgaven og kontakter Teknik & Miljø medarbejderen samt beredskabet, og sammen mødes de på uheldsstedet, eller på politigården, hvis der er tale om et større uheld fx olieforurening på havet.

Olieforurening på havet

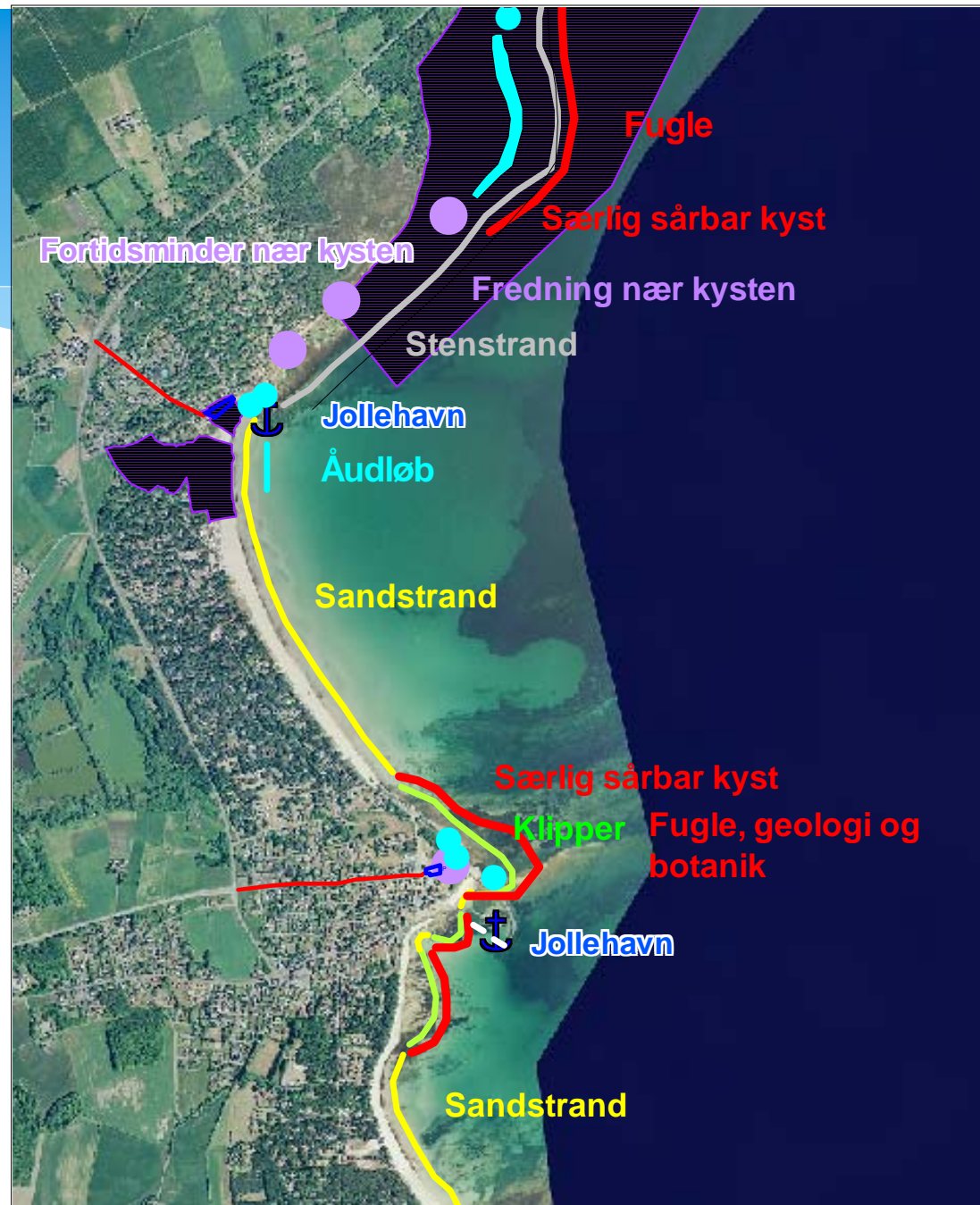
- * Sker der en olieforurening af Østersøen (fx Fu Shan Hai), er det Teknik & Miljø's opgave at være med til finde ud af, hvordan olien skal håndteres, når eller hvis den rammer land.
- * Såfremt olien ikke kan opsamles på havet, skal den ledes ind på en kyststrækning, hvor den gør mindst skade i forhold til plante- og dyreliv.
 - * Sandstrande, hvor tilgangen er let, er at foretrække.
 - * Klippekyster bør undgås, da det stort set er umuligt at opsamle olie her.

Snogebæk syd for Nexø

Her er mange sårbare områder,

Mulighed for midl.depot for olie,

Her vil man forsøge at lede olien til stranden

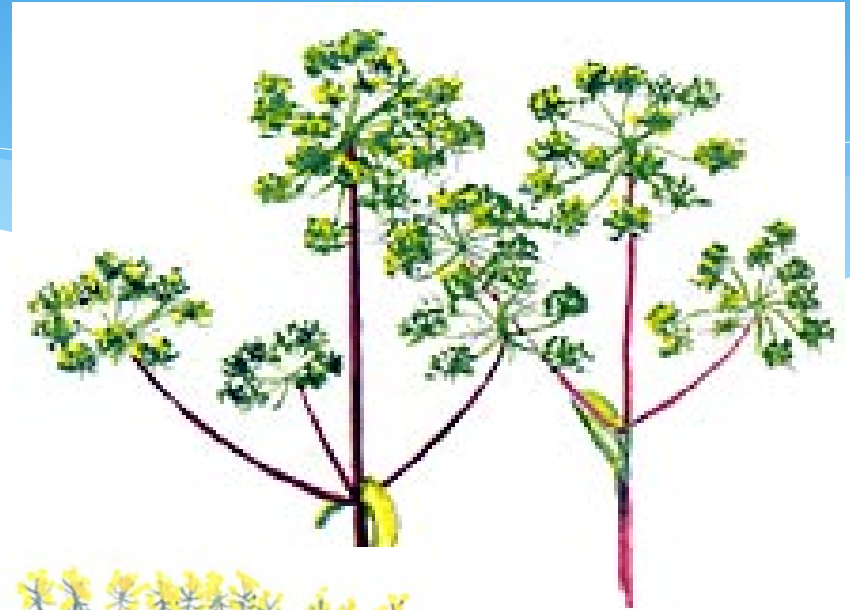


Planter:

Blandt planterne langs kysten er der to som er særlig interessante:

KVAN er en stor skærmpolante, som vokser på strandvolde mellem opskyllet tang – og der er en smuk bestand lige nord for Langeskanse.

FARVE-VAJD vokser vildt på de stenede strandvolde. Den hører til korsblomsterne, bliver op til en meter høj og har en rigt forgrenet blomsterstand med små gule blomster.



Fugle:

Nexø Vildtreservat er først og fremmest en rastelokalitet, og hvad man kan se afhænger derfor meget af årstiden:

September til marts:

Efterår og vinter er her mange svømmeænder om dagen. Der kan ligge op mod 1500 gråænder og 2-300 pibe og krikænder, foruden lidt andre svømme- og dykænder. Desuden ser man blishøns, svaner og skalleslugere. Her er mange Canadagæs, og man kan også se blisgæs.



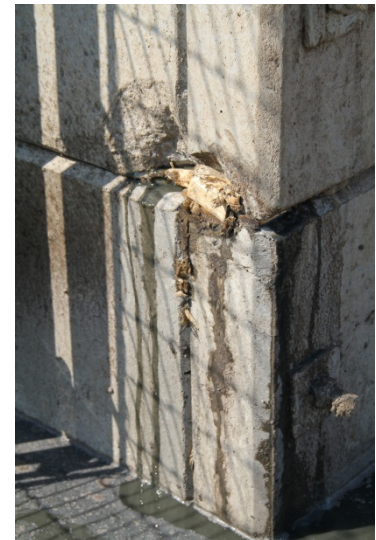
Canadagås



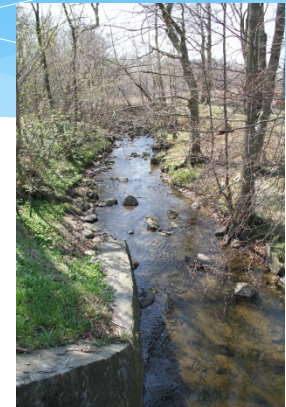
Blisgæs

Gylleforurening eller anden organisk forurening af vandløb

- * Forurening af vandløb eller søer er den hyppigste form for akutforurening. Det kan eksempelvis være forurening med gylle eller ensilagesaft.



Gylleforurening - begræns forureningen



Omfang af akutsager på et gennemsnitsår

- * På et år er der i gennemsnit 15 sager af større eller mindre karakterer.
 - * Gylleuheld
 - * Ensilagesaft
 - * Spild af olie og benzin
 - * Kloakvand
 - * Olie-i-vand-emulsioner

