

**Hvordan får Rønnes
bymidte bedre kontakt
med vandet?**

**Hvordan kan der skabes
plads til byliv ved vandet?**

Erik Schjeldal, arkitekt MAA, 23. april 2018

DISPOSITION

I. Geografisk oversigt

II. Historisk baggrund

III. Eksisterende forhold

IV. Ideer til udvikling af byliv ved vandet

GEOGRAFISK OVERSIGT

Civile områder

Trafikhavn

Industrihavn



Bymidte

6

1

2

3

4

5





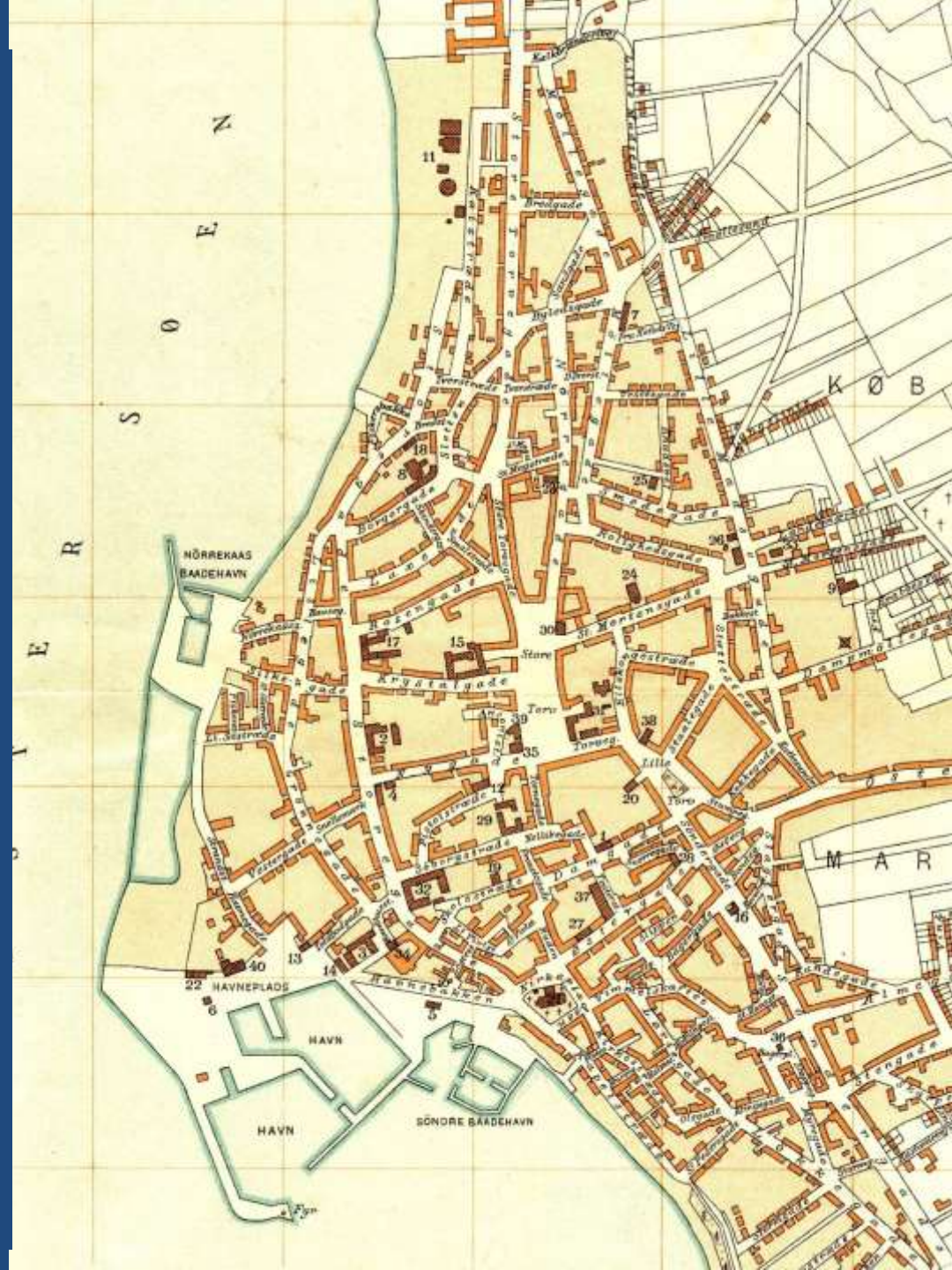
Område på Rønnes havnefront, som kan udvikles til ikke-havnerelateret virksomhed, - dvs. civile og bymæssige formål

HISTORISK BAGGRUND

Havet var lig med handel og fiskeri i 1800-tallet. Byens rum var ikke orienteret mod havet. Havet var et brugsområde.

I nutidens videns- og oplevelsessamfund er vandet også lig med herlighedsværdier, fx:

- Socialt liv
- Rekreation
- Strand og natur
- Havudsigt
- Solnedgang





Fra 1900 til 1970 afskar jernbanen Rønne fra vandet





Jernbanearealet blev afløst af den nuværende Nordre Kystvej.

EKSISTERENDE FORHOLD



Den færgerejsendes første møde med Bornholms hovedby, Rønne.



TURISTINFORMATION



Moderne bornholmsk arkitektur – her Bornholms Velkomstcenter



Der er et stort potentiale for bedre udendørs opholdsmuligheder ved Snellemarkcentret. - 950.000 fodgængere passerer årligt dette sted.



Forholdene for byliv foran Snellemarkcentret kunne godt forbedres

På det tidligere
jernbanetrace ligger nu
Nordre Kystvej.

Det brede vejanlæg
er en visuel og
funktionel barriere
mellem byen og vandet.





Rønnes menneskelige skala og områderne ved Nørrekås og stranden passer sammen. Der er derfor et stort potentiale for at styrke byens sammenhæng med vandet på tværs af Nordre Kystvej.



Den lille selvgroede strand ved Nørrekås er et stort aktiv for byen. Den tiltrækker mange forskellige brugergrupper, både nogle som har et erklæret mål med at komme her, og andre, som blot slentrer en tur forbi og nyder, at der er aktivitet.

En multifunctionel strandpark i bedste forstand.



Men på hele den øvrige del af kystpromenaden forhindrer store sprængsten kontakten med vandet



Kystpromenaden er beskyttet mod den højereliggende kystvej af en mur. Herved skabes et intimt rum i en menneskelig skala, et byrum som er orienteret mod havet.

Men lidt bevoksning langs muren ville promenadens golde udtryk blødt op, - og bænke ville være mere indbydende.



Adgangen fra Snellemarkcentret (bag den gule bus) og til de rekreative områder ved Nørrekås er et ingenmandsland. - Men der skal ikke meget til at forbedre kontakten.



Rønnes havnefront ud for bymidten. Hvis remisen i baggrunden får nye funktioner for mennesker og byliv, vil der også være basis for at udvikle de ubebyggede arealer i forgrunden.

**IDEER TIL
UDVIKLING AF BYLIV
OG OPLEVELSER
VED VANDET
TÆT PÅ BYMIDTEN**

**Oversigt over Rønnes
havnefront tættest på
bymidten.**

**Området kan udvikles med
byliv og oplevelser ved
vandet.**



Kommunalbestyrelsens visioner for området:

- **Nye oplevelsesmuligheder og funktioner til Rønne by**
- **Bedre kontakt mellem bycentret og de rekreative områder omkring Nørrekås.**
- **En ø og en by med et præsentabelt ankomstareal**

En borgerworkshop og en borgerhøring i 2016 konkretiserede visionerne i en masse ideer, som er baggrunden for det følgende idekatalog.

*Bredt
sammenbindende
fortov med
opholdsmuligheder*



Området foran Snellemarkcentret befolkes i dag årligt af 1 mio. fodgængere, som dog ikke gør ophold her.

Et bredt langsgående fortov vil kunne binde området sammen.

Og der vil kunne skabes et helt nyt byrum og med plads til ophold og til uformelle møder mellem mennesker



Et bredt sammenbindende fortoV vil give helt nye muligheder for at bruge Hoffmanns stueetage til publikumsorienterede formål som butikker, cafe og lignende formål, som giver byliv.



Fortovet bør starte her ved Snellemark, og fortsætte hen forbi Snellemarkcentret og Hoffmann, indtil det er ud for remisen ved Nørrekås, som ses i baggrunden.

*Indgangen til
Rønnes bymidte*



Snellemarkcentret er omfattet af en lokalplan, der giver mulighed for at udvide centret ud til gaden Snellemark. Snellemarkcentret arbejder på at realisere denne mulighed.



Den nuværende bebyggelse på hjørnet af Havnegade og Snellemark.



Illustration fra skitseprojektet for en udvidelse af Snellemark Centret på hjørnet af Snellemark og Havnegade.

Planerne om en udbygning af Snellemarkcentret vil kunne skabe et markeret indgangsparti til bymidten, så man føler sig inviteret ind i byen fra havnefronten.

Det er vigtigt, at der i stueetagen er funktioner, som orienterer sig ud mod fortovene, så bylivet bliver understøttet og så kontakten op mod Store Torv bliver styrket.

*Byliv i og
ved remisen*

Liv i og omkring remisen ved Nørrekås

Publikumsorienterede anvendelser af remisen med en åbning på facaden ud mod lystbådehavnen vil kunne gøre bygningen til et meget synligt og aktivt koblingsled mellem byen og vandet.





Remisen kan i første omgang bruges til formål, som ikke kræver store investeringer.

Der vil kunne skabes oplevelser og opholdsmuligheder, af en type som Bornholm ikke har. - Og som også vil være attraktiv for unge.

Referencebilleder:

Papirøen i København

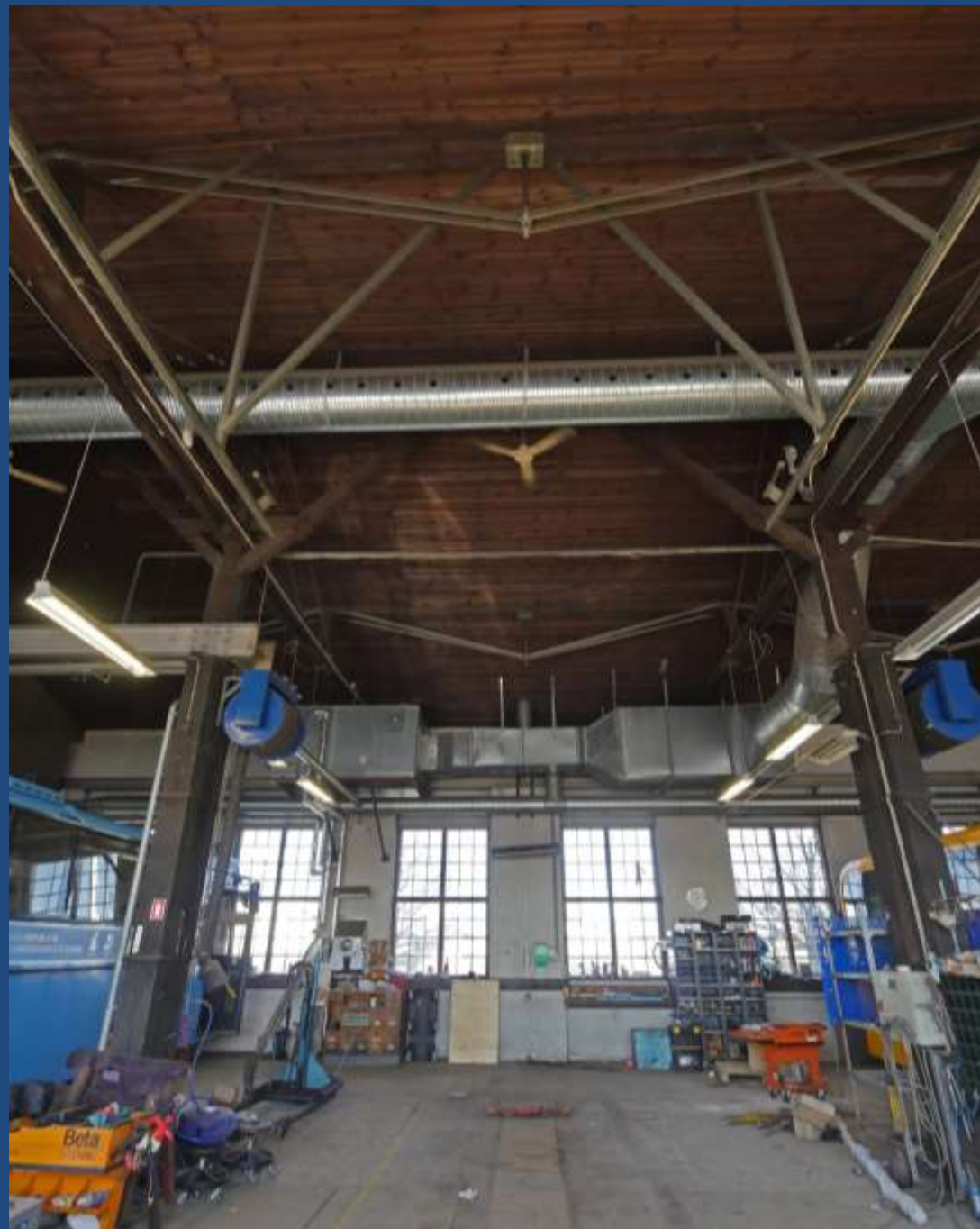
Aarhus Street Food i en gammel busgarage

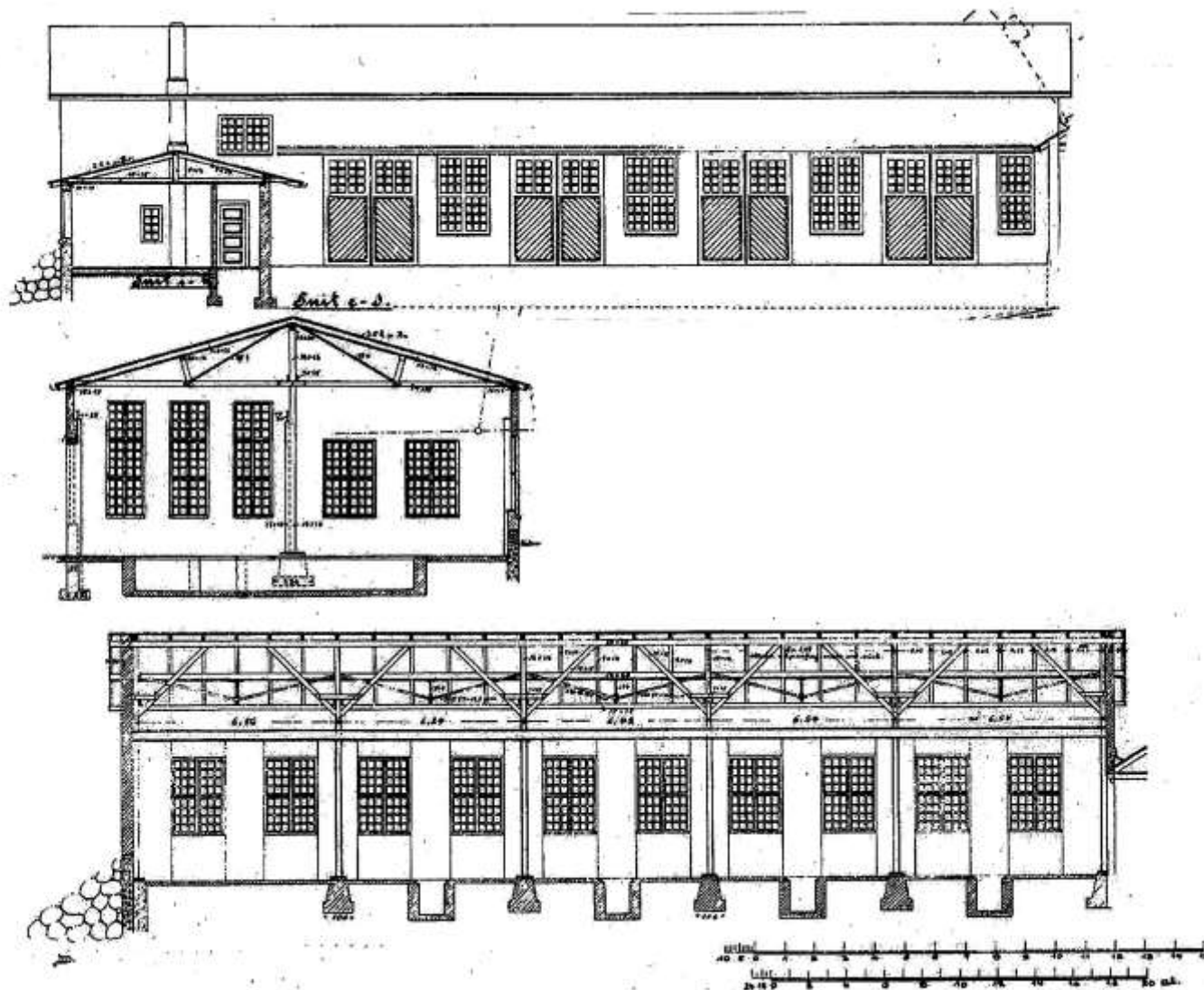


I nutidens viden- og oplevelsessamfund vinder en mere urban livsstil frem med en helt ny indtagelse af rummene.

Denne udvikling indebærer, at der skabes plads til kulturel og social mangfoldighed.

Remisen, som nu bliver forladt af BAT, er som skabt til at skabe ramme om nye oplevelses- og opholdsværdier.





Rummet i remisen er stort, lyst og ekstremt robust.
Her er en rumoplevelse, som er enestående på Bornholm.



Ud for remisens vestgavl er et solorienteret og læfyldt udeareal, som er ekstensivt udnyttet



Remisen emmer af autencitet, som vil udnyttes af kreative iværksættere til at skabe for byliv af en kaliber, som Bornholm ellers kun i meget begrænset omfang kan byde på.

Evt. blot som midlertidige aktiviteter.





Dette uderum er oplagt til aktiviteter i samspil med liv i remisen. Det forudsætter dog, at der skabes ind- og udgange i facaden.



Skitse med mulige forbindelser ved remisen

*Område syd
for remisen til
nye typer af byliv*



Området vil kunne anvendes til fx skaterlandskab i tilknytning til andre rekreative formål, som kan berige bybilledet og have en naturlig sammenhæng med liv i remisen samt den rekreative anvendelse af Nørrekås-området.

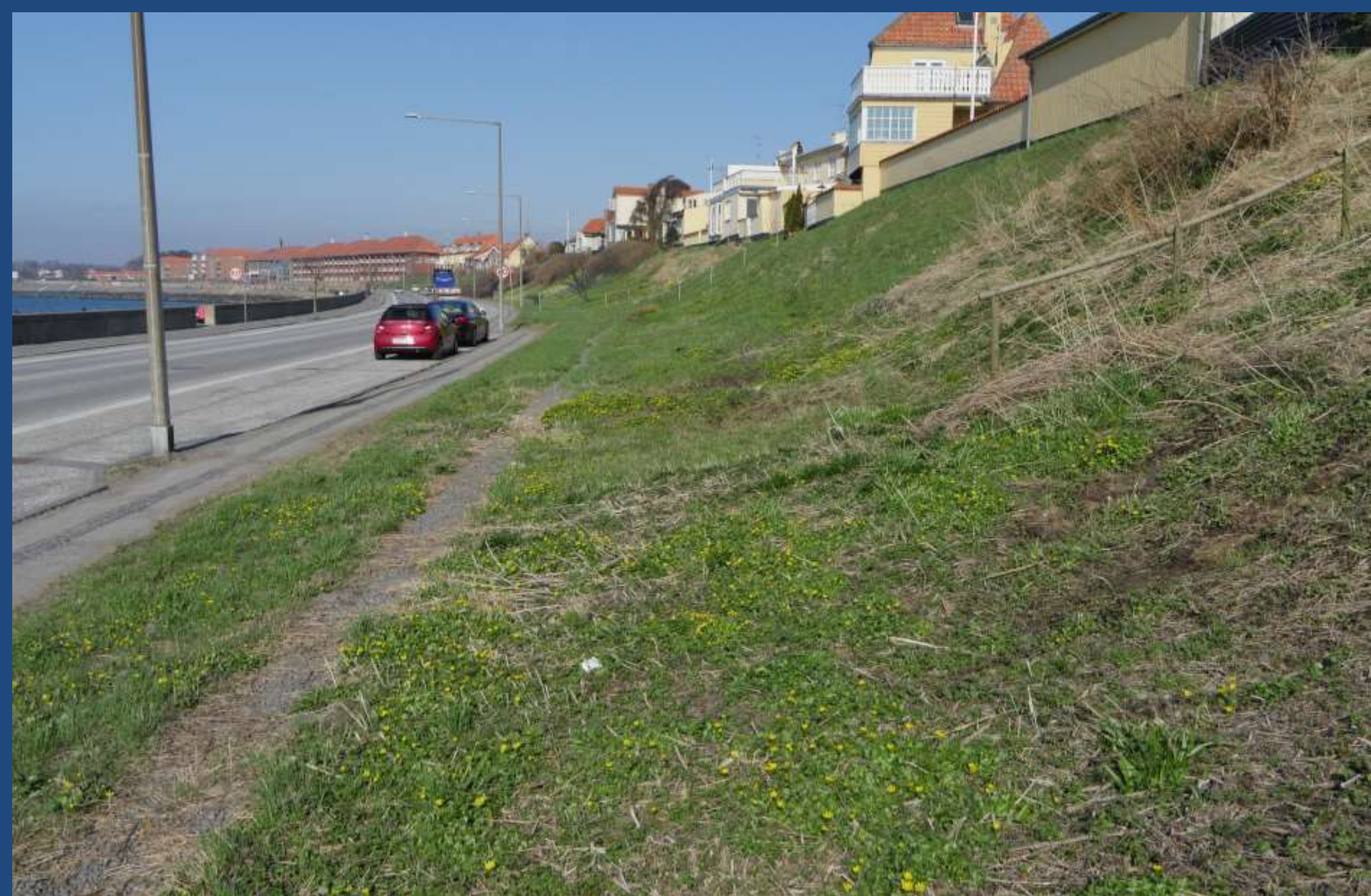


Området syd for remisen bør indrettes, så det tilbyder oplevelser og aktivitetsmuligheder, som ikke i forvejen findes i Rønne.

Og det bør være multifunktionelt, så det tiltrækker en bred kreds af brugere.



*Terrassepark på
kystskrænten*



Fra kystskrænten er der en fremragende udsigt over Næbbe Bugt, men arealet anvendes til ingenting.



Der er fuld udsigt til havet og himlens skiftende lys fra kystskrænten.

Her kan højdeforskellen udnyttes som en stor kvalitet i Rønne, der kan komme en bred offentlighed til gode.

Det er Rønnes 'guldkyst'.



På kystskrænten vil der kunne skabes en skulpturelt udformet park med opholdsterrasser.

Her vil solnedgangen og udsigten kunne nydes. Og her vil de forbikørende bilister få en smagsprøve på, at Rønne er en by, der er værd at besøge.



Referencebilleder af terrasserede parkanlæg med opholdsmuligheder. Det er muligt at indbygge ramper, så også bevægelsehandicappede og mennesker med barnevogne kan færdes her.

*Stigennembrud
fra Storegade til
kystskrænten
og stranden*



Kommunen ejer en lille gyde, som for en hel del år siden er blevet ulovligt bebygget med et skur af en daværende ejer af den ene naboejendom.



Hvis gyden genåbnes, vil Rønne bymidte kunne forbindes med stranden, kystpromenaden og evt. en ny terrassepark på kystskrænten.

Fra Laksetorvet i gågaden vil der være 300 meter ned til stranden.

Mere bystander

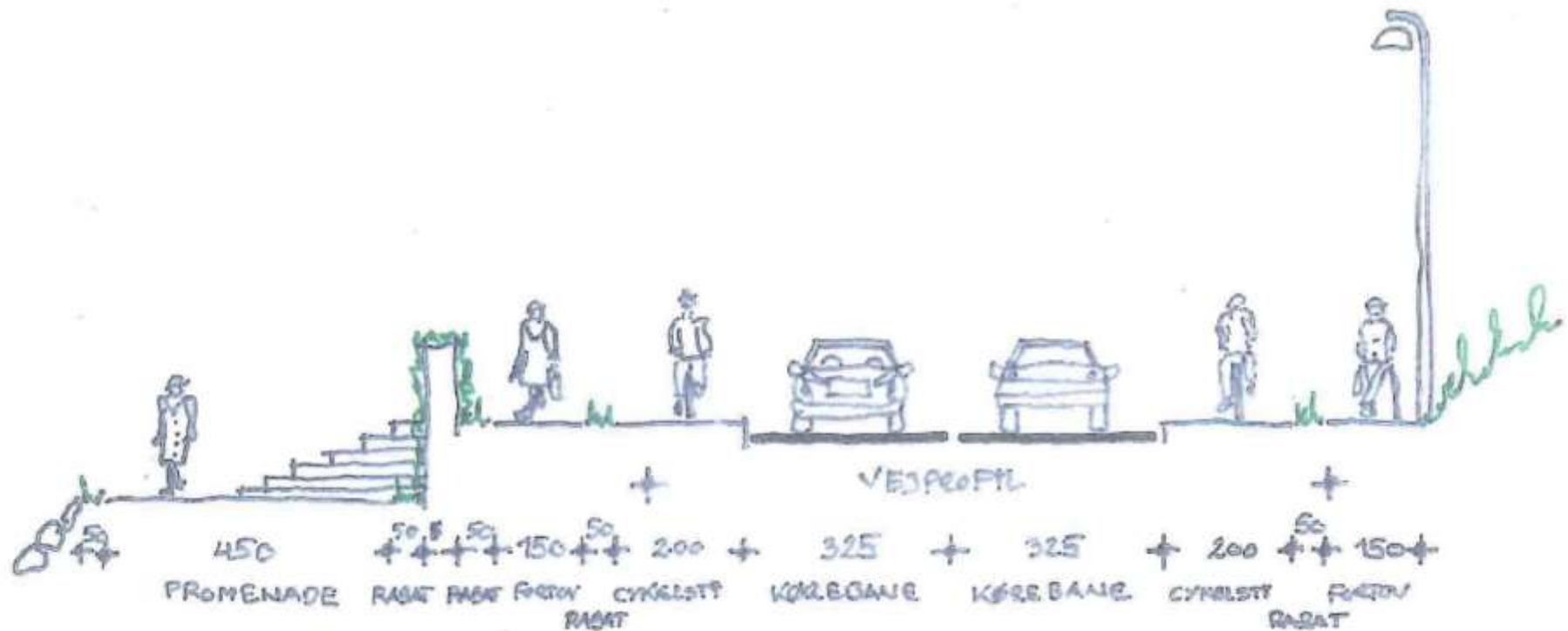


Den lille selvgroede bystrand bør udvides ved at bræmmen af sprængsten fjernes, så der kan aflejres sand på det lavvandede område, der strækker sig mod nord i bugten.



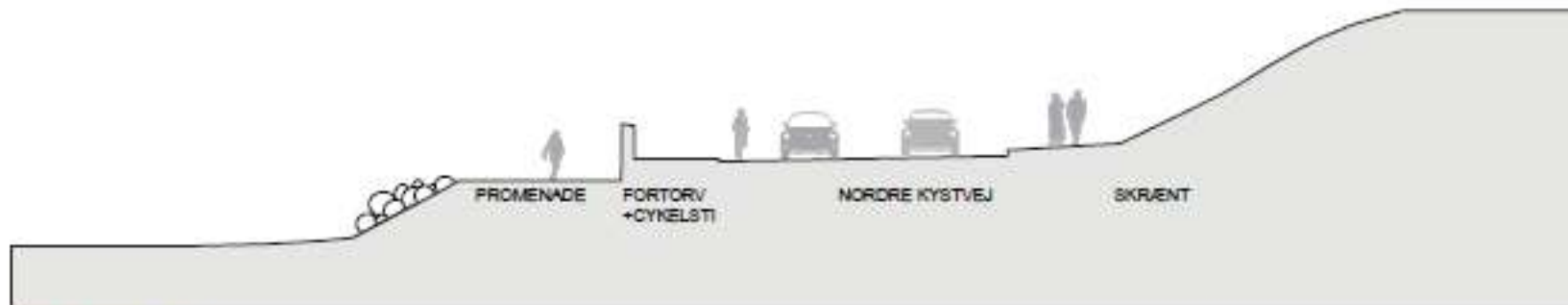
En bedre kontakt til vandet fra kystpromenaden vil både være til glæde for byens borgere, men vil også styrke Rønne som destination for hotelgæster

*Smallere kystvej
med cykelstier
og overgange*

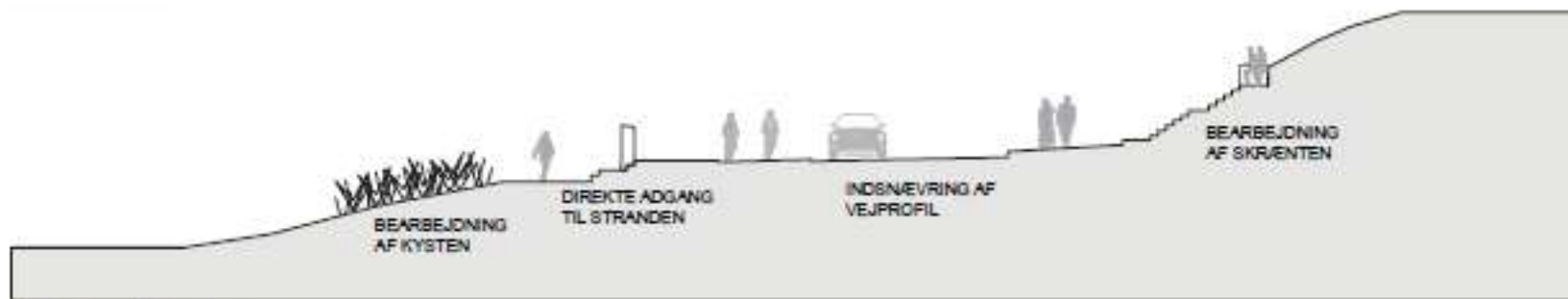


Kystvejens profil vil blive ændret i 2018. Kørebaneerne bliver smallere, og der bliver anlagt cykelstier på begge sider.

Ud for flere af de eksisterende trappeanlæg ned til promenadestien vil der blive etableret midterheller, så fodgængere lettere kan krydse vejen



Eksisterende snit



Eksempel på fremtidigt snit

Mere strand, indsnævring af vejprofilen med midterheller og cykelstier samt etablering af trappe og opholdsmuligheder på kystskrænten betyde, at Rønne vil kunne få mere byliv ud til vandet.

Omlægning af biltrafikken



I trafikplanen for Rønne fra 2011 blev det foreslået, at forlægge den gennemkørende trafik mod vest, så den føres ad Bådehavnsvej. Herved vil den sydlige del af Nordre Kystvej kunne nedgraderes eller nedlægges.

En omlægning af trafikken på Nordre Kystvej kan give en mulighed for en gennemgribende oprydning af området foran Snellemarkcentret, Hoffmann, Velkomstcentret og Rønne H.

Der vil kunne skabes flere p-pladser med en sammenhængende og mere overskuelig indretning.

Og der vil kunne skabes en velkomstplads med Velkomstcentret og Rønne H som markante bygninger





Nyindrettet korttids-parkeringsområde efter en omlægning af den gennemkørende trafik.

*Synliggørelse af
Bornholms
Velkomstcenter
og Rønne H*



Bornholm fortjener ikke at øens gæster modtages med denne velkomst



Grønt er ikke altid godt, - hvorfor skjule Rønne H for de ankommende gæster til øen?



**Rønne H's statelige facade bør bringes frem i bybilledet.
Den vil give karakter til Rønnes havnefront.**



Områdets to markante bygningsværker vil kunne give karakter til en nyindrettet åben plads, der skal signalere "Velkommen til Bornholm".



Med fjernelse af tankstationen og fritlægning af Rønne H vil der være mulighed for at skabe et mere præsentabelt velkomstrråde til Bornholms hovedby.

Hvis Nordre Kystvej også nedlægges som en bred gennemkørende trafikvej, vil der være muligheder for at indrette arealet som en stor sammenhængende velkomstplads.

Et nærmere program for området bør udarbejdes.

*Disponering af
arealerne mellem
Bådehavnsvej og
byens facadelinje*

- A. Langtidsparkering til færger m.m.
- B. Turistorienterede og rekreative funktioner
- C. Nyindrettet og udvidet kortids-parkering til Snelle-markcentret m.m.
- D. Åben velkomstplads med Velkomstcentret og Rønne H som markante bygninger

