



# **Center for Børn og Familie Ydelsesbeskrivelser 2017 over visiterede ydelser, serviceloven**

Center for Børn og Familie jan. 2017

## Indhold

<b>Grundlaget for indsats</b> .....	<b>4</b>
<b>Visiterede ydelser Servicelovens kapitel 11 og 12 (orange/røde børn/unge)</b> .....	<b>7</b>
Organisering .....	7
Personale .....	9
Målgruppe .....	10
Pædagogik og metode .....	10
Hvordan udmøntes indsatsen .....	11
Indskrivning .....	11
Indskrivningsmøde .....	11
Opfølgning .....	12
Afslutning .....	13
Ydelser i forhold til serviceniveau .....	13
1 Forældrekompetenceundersøgelse § 50, stk. 4 .....	15
Psykologisk udredning .....	16
2 Praktisk-pædagogisk eller anden støtte § 52, stk. 3, nr. 2. ....	16
3 Familiebehandling eller behandling af barnets eller den unges problemer § 52, stk. 3, nr. 3. ....	17
Familiebehandling 0-18 år .....	17
Støtteteam til unge med selvskadende adfærd, herunder spiseforstyrrelser 13-18 år	17
Dagbehandling 0-5 år .....	18
Individuel psykologbehandling af børn .....	18
Individuel psykologbehandling af unge .....	19
Dagbehandling 5-13 år .....	20
Familiebehandling til børn der er visiteret til Børne- og Familiehus .....	20
Psykolog til børn visiteret til Børne- og Familiehuset .....	21
Støtteteam til unge med selvskadende adfærd .....	21
Dagbehandling 13-18 år .....	21
4 Aflastning 0-18 år. § 52, stk. 3, nr. 5 og § 84 .....	22
5 Fast kontaktperson § 52, stk. 3, nr. 6. ....	23
Kontaktperson til hele familien .....	23
Kontaktperson til den unge .....	23

6 Anbringelse udenfor hjemmet § 52, stk. 3, nr. 7. ....	24
Anbringelse i døgninstitution for 0-18 årige fysisk og psykisk funktionsnedsættelser	24
Anbringelse i konkret godkendt plejefamilie .....	25
Kortvarig anbringelse i Ungehusets værelser.....	25
Anbringelse på eget værelse i Ungehuset.....	25
Koordinator.....	26
7 Efterværn med anbringelse § 76, stk. 3, nr. 1 .....	26
8 Kontaktperson efterværn § 76, stk. 3, nr. 2, § 76, stk. 2 og § 76, stk. 6. ..	27
Cafeen og gruppetilbud .....	27
Andre tilbud .....	27
9 Støtte til forældre med anbragte børn § 54 .....	27
10 Støttet og overvåget samvær § 71, stk. 2 og stk. 3. ....	28
Tværgående støttekorps.....	28

# Grundlaget for indsats

Ydelsesbeskrivelserne indenfor servicelovens område præsenteres i dette ydelseskatalog. kataloget giver et samlet overblik over serviceniveauet for visiterede ydelser der leveres fra Center for Børn og Families udførerenhed i forhold til målgruppen: Udsatte Børn og unge, samt børn og unge med handicap. Se bl.a. side 9 med oversigt over udførerenheden.

I Center for Børn og Familie blev "den svenske model" herunder børnelinealen implementeret i 2016. I arbejdet med "den svenske model" fokuseres der på tværfagligt samarbejde mellem myndighed og forebyggelse i centret. I børnelinealen arbejdes der ud fra farverne: gul, orange og rød som dækker over følgende områder:

Farven gul på børnelinealen dækker over børn med specifikke behov for særlig støtte. Barnet viser tydeligt, at der er noget galt for eksempel ved handicaps, spiseforstyrrelser m.m.

Farven orange på børnelinealen vedrører børn med væsentlige behov for støtte. Barnet er udsat for langvarig tung belastning og viser meget tydelige tegn på at der er noget galt.

Farven rød angår børn i åbenbar risiko for at lide alvorlig skade på sundhed og udvikling. Barnet sender dagligt signaler om forsinket udvikling som følge af omsorgssvigt. Barnet mistrives alvorligt.

Farven gul arbejder Det Gule Team med. Det Gule Team har adresse på Dr. Kabells Vej 24 i Rønne. Orange og røde børn visiteres af Myndighed til foranstaltninger. Myndighed har adresse på, Ullasvej 23 i Rønne.

## Intentionen med børnelinealen er:

- At kategorisere og klarlægge behov hos barnet og familien for dermed at tydeliggøre og iværksætte indsatsen fra forskellige faggrupper.
- At fremme synliggørelse og erkendelse af såvel risikofaktorer som beskyttende faktorer hos barn og familie.
- At give mulighed for at forskellige fagpersoner kan afgive kvalificerede skøn, byggende på fælles forståelse vedrørende børns og familiers behov.
- At skabe klarhed over, hvilke kriterier forskellige faggrupper lægger vægt på i vurderingen af børn og familier.
- At skabe klarhed over kriterier for, hvornår myndighedsudøvelse i servicelovens forstand bringes på tale.

Det Gule Team blev etableret i en erkendelse af, at anbringelsesgrundlagets fokus på børnelinealens orange og røde børn/unge skabte en gruppe børn og unge for hvem en mindre indsats kan forebygge yderligere mistro og dermed at de bliver orange og røde.

Med afsæt i børnelinealen, arbejder Center for Børn og Familie ud fra modellen indsatsstappen. Trappen afspejler en holdning om, at man så vidt muligt skal benytte sig af det første trin og hvis det ikke er muligt så overveje næste trin osv. Grundtanken er, at sætte ind med den indsats der matcher barnets behov. Center for Børn og Familie vil altid tilstræbe at komme ned ad trappen igen.

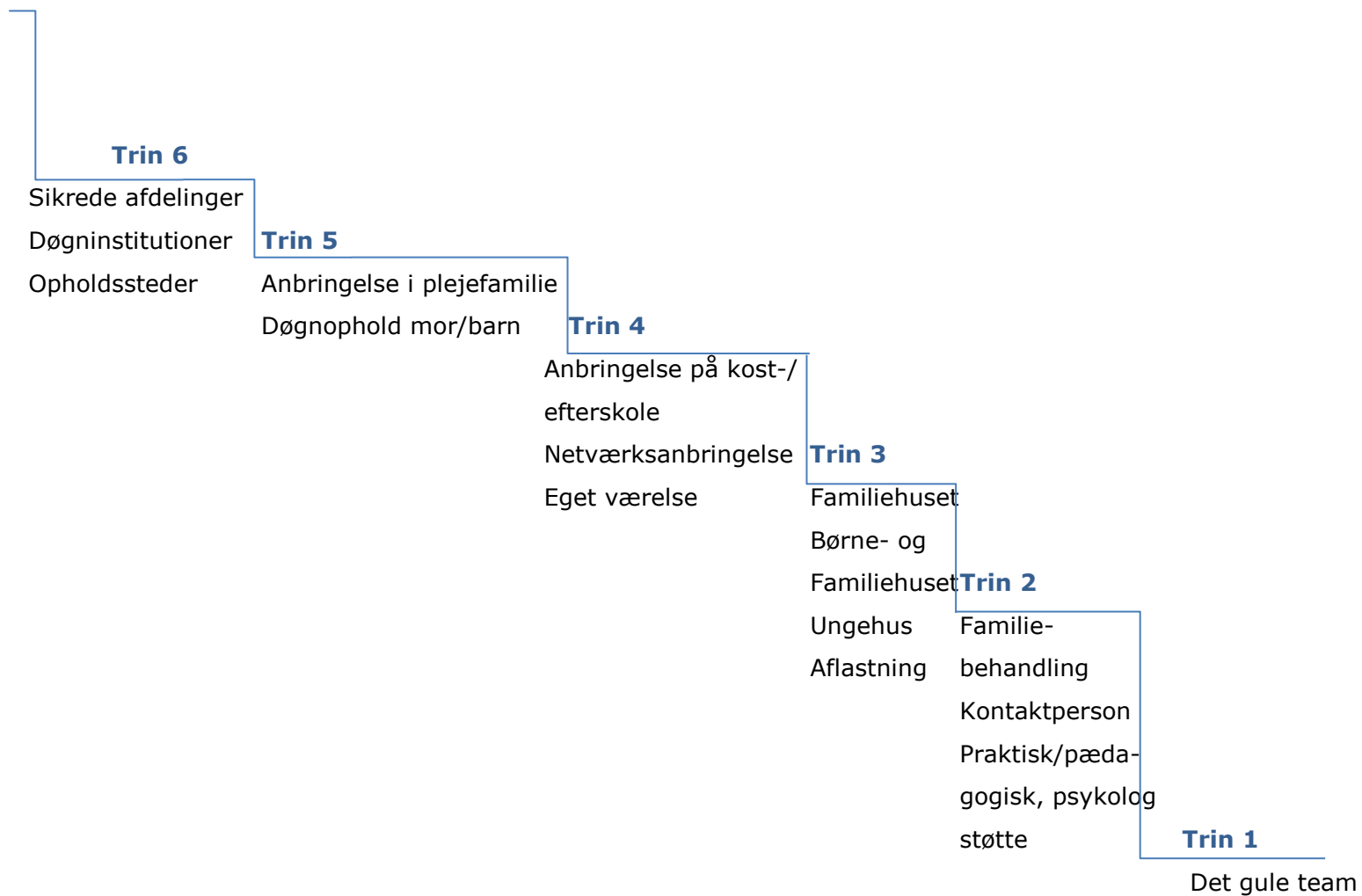
Det første trin på trappen er forebyggelse hvor Det Gule Team opererer. Andet og tredje trin på indsatsstappen er hjemmebaserede indsatser, hvortil Myndighed visiterer de orange/røde børn. De hjemmebaserede indsatser bruges til at bringe børn og unge ned ad indsatsstappen igen, dvs. at indsatsen også kan gives under og efter en anbringelse og evt. være med til at forkorte anbringelsestiden.

Det fjerde trin på indsatsstappen er netværksanbringelse. Det femte trin på indsatsstappen er anbringelse i plejefamilie og sjette trin er anbringelse på institution.

Nogle af indsatserne kan være et alternativ til anbringelse. Som udgangspunkt kan der indgå familie- og psykologbehandling i de enkelte ydelser.

Se indsatsstappen nedenfor.

## Indsatstrappen med de seks trin:



# Visiterede ydelser Servicelovens kapitel **11 og 12 (orange/røde børn/unge)**

Center for Børn og Familie udfører en lang række socialpædagogiske indsatser, terapeutiske forløb og behandlingsindsatser til børn og deres familier i Bornholms Regionskommune. Alle indsatser tager udgangspunkt i serviceloven, kapitel 11 og 12: "Særlig støtte til børn og unge".

Ydelserne har til formål, at levere en målrettet og sammenhængende indsats for børnene og deres familier, som har behov for rådgivning/vejledning, familiebehandling, praktisk/pædagogisk støtte og andre forebyggende foranstaltninger, også i kombination med anbringelse uden for hjemmet.

Det er visionen, at kunne tilbyde, den til hver en tid, mest optimale ydelse med de ressourcer, der er til rådighed i Center for Børn og Familie i en koordineret indsats med øvrige relevante instanser.

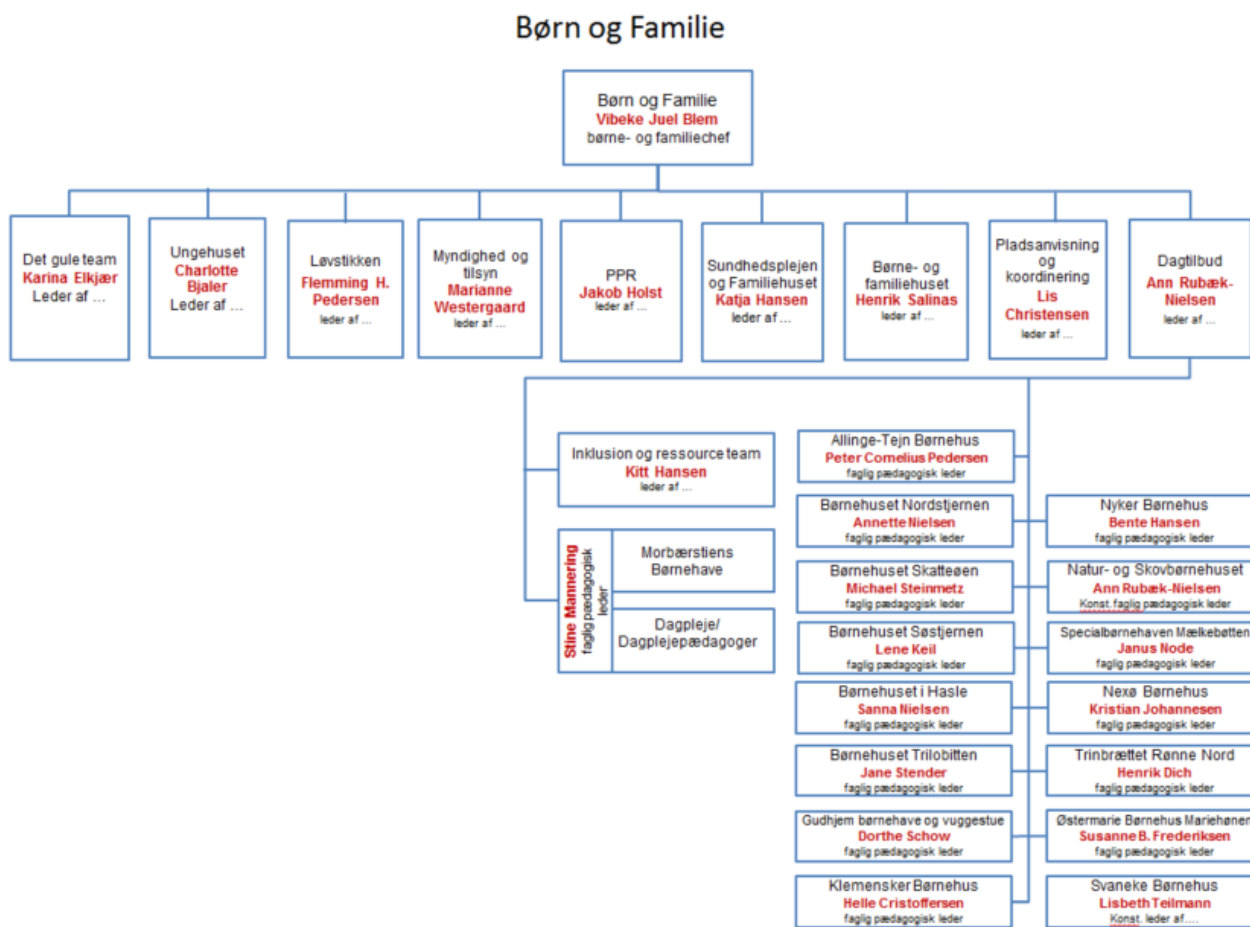
I Center for Børn og Familie tilbydes således en bred vifte af ydelser. Ydelserne tilpasses løbende, så alle børn i målgruppen kan modtage et tilbud, der modsvarer deres støttebehov. I hver enkelt sag vurderer sagsbehandler i Center for Børn og Familie, Myndighed og tilsyn, efter godkendelse fra centrets visitationsenhed den rette sammensætning af bevilgede ydelser i forhold til formålet med indsatsen. Dette for bedst muligt at kunne tilrettelægge en indsats, der tilgodeser det enkelte barns og den unges behov for hjælp og støtte.

## **Organisering**

Center for Børn og Familie rummer følgende kerneområder:

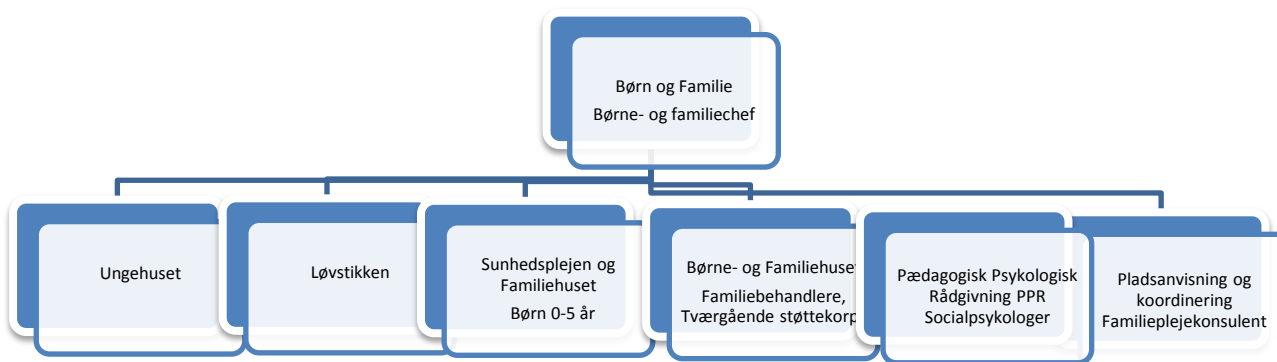
- Myndighedsudøvelse som knytter sig til servicelovens kapitler vedr. Børn med særlige behov.
- Skole-/ dagtilbudsrådgivning
- Dag og døgnbehandlingsindsatser
- Almene og specielle daginstitutionstilbud
- Pædagogisk/ Psykologisk rådgivning(PPR)
- Sundhedspleje

Organisatorisk ser Center for Børn og Familie således ud:





I Udførerenheden ser opdelingen således ud:



Børn og Familie Centrets ydelser har udgangspunkt i mange fysisk adskilte enheder, der spænder fra bevilling af kontaktperson, over intensiv dagbehandling til døgnindskrivning i observationsophold for unge og egentlig døgnanbringelse i egen bolig.

Dette ydelseskatalog giver et samlet overblik over de ydelser der leveres fra Center for Børn og Families Udførerenhed i forhold til målgruppen: Udsatte Børn og unge, samt børn og unge med handicap.

## Personale

Medarbejdergrupperne består af uddannede socialpsykologer, et antal fastansatte socialfagligt og/eller pædagogisk uddannede medarbejdere, og af mere løst tilknyttede medarbejdere, der ansættes til enkeltopgaver. Disse sidste har som minimum pædagogisk erfaring fra tilsvarende opgaver. Det tilstræbes at de er i gang med eller har en pædagogfaglig baggrund.

Medarbejderne samarbejder med relevant tværfagligt personale (andet pædagogisk tilknyttet personale, skole og dagtilbud, sundhedspleje, plejefamilie, jobcenter, psykiatrien og andre relevante samarbejdspartner) ud fra de i handleplanen beskrevne opgaver og mål.

De medarbejdere, der varetager opgaverne i Center for Børn og Familie, tilstræbes at være fagligt specialiserede og vil løbende blive opkvalificeret.

Medarbejderne modtager, hvis opgavens karakter og omfang tilsiger det, supervision. Formålet med supervision og opkvalificering er, at udvikle og have fokus på centrets og den enkelte medarbejders faglige praksis. Herunder sikre implementering af anerkendte metoder, samt have fokus på hvilke værdier den faglige praksis afspejler.

## **Målgruppe**

Center for Børn og Families målgruppe er todelt i overensstemmelse med Bornholms Regionskommunes anbringelsesgrundlag og er:

- Børn med væsentlige behov
- Børn i åbenbar risiko for at lide alvorlig skade på sundhed og udvikling

Henvielse til Bornholms Regionskommunes anbringelsesgrundlag af 1. februar 2011, hvor dette blev vedtaget i Børne- og skoleudvalget.

Nærmere beskrivelse af ydelserne fremgår af de enkelte ydelsesbeskrivelser i dette katalog på siderne 15-28.

## **Pædagogik og metode**

Børn og unge og deres forældre støttes til ud fra nærmere fastsatte mål, at kunne tage ansvar for såvel omsorgs- som opdragelsesopgaver i forhold til dem selv og deres barn. Forældrene støttes til at skabe forudsigelighed og struktur i hjemmet, og overfor barnet, og de relationelle kompetencer forsøges styrket i familien. Der arbejdes anerkendende og ressourc søgende i forhold til såvel barn som familie.

Tilgangen til arbejdet med familierne er at arbejde med hele familiesystemet med henblik på at forældrene bliver i stand til at varetage omsorgen og ansvaret for deres barn. I denne proces kan eksterne samarbejdspartner inddrages, hvis det beskrives som en del af opgaven i handleplanen.

# Hvordan udmøntes indsatsen

---

## Indskrivning

På baggrund af Visitationsudvalgets bevilling af indskrivning til indsatsen, drøfter lederen af den konkrete ydelse og barnets sagsbehandler:

- Sammensætning af indsatsen
- Hvilke fagpersoner der skal udføre indsatsen
- Hvor indsatsen skal tilrettelægges

Sagsbehandler sørger for at følgende oplysninger er kendt af lederen og medbringer til ovenstående møde; indstilling og bevilling fra visitationsudvalget, foreløbig handleplan og beskrivelse af barnets/den unges og familiens aktuelle situation. Efterfølgende indkalder sagsbehandler de relevante fagpersoner omkring barnet/den unge til et indskrivningsmøde med forældrene og evt. barnet/den unge.

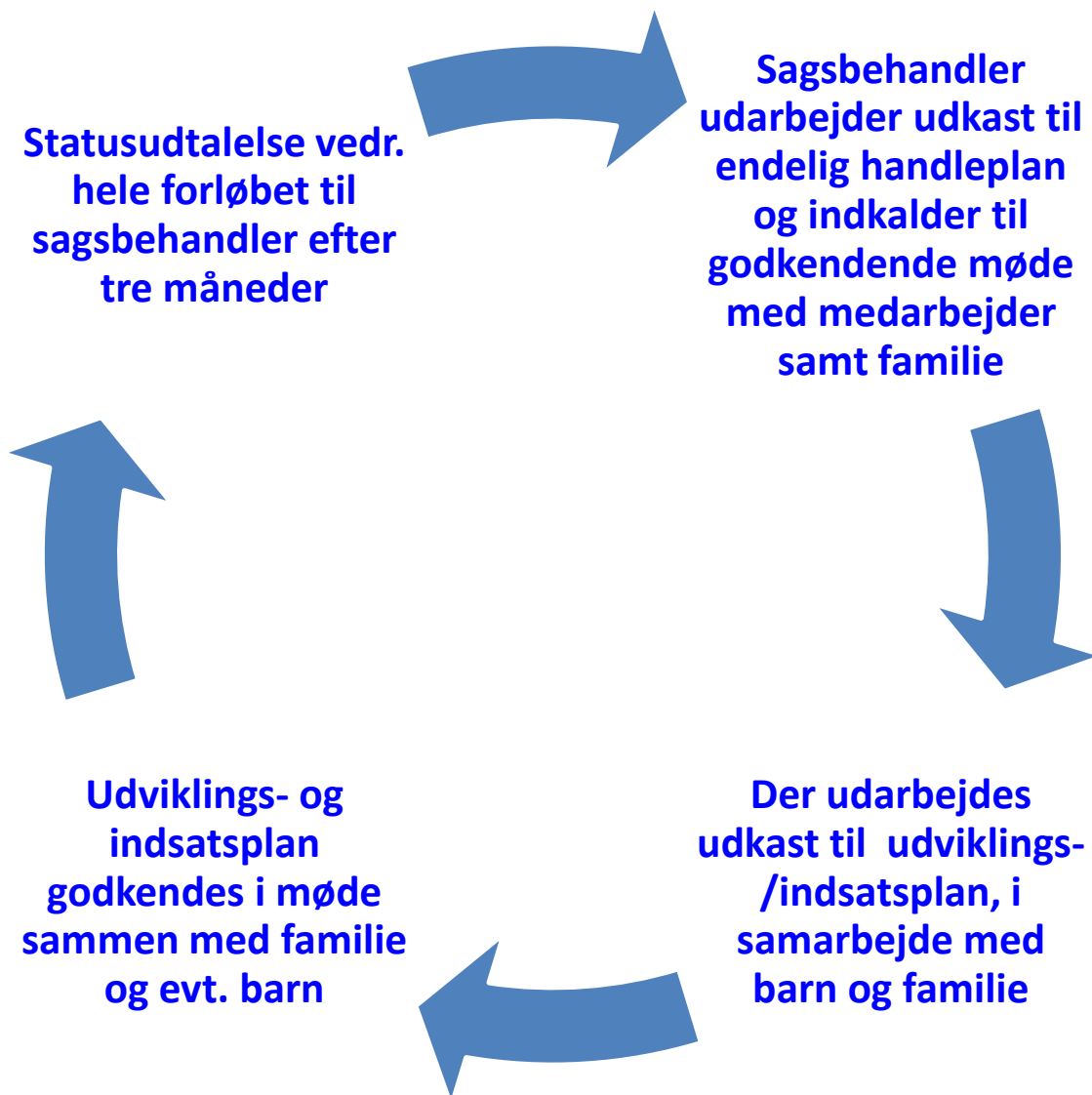
## Indskrivningsmøde

Ved indskrivningsmødet deltager leder af ydelsen, sagsbehandler og den medarbejder der skal arbejde i familien, samt familien og evt. barnet/børnene. Ved indskrivningsmødet drøftes den foreløbige handleplan og måden der skal arbejdes på med barnet/den unge. Der drøftes gensidige forventninger og laves konkrete aftaler om hvor, hvornår og hvad der skal arbejdes med.

På baggrund af indskrivningsmødet, den aktuelle beskrivelse af barnet/den unge og familien samt den handleplan, udarbejder medarbejderen fra ydelsen sammen med familien en udviklings-/eller indsatsplan. Planen beskriver, hvordan ydelsen skal udmøntes i de første 3 måneder, hvilke metoder der anvendes og hvordan ydelsen koordineres. I introduktionsforløbet arbejdes intensivt og relations-pædagogisk med henblik på at udarbejde en mere præcis udvikling-/indsatsplan for det videre forløb. Udviklings-/indsatsplanen indeholder en præcis beskrivelse af de individuelle behov og den metodiske tilgang.

Udvikling-/indsatsplanen revideres 1. gang efter de første 3 måneders introduktionsforløb. Derefter revideres planen løbende i overensstemmelse med handleplanen. Udvikling-

/indsatsplanen danner i øvrigt baggrund for revision af handleplanen for barnet/den unge. Der skal udarbejdes statusudtalelse første gang efter 3 måneder og derefter min. 2 gange årligt.



### **Opfølgning**

Efter de første 3 måneder udarbejdes der en statusudtalelse som sammen med den foreløbige handleplan danner udgangspunkt for den reviderede handleplan og udviklings-/indsatsplan. Efterfølgende følges der op på sagsbehandlers handleplan og barnets udviklings-/indsatsplan minimum hvert tredje måned.

## **Afslutning**

Når det ved opfølgingsmødet vurderes, at familien er på vej mod udskrivning fra enheden, planlægges et udslusningsforløb. Udslusningsvarighed og metode vurderes fra sag til sag. Dette sker i samarbejde med sagsbehandler/familie og besluttes af sagsbehandler.

Formålet er, at familien bliver trygge i forhold til at stå på egne ben eller at sikre en god overlevering til anden foranstaltning.

Indsatsen bringes til ophør, når målene i handleplanen er nået, eller når det viser sig, at det ikke er muligt at arbejde målrettet hen mod de fastsatte mål. Såfremt de fastsatte mål ikke kan opnås, bringes sagen tilbage til ny beslutning i Myndighed med henblik på ændret foranstaltning.

## **Ydelser i forhold til serviceniveau**

Baggrund: Kataloget fra juni 2016, "Vejledende serviceniveau indenfor servicelovens område udsatte børn og unge samt børn og unge med handicap", Bornholms Regionskommune. Kataloget beskriver det serviceniveau, som Kommunalbestyrelsen har vedtaget på området og kan læses på Bornholms Regionskommunes hjemmeside. Formålet med beskrivelsen af serviceniveauet er, at give enkel og klar information om hvordan Bornholms Regionskommune udmønter lovgivningens rammer og indsats overfor udsatte børn og unge og unge med handicap.

Med afsæt i det beskrevne serviceniveau får man, som borger, med ydelsesbeskrivelserne i dette ydelseskatalog fra januar 2017, endvidere mulighed for at orientere sig om, hvilke visiterede ydelser man kan forvente at kunne modtage fra kommunens udførerenhed, samt niveauet herfor. Derudover giver det mulighed for konstruktiv og ligeværdig dialog mellem borger og sagsbehandler og afstemmer dermed de gensidige forventninger. Serviceniveauet er også et redskab for kommunens medarbejdere og et led i kommunikationen mellem politikere og borgere om mål og prioriteringer.

## **Ydelsesbeskrivelser i udførerenheden indenfor servicelovens område**

1. Forældrekompetenceundersøgelse § 50, stk. 4.
2. Praktisk-pædagogisk eller anden støtte. Serviceloven § 52, stk. 3, nr. 2.
3. Familiebehandling eller behandling af barnets eller den unges problemer § 52, stk. 3, nr. 3.
4. Aflastning 0 – 18 år, § 52, stk. 3, nr. 5 og § 84.
5. Fast kontaktperson § 52, stk. 3, nr. 6.
6. Anbringelse udenfor hjemmet § 52, stk. 3, nr. 7.
7. Efterværn med anbringelse § 76 stk. 3, nr. 1.
8. Kontaktperson efterværn § 76, stk. 3, nr. 2, § 76, stk. 2 og § 76, stk. 6.
9. Støtte til forældre med anbragte børn § 54.
10. Støtte og overvåget samvær § 71, stk. 2. og stk. 3

## 1 Forældrekompetenceundersøgelse § 50, stk. 4

Pædagogisk Psykologisk Rådgivning PPR, Leder Jakob Holst. Ullasvej 23, Rønne.

**Formål** Forældrekompetenceundersøgelse gennemføres som oftest som en del af den børnefaglige undersøgelse efter servicelovens § 50, og har til formål at afdække ressourcer og vanskeligheder hos forældrene i deres evne til at varetage forældrerollen.

**Målgruppen** Forældre til børn i målgrupperne og vordende forældre, hvor der er grund til at være bekymret for om de er i stand til at varetage forældrerollen på en for barnet betryggende vis. Sagen henvises af sagsbehandler.

**Ydelse** Forældrekompetenceundersøgelser gennemføres med henblik på at afklare, hvad der er til barnets bedste. Forældrekompetenceundersøgelser tager udgangspunkt i det konkrete barn og forældrenes muligheder for at tage vare på netop dette barn.

Forældrekompetenceundersøgelser bør kun gennemføres, hvor kommunen har behov for yderligere indsigt i, hvad der skal til for at bringe barnet ind i en god udvikling, og hvor en psykologisk undersøgelse er nødvendig for at belyse dette. Forældrekompetenceundersøgelser bør gennemføres ved brug af flere metoder, herunder samtaler med forældrene, samtaler med barnet, observationer af samspillet mellem barn og forældre samt evt. relevante psykologiske tests. Forældrekompetenceundersøgelser bør fokusere på såvel styrker som svagheder ved forældrenes relation til og samspil med barnet. Forældrekompetenceundersøgelser skal ikke indeholde anbefalinger om konkrete foranstaltninger, men bør i stedet rumme konklusioner om barnets støtte- og udviklingsbehov sammenholdt med en vurdering af forældrenes muligheder for at varetage disse behov. Undersøgelsen bør afsluttes med grundig gennemgang med forældrene af erklæringen og af undersøgerens vurderinger og konklusioner.

Forældrekompetenceundersøgelser kan beskrive forældrenes personlighedsmæssige ressourcer og vanskeligheder, samt vurdere deres tilknytningsmønstre og forældrefunktion. Forklare mulige årsager til afvigende eller problematisk adfærd hos forældre og beskrive deres udviklingspotentiale. Identificere psykologiske og miljømæssige forhold, der kan have positiv eller negativ indflydelse på forældrenes evner til at imødekomme barnets behov. Beskrivelse af barnets funktionsniveau og udviklingsbehov. Beskriver tilknytningen mellem barn og forældre, samt give en samlet vurdering af barnets behov og forældrenes muligheder for at imødekomme disse.

I forældrekompetenceundersøgelser kan bl.a. indgå psykologisk testning, kliniske samtaler/interviews samt observationer af samspil mellem forældre og børn. I den forbindelse kan der blive optaget lyd og/eller film til brug for efterfølgende analyse.

**Personale** Socialpsykologer.

## **Psykologisk udredning**

Pædagogisk Psykologisk Rådgivning PPR, Leder Jakob Holst. Ullasvej 23, Rønne.

**Formål** Psykologisk udredning af et barn eller den unge, der skal være en del af det grundlag myndighedssagsbehandleren skal bruge, for at finde frem til barnets behov for støtte og behandling.

**Målgruppen** Børn og unge henvist af myndighedssagsbehandler i forbindelse med en børnefaglig undersøgelse, kap. 11, § 50, stk. 4 eller § 55.

**Ydelse** Ved en psykologisk undersøgelse forstås en udredning uden en egentlig behandling. En sådan undersøgelse kan foretages, når der er tvivl om en persons generelle eller specifikke funktionsniveau. For eksempel kognitive ressourcer, personlighedsmæssige ressourcer i forhold til behov for behandling eller terapi eller anden støtte. En psykologisk undersøgelse skal begrundes, og det skal præciseres, hvad undersøgelsen skal bruges til. Der skal vælges metoder, som matcher afdækning af problemstillingen. Udredningen består typisk af kliniske samtaler, observationer samt administration af et psykologisk testbatteri. I den psykologiske undersøgelse skal testningen underbygge det kliniske indtryk og kan derfor ikke stå alene. Undersøgelsen må ikke være mere omfattende end formålet tilsiger.

**Personale** Socialpsykologer.

## **2 Praktisk-pædagogisk eller anden støtte § 52, stk. 3, nr. 2.**

Børne- og Familiehuset/Tværgående støttekorps, Leder Henrik Salinas. Sagavej 19, Rønne.

**Formål** Praktisk/pædagogisk støtte i hjemmet kan være et alternativ til dagbehandling i Børne- /Familiehuset eller en mindre indgribende indsats, og tilbydes som en individuel familieindsats, målrettet de familier der ikke kan profitere af egentlig familiebehandling, idet det er godtgjort at familien ikke kan omsætte de terapeutiske anvisninger/opgaver til handling. Opgaven i hjemmet er derfor karakteriseret ved konkrete- og anskuelige anvisninger. Formålet er, at det enkelte barn/den unge kan opnå de samme muligheder for personlig udvikling, sundhed og et selvstændigt voksenliv som deres jævnaldrende. Støtte gives så vidt muligt til barnet/den unge og forældrene samtidigt, med henblik på udviklingen af barnets sociale, følelsesmæssige og kognitive kompetencer.

**Målgruppe** Familier der har brug for rammer og strukturer for at sikre barnets trivsel og udvikling. Familien skal endvidere være i stand til, selv at skabe de nødvendige forandringer, gennem anvisninger.

**Ydelse** Til praktisk pædagogisk støtte indskrives familier med behov for: Udviklende støtte i form af praktisk/pædagogiske anvisninger og hvor der er behov for konkrete og tydelige anvisninger af nye metoder i omsorgs- og opdragelsesopgaven.

**Personale** Medarbejdere med pædagogisk og/eller socialfaglig uddannelse/erfaring.

**Varighed** Individuel efter handleplan, dog max. 1 år.



### **3 Familiebehandling eller behandling af barnets eller den unges problemer § 52, stk. 3, nr. 3.**

Børne- og Familiehuset, Leder Henrik Salinas. Sagavej 19, 3700 Rønne.

#### **Familiebehandling 0-18 år**

**Formål** Familiebehandling dækker forskellige typer af familierettede indsatser, der har til formål at bevare familien samlet, samt at øge forældrenes kompetencer og at styrke forældre/barn relationen.

I familiebehandlingen er fokus på det pædagogiske og terapeutiske behandlingsarbejde på hele familien med barnets udvikling og trivsel som afgørende succeskriterium for behandlingen. I modsætning til f.eks. almindelig vejledning, guidning og støtte af forældrene, er målet med familiebehandlingen at skabe dyberegående forandringer hos den enkelte forældre ved at ændre/arbejde med forældrenes handlemønstre, som ofte afspejler deres egne tilknytningsmønstre. Gennem familiebehandlingen arbejdes der målrettet på at udvikle forældrekompetence, ved at gøre forældrene i stand til at overføre læring fra en kontekst til en anden.

**Målgruppe** Familier med børn op til 18 år med væsentlige behov og hvor børnene er i alvorlig risiko for at lide skade på sundhed og udvikling.

**Ydelse** Et familiebehandlingsforløb starter med 3 måneder, herefter foretages en vurdering af det fremtidige behov ud fra handleplanens mål. Behandlingstilbuddet tilrettelægges i forhold til den enkelte familie og kan finde sted i familiens eget hjem og familiebehandlingens lokaler. Behandlingstilbuddet kan bestå af: Individuelle samtaler, parsamtaler, samtaler for hele familien, diverse gruppeforløb, familiegruppe eller børnegruppe. I tilbuddene kan indgå forskellige metoder, øvelser, videooptagelse m.v. eller samtaler for hele familien. I tilbuddene kan indgå forskellige aktiviteter, øvelser, videooptagelse m.v.

**Personale** Familiebehandlere.

#### **Støtteteam til unge med selvskadende adfærd, herunder spiseforstyrrelser 13-18 år**

**Formål** At barnet og den unge sikres udvikling og trivsel. At støtte op om familiens ressourcer, så de kan indgå i behandlingen eller rehabilitering af deres barn i eget nærmiljø.

**Målgruppe** Familier med et barn/en ung mellem 0-18 år, hvis liv er præget af en spiseforstyrrelse eller anden selvskadende adfærd, i en grad hvor barnet/den unge er i alvorlig risiko for at lide skade på sundhed og udvikling. (Familier med børn hvor en af forældrene har en alvorlig spiseforstyrrelse eller selvskadende problematik).

**Ydelse** Spisekonsulent i hjemmet med støtte til måltider og kostvejledning. Rådgivning til håndtering af spiseforstyrrelsen og eller selvskadede problematik.

Familiebehandling hvor der er fokus på det pædagogiske og terapeutiske behandlingsarbejde for hele familien og vejledning til at genoprette balance i familien. Psykologbehandling med fokus på individuelle samtaler. Ungekonsulent via Ungehuset, med fokus på relations arbejde, styrkelse af sociale ressourcer og styrkelse af identitetsdannelse. Sundhedsplejerske med fokus på tidlig opsporing. Råd og vejledning til forældre og unge med en spiseforstyrrelse eller selvskade problematik. Familien og barnet/den unge hjælpes til, at opnå indsigt i og bearbejde de psykologiske problemstillinger, vaner og mønstre, der ligger til grund for spiseforstyrrelsen og eller den selvskadende adfærd. Ydelsen sammensættes afhængigt af, hvilke behov for støtte den enkelte familie har.

**Personale** Spise konsulenter, familiebehandlere.

### **Dagbehandling 0-5 år**

Familiehuset, Leder Katja Hansen. Almegårdsvej 52, bygning 36, Rønne.

**Formål** Sikre barnets udvikling, trivsel og omsorg samt styrke og udvikle forældrekompetencer.

**Målgruppe** Familier, der har fået eller venter barn og som har behov for støtte til at varetage forældrerollen. Målgruppen er børn i de to ovenstående kategorier, som på visitationstidspunktet er ufødt til 5 år og deres familier. Familien skal være i stand til, at skabe de nødvendige forandringer, gennem anvisning af rådgivning og vejledning.

**Ydelsen** Samarbejde omkring en målrettet og sammenhængende indsats for børn og deres familier, som har behov for dagbehandling. Kan også ydes i kombination med mor/barn ophold eller andre foranstaltninger. Familien ses indtil 3 gange ugentligt, primært i Familiehusets lokaler. Behandlingen kan bestå af flere forskellige tiltag afhængigt af familiens behov: Psykologbehandling, gruppemetode, undervisning, flerfamilieterapi, samspilsvurderinger med videooptagelse, individuelle forløb, ture ud af huset m.m. I det omfang det er aftalt, deltager mødrene i mødre gruppen i Familiehuset. Målet med behandlingen er, at barnet kommer i trivsel og udvikler sig alderssvarende, samt at forældrene udvikler deres kompetence som forældre.

**Personale** Familiebehandlere og psykologer.

### **Individuel psykologbehandling af børn**

Pædagogisk Psykologisk Rådgivning PPR, Leder Jakob Holst. Ullasvej 23, Rønne.

**Formål** At barnet arbejder med sine emotionelle, adfærdsmæssige og sociale vanskeligheder med henblik på at styrke barnets kompetencer og egen mestring. Tillige arbejdes der på at understøtte barnets relationelle tilknytningsmønster.

**Målgruppe** Børn og unge i alderen 3-12 år der er henvist til psykologisk behandling af myndighedssagsbehandler.

**Ydelse** Metoderne og rammerne for den individuelle psykologiske behandling af børn, tilrettelægges i forhold til barnets alder, udvikling og problematik. Den individuelle børnebehandling giver psykologen mulighed for at møde barnet på barnets præmisser og forudsætninger. Gennem barnets naturlige udtryksmåde som f.eks. kan være leg, tegning, og samtale, arbejdes der med barnets udvikling og specifikke vanskeligheder.

Med den individuelle tilgang tilstræbes at give barnet mulighed for i eget tempo at udtrykke og arbejde med egne tanker og følelser i et neutralt terapeutisk rum med henblik på at understøtte barnets udvikling. Som udgangspunkt tilbyder psykologen et forløb med ugentlige sessioner til barnet af ca. en times varighed. Behandlingen kan være kortere eller længerevarende. Barnet følges til psykologbehandling af en voksen, som oftest af forældrene. Den individuelle psykologiske behandling i børneteamet kan være legeterapi, kombineret samtale/lege/tegne sessioner, samtaleterapi, traumebehandling, theraplay, mm. Da forældrene er vigtige for barnets udvikling og trivsel, inddrages forældrene som oftest, som en væsentlig del af den individuelle behandling af barnet. Tilbuddet til forældrene kan være i form af støttende samtaler, forælderrådgivning eller et parallelt forløb med forældrebehandling/terapi. Der kan også være behov for at arbejde med familien samlet i forbindelse med barnets behandling.

**Personale:** Socialpsykologer

### **Individuel psykologbehandling af unge**

Pædagogisk Psykologisk Rådgivning PPR, Leder Jakob Holst. Ullasvej 23, Rønne.

**Formål** Formålet med psykologsamtalerne, er at hjælpe den unge med vanskeligheder i livet, ved at den unge bliver klogere på egne følelser, tanker, reaktioner og forhold til andre mennesker. På den måde kan samtalerne skabe nye muligheder for den unge i livet.

**Målgruppe** Unge fra 13-23 år, der er henvist til psykologisk behandling af sagsbehandler.

**Ydelse** Metoderne og rammerne for den individuelle psykologiske behandling af unge, tilrettelægges i forhold til den unges alder, udvikling og problematik.

Psykologen har det overordnede ansvar for, at der sker en psykologisk udvikling i de terapeutiske samtaler, og den unge har et ansvar for at være aktiv i denne proces. Der er altså tale om et samarbejde mellem psykologen og den unge samt evt. den unges familie.

Som udgangspunkt tilbyder psykologen et forløb med ugentlige sessioner til den unge af ca. en times varighed. Behandlingen kan være kortere eller længerevarende.

**Personale:** Socialpsykologer.

## **Dagbehandling 5-13 år**

Børne- og Familiehuset, Leder Henrik Salinas. Sagavej 19, 3700 Rønne.

**Formål** At det enkelte barn kan opnå de samme muligheder for personlig udvikling, sundhed og et selvstændigt voksenliv som deres jævnaldrende. Støtte gives med henblik på udviklingen af barnets sociale, følelsesmæssige og kognitive kompetencer.

**Målgruppe** Børn fra 5-13 år og deres familier.

**Ydelse** Børne-/Familiehuset har et hjemligt miljø og har åbent i dagtimerne på hverdage og enkelte dage om aftenen. Alle indskrevne børn har en egen kontaktpædagog tilknyttet.

I huset varetages almene basale omsorgsopgaver som personlig hygiejne, lektielæsning m.m. ud fra målene i handleplanen. Der vil foregå social træning og støtte. I Børne- og Familiehuset er kontaktpædagogens opgave bl.a. at: Støtte barnet i forhold til social adfærd og omgang med jævnaldrene; støtte og fastholde barnet i skoletilbud og fritidsliv; støtter barnet i at skabe relationer; lære barnet at begå sig socialt og understøtte sociale relationer; inkludere barnet i normalområdet; støtter barnet i dets rolle i hjemmet. Arbejdet kan foregå i hjemmet, i nærmiljøet eller i Børne-/ Familiehuset. Indsatsen vil variere efter forholdene i det enkelte tilfælde. Målet med behandlingen er, at barnet kommer i trivsel og udvikler sig alderssvarende, samt at forældrene udvikler deres kompetence som forældre.

**Personale** Medarbejdere med pædagogisk og/eller socialfaglig uddannelse/erfaring.

## **Familiebehandling til børn der er visiteret til Børne- og Familiehuset**

Børne- og Familiehuset, Leder Henrik Salinas. Sagavej 19, 3700 Rønne.

**Formål** At styrke relationen mellem familien og barnet, ved at arbejde med at familien får mere hensigtsmæssige samspilsformer og bedre indbyrdes relationer.

**Målgruppe** Børn med væsentlige behov i alderen 5-13 år.

**Ydelse** Familiebehandlerne arbejder med børn i alderen 5-13 år og deres familier, hvor kommunikationen i familien er præget af relations forstyrrelser og/eller hvor forældrene har brug for støtte til at tackle uenigheder og kommunikationen i familien. Familiebehandlingen tager udgangspunkt i de af sagsbehandler og familiens fastsatte mål som de fremgår af barnets og familiens handleplan. Familiebehandlerne er en del af fællesfunktionerne i Center for Børn og Familie og løser bl.a. opgaver for Børne- og Familiehuset.

**Personale** Familiebehandlere.

## **Psykolog til børn visiteret til Børne- og Familiehuset**

Børne- og Familiehuset, Leder Henrik Salinas. Sagavej 19, Rønne.

**Formål** At barnet tilbydes målrettet psykologisk bistand og behandling. Dette er for at forebygge, at barnet udvikler mere alvorlige eller permanente psykiske lidelser, eller at undersøge, udrede eller behandle egentlige psykiske traumer.

**Målgruppe** Børn med væsentlige behov i alderen 5-13 år.

**Ydelse** Psykologernes kerneydelser er undersøgelser og udredning af børn og unge, psykologisk behandling, samtaler og rådgivning med børn og deres forældre. Psykologerne er en del af Center for Børn og Familie og løser bl.a. opgaver for Børne- og Familiehuset.

**Personale** Psykologer.

**Varighed** Individuelt efter handleplan.

## **Støtte team til unge med selvskadende adfærd**

Børne- og Familiehuset, Leder Henrik Salinas. Almegårds Kaserne, Byg 36, Rønne.

**Formål** At den enkelte unge kan opnå de samme muligheder for personlig udvikling, sundhed og et selvstændigt voksenliv som deres jævnaldrende. Støtte gives med henblik på at reducere den unges trang til selvskade/spisevægring.

**Målgruppe** Unge mellem 13-18 år og deres familier, hvor den unge har betydelige og varige funktionsnedsættelser med selvskadende symptomer.

**Ydelse** Tilrettelægges individuelt med støtte og rådgivning i specifikke situationer, hvor den unge har trang til selvskade/spisevægring.

**Personale** Familiebehandlere.

## **Dagbehandling 13-18 år**

Ungehuset, Leder Charlotte Bjaler. Sveasvej 3-5, Rønne.

**Formål** At den enkelte unge kan opnå de samme muligheder for personlig udvikling, sundhed og et selvstændigt voksenliv som deres jævnaldrende. Støtte gives med henblik på udviklingen af den unges sociale, følelsesmæssige og kognitive kompetencer.

Ungehuset har til formål, at levere en målrettet og sammenhængende indsats for de unge og deres familier, som har behov for rådgivning/vejledning, forebyggende foranstaltninger.

**Målgruppe** Unge mellem 13-18 år og deres familier, hvor den unge har betydelige vanskeligheder i forhold til jævnaldrene.

**Ydelse** Tilrettelægges således at det passer til den unges dagligdag. Ydelsen udføres af ungekonsulent.

**Personale** Medarbejdere med pædagogisk og/eller socialfaglig uddannelse/erfaring.

**Cafeen og gruppetilbud:** En del af Ungehusets pædagogiske arbejde er organiseret omkring cafeen på Sveasvej 3-5 i Rønne. Cafeen fungerer som samlingssted og er fællesskabs- og

normdannede for de unge. Cafeen har forskellige tilbud og åbningstiden kan variere efter det aktuelle behov. I cafeen er det bl.a. muligt at: Få lektiehjælp, hjælp til jobsøgning m.m., lave mad og spise sammen, få en samtale med en voksen, møde andre unge, fælles ture og aktiviteter, samt gruppetilbud med særligt fokus på aktuelle problemstillinger herunder f.eks.: rusmiddelhåndtering, vredeshåndtering m.m.

**Andre tilbud:** I Ungehuset er der andre tilbud og aktiviteter: Støtte til at fastholde de unge i uddannelse og arbejde, tilbud om telefonvækning af de unge, der har behov for støtte til at komme op og i gang om morgenen. Forældrearbejde i form af rådgivning og vejledning. Ved behov for gruppetilbud til forældre ydes rådgivning og vejledning samt tilbud om fælles undervisningsforløb.

## **4 Aflastning 0-18 år. § 52, stk. 3, nr. 5 og § 84**

Døgn- og Aflastningsinstitution Løvestikken, Leder Flemming Heininge Pedersen. Pihls Allé 10, Klemensker.

**Formål** Aflastningstilbuddet tilbydes som en individuel indsats, målrettet den enkelte brugers behov. Formålet er, at det enkelte barn kan opnå de i forhold til funktionsnedsættelsen bedste muligheder for personlig udvikling, sundhed og et så selvstændigt voksenliv som de har mulighed for.

**Målgruppe** Børn med betydelige og varige fysiske eller psykiske funktionsnedsættelser.

**Ydelse** Aflastning for hjemmeboende børn. Aflastning tilbydes som en individuel indsats, målrettet den enkelte brugers behov. Formålet er, at det enkelte barn kan opnå de i forhold til funktionsnedsættelsen bedste muligheder for personlig udvikling og sundhed. Støtte gives med henblik på udviklingen af barnets sociale, følelsesmæssige og kognitive kompetencer. Indsatsen tilrettelægges individuelt, i forhold til de mål sagsbehandlerne, i samarbejde med forældrene, har fastsat i handleplanen. Der udarbejdes en pædagogisk udviklingsplan som uddyber og konkretiserer målene i handleplanen. Mål for arbejdet med de enkelte brugere fastlægges i samarbejde med anbringende myndighed, forældrene, skolen/børnehave. Børn og unge inddrages i videst muligt omfang under hensyntagen til alder, samt evne til at give udtryk for ønsker og interesser. Den pædagogiske indsats går hånd i hånd med omfattende pleje og omsorg. En stor del, af de børn og unge der er på Løvestikken, har brug for løbende medicinering, som personalet er uddannet til at varetage i tæt samarbejde med forældrene. Vi opfatter forældrene som de vigtigste personer i barnets liv, og derfor bygger pædagogik, omsorg og pleje på et tæt samarbejde mellem forældre og medarbejdere, især de koordinerende kontaktpædagoger der er tilknyttet hvert enkelt barn eller ung.

**Personale** Pædagoger, pædagogiske assistenter, pædagogmedhjælper og husassistenter.

## 5 Fast kontaktperson § 52, stk. 3, nr. 6.

### Kontaktperson til hele familien

Tværgående støttekorps Børne- og Familiehuset ved leder Henrik Salinas. Sagavej 19, Rønne.

**Formål** Ydelsen skal ses som et supplement til forældrenes egne omsorgs- og opdragelsesmæssige kompetencer, såfremt det er godtgjort at forældrene ikke profiterer tilstrækkeligt af et udviklingsorienteret tilbud, men har behov for en varig støtte til at supplere deres egne evner som forældre. Hensigten er at støtte børnene på de områder hvor forældrene ikke formår at være ansvarlige for børnenes udvikling og adfærd. Støtten kan gives til nærmere specificerede områder som f.eks. grænsesætning, hjælp til skolesamarbejde, hjælp til samarbejde med familiens private netværk m.m.

**Målgruppe** Familier der ikke kan udvikle de nødvendige forældrekompetencer, men er i stand til at yde basal omsorg for børnene.

**Ydelse** Konkret støtte i og udenfor hjemmet, med henblik på at skabe en daglig struktur, der tilgodeser barnets behov for forudsigelighed og kontinuitet, deltagelse i samarbejdet med dagtilbud og skole, samt eventuelle fritidstilbud såfremt der er behov for dette. Samarbejde med den øvrige familie til barnet om hjælp og støtte til familien, såfremt familien samtykker til dette. Ydelsen tilbydes individuelt efter handleplanen, men må forventes at vare barnealderen ud. Genbehandles dog minimum én gang årligt. Ydelsen afsluttes, når det må konstateres at familien selv er i stand til at yde tilstrækkelig opdragelse og omsorg for barnet, eller barnet har nået et udviklingstrin hvor det ikke er nødvendigt. Såfremt de fastsatte mål ikke kan opnås bringes sagen tilbage til ny beslutning i Myndighed.

**Personale** Medarbejdere med pædagogisk og/eller socialfaglig uddannelse/erfaring.

### Kontaktperson til den unge

Ungehuset, leder Charlotte Bjaler. Sveasvej 3-5, Rønne.

**Formål** At den enkelte unge kan opnå de samme muligheder for personlig udvikling, sundhed og et selvstændigt voksenliv som deres jævnaldrende. Støtte gives med henblik på udviklingen af den unges sociale, følelsesmæssige og kognitive kompetencer.

Ungehuset har til formål, at levere en målrettet og sammenhængende indsats for de unge og deres familier, som har behov for rådgivning/vejledning, forebyggende foranstaltninger.

**Målgruppe** Unge mellem 13–18 år, med betydelige vanskeligheder i forhold til jævnaldrene.

**Ydelse** Ydelsen tilrettelægges således at det passer til den unges dagligdag. Ydelsen udføres af ungekonsulent.

**Personale** Medarbejdere med pædagogisk og/eller socialfaglig uddannelses/erfaring.

## 6 Anbringelse udenfor hjemmet § 52, stk. 3, nr. 7.

### **Anbringelse i døgninstitution for 0-18 årige fysisk og psykisk funktionsnedsættelser**

Døgn- og Aflastningsinstitution Løvestikken, Leder Flemming Heininge Pedersen. Pihls Allé 10, Klemensker.

**Formål** Aldersgruppen 0-18 årige med fysisk og psykisk funktionsnedsættelser. Det enkelte barn/unge kan opnå de samme muligheder for personlig udvikling, sundhed og et selvstændigt voksenliv som deres jævnaldrende med samme funktionsniveau. Støtte gives med henblik på udviklingen af den unges sociale, følelsesmæssige og kognitive kompetencer.

Døgninstitutionen har til formål, at levere en målrettet og sammenhængende indsats for børnene, de unge og deres familier.

**Målgruppe** Børn og unge mellem 0-18 år, med betydelige og varige funktionsnedsættelser der kræver omfattende og/eller behandling.

**Ydelse** Ydelsen tilrettelægges således at det passer til barnets/den unges dagligdag.

Døgnophold tilbydes som en individuel indsats, målrettet den enkelte brugers behov. Formålet er, at det enkelte barn kan opnå de i forhold til funktionsnedsættelsen bedste muligheder for personlig udvikling og sundhed. Støtte gives med henblik på udviklingen af barnets sociale, følelsesmæssige og kognitive kompetencer. Indsatsen tilrettelægges individuelt, i forhold til de mål sagsbehandlerne, i samarbejde med forældrene, har fastsat i handleplanen. Der udarbejdes en pædagogisk udviklingsplan som uddyber og konkretiserer målene i handleplanen. Mål for arbejdet med de enkelte brugere fastlægges i samarbejde med anbringende myndig, forældrene, skolen/børnehave. Børn og unge inddrages i videst muligt omfang under hensyntagen til alder, samt evne til - i en eller anden form - at give udtryk for ønsker og interesser. Den pædagogiske indsats går hånd i hånd med omfattende pleje og omsorg. En stor del, af de børn og unge der er på Løvestikken, har brug for løbende medicinering, som personalet er uddannet til at varetage i tæt samarbejde med forældrene. Vi opfatter forældrene som de vigtigste personer i barnets liv, og derfor bygger pædagogik, omsorg og pleje på et tæt samarbejde mellem forældre og medarbejdere, især de koordinerende kontaktpædagoger der er tilknyttet hvert enkelt barn eller ung. Det er et selvstændigt mål at børn og unge er så meget sammen med forældrene som det er muligt, ved samvær hjemme, overnatninger og samvær på Løvestikken.

**Personale** Medarbejdere med pædagogisk og/eller socialfaglig uddannelse/erfaring.



## **Anbringelse i konkret godkendt plejefamilie**

Center for Børn og Familie, Faglig konsulent. Ullasvej 23, Rønne.

**Formål** Yde råd og vejledning i netværksfamilier og i konkret godkendte plejefamilier.

**Målgruppe** Konkret godkendte netværksfamilier og konkret godkendte plejefamilier.

**Ydelse** Godkende, rådgive og vejlede i netværksfamilier og i konkret godkendte plejefamilier.

## **Kortvarig anbringelse i Ungehusets værelser**

Ungehuset, leder Charlotte Bjaler. Sveasvej 3-5, Rønne.

**Formål** Værelserne i Ungehuset er et udredningsforløb for at få afklaret og vurderet den unges samlede situation. Herunder muligheder for evt. hjemgivelse med eller uden andre foranstaltninger i hjemmet. Eller vurdere iværksættelse af andre indsatser for den unge, fx anbringelse på eget værelse, eller andre tilbud målrettet den unges behov.

**Målgruppe** Unge der akut ikke kan bo hjemme og hvor der er behov for nærmere afklaring af fremtidigt behov for foranstaltninger/tilbud.

**Ydelse** En anbringelse i Ungehuset er en tidsbegrænset løsning. Værelserne ligger i umiddelbar forlængelse af Ungehusets lokaler. En anbringelse i Ungehuset kombineres altid med en ungekonsulentordning og med mulighed for at benytte Ungehusets øvrige tilbud.

**Personale** Medarbejdere med pædagogisk og/eller socialfaglig uddannelse/erfaring. Der er ikke døgndækning.

**Varighed** 3 til 6 måneder.

## **Anbringelse på eget værelse i Ungehuset**

Ungehuset, leder Charlotte Bjaler. Sveasvej 3-5, Rønne.

**Formål** Eget værelse, er et tilbud og sigtet er at skabe en holdbar social ramme for den unge. En situation, hvor den unge bliver i stand til at tage vare på sig selv og sin hverdag og udvikle kompetencer, der gør at de kan udvise en hensigtsmæssig adfærd og træffe fornuftige valg. Formålet er, at den enkelte unge kan opnå de samme muligheder for personlig udvikling, sundhed og et selvstændigt voksenliv som deres jævnaldrende.

**Målgruppe** Unge i alderen 15 - 18 år, som ikke kan bo hjemme, og som er i stand til at klare sig i egen bolig med støtte.

**Ydelse** Et socialpædagogisk tilbud til unge, hvor støtten ydes i den unges eget hjem. En anbringelse på eget værelse kombineres med en ungekonsulentordning og med mulighed for at benytte ungehusets øvrige tilbud. Tilbuddet tilrettelægges individuelt ud fra den unges handleplan.

**Personale** Medarbejderne med pædagogisk og/eller socialfaglig uddannelse/erfaring. Der er ikke døgndækning.

## **Koordinator**

**Formål** At sikre unge der er i dømt ungdomssanktion i henhold til retsplejelovens § 74 a, får en koordineret sammenhængende indsats, der skal forebygge at de ikke igen begår kriminalitet.

**Målgruppe** Unge mellem 15-18 år, der har begået grovere personfaglig kriminalitet eller anden alvorlig kriminalitet, skal undergive sig en ungdomssanktion. Ungdomssanktionen er en dom til en struktureret, kontrolleret socialpædagogisk behandling af to års varighed.

**Ydelse** Koordinatoren sørger for at inddragelsen af de unge, deres forældre, sagsbehandler og andre relevante parter sker gennem afholdelse af gennemsnitligt 5 netværksmøder i løbet af de 2 år. Afholdelse af netværksmøder er specielt relevant i starten af sanktionen og i forbindelse med overgangen mellem faserne, hvor repræsentanter fra anbringelsesstederne får mulighed for at samle op på, hvor langt man er nået i forhold til målsætningerne for indsatsen i handleplanen og videregiver relevante oplysninger fra den ene fase til den næste fase. Netværksmøderne kan anvendes til at følge op på og give input i forhold til konkretiseringen af handleplanen. Koordinatoren skal være med til at sikre, at målsætningerne om uddannelse, beskæftigelse og bopæl forfølges i alle 3 faser af ungdomssanktionen.

## **7 Efterværn med anbringelse § 76, stk. 3, nr. 1**

Ungehuset, leder Charlotte Bjaler. Sveasvej 3-5, Rønne.

**Formål** Eget værelse, er et tilbud der ydes i forlængelse af en anbringelse inden det 18 år. Sigtet er, at skabe en holdbar social ramme for den unge. En situation, hvor den unge bliver i stand til at tage vare på sig selv og sin hverdag og udvikle kompetencer, der gør at de kan udvise en hensigtsmæssig adfærd og træffe fornuftige valg. Formålet er, at den enkelte unge kan opnå de samme muligheder for personlig udvikling, sundhed og et selvstændigt voksenliv som deres jævnaldrende.

**Målgruppe** Unge i alderen 18–22 år, som har behov for fortsat anbringelse i eget værelse og er i stand til at klare sig i egen bolig med støtte.

**Ydelse** Et socialpædagogisk tilbud til unge, hvor støtten ydes i den unges eget hjem. En anbringelse på eget værelse kombineres med en ungekonsulentordning og med mulighed for at benytte ungehusets øvrige tilbud. Tilbuddet tilrettelægges individuelt ud fra den unges handleplan.

**Personale** Medarbejdere med pædagogisk og/eller socialfaglig uddannelse/erfaring.

## **8 Kontaktperson efterværn § 76, stk. 3, nr. 2, § 76, stk. 2 og § 76, stk. 6.**

Ungehuset, leder Charlotte Bjaler. Sveasvej 3-5, Rønne.

**Formål** At den enkelte unge kan opnå de samme muligheder for personlig udvikling, sundhed og et selvstændigt voksenliv som deres jævnaldrende. Støtte gives med henblik på udviklingen af den unges sociale, følelsesmæssige og kognitive kompetencer.

Ungehuset har til formål, at levere en målrettet og sammenhængende indsats for de unge og deres familier, som har behov for rådgivning/vejledning, forebyggende foranstaltninger.

**Målgruppe** Unge mellem 18–22 år, med betydelige vanskeligheder i forhold til jævnaldrene.

**Ydelse** Ydelsen tilrettelægges således at det passer til den unges handleplan. Ydelsen udføres af ungekonsulent.

**Personale** Medarbejdere med pædagogisk og/eller socialfaglig uddannelse/erfaring.

### **Cafeen og gruppetilbud**

En del af Ungehusets pædagogiske arbejde er organiseret omkring cafeen på Sveasvej. Cafeen fungerer som samlingssted og er fællesskabs- og normdannede for de unge. Cafeen har forskellige tilbud og åbningstiden kan variere efter det aktuelle behov. I cafeen er det bl.a. muligt at: Få lektiehjælp, hjælp til jobsøgning m.m., lave mad og spise sammen, få en samtale med en voksen, møde andre unge, fælles ture og aktiviteter, samt gruppetilbud med særligt fokus på aktuelle problemstillinger herunder f.eks.: rusmiddelhåndtering, vredeshåndtering m.m.

### **Andre tilbud**

I ungehuset er der en række andre tilbud og aktiviteter. Disse er, støtte til at fastholde uddannelse og arbejde, tilbud om telefonvækning til de unge, der har behov for støtte til at komme op og i gang om morgenen, forældrearbejde i form af rådgivning og vejledning og ved behov gruppetilbud til forældre, rådgivning og vejledning af de unge med tilbud om fælles undervisningsforløb efter behov.

## **9 Støtte til forældre med anbragte børn § 54**

### **Tværgående støttekorps**

Børne- og Familiehuset, leder Henrik Salinas, Sagavej 19, Rønne.

**Formål:** Støttepersonen skal støtte forældrene under anbringelsen af barnet herunder hjælpe forældrene med at styrke forældrenes samarbejde og involvering i arbejdet med barnet. Det

styrkede forældresamarbejde kan medføre en større gensidig respekt, mellem på den ene side kommune og anbringelsesstedet og på den anden side forældrene, og hvor forældrene i højere grad oplever at de fortsat har betydning for børnene også under anbringelsen.

**Målgruppe:** Forældremyndighedsindehavere til børn der er anbragt udenfor hjemmet i medfør af servicelovens § 52 stk. 3, nr. 7 og § 58 og som ønsker en støtteperson.

**Ydelse:** Støttepersonen skal give forældrene modspil i forhold til vurdering af egen formåen, hjælpe med udredning af spørgsmål i forhold til den måde det offentlige system fungerer på, hjælpe med forberedelse og evaluering af møder, hjælpe med at læse og forstå skriftligt materiale omkring anbringelsen, støttepersonen kan hjælpe til forbedring af forældreskabet, herunder fastholdelse af kontakt til barnet

**Personale:** Det tilstræbes at støttepersoner til forældre med anbragte børn, har indsigt og viden om de problematikker der er forbundet med anbringelse af børn udenfor hjemmet.

**Varighed:** Individuelt i forhold til barnets anbringelse udenfor hjemmet. Omfanget af indsatsen vurderes én gang årligt, og varer til barnet hjemgives eller fylder 18 år.

## **10 Støttet og overvåget samvær § 71, stk. 2 og stk. 3.**

### **Tværgående støttekorps**

Børne- og Familiehuset, Leder Henrik Salinas. Sagavej 19, Rønne.

**Formål** Det pædagogiske personale skal sikre at samværet mellem barnet/børnene og forældre afvikles på en hensigtsmæssig måde, indenfor de rammer der er afstukket i den af sagsbehandleren udstukne samværsplan. De skal støtte op om, at barnet bliver set, forstået og imødekommet og at barnet ikke udsættes for u hensigtsmæssig adfærd fra forældrenes side. Ligeledes skal det pædagogiske personale støtte op om, at barnet bevarer kontakten med forældrene og ikke bringes i en loyalitetskonflikt mellem forældrene og anbringelsesstedet. Hvor der er tale om overvåget samvær kan det pædagogiske personale endvidere have til opgave at skulle sikre at barnet ikke lider overlast.

**Målgruppe** Forældre hvis børn er anbragt udenfor hjemmet og hvor samværet, af hensyn til barnets trivsel, skal afvikles enten i samarbejde med eller overvårelse af pædagogisk personale. Forældre der i Børne- og ungeudvalget har fået fast overvåget samvær med deres barn/børn.

**Ydelse** Ydelsen har til hensigt at tilrettelægge samværet sammen med forældrene, således at rammerne for samværet er velegnet for barnet. Guide og vejlede forældrene under samværet, hvis det er en del af aftalen. Ved overvåget samvær kan det blive nødvendigt at afbryde samværet, såfremt vilkårene ikke overholdes. Der udarbejdes samværsrapporter til brug for tilrettelæggelse af samværene.

**Personale** Medarbejdere med pædagogisk og/eller socialfaglig uddannelse/erfaring.