

Referat

Deltagere:

Palle K. Tourell, leder af Erhverv, Center for Teknik og Miljø
Jakob Jensen, havnekoordinator, Center for Teknik og Miljø
Ea Krogstrup, havneadministrator, Center for Teknik og Miljø
Aron Kjøller-Hansen, havnefoged, Center for Teknik og Miljø
Dan Hasløv, Hasløv & Kjærsgaard
Holger Jespersen, BSF
Anders Funch Nielsen, Rønne Sejlklub
Flemming Pedersen, Rønne Roklub
Børge Olsen, Vendekredsen
Jørn Olsen, Fritidsfiskerne
Robert Pedersen, Rønne Strandjagforening
Poul-Erik Olsen, Havørreden
Mogens Grønbech, Bornholms Trollingklub

Bornholms Regionskommune
Teknik og Miljø
Skovløkken 4, Tejn
3770 Allinge
+45 56 92 23 15
Ea.Krogstrup@brk.dk
CVR: 26 69 63 48

24. april 2017

Ekstraordinært brugerrådsmøde vedrørende forbedring af Nørrekås Lystbådehavn

1. **Velkommen v/Palle K. Tourell**
2. **Status anlægsprojektet Forbedring af Nørrekås Lystbådehavn v/Jakob Jensen**

Følgende information var sendt til brugerrådet før mødet:

Nu hvor arbejdet med at fjerne gamle pæle og faste broer i det vestlige bassin i Nørrekås Lystbådehavn er afsluttet, er monteringen af de nye flydebroer forestående. Den 20. april 2017 søsætter totalleverandøren NBC Marine de tre nye flydebroer i det vestlige bassin, og underleverandøren Seaflex påbegynder montering af fortøjningssystemet. Inden udgangen af april måned vil der være monteret landgange, fortøjningsbøjler og redningsstiger samt tilsluttet strøm og vand, og broerne vil være klar til at tage i brug. Arbejdet udføres i henhold til den indgåede totalentreprisekontrakt, bevillingen og den information, som løbende er formidlet til havnens brugerråd.

Monteringen af Y-bomme til de nye flydebroer påbegyndes primo maj. Y-bomme på den mellemste bro, hvor der ligger flest fastliggere, vil blive monteret først. Gæstepladserne på den nordligste flydebro og pladserne på den sydligste bro til mindre både vil være klar til højsæsonen.

I forbindelse med ordreafgivelsen drøftede totalentreprenøren, totalrådgiveren Hasløv & Kjærsgaard og kommunen muligheden for at udvikle et Y-bomsprodukt, der havde en række forbedringer i forhold til det produkt, der var beskrevet i kontrakten. EU-regler for området giver en leverandør mulighed for at udføre en opgave som denne med "som-produkter".

NBC Marine valgte at investere i et større udviklingsarbejde, da de så et stærkt forretningspotentiale i at udvikle de brede gangbare Y-bomme til joller, som var et krav i Nørrekås-projektet, og som i dag ikke er et standardprodukt på markedet.

Udviklingsarbejdet resulterede i, at NBC Marine udviklede prototyper på både lange og korte Y-bomme. Y-bommene blev ved første besigtigelse ikke godkendt af bygherre, da kommunen og totalrådgiver Dan Hasløv vurderede, at produktet ikke opfyldte alle kontraktens krav. En efterfølgende test i NBC Marines helt nye testbassin bekræftede kommunens vurdering.

Videreudviklingen af produktet har vist sig at kræve større ændringer end NBC Marine havde forventet, hvorfor NBC Marine nu vælger at levere det fabrikket Y-bomme til første etape, der var udgangspunktet for kontrakten.

NBC Marine vedkender sig ansvaret for den forsinkelse, som projektet er blevet påført som en følge af ovenstående. De forventer at kunne levere forbedrede og unikke Y-bomme til både joller og mellembassin.

Den af NBC Marine påførte forsinkelse betyder at ombygningen af mellembassinet først påbegyndes, når det nye jollebassin er klar til brug. Det giver dog den fordel, at man undgår at skulle tildele midlertidige jollepladser til brugerne fra mellembassinet, samt mulighed for at etablere fiskeredskabsskure i direkte tilknytning til jollepladserne helt fra start.

Forsinkelsen har endvidere betydet, at kommunen har valgt ikke at tildele faste pladser til alle både i Nørrekås inden 1. maj som planlagt. Tildelingen af nye faste pladser i vestligt bassin er i gang og vil blive afsluttet hurtigst muligt. Indtil da etableres der en overgangsordning, hvor bassinets faste brugere ligger på vilkår, der svarer til en mellemting mellem en fast plads og en rotationsplads, og hvor de tilbydes mulighed for gratis at supplere med en plads i Hasle havn.

Etableringen af det nye jollebassin planlægges udført fra september 2017, hvorefter reoveringen af mellembassinet planlægges påbegyndt og færdiggjort inden 1. april 2018.

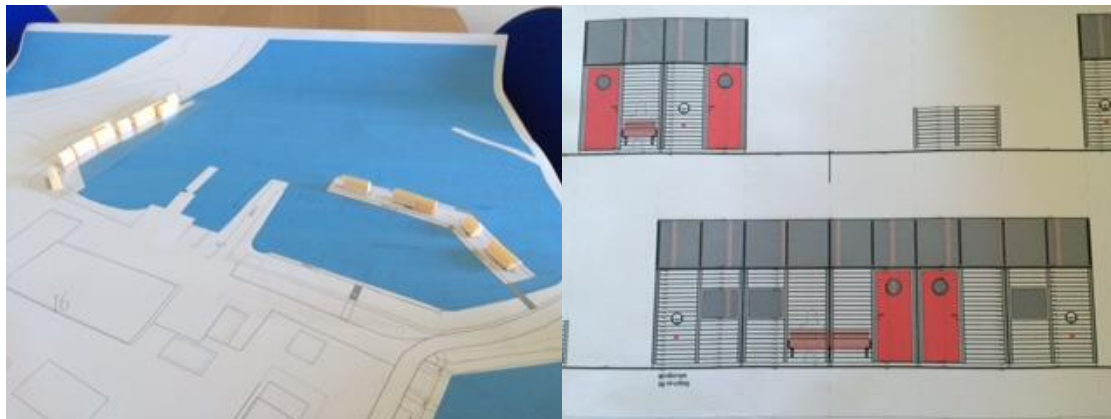
Referat:

Jakob Jensen og Dan Hasløv uddybede den information, der var sendt til brugerrådet inden mødet:

- a) De bomme som NBC Marine er i gang med at udvikle er 4,5 m I-bomme, og muligvis vil der blive udviklet 6-8 m lange bomme, som også er I-bomme. Denne type bomme er ikke kun pænere, men muliggør også, at joller med flad hæk kan ligge med både stævn og agter ind.
- b) Fendersystemet er ikke afklaret endnu, men planen er, at havnen eftermonterer fenderklodser af træ.
- c) Det vil være muligt at nøjes med at fortøje sin båd til Y-bommen og anvende et diagonalt træk – og så fortøje til nabobåden, når den ligger der.
- d) NBC Marine har insisteret på trælistor af marineimprægneret fyrretræ, men de er nemme at skifte og har meget lang holdbarhed.
- e) Broerne er forankret ved en ny metode, hvor alle ankre ligger inde under broerne, hvilket betyder at gæstempladserne ikke er generet af ankre. Den yderste bro er flyttet lidt ind, men der vil være masser af plads mellem broerne – ca. 50 m.
- f) Dan Hasløv redegjorde for, hvorledes NBC Marines ny-udviklede Y-bomme stort set vil være lydløse eftersom der ikke anvendes traditionelle koblinger, men gummikoblinger.

3. Forslag til nye fiskeredskabsskure v/Dan Hasløv

Dan Hasløv præsenterede forskellige muligheder for fiskeredskabsskure ved jollebassinet. Der fulgte en åben drøftelse med brugerrådets medlemmer af de forskellige modeller og placeringer af skure. Dan Hasløv udarbejder nu et oplæg til den fremadrettede proces, herunder ansøgning om byggetilladelse, indhentning af tilbud, m.m. Det blev foreslået, at brugerrådet mødes igen efter sæsonen for at drøfte Dans oplæg.



4. Gennemgang af detailprojekt for det udvidede projekt v/Dan Hasløv

Jakob Jensen og Dan Hasløv gennemgik snit for enkeltbro og dobbeltbro i jollebassinet, snit for mellembassin, herunder Y-bomme på både øst- og vestkaj samt for slæbestedet.

5. Eventuelt

Brugerne spurgte ind til planerne for Rønne Havnefront. Palle K. Tourell og Jakob Jensen orienterede kort om status på projektet.

/EAKRO