

2. april 2024

J. nr. 24/789

Forslag til projekt: Etablering af en fiskebro på matr. 49ø, Klemensker ved Aarsballe mosen, jf. vandløbslovens § 47

Center for Natur, Miljø og Fritid har den 4. januar 2024, modtaget en ansøgning fra Rocio de la Aurora Jensen, Center for Regional udvikling, IT og Sekretariat, vedrørende etablering af en fiskebro ved Aarsballe mosen, matr. 49ø, Klemensker. Ansøgningen er udarbejdet i samarbejde med Matters Arkitekter.

Fiskebroen etableres som led i et større projekt, hvor der også anlægges en platform til rekreativ anvendelse af borgerne og turister på Bornholm. Broen udgør en del af projektet "Fuglemosen".

Lovgrundlag

Der strømmer et vandløb gennem søen. Søen er derfor omfattet af vandløbslovens § 2. Ansøgningen behandles efter vandløbslovens¹ § 47, der omhandler anlæggelse- eller ændringer af broer mv. Anlæggelse af broer er et regulerende tiltag i henhold til vandløbslovens § 17. Bekendtgørelse om vandløbsregulering og –restaurering mv.², uddyber retningslinjerne for reguleringsprojekter.

Parter i sagen

Matr. og ejerlav	Ejer
49ø, Klemensker	Kim Adolfsten Larsen, Stavsdalvej 70, 3760 Gudhjem

Projektet

Formål og begrundelse

Formålet med projektet er at anlægge en fiskebro, som giver adgang til Aarsballe mosen.

Baggrund

Fuglemosen udgør en del af projektet "Vi mødes i det grønne" i Firkløverklyngen. Projektet startede som et borgerinitiativ i Firkløverklyngen i 2019. Projektet er udviklet på baggrund af en borgerundersøgelse og en grundig borgerinddragelsesproces. En lokal styregruppe har i samarbejde med de lokale lodsejere og Bornholms regionskommune nøje udvalgt de mødesteder, som projektet består af.

Projektet er et områdefornyelsesprojekt støttet af både Realdania og Lokale- og Anlægsfonden og med BRK som bygherre. Matters Arkitekter har, i samarbejde med den lokale styregruppe, BRK, repræsentanter fra fondene og borgerne i klyngen, udarbejdet projektets nedslag.

Klyngens vision med projektet er at styrke klyngens sammenhængskraft både fysisk og socialt. Overordnet er målet at øge velvære og sammenhold i klyngen gennem at give flere muligheder for et aktivt natur- og friluftsliv.

¹ [LBK nr 1217 af 25/11/2019.](#)

² [BEK nr 834 af 27/06/2016.](#)

Konkret er ønsket at motivere alle aldersgrupper til oftere at benytte de mange muligheder, der er i klyngen for naturoplevelser og friluftsliv ved at skabe steder og stier der kan:

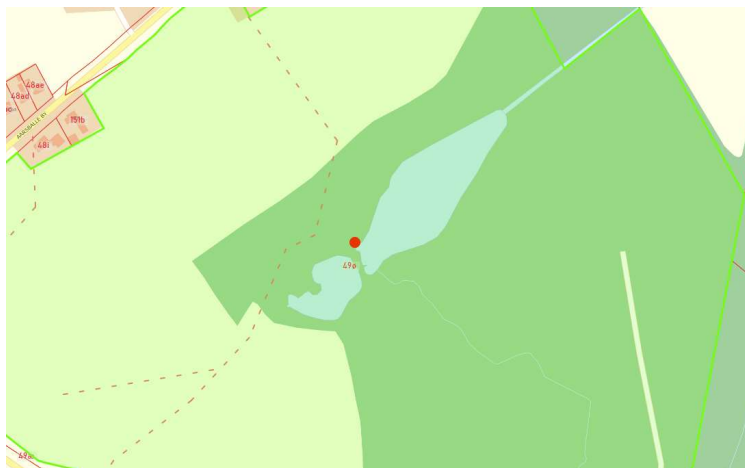
- byde på nye oplevelser i den særegne natur,
- inspirere til udendørs fællesskaber og - aktiviteter, og
- give flere en god anledning til at lege, bevæge sig og opholde sig i det fri.

Konceptet og hovedgrebet i projektet består i at skabe en rute, der forbinder Højlandets fire byer, så beboerne på en tryk og smuk rute aktivt kan bevæge sig mellem byerne og ud i naturen. Ruten er nøje placeret, så der skabes en tur gennem Klyngens fire levende byer og gennem varierede landskaber - fra de åbne, store kulturhistoriske landskaber, til de små kuperede, snoede veje gennem tæt, stille, fredet skov, til dramatisk klippelandskab og gamle jernbanespor. De nye mødesteder er placeret langs ruten og er udvalgt med fokus på at fremhæve de særegne kvaliteter Højlandet har at byde på. Målet er at favne de kulturhistoriske og landskabelige værdier i Højlandet og gøre dem tilgængelige for alle Klyngens beboere.

Projektområdet

Projektet foregår på matr. 49Ø, Klemensker. Matriklen ligger sydøst for Aarsballe by.

Projektområdet er anført med en rød prik på følgende kort:



Figur 1: Matrikelkort der viser projektområdet med en rød prik. På kortet ses også til- og fraledende vandløb (lyseblå streger). Drænen i nærområdet er anført med en rød stiplede strek (Kilde: Kortinfo).

Projektet

Fiskebroen er placeret sammen med en platform i en lille lysning ved Aarsballe mose. En placering, der giver mulighed for at få en god variation af views til den omkringliggende skov og mose samtidig med, at solens stråler rammer stedet det meste af dagen.

Broen giver adgang til søen mens platformen er en del af et uformelt stiforløb, som vil udgøre en destination for besøgere og vandrere på Højlyngsstien, samt et udflyttssted for de lokale beboere i Aarsballe. Visionen er at Aarsballe medborgerhus skal fungere som et naturhus, der kan tilbyde forskellige naturoplevelser og faciliteter til lokale og besøgere udefra. De kan bruge medborgerhuset som base for udflugter i nærområdet, heriblandt til Fuglemosen.

Broen er 1,5 m bred og går ca. 3 m ud i vandet. Broen er opført i træ og står på en hævet søjlekonstruktion i træ eller metal. Platformen, som kobles til broen, er hævet ca. 300 mm over terræn. Broen er hævet ca. 700 mm over vandoverfladen.

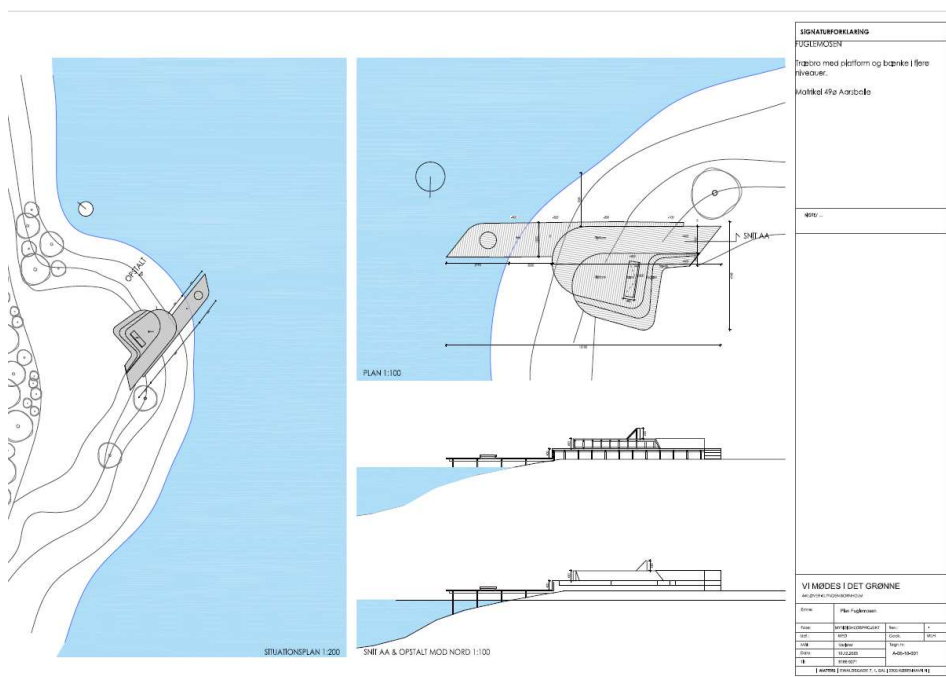
Broens konstruktion opføres i stål og træ. Overfladen udføres i ubehandlet træ, som med tiden vil patinere og blive gråt. Der bruges ikke trykimprægneret træ til konstruktionen.

Nedenstående oversigtskort illustrerer projektets placering, udbredelse og udformning i hovedtræk:



Figur 2: Kort, der viser det samlede projekt (kilde: Ansøgningsmaterialet).

Følgende tegninger viser snit og opstalter af projektets delelementer:



Figur 3: ovenstående tegninger viser broen og de øvrige elementer i projektet. (kilde: Ansøgningsmaterialet).

Søen og gennemstrømmende vandløb

Årsballe mose er en privat sø. Vandet strømmer til søen fra et unavngivet vandløb mod syd. Der kan også være anden tilledning, som kommunen ikke er bekendt med. Søen afvander mod øst til Spagerå.

Afvandings- og afstrømningsmæssige konsekvenser

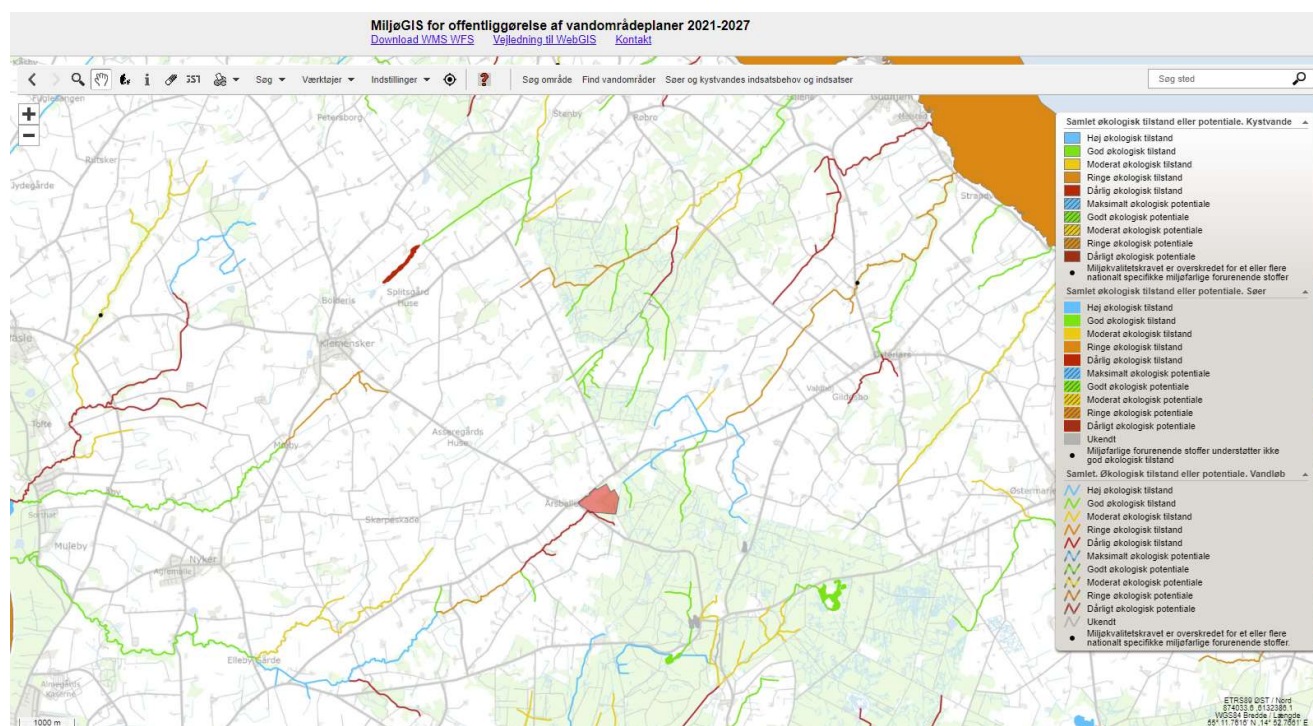
Vandløbsmyndigheden skal ved sin afgørelse tage hensyn til samtlige afvandingsinteresser ved vandløbet. Der skal også foretages en vurdering af de afstrømningsmæssige konsekvenser, som er forbundet med projektet.

Miljømål

Kommunalbestyrelsen skal ved administration af lovgivningen i øvrigt forebygge forringelse af tilstanden for overfladevandområder og grundvandsforekomster og sikre, at opfyldelse af de miljømål, der er fastlagt i bekendtgørelse om miljømål for overfladevandområder og grundvandsforekomster, ikke forhindres, jf. Indsatsbekendtgørelsens § 8³.

Aarsballe mose er ikke målsat jf. Statens Vandområdeplaner, men søen leder til Spagerå, der er målsat til god økologisk tilstand og god kemisk tilstand. Spagerå leder til Østersøen. Den kystnære zone er ligeledes målsat til god økologisk tilstand og god kemisk tilstand.

Følgende kort viser de målsatte strækninger nedstrøms projektområdet (rød polygon) samt den samlede økologiske tilstand i recipienterne:



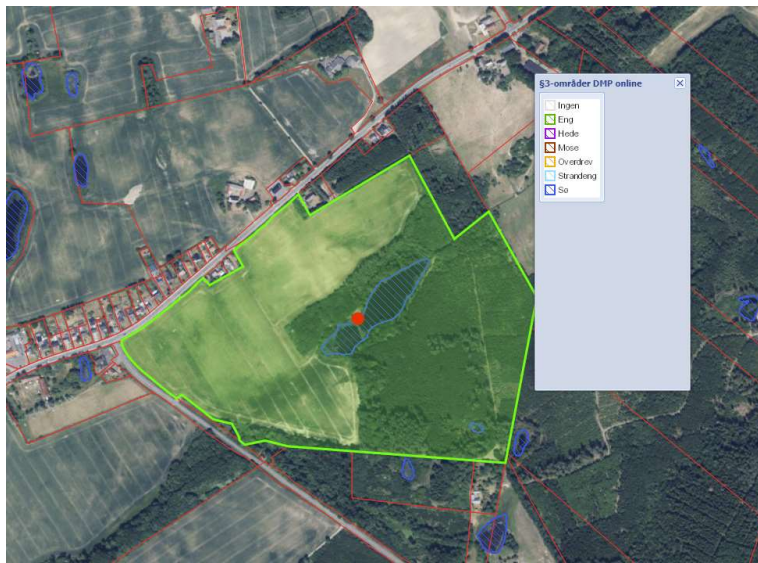
Figur 4: Kort, der viser matriklen hvor projektet foregår (rød polygon). Det målsatte vandløb Spagerå ses med forskellige farver nedstrøms, hvilket repræsenterer tilstanden i diverse afsnit af vandløbet (kilde: MiljøGIS Vandområdeplaner 2021-2027).

Modtagende del af Spagerå er registret med høj økologisk tilstand og ukendt kemisk tilstand. Kvaliteten af de enkelte tilstandsklasser fremgår af bilag. I bilaget fremgår tilstanden for kystvandet også, som er målsat modtagerecipient.

Naturbeskyttelse

Vandløbet som leder til- og fra søen er ikke omfattet af naturbeskyttelseslovens § 3, men søen er omfattet. Den § beskyttede sø og øvrige naturbeskyttede områder i nærområdet ses på følgende kort:

³ [BEK nr 797 af 13/06/2023.](#)



Figur 5: Kortet viser områder tæt på projektområdet, som er omfattet af naturbeskyttelseslovens § 3 (se signaturer) (Kilde: Kortinfo).

Bornholms Regionskommune er ved at foretage en vurdering af, om projektet kræver en dispensation jf. naturbeskyttelseslovens § 3.

Natura 2000

Projektet ligger indenfor Natura 2000- område er nr. 186: Allinge, Ølene og Paradisbakkerne. Området ses på følgende kort:



Figur 6: Kortet viser projektområdet (turkis prik) og det nærmeste Natura 2000-område (gul skravering) (Kilde: Kortinfo).

Bilag IV

Det fremgår af habitatbekendtgørelsens § 10, at der ikke kan gives tilladelse, dispensation, godkendelse m.v., hvis det ansøgte kan beskadige eller ødelægge yngle- eller rasteområder i det naturlige udbredelsesområde for de dyrearter, der er optaget i habitatdirektivets bilag IV, eller ødelægge de plantearter, som er optaget i habitatdirektivets bilag IV, i alle livsstadier.

Bornholms Regionskommune vil i forbindelse med behandlingen af sagen, foretage en vurdering af, om der er Bilag IV arter i projektområdet eller om projektet kan påvirke potentielle leve- eller rasteområder for bilag IV arter.

Fredninger og byggelinjer

Der ikke registreret fredninger indenfor projektområdet. Projektet berører en skovbyggelinje.

Økonomi

Broen bliver opført sammen med en siddeplatform, for hvilke den samlede budgettramme er 430.000 kr. Fiskebroen udgør ca. 40 000 kr. af dette budget.

Fremadrettet vedligehold af anlægget

Bygherre har det fremadrettede ansvar for at vedligeholde broen, så det er sikkert at færdes på den. Bygherre har også ansvaret for at tage den ned igen, såfremt dette ønskes. Såfremt der bliver behov for at foretage ændringer af broen, så kan det kræve en godkendelse af vandløbsmyndigheden.

Tidsplan

Når tilladelse foreligger. Ansøger ønsker at opføre broen i perioden maj-juli 2024.

Høring

Forslaget til projektet fremlægges for offentligheden til gennemsyn i 4 uger. Ansøger og bredejere underrettes skriftligt om fremlæggelsen.

Bemærkninger skal være kommunen i hænde senest den: **30. april 2024**.

Hvis du har spørgsmål eller bemærkninger til projektet, bedes du indsende disse til nmf@brk.dk att. Vandløbsmedarbejder; Tine Kent Egedal anført journalnummeret, som fremgår i øverste højre hjørne side 1.

Nødvendige tilladelser

Det samlede projekt kræver også en byggetilladelse, en landzonetilladelse og en dispensation jf. naturbeskyttelsesloven. Der er ansøgt om disse godkendelser.

Når høringsperioden er slut, vil Center for Natur, Miljø og Fritid tage endelig stilling til vandløbsansøgningen på baggrund af projektets udformning kontra gældende lovgivning og indkomne bemærkninger.

Hvis sagen kræver godkendelse jf. naturbeskyttelsesloven, miljøbeskyttelsesloven, vandforsyningsloven eller fiskeriloven, kan der først træffes afgørelse jf. vandløbsloven, når der er truffet afgørelse jf. disse bestemmelser.

Kontakt

Ved spørgsmål til projektforslaget, kan Tine Kent Egedal kontaktes på e-mail: tine.kent.egedal@brk.dk

Center for Natur, Miljø og Fritid.

Bilag:

Registreret tilstand i Spagerå jf. MiljøGIS vandområdeplaner 2021-2027:

Samlet, Økologisk tilstand eller potentiale, Vandløb



Vandområdedistrikt:	Bornholm
Hovedvandopland:	Bornholm
Kommune 1:	Bornholm
Kommune 2:	
Kommune 3:	
Kommune 4:	
DK Vandområde ID:	03947_a
EU Vandområde ID:	DKRIVER7320
Navn:	Spagerå, C, typ 1
Kategori af overfladevandområde:	Vandløb
Længde:	4,21
Enhed:	km
Naturlig, kunstig eller stærkt modificeret:	Naturlig
Typologi:	RW1
Miljømål for samlet økologisk tilstand/potentiale:	God økologisk tilstand
Miljømål for kemisk tilstand:	God kemisk tilstand
Samlet økologisk tilstand/potentiale:	Høj økologisk tilstand
Bemærkning til samlet økologisk tilstand/potentiale:	
Kemisk tilstand:	Ukendt kemisk tilstand
Økologisk tilstand/potentiale, planter (makrofyter):	Ukendt
Økologisk tilstand/potentiale, smådyr (bentiske invertebrater):	Høj økologisk tilstand
Økologisk tilstand eller potentiale, alger (fyto-benthos):	Ukendt
Økologisk tilstand/potentiale, fisk:	Ukendt
Økologisk tilstand/potentiale, nationalt specifikke stoffer:	Ukendt
Ingen fiskevandsinteresse, Vandløb:	Ingen fiskevandsinteresse
Naturgivne forhold, Vandløb:	

Links:
[Link til vandoplanddata.dk for søgning i data](#)
[Se eventuelle baggrundsdata for morfologiske forhold \(DEI\) på vandoplanddata.dk:](#)

Registreret tilstand i Østersøen, jf. MiljøGIS vandområdeplaner 2021-2027:

