



Natura 2000 - Handleplan

Randkløve Skår

Natura 2000-område nr. 213
Habitatområde H213

Kolofon

Titel: Natura 2000-handleplan for Randkløve Skår

Udgiver: Bornholms Regionskommune
Ullasvej 23
3700 Rønne
www.brk.dk

Naturstyrelsen
Haraldsgade 53
2100 København Ø
www.nst.dk

År: 2012

Forsidefoto: Bornholms Regionskommune

ISBN nr.: 978-87-7279-567-6

Må citeres med kildeangivelse

Indholdsfortegnelse

Kolofon	2
Baggrund.....	4
Sammendrag af den statslige Natura 2000-plan	5
Mål for planperioden.....	7
Forventede metoder og forvaltningstiltag	8
Prioritering af den forventede forvaltningsindsats.....	11
Forventet effekt	12
Bilag 1: Naturtyper og arter på udpegningsgrundlag.....	14
Bilag 2: Fordeling af indsats mellem handleplan-myndigheder og offentlige lodsejere	15
Bilag 3: Kort med kortlagte naturtyper	16
Bilag 4: Resumé af offentlige lodsejeres drifts- og plejeplaner.....	17
Bilag 5: Forklaring af Natura 2000-begreber m.m.	18
Bilag 6: Strategisk Miljøvurdering	22
Bilag 7: Høringsperiode og svar.	22

Baggrund

Der er udarbejdet statslige Natura 2000-planer for 246 Natura 2000-områder, som kan findes her: [Natura 2000-plan](#).

Denne handleplan er en udmøntning af Natura 2000-plan for område nr. 213 Randkløve Skår.

Handleplanen er udarbejdet af Bornholms Regionskommune og Naturstyrelsen.

Bornholms Regionskommune er ansvarlig for de dele af handleplanen, der vedrører kommunens geografiske område på land og kystnære områder - bortset fra skovbevoksede, fredskovspligtige arealer. Kommunen sikrer gennemførelse for sit område inden udgangen af år 2015.

Naturstyrelsen er ansvarlig for de dele af handleplanen, der vedrører de skovbevoksede, fredskovspligtige arealer. Naturstyrelsen sikrer gennemførelse af disse dele af handleplanen inden udgangen af år 2021.

Der er ingen offentlige lodsejere i området.

Handleplanen er udarbejdet med hjemmel i miljømålsloven (lovbekendtgørelse nr. 932 af 24/9 2009), bekendtgørelse nr. 1117 af 25/11 2011 om kommunalbestyrelsernes Natura 2000-handleplaner og bekendtgørelse nr. 1116 af 25/11 2011 om tilvejebringelse af Natura 2000-skovplanlægning

Det fremgår af lovgivningen:

- at en handleplan skal indeholde:
 - en prioritering af handleplan-myndighedens forventede forvaltningsindsats i planperioden
 - en angivelse af mål og forventet effekt for de enkelte aktiviteter
 - de forventede metoder og forvaltningstiltag, som handleplan-myndigheden vil tage i brug for at forbedre naturtilstanden eller fastholde gunstig bevaringsstatus
- at en handleplan ikke må stride imod retningslinjer fastsat i den statslige Natura 2000-plan.
- at en handleplan skal være så konkret, at dens gennemførelse kan vurderes. Dog må handleplanen ikke foregribe det præcise indhold af de aftaler eller afgørelser, der træffes i forhold til den enkelte lodsejer i forbindelse med gennemførelse af handleplanen.

Alle myndigheder skal i deres arealdrift, naturforvaltning eller ved udøvelse af deres beføjelser i henhold til lovgivningen i øvrigt lægge Natura 2000-planen og -handleplanen til grund.

I handleplanen anvendes en række Natura 2000-begreber m.m., som er defineret nærmere i bilag 5.

Sammendrag af den statslige Natura 2000-plan

Natura 2000-område nr. 213 Randkløve Skår.

Hele planen kan ses på:

http://www.naturstyrelsen.dk/Naturbeskyttelse/Natura2000/Natura_2000_planer/Se_Planerne/126_246/213_Randkloeve.htm

Områdebeskrivelse

Området ligger på Østbornholm langs kysten mellem Saltuna og Bølshavn. Det samlede areal er på ca. 37 ha. Dets udstrækning langs kysten er ca. 2,5 km, og området når ca. 0,5 km ind i landet langs Klintebæk, ca. 50 m over havoverfladen.

Vigtigste naturværdier

Området er udpeget for at beskytte ni habitatnaturtyper. Naturværdierne i habitatområdet består i hovedsagen af de mere eller mindre nøgne kystklipper, kærerne og den stejle skovdækkede klippeskråning ind mod land. I skoven findes flere mindre åløb i dybtliggende ålejer i klippesprækker.

Området huser flere sjældne, fredede, rød- eller gullistede plantearter, heriblandt melet kodriver. På klippekysten findes en lang række små, vandfyldte ”rock-pools”, der kan være ynglested for bl.a. strandtudse og grønbroget tudse. Der er ikke registreret nogen arter på udpegningsgrundlaget.

Trusler mod områdets naturværdier

Der er foretaget en tilstandsvurdering for de fleste af områdets naturtyper, og truslerne mod udpegningsgrundlaget er registreret.

Nogle af de naturtyper, som området er udpeget for at beskytte, vurderes at være påvirket af atmosfærisk kvælstofdeponering (eutrofiering). Desuden er der flere steder problemer som følge af tilgroning af lysåbne naturtyper med høje urter og græsser eller med træer og buske, ligesom invasive arter er en trussel for naturværdierne flere steder i området. Endelig er opretholdelsen af naturtyperne strandeng, kalkoverdrev og tidvis våd eng truet, fordi de kun er til stede på små og fragmenterede arealer. Intensiv skovdrift kan medføre, at skovnaturtyper forringes eller ødelægges, eller at skovnaturtyper konverteres til skovnaturtyper, der ikke er omfattet af habitatdirektivet.

Målsætning

Det overordnede mål for området er at sikre eller genoprette gunstig bevaringsprognose for de naturtyper og arter, der udgør områdets udpegningsgrundlag.

Bevaringen af de lysåbne naturtyper kalkoverdrev, surt overdrev, tidvis våd eng og rigkær prioriteres højt, fordi disse naturtyper er truede. Bevaringen af naturtyperne kystklint/klippe og strandeng samt af skovnaturtypen elle- og askeskov prioriteres ligeledes højt på grund af arealernes størrelse.

Bevaringen af de lysåbne naturtyper sikres.

Naturtypernes areal sikres opretholdt eller øget, og deres naturtilstand at være god-høj overalt, hvor de givne naturforhold muliggør det.

Kildevæld i området sikres en god vandkvalitet og at være gode levesteder for forekomsterne af de arter, der er karakteristiske for dem.

Områdets økologiske sammenhæng og robusthed (dets økologiske integritet) sikres som helhed i området i form af en for naturtyperne hensigtsmæssig drift/pleje og hydrologi, en lav næringsstofbelastning samt gode sprednings- og etableringsmuligheder for arterne.

Indsats

Oversigt over væsentlige indsats til gennemførelse af denne plan:

Indsats	Stort omfang	Mindre omfang	Undersøges nærmere	Ikke anvendt
Rydning, fjernelse af uønsket opvækst Herunder bekæmpelse af invasive arter		X		
Forbedring af hydrologi Fx ved at standse dræning, genoprette vandløb, fjerne diger			X	
Ekstensiv drift Fx indførsel eller opretholdelse af græsning, høslæt mm.		X		
Sikring af arealer Sikring af natur der ikke pt. er beskyttet (fx stenrev og skovnatur)		X		
Reducere forstyrrelser Fx færdsel, sejlads og jagt				X
Forbedring/sikring af levesteder Fx ved etablering af vandhuller, sikring af redetræer eller større fouragerings- eller yngleområder				X

Indsatsen vil helt overvejende dreje sig om at sikre og/eller genindføre lysåbne forhold ved rydning af opvækst og drift (græsning) af naturtyperne samt gennemføre en indsats over for invasive plantearter. Indsatsen for skovene vil helt overvejende dreje sig om beskyttelse af skovarealerne, samt sikring af hensigtsmæssig skovnaturtypebevarende drift og pleje.

Mål for planperioden

(Natura 2000-planens indsatsprogram)

Natura 2000-planens indsatsprogram er bindende retningslinjer for handleplanen i første planperiode, og anvendes derfor som handleplanens mål. Dette indsatsprogram skal være gennemført med udgangen af år 2015, dog år 2021 for de skovbevoksede, fredskovspligtige arealer. Indsatsprogrammet vedrører alene naturtyper og arter, som er på udpegningsgrundlaget for Natura 2000-området, jf. bilag 1.

Indsatsprogrammet er på side 18 i [Natura 2000-planen](#).

Her er et sammendrag af Natura 2000-planens indsatsprogram:

Naturtyper:

- Der sikres den for naturtyperne mest hensigtsmæssige hydrologi. Det undersøges nærmere, hvor der er behov for at skabe en mere hensigtsmæssig hydrologi i skovnaturtyperne, og disse steder sikres den for skovnaturtyperne mest hensigtsmæssige hydrologi.
- De lysåbne terrestriske naturtyper skal sikres en hensigtsmæssig ekstensiv drift og pleje.
- Skovnaturtyperne sikres en skovnaturtypebevarende drift og pleje eller udlægges i særlige tilfælde til urørt skov.
- Skovnaturtyper sikres. Der kan dog være tale om en dynamisk situation, hvor det ikke nødvendigvis er de samme forekomster, der over tid bidrager til sikring af en skovnaturtype.
- Invasive arter som kæmpe-bjørneklo og rynket rose bekæmpes, og deres spredning forebygges.

Indsatser som forventes gennemført via anden planlægning end handleplanen:

Husdyrgodkendelsesloven:

Reduktion af kvælstofdeposition fra luften på områdets naturtyper sker ved administration af husdyrgodkendelsesloven.

Vandplanen:

I Natura 2000-planlægningen er der som udgangspunkt lagt til grund, at vandplanlægningen i sig selv vil medføre en forbedret vandkvalitet og mere naturlig hydrologi. De generelle virkemidler i vandplanen vil reducere tilførslen af næringsstoffer til overfladevande generelt. Der er herudover ikke i vandplanen konkrete indsatskrav, som påvirker dette Natura 2000-område.

Forventede metoder og forvaltningstiltag

Her angives de metoder og forvaltningstiltag, som forventes at skulle anvendes for at opfylde handleplanens mål (Natura 2000-planens indsatsprogram). Der angives dog *ikke* metoder og forvaltningstiltag for offentlige arealer, hvor lodsejerne selv udarbejder drifts- og plejeplaner for at gennemføre Natura 2000-planen. Der henvises til resuméerne af denne offentlige drifts- og plejeplanlægning i bilag 4.

Den konkrete indsats på et areal forventes i stort omfang udmøntet ved, at lodsejeren søger om tilskud fra en række særlige tilskudsordninger under Landdistriktsprogrammet. For nærmere information henvises til [NaturErhvervsstyrelsen](#) og – for skovbevoksede arealer – til [Naturstyrelsen](#).

De forventede metoder og forvaltningstiltag angives for naturtyperne på udpegningsgrundlaget, jf. bilag 1. Hovedparten af arealet med naturtyper er kortlagt, og kan ses på hjemmesiden [PRIOR](#). Der er medtaget et skøn over omfanget af de enkelte metoder og forvaltningstiltag for disse kortlagte arealer, herunder et skøn over omfanget af igangværende indsatser, der bidrager til at gennemføre handleplanens mål.

Arealer angivet i tabel 1 er potentielle bruttoarealer, der vil blive undersøgt nærmere i planperioden med henblik på at vurdere gennemførlighed. Indsatsens præcise omfang i planperioden vil bero på en biologisk, teknisk og økonomisk vurdering og vil sikre Natura2000-planens målopfyldelse ved at:

- Arealer med disse naturtyper indenfor Natura2000-området ikke går tilbage
- Tilstanden samlet set ikke forringes i denne planperiode.

Beskrivelse af de enkelte metoder og forvaltningstiltag:

Rydning af uønsket opvækst

På lysåbne naturtyper kan der være behov for at rydde træer og buske. Det drejer sig i dette område om følgende naturtyper: strandeng (1330), kalkoverdrev (6210), tidvis våd eng (6410) og kildevæld (7220). Der foregår i dag rydning på ca. 1,1 ha som led i den igangværende indsats. Der skønnes at være behov for pletvis rydning af opvækst på yderligere 0-0,7 ha af de kortlagte naturtyper.

Sikring af skovnaturtyper

Det fremgår af Natura 2000-planens indsatsprogram, at ”skovnaturtyper sikres”. Det vil primært ske ved at sikre en skovnaturtypebevarende drift og pleje - se bilag 5. Der skønnes at være behov for, at i størrelsesordenen 1,4 ha omfattes af en skovnaturtypebevarende drift og pleje, hvoraf 0 ha skønnes allerede at være beskyttet på denne måde. I særlige tilfælde er der behov for at udlægge arealer med skovnaturtyper til urørt skov. Det drejer sig primært om arealer, som i forvejen har haft minimal eller ingen hugst. Der skønnes at være behov for, at 0 ha udlægges til urørt skov.

Forbedring af hydrologi

Det fremgår af Natura 2000-planens indsatsprogram, at der skal ”sikres den for naturtyperne mest hensigtsmæssige hydrologi”. Dette mål skønnes allerede at være opfyldt for alle områdets naturtyper, hvorfor der ikke gøres nogen indsats for hydrologi i området.

Græsning eller høslæt

Hovedparten af de lysåbne naturtyper forventes typisk plejet med ekstensiv græsning og/eller høslæt. I dette Natura 2000-område udgøres de lysåbne naturtyper af strandeng (1330), kalkoverdrev (6210), tidvis våd eng (6410) og kildevæld (7220). Der er i dag afgræsning på ca. 1,2 ha af disse. På de resterende ca. 1 ha vurderes græsning ikke at være relevant eller mulig på grund af naturtypernes beliggenhed i klippeterræn, og fordi naturtilstanden for naturtyperne i området i forvejen er god.

Bekæmpelse af invasive arter

Ifølge Natura 2000-planen udgør de invasive arter rynket rose og kæmpe-bjørneklo et problem enkelte steder i naturtyperne tidvis våd eng (6410) og kildevæld (7220). Disse naturtyper udgør 0,6 ha i området. Der skønnes derfor at være behov for at bekæmpe invasive arter på 0-0,6 ha i området.

I tabel 1 angives de forventede metoder og forvaltningstiltag. Tabellen er inddelt i 2 grupper:

- Lysåbne naturtyper, inkl. sø- og vandløbsnaturtyper (se bilag 5)
- Skovnaturtyper (se bilag 5)

Tabel 1: Forventede metoder og forvaltningstiltag for naturtyperne

Forventede metoder og forvaltningstiltag	Skøn over omfanget af:		
	Igangværende indsats	Behov for ny indsats	Samlet indsats
Lysåbne naturtyper:			
Rydning af uønsket opvækst	Ca. 1,1 ha	0-0,7 ha	Op til 1,1-1,8 ha
Forbedring af hydrologi	0 ha	0 ha	0 ha
Græsning eller høslæt	Ca. 1,2 ha	0 ha	Op til 1,2 ha
Bekæmpelse af invasive arter	0 ha	0-0,6 ha	0-0,6 ha
Skovnaturtyper:			
<i>Skov med fredskovspligt:</i>			
Skovnaturtypebevarende drift og pleje	0 ha	Op til 1,4 ha	Op til 1,4 ha
Urørt skov	0 ha	0 ha	0 ha
Forbedring af hydrologi	0 ha	0 ha	0 ha
<i>Skov uden fredskovspligt:</i>			
Skovnaturtypebevarende drift og pleje	-	-	-
Urørt skov	-	-	-

Særligt for lysåbne naturtyper:

- Igangværende indsatser: Dækker indsatser, som Bornholms Regionskommune enten selv udfører, eller som kommunen har viden om bliver udført af andre, samt arealer omfattet af en aftale om pleje af græs- og naturarealer (tidligere MVJ) i hele eller dele af planperioden.
- Behov for ny indsats: dækker det samlede behov fratrukket igangværende indsats. Det samlede behov er opgjort for hvert forvaltningstiltag ud fra følgende kriterier:

- Rydning af uønsket opvækst: arealer registreret med kronedække på 10-25% og opefter (ved-vegetation i kategori 3-4) suppleret med en konkret vurdering ud fra kommunens kendskab til arealerne.
 - Forbedring af hydrologi: arealer registreret med hydrologi-afvanding i kategori 3-4, som svarer til, at afvanding medfører sommerudtørring og begyndende tilgroning til udbredt tørlægning. Dette dog kun for fugtige-våde naturtyper, hvor en indsats for at forbedre hydrologien er omfattet af Natura 2000-planens indsatsprogram.
 - Græsning/høslæt: I udgangspunktet skønnes alle lysåbne naturtyper at have behov for græsning eller høslæt dog med undtagelse af visse naturtyper samt arealer, hvor de naturgivne eller praktiske forhold ikke muliggør denne plejeform.
 - Bekæmpelse af invasive arter: et skøn ud fra Natura 2000-planens informationer samt konkret viden om området.
- Generelt kan plejebehov på lysåbne naturtyper være undervurderet pga. den kortlægningsmetode, der er anvendt ved kortlægning. Således kan der være plejebehov på et areal, som er kortlagt f.eks. som 50 % hede i mosaikstruktur, mens ”alt det indimellem” ikke opfylder kriterierne eller ikke er kortlagt som en habitatnaturtype. I sådanne tilfælde vil plejebehovet reelt være større end arealet af den kortlagte naturtype alene, idet hele arealet nødvendigvis må plejes.

Særligt for skovnaturtyperne:

- ❖ For skovnaturtyperne i området gælder, at det kun er fredskovspligtige arealer, som på nuværende tidspunkt er kortlagt. Således er tilstanden kun vurderet for fredskovspligtige skovnaturtyper.
- ❖ Igangværende indsatser
Dækker skovarealer, der i hele planperioden er beskyttet ved skovlovsaftale, fredning eller lignende. I særlige tilfælde kan der være behov for en supplerende beskyttelsesindsats.

Bemærk: Træbevoksede moser, hvor vegetationen er opstået naturligt, er omfattet af naturbeskyttelseslovens § 3 eller skovlovens § 28. Det kan omfatte 91D0 Skovbevokset tørvemose og 91E0 Elle- og askeskov. Sådanne arealer er ikke medtaget under ”Igangværende indsatser” i tabel 1, selvom beskyttelsen kan være tilstrækkelig.

- ❖ Reduktion af arealet med skovnaturtyper
I forbindelse med opretholdelse af de truede naturtyper 6410 Tidvis våd eng og 7220 Kildevæld kan der forekomme mindre reduktioner i arealet med 91E0 Elle- og askeskov. Der kan på sigt opstå konflikt mellem opretholdelse af tidvis våd eng og kildevæld i forhold til, at elle- og askeskov naturligt vil kunne brede sig på arealerne. Det prioriteres, at kildevæld er lysåbne, med mindre en beskyttet tilstand skyldes en ældre bevoksning af træer.

Prioritering af den forventede forvaltningsindsats

I første planperiode gælder indtil videre den med Grøn Vækst afledte nationalpolitiske præmis om frivillighed i Natura2000-indsatsen, hvilket også er baggrunden for økonomiaftalen for 2013 mellem regeringen og KL, der lægger de økonomiske rammer for den kommunale Natura2000-indsats.

Indsatsen i 1. planperiode skal standse tilbagegangen for naturtyper og arter på udpegningsgrundlaget. I Natura 2000-planen er dette mål udmøntet i fire sigtelinjer:

1. Sikring af tilstanden af eksisterende naturarealer og arter
2. Sikring af de små naturarealer
3. Sikring af naturtyper og levesteder som ikke er beskyttede
4. Indsats for truede naturtyper og arter

De fire sigtelinjer lægger niveauet for den indsats, som handleplanmyndighederne skal gennemføre, og er udtryk for den nationale prioritering i 1. planperiode.

Her beskrives de dele af indsatsprogrammet, som handleplanmyndighederne forventes at gennemføre med særligt fokus og tidligt i planperioden:

Lysåbne naturtyper:

- De lysåbne terrestriske naturtyper sikres en hensigtsmæssig ekstensiv drift og pleje. Særlig prioritet har det, at igangværende pleje med afgræsning fortsættes.
- Invasive arter som kæmpe-bjørneklo og rynket rose bekæmpes, hvor de forekommer i naturtyperne tidvis våd eng (6410) og kildevæld (7220).

Skovnaturtyper:

- Skovnaturtypen 91E0 Elle- og askeskov sikres ved en skovnaturtypebevarende drift og pleje.

Forventet effekt

Her beskrives den forventede naturmæssige effekt ved at gennemføre de enkelte aktiviteter. Den faktiske naturmæssige effekt for naturtyper og arter vil løbende blive fulgt i det nationale overvågningsprogram, NOVANA.

Lysåbne naturtyper:

Rydning af uønsket opvækst

I forbindelse med pleje af lysåbne arealer vil det ofte være nødvendigt at foretage en rydning af buske og træer. Det vil typisk være arealer, hvor græsning eller slåning har været enten utilstrækkelig eller helt opgivet, og der har indfundet sig uønsket opvækst af træer og buske. Det kan f.eks. i dette område være rødæl. Rydningen sikrer, at den flora og fauna, der trives med lysåbne forhold, ikke skygges bort. Det er vigtigt, at det ryddede opvækst fjernes for at skabe gode vækstbetingelser for den lysåbne vegetation.

Ved rydning af arealer med stort potentiale for at udvikle ny habitatnatur vil den vegetation, der er karakteristisk for naturtypen få mulighed for at indfinde sig. Det gælder særligt for tidlige tilgroningsstadier af naturtyperne.

Græsning eller høslæt

Hovedparten af de lysåbne naturtyper er betinget af græsning eller høslæt. Overlades de til sig selv uden drift, vil de gro til i høje urter og græsser og med tiden springe i krat og skov. Det er en naturlig proces, men hvis det får lov at ske, vil et stort antal arter, der hører til de lysåbne naturtyper, blive skygget bort. Græsning eller høslæt vil derfor have en stor positiv effekt på de fleste lysåbne naturtyper og vil ofte være en forudsætning for gunstig bevaringsstatus. Der er dog enkelte lysåbne naturtyper, som ikke eller kun i særlige tilfælde vurderes at have behov for afgræsning eller høslæt - i dette område drejer det sig om dele af naturtyperne strandeng (1330), kalkoverdrev (6210), tidvis våd eng (6410) og kildevæld (7220). Græsning eller høslæt kan endvidere være et middel til at bekæmpe invasive arter og problemarter.

Når afgræsning foregår uden eller med begrænset tilskuds fodring eller suppleret med høslæt, hvor det afslåede materiale fjernes, vil effekten være særlig positiv, idet plejen i disse tilfælde både sikrer lysåbne forhold og fjerner næringsstoffer fra arealerne.

Bekæmpelse af invasive plantearter

Invasive plantearter er arter, der af mennesket er blevet flyttet fra en del af verden til en anden og her påvirker vores hjemmehørende arter negativt ved at sprede sig aggressivt på bekostning af de øvrige arter i naturtypen. Det er f.eks. rynket rose og kæmpe-bjørneklo. Bekæmpelsen sker ud fra en faglig vurdering ift. den enkelte invasive arts biologi og den naturtype, den har etableret sig i. Den invasive art bekæmpes, så etablerede bestande fjernes og den videre spredning af arten forhindres. Det kan ske ved græsning med husdyrarter, der spiser planterne, gentagen slåning, som stresser planten og forhindrer dens videre udvikling, eller ved opgravning af den pågældende plante. Den samlede effekt vil være, at udbredelsen og spredningen af de invasive arter begrænses.

Skovnaturtyper:

Skovnaturtypebevarende drift og pleje

Med den skovnaturtypebevarende drift og pleje beskyttes skovnaturtyperne mod gødsning, sprøjtning og yderligere afvanding. I nogle tilfælde etableres mere naturlige vandstandsforhold. Der sikres nogle af de naturmæssigt vigtige strukturer, f.eks. vedvarende skovdække, en vis andel uforstyrret jordbund, hule og døde træer. De karakteristiske træarter for skovnaturtyperne fremmes, og invasive arter kan bekæmpes. I særlige tilfælde plejes skovnaturtyperne med gamle driftsformer såsom skovgræsning og stævning. Den samlede forventede effekt er en sikring af skovnaturtyperne.

Bilag 1: Naturtyper og arter på udpegningsgrundlag

Udpegningsgrundlag for Habitatområde nr. 213:

Naturtypenr.	Naturtype	Handleplan-myndighed		I alt
		Bornholms Regionskommune	Naturstyrelsen	
1230	Kystklint/klippe			<i>ej kortlagt</i>
1330	Strandeng	1,6 ha	0 ha	
5130	Enekrat			<i>ej kortlagt</i>
6210	Kalkoverdrev	0,1 ha	0 ha	
6230	Surt overdrev			<i>ej kortlagt</i>
6410	Tidvis våd eng	0,5 ha	0 ha	
6430	Urtebræmme			<i>ej kortlagt</i>
7220	Kildevæld	0,1 ha	0 ha	
7230	Rigkær			<i>ej kortlagt</i>
9160	Ege-blandskov			<i>ej kortlagt</i>
91E0	Elle- og askeskov	-*	1,4 ha	
I alt		2,2 ha	1,4 ha	3,6 ha

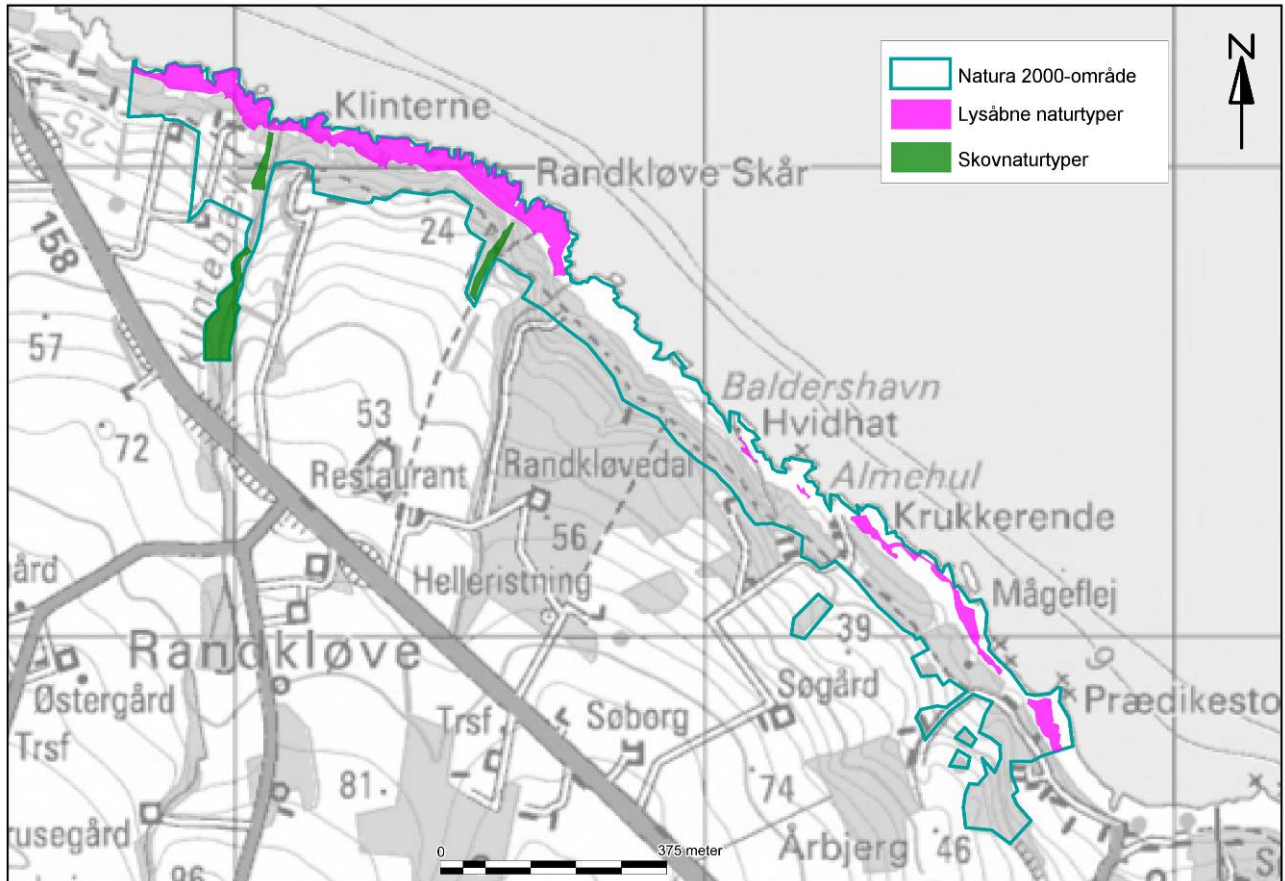
* For skovnaturtyperne i området gælder, at det kun er fredskovspligtige arealer, som på nuværende tidspunkt er kortlagt. Således er tilstanden kun vurderet for fredskovspligtige skovnaturtyper.

Bilag 2: Fordeling af indsats mellem handleplan-myndigheder og offentlige lodsejere

I Natura 2000-planens indsatsprogram kan der være retningslinjer, hvor der er behov for en nærmere afklaring af, hvem der følger op på retningslinjerne. Dette kan typisk være retningslinjer om udvidelser eller sammenkædninger af naturtyper.

Der er for dette område ingen af denne type retningslinjer, hvorfor der ikke er behov for at aftale nogen nærmere opgavefordeling mellem myndighederne.

Bilag 3: Kort med kortlagte naturtyper



Bilag 4: Resumé af offentlige lodsejeres drifts- og plejeplaner

Der er ingen offentlige lodsejere i området.

Bilag 5: Forklaring af Natura 2000-begreber m.m.

Begreb	Forklaring
Natura 2000	Natura 2000 er et netværk af områder i EU med særligt værdifuld natur. Natura 2000 er en samlebetegnelse for habitatområder og fuglebeskyttelsesområder. I Danmark tales om internationale naturbeskyttelsesområder, som også rummer Ramsarområder, og består af et eller flere af disse særligt udpegede områder. Natura 2000-områderne kan ses i Danmarks Miljøportal . Der er mere information om Natura 2000 på Naturstyrelsens hjemmeside
Udpegningsgrundlag	Udpegningsgrundlaget er en fællesbetegnelse for de arter og naturtyper, som findes indenfor et internationalt beskyttelsesområde og som er omfattet af listerne i habitatdirektivet eller fuglebeskyttelsesdirektivet, som forudsætter udpegningsgrundlag af beskyttelsesområder. Du kan finde udpegningsgrundlag her: Udpegningsgrundlag .
Naturtyper	Naturtyperne er defineret nærmere i " Habitatbeskrivelser, årgang 2010 ". Endvidere er alle danske naturtyper beskrevet på Naturstyrelsens hjemmeside .
Lysåbne terrestriske naturtyper	I Danmark er der 35 lysåbne terrestriske naturtyper: 1210 (Enårig vegetation på strandvolde) , 1220 (Flerårig vegetation på stenede strande) , 1230 (Klinter eller klipper ved kysten) , 1310 (Vegetation af kveller eller andre enårige strandplanter) , 1320 (Vadegræssamfund) , 1330 (Strandenge) , 1340 (Indlands-strandenge) , 2110 (Begyndende klitdannelser) , 2120 (Hvide klitter og vandremiler) , 2130 (Stabile kystklitter med urtevegetation) , 2140 (Stabile kalkfattige klitter med <i>Empetrum nigrum</i>) , 2160 (Kystklitter med havtorn) , 2170 (Kystklitter med gråris) , 2190 (Fugtige klitlavninger) , 2250 (Kystklitter med enebær) , 2310 (Indlandsklitter med lyng og visse) , 2320 (Indlandsklitter med lyng og revling) , 2330 (Indlandsklitter med åbne græsarealer med sandskæg og hvene) , 4010 (Våde dværgbusksamfund med klokkelyng) , 4030 (Tørre dværgbusksamfund (heder)) , 5130 (Enebærkrat på heder, overdrev eller skrænter) , 6120 (Tørketålende græsvegetation på kalkrig jordbund) , 6210 (Overdrev og krat på mere eller mindre kalkholdig bund) , 6230 (Artsrige overdrev) , 6410 (Tidvis våde enge) , 6430 (Bræmmer med høje urter) , 7110 (Aktive højmoser) , 7120 (Nedbrudte højmoser) , 7150 (Lavninger på tørv med <i>Rhynchosporion</i>) , 7210 (Kalkrige moser og sumpe med hvas avneknippe) , 7220 (Kilder og væld med kalkholdigt (hårdt) vand) , 7230 (Rigkær) , 7140 (Overgangstyper af moser og hængesæk) , 8220 (Indlandsklipper af kalkfattige bjergarter) , 8230 (Indlandsklipper af kalkfattige bjergarter med pionerplantesamfund) .
Sø- og vandløbsnaturtyper	I Danmark er der 7 sø- og vandløbsnaturtyper: 3110 (Kalk- og næringsfattige søer og vandhuller) , 3130 (Ret næringsfattige søer og vandhuller) , 3140 (Kalkrige søer og vandhuller med kransnålalger) , 3150 (Næringsrige søer og vandhuller med flydeplanter) , 3160 (Brunvandede søer og vandhuller) , 3260 (Vandløb med vandplanter) , 3270 (Vandløb med tidvis blottet mudder med enårige planter) .
Skovnaturtyper	I Danmark er der 10 skovnaturtyper: 2180 (Skovklit) , 9110 (Bøg på

	mor), 9120 (Bøg på mor med kristtorn) , 9130 (Bøg på muld) , 9150 (Bøg på kalk) , 9160 (Ege-blandskov) , 9170 (Vinteregeskov) , 9190 (Stilkege-krat) , 91D0 (Skovbevokset tørvemose) , 91E0 (Elle- og askeskov) .
Kortlægning	<p>Under forarbejdet til Natura 2000-planerne er en række naturtyper kortlagt ved en fysisk gennemgang af habitat-områderne. Naturtyperne er afgrænset og identificeret, og der er registreret oplysninger om struktur og artsindhold på arealerne. De kortlagte områder kan f.eks. findes på PRIOR.</p>
Tilstandsklasse	<p>Tilstandsklassen er udtryk for naturkvaliteten af den enkelte kortlagte naturtype. Tilstandsklassen er beregnet på baggrund af strukturindikatorer og artsdata, som er indsamlet ved kortlægningen. Ud fra strukturindikatorerne beregnes et strukturindeks, og tilsvarende beregnes et artsindeks ud fra de indsamlede artsdata. Hver især fortæller de to indeks noget om de aktuelle livsvilkår og den seneste historie på arealet. Tilstanden er en sammenvejning af de to indeks.</p> <p>Der er 5 tilstandsklasser:</p> <ol style="list-style-type: none"> I. Høj tilstand II. God tilstand III. Moderat tilstand IV. Ringe tilstand V. Dårlig tilstand <p>De to øverste klasser I og II opfylder Habitatdirektivets krav til gunstig bevaringsstatus under forudsætning af, at der foreligger en prognose der siger, at arealet også i fremtiden vil kunne opretholde den høje eller gode tilstand.</p> <p>Tilstandsklasse (inkl. struktur- og artstilstand) for en kortlagt naturtype kan ses på PRIOR.</p>
Gunstig bevaringsstatus	<p>En naturtypes bevaringsstatus er gunstig, når:</p> <ul style="list-style-type: none"> - arealet med naturtypen i det naturlige udbredelsesområde er stabilt eller øges - den særlige struktur og de særlige funktioner, der er nødvendige for naturtypens opretholdelse, er til stede og vil være det fremover. - bevaringsstatus for de arter, der er karakteristiske for naturtypen, er gunstig. <p>En arts bevaringsstatus anses for gunstig, når:</p> <ul style="list-style-type: none"> - bestandsudviklingen viser, at arten på lang sigt vil opretholde sig selv - artens naturlige udbredelsesområde hverken er i tilbagegang eller vil blive mindsket - der er og sandsynligvis fortsat vil være et tilstrækkeligt stort levested til på lang sigt at bevare artens bestande
Natura 2000-plan	<p>Natura 2000-planen fortæller, hvordan man skal behandle hvert af de 246 Natura 2000-områder, så man stopper tilbagegangen for naturtyper og arter i det enkelte område. Natura 2000-planen indeholder en basisanalyse af områdets aktuelle naturtilstand og trusler, mål for naturtilstanden og et indsatsprogram. Natura 2000-plan kan findes på Naturstyrelsens hjemmeside.</p>
Natura 2000-handleplan	<p>Natura 2000-planen udmøntes i handleplaner. En kommune skal således udarbejde en handleplan for, hvordan Natura 2000-planen vil blive realiseret inden for kommunens geografiske område på land og kystnære områder. Kommunen skal efterfølgende sikre, at handleplanen gennemføres. På tilsvarende måde har Naturstyrelsen ansvaret for at udarbejde og gennemføre handleplaner for de</p>

	skovbevoksede, fredskovspligtige arealer.
Offentlige lodsejeres drifts- og plejeplaner	Offentlige lodsejere har mulighed for selv at udarbejde drifts- og plejeplan som opfølgning på en Natura 2000-plan. I Natura 2000-handleplanen skal der være resuméer af de offentlige lodsejeres drifts- og plejeplaner.
Invasive arter	Invasive arter dækker over plante- og dyrearter, der af mennesket er blevet flyttet fra en del af verden til en anden og her påvirker hjemmehørende arter negativt. Et almindeligt brugt eksempel er kæmpe-bjørneklo, som er ført til Danmark fra Kaukasus og nu giver problemer i eksempelvis moser, hvor den udkonkurrerer hjemmehørende plantearter.
Skovnaturtypebevarende drift og pleje	I Natura 2000-tilskudsordning for skov er den skovnaturtypebevarende drift og pleje defineret på følgende måde: Alle arealer omfattes af en basissikring med følgende indhold: <ul style="list-style-type: none"> • Vedvarende skovdække • Ved skovdrift skal de karakteristiske træarter for skovnaturtypen fremmes • Ved foryngelse skal der anvendes en naturvenlig foryngelse • Ingen gødskning, kalkning eller kemisk bekæmpelse • Uforstyrret jordbund på mindst 2/3 af arealet • Ingen øget afvanding • Bevaring af eksisterende dødt ved og træer med hulheder • Plejeret til handleplan-myndigheden til bekæmpelse af arter, der optræder invasivt Som minimum skal alle arealer i tilstandsklasse 1 omfattes af en supplerende sikring med én eller flere af følgende tiltag: <ul style="list-style-type: none"> • Bevaring af store træer til død og henfald • Bekæmpelse af invasive arter • Etablering af naturlige vandstandsforhold • Forberedelse til skovgræsning
Urørt skov	I Natura 2000-tilskudsordning for skov omfatter udlæg til urørt skov følgende restriktioner: <ul style="list-style-type: none"> • Ingen skovdrift • Ingen fjernelse af levende eller døde træer • Ingen gødskning, kalkning eller kemisk bekæmpelse • Ingen forstyrrelse af jordbunden

	<ul style="list-style-type: none">• Ingen oprensning eller nygravning af grøfter• Plejeret til handleplan-myndigheden til bekæmpelse af arter, der optræder invasivt
--	---

Bilag 6: Strategisk Miljøvurdering

Jævnfør lovbekendtgørelse nr. 936 af 24. september 2009 om miljøvurdering (miljøvurderingsloven) skal der foretages en miljøvurdering af planer og programmer, der omhandler fysisk planlægning og arealanvendelse, eller som kan påvirke et internationalt beskyttelsesområde væsentligt.

Den foreliggende handleplans indhold er i vidt omfang baseret på Natura 2000-planens forslag til foranstaltninger. Da den konkrete handleplan ikke sætter nye rammer for fremtidige anlægstilladelser end det, der fremgår af Natura2000-planen, vurderes handleplanen ikke at være omfattet af lov om miljøvurdering af planer og programmer.

Bilag 7: Høringsperiode og svar.

Forslaget til Natura 2000-handleplan blev vedtaget af Teknik- og Miljøudvalget den 7. maj 2012 og sendt i offentlig høring i perioden 16. maj til 3. august 2012.

Kystdirektoratet og Naturstyrelsen gjorde opmærksom at de ikke havde bemærkninger til handleplanen. Der er desuden indføjet nogle præciseringer fra KL om kommunens forpligtelser i henhold til Grøn Vækst aftalen samt økonomaftalen mellem KL og staten. Der indkom ikke yderligere bemærkninger eller indsigelser til handleplanen i høringsperioden.

Den endelige handleplan er godkendt af Teknik- og Miljøudvalget den 8. november 2012. Naturstyrelsen kan dog have foretaget ændringer frem til 1. december 2012.



Miljøministeriet
Naturstyrelsen