

2015

Temadag – Vækst i Fødevarerektoren



CHRJE

Bornholms Regionskommune

04-05-2015

Bornholm – et fødevarer demografisk overblik

Fødevarer og Bornholm er nærmest to uadskillelige ord. Som alle andre samfund før industrialiseringen har Bornholmerne i århundreder været afhængige af fødevarerproduktion og handel, herunder især fisk som et af deres stærkeste spillekort. Efter industrialiseringen blev fødevarerproduktionen væsentligt ændret i den vestlige verden. Skellet mellem by og land blev øget, samtidig med at flere valgte at flytte til byen og dermed opgave deres landbrugshistorie, hvilket blandt andet betød, at fødevarerproduktionen i væsentlig grad blev flyttet ud på landet. Tilsvarende betød det, at færre skulle producere mere, hvorfor efterspørgslen på fødevarer blev øget. Snart var den moderne monokulturelle bulk produktion født.

Det globale fødevarer system er stadig påvirket af denne ændring, som skete over knap et halvt hundrede år. Men bornholmerne har kæmpet for at bibeholde deres høje standarder, hvilket i dag betyder en stadig stigende, innovativ nicheproduktion på Solskinsøen, der klarer sig fremragende i et globalt fødevarer system, på trods af, at det stadig favoriserer bulk producenterne.

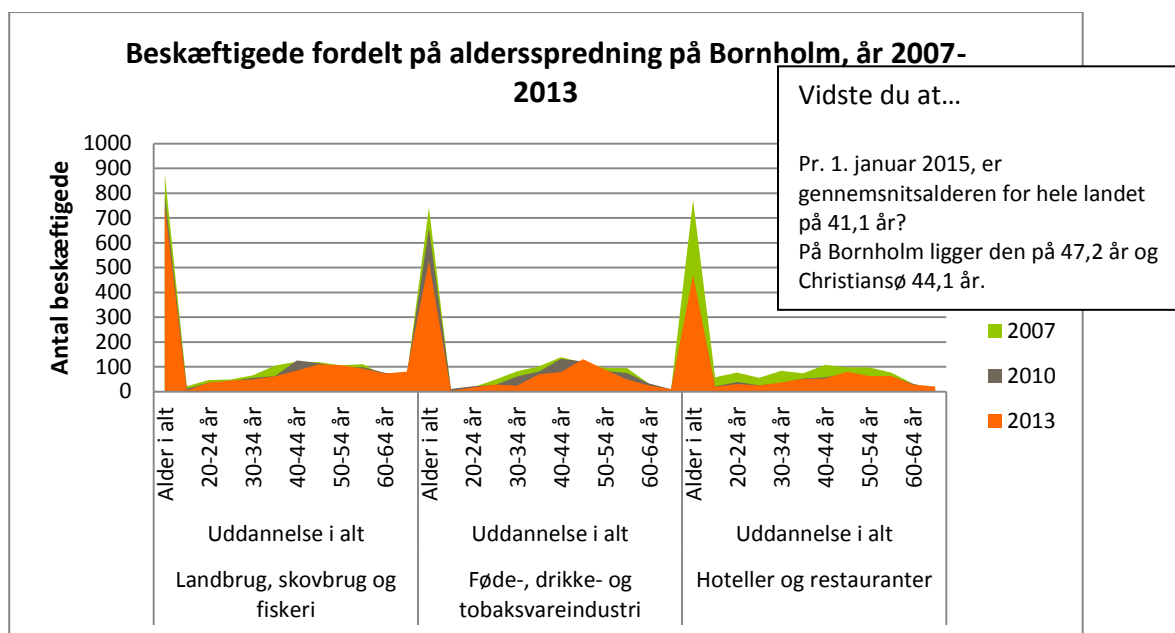
På de følgende sider vil du blive præsenteret for data der, forhåbentligt, vil give dig et bedre indblik i den bornholmske fødevarer sektors udvikling igennem de seneste år.

Den første sektion vil give dig et overblik over fødevarer sektorens indhold, herunder demografi og produktivitet. De efterfølgende sektioner vil bevæge sig videre hen og vise mere uddybende, hvordan hhv. primærsektoren og sekundærsektoren klarer sig.

God læselyst

Den bornholmske fødevareresektor – et overblik

Den aldersmæssige fordeling på beskæftigede i de tre hovederhverv i fødevareresektoren på Bornholm viser, at størstedelen af de beskæftigede er 40-50 år.

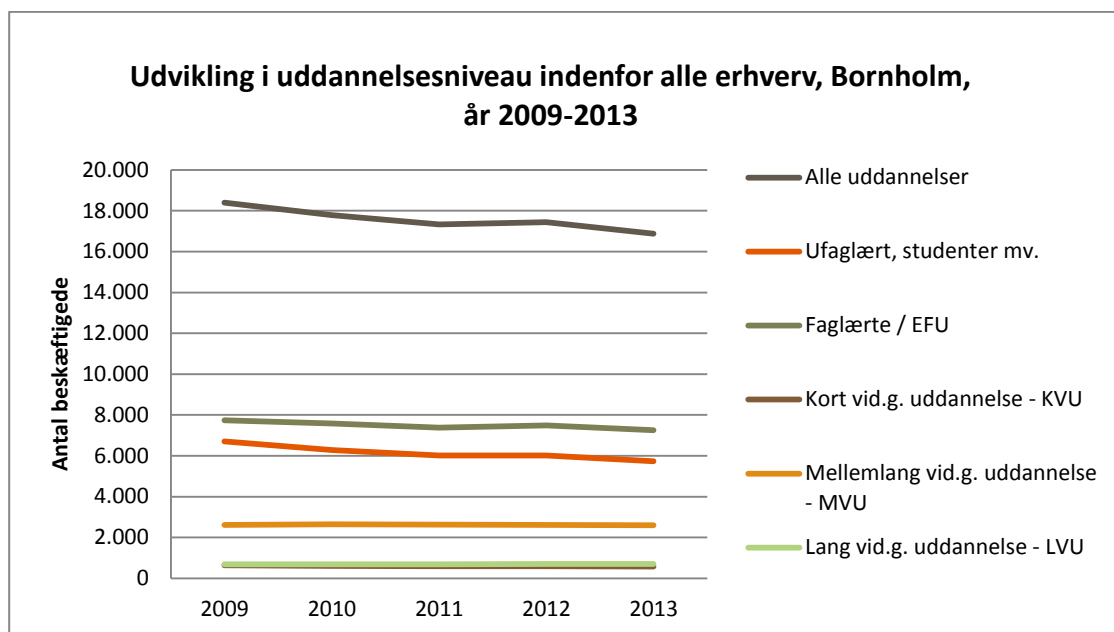


Figur 1. Danmarks Statistik, 2015.

Arbejdskraftbalancen på Bornholm er, ifølge CRT's Vækstanalyse 2013, dels karakteriseret af en stadig aldrende arbejdsstyrke, som vil forlade arbejdsmarkedet i de kommende år, kombineret med en relativ høj andel af ufaglærte. Sidstnævnte gruppe forventes at opleve faldende beskæftigelse i de kommende år, til dels pga. øget konkurrence fra de faglærte.

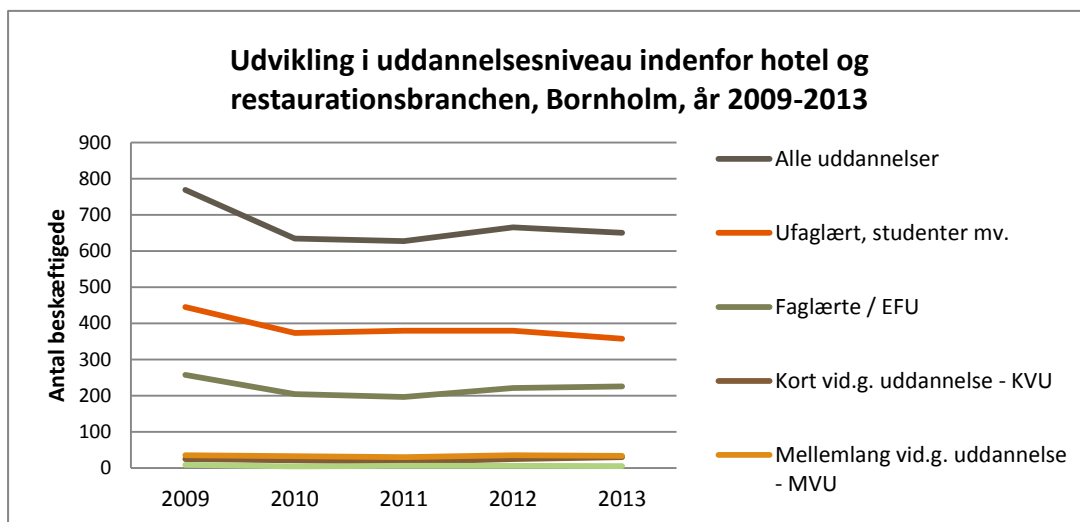
Uddannelse

Den faldende gruppe af beskæftigede ufaglærte følger næsten synkront gruppen af faglærte. Til gengæld opleves en stabil og/eller svagt stigende vækst inden for grupperne KVV, MVU og LVU.



Figur 2. Danmarks Statistik, 2015.

Som eksempel nedenfor ses hotel- og restaurationsbranchen, som har oplevet svingende ændringer fra år 2009-2013, men med et markant fald i beskæftigede i alle uddannelser generelt set. I de efterfølgende år har udsvinget været i bølgegang. Tendensen viser, at ufaglærte og faglærte har oplevet det største fald i beskæftigelsen, efterfulgt af LVU, som i forvejen er lavt repræsenteret.



Figur 3. Danmarks Statistik, 2015.

Fødevarerektorens produktivitet

De bornholmske branchers produktivitet i forhold til landsgennemsnittet er karakteriseret ved, at produktiviteten i samtlige hovederhverv har ændret sig, da erhvervene har været påvirket af finanskrisen. De valgte brancher er valgt ud fra det kriterie, at der i år 2012 skal være en samlet beskæftigelse på minimum 100 personer indenfor den enkelte branche (CRT's Vækstanalyse, s. 43, 2013).

Bornholmsk produktivitet på brancher i forhold til landsgennemsnittet, private hovedbrancher.

Branche	Beskæftigelse 2012	Produktivet i forhold landsgennemsnit			Ændring fra 2004 til 2012
		2004	2008	2012	
Landbrug, skovbrug og fiskeri	920	66%	100%	76%	10%
Føde-, drikke- og tobaksvarerindustri	621	55%	34%	48%	-8%
Plast-, glas- og betonindustri	181	94%	53%	18%	-76%
Maskinindustri	462	79%	70%	91%	12%
Møbel og anden industri	109	72%	91%	81%	9%
Bygge og anlæg	1.172	94%	94%	55%	-39%
Handel	2.254	80%	101%	63%	-17%
Transport	951	21%	53%	39%	19%
Hoteller og restauranter	651	114%	84%	115%	2%
Forlag, tv og radio	395	97%	64%	56%	-40%
Finansiering og forsikring	203	96%	85%	83%	-13%
Rådgivning mv.	325	73%	73%	79%	7%
Rejsebureauer, rengøring og anden operationel service	775	57%	44%	50%	-8%

Table 1. Danmarks Statistik; Det regionale nationalregnskab (udtræk fra CRT Vækstanalyse 2013)

Vidste du at...

Det går stødt fremad for den bornholmske fødevarerektor.

Sammenlignet med landsgennemsnittet, lå den samlede bornholmske produktivitet i landbruget på 76 % i år 2012 og har oplevet en vækst på 10 %, hvilket gør den til den branche der har oplevet den tredje største vækst.

Føde-, drikke- og tobaksvarerindustriens samlede produktivitet oplevede derimod et fald i produktiviteten på -8 % fra år 2004-2011, men har dog oplevet en vækst fra år 2008-2012 14 %, på trods af finanskrisen.

Transport

I de følgende afsnit vil transport for *landbrugs-, skovbrugs- og fiskeriprodukter og fødevarer, drikkevarer, tobak og foderstof* blive præsenteret for henholdsvis national import og eksport for Bornholm.

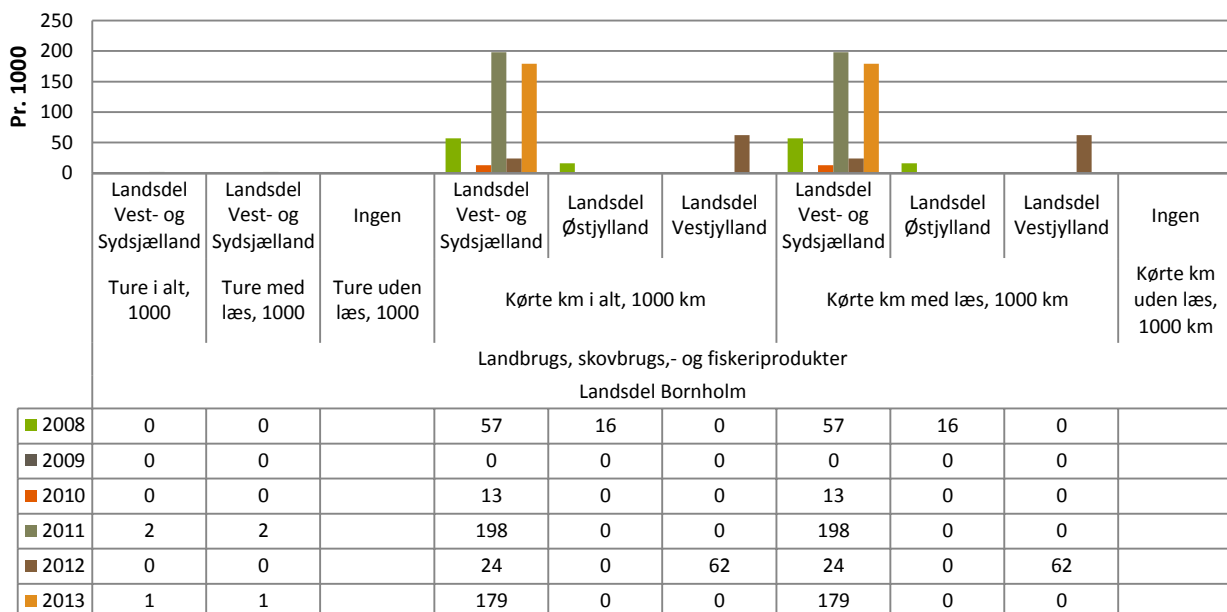
Transport hænger uløseligt sammen med handel, især på en ø, som ugentligt er afhængig af at modtage forsyninger, men også levere forsyninger. Transporten er udregnet af Danmarks Statistik og er koncentreret om national vejgodstransport, som omfatter landsdelene København by, Københavns omegn, Nordsjælland, Østsjælland, Vest- og Sydsjælland, Fyn, Syddjylland, Østjylland, Vestjylland og Nordjylland. De landsdele, hvor ingen transport er registreret, kan tilskrives enten ingen transport eller transport mindre end 1, hvorfor de er ekskluderet fra graferne.

Graferne omfatter endvidere vejgodstransport med danske lastbiler med en totalvægt på over 6 ton. Vær opmærksom på at det udgør en fejlmargen, da godstransporten benyttet på Bornholm kan være afstemt med en mindre transportenhed.

National eksport fra Bornholm

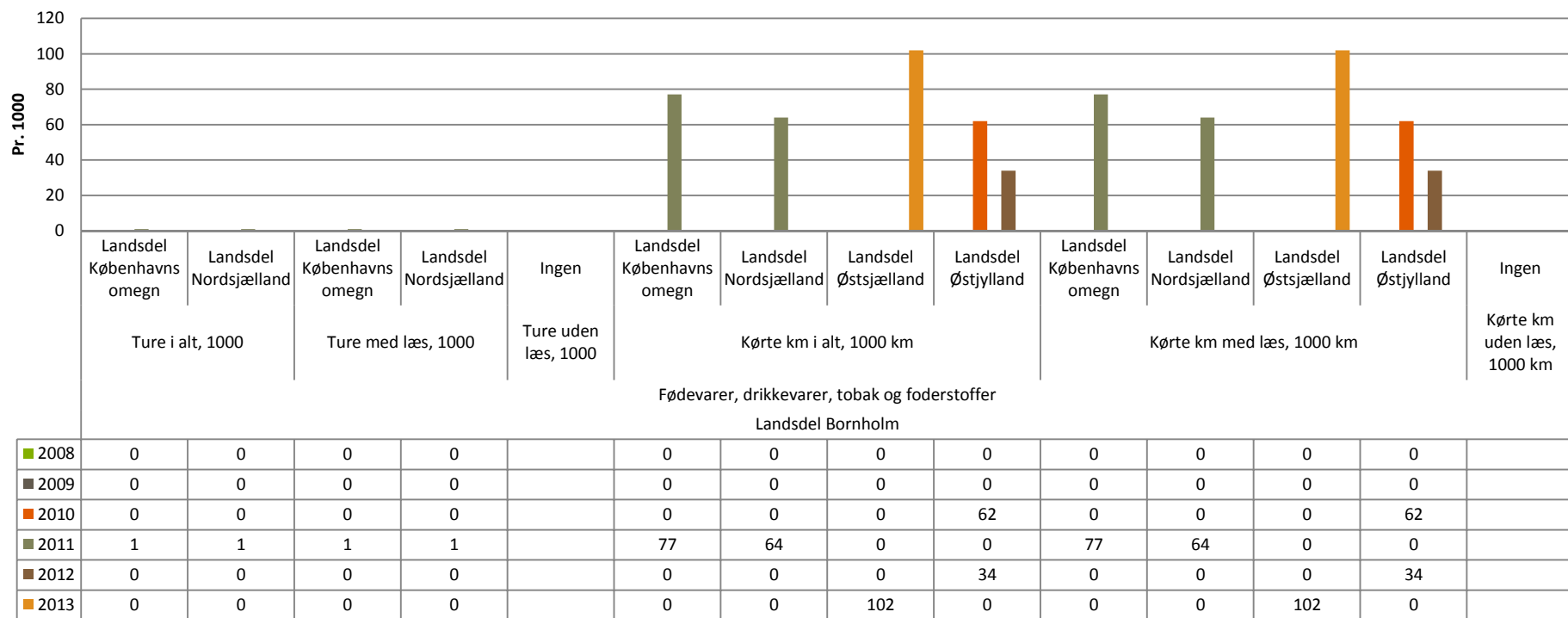
*Vest- og Sydsjælland er den landsdel der har aftaget mest efterfulgt af Vestjylland.
Bemærk, at ingen transport er registreret i år 2009.*

National vejgodstransport med landbrugs-, skovbrugs- og fiskeriprodukter fra Bornholm til resten af landet, år 2008-2013



Figur 4. Danmarks Statistik, 2015.

National vejgodstransport med fødevarer, drikkevarer, tobak og foderstof fra Bornholm til resten af landet, år 2008-2013

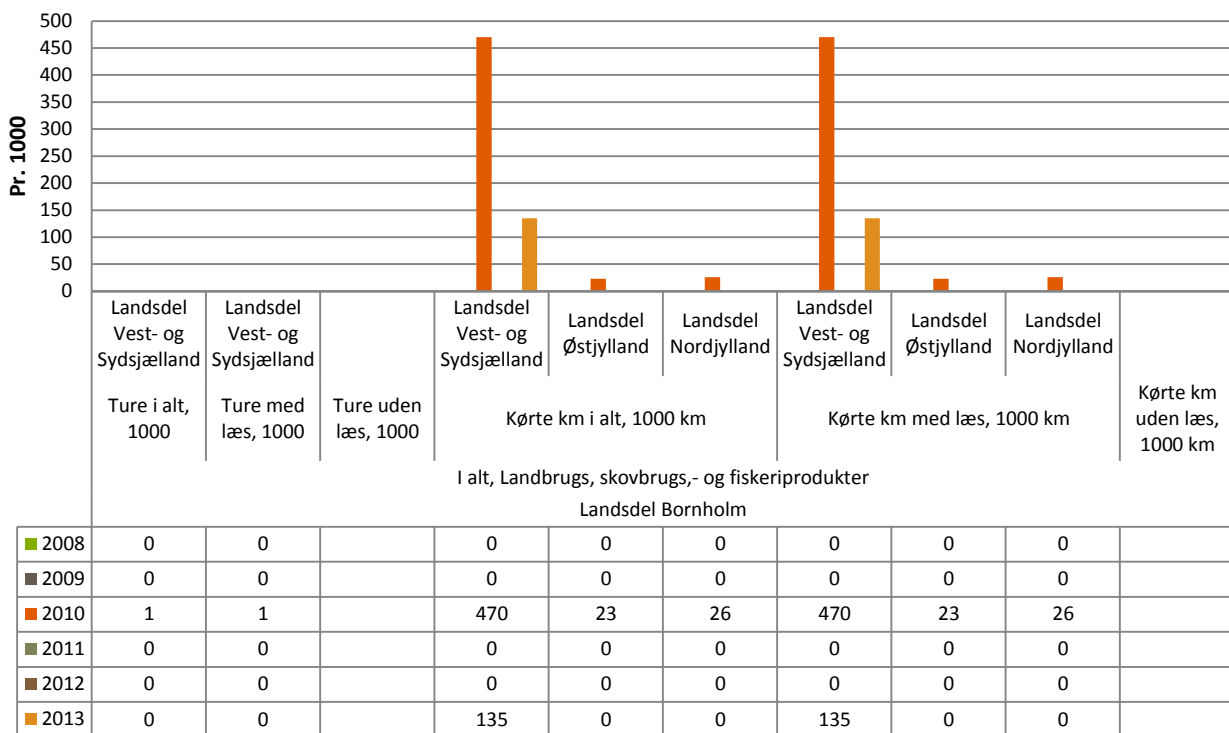


Figur 5. Danmarks Statistik, 2015.

For vejgodstransport med fødevarer, drikkevarer, tobak og foderstoffer fra Bornholm ses flere registreringer, dog med større spredning årstalsmæssigt. Eksempelvis er der ikke registreret nogen transport år 2008 og 2009.

National import til Bornholm

National godsvognstransport med landbrugs-, skovbrugs- og fiskeriprodukter fra resten af landet til Bornholm, år 2008-2013

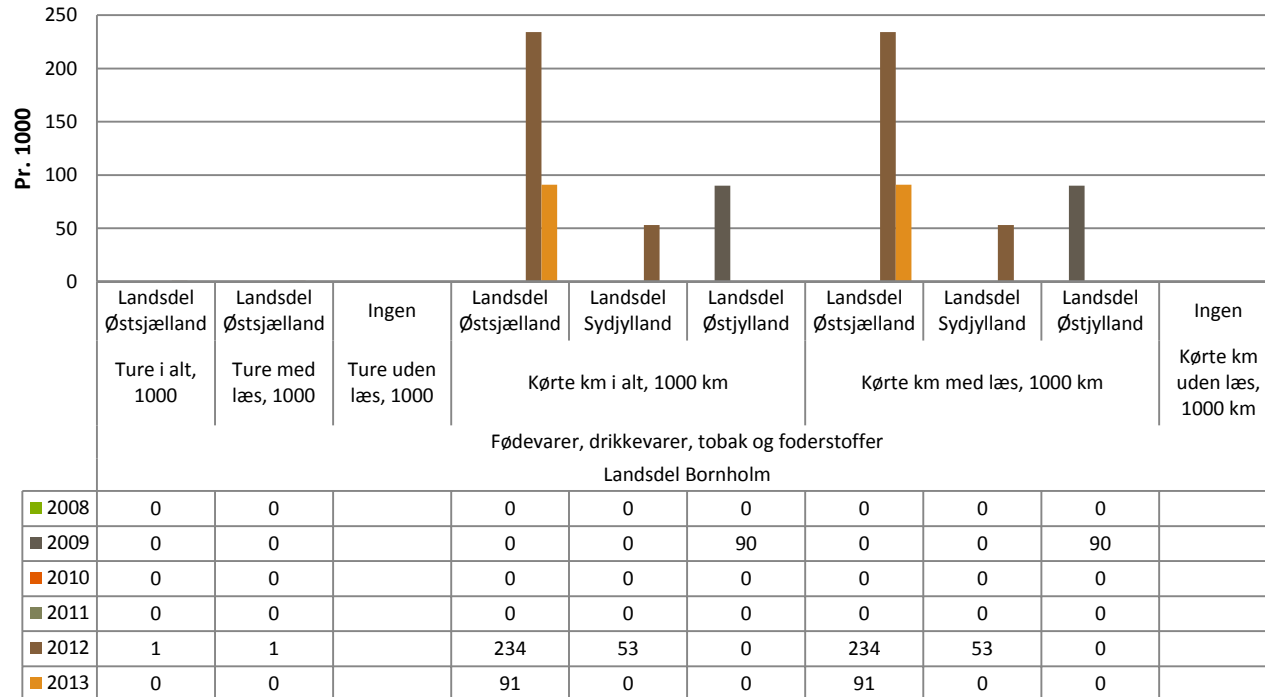


Figur 6. Danmarks Statistik, 2015.

Tendensen viser, at Vest- og Sydsjælland er den landsdel, hvor der er blevet transporteret mest godsvognstransport med landbrugs-, skovbrugs og fiskeriprodukter til Bornholm.

Kigger man derimod på national vejgodstransport med fødevarer, drikkevarer, tobak og foderstoffer, figur 7, så tegner figuren et billede af færre transporter, men med pålæsningsregioner fra andre landsdele.

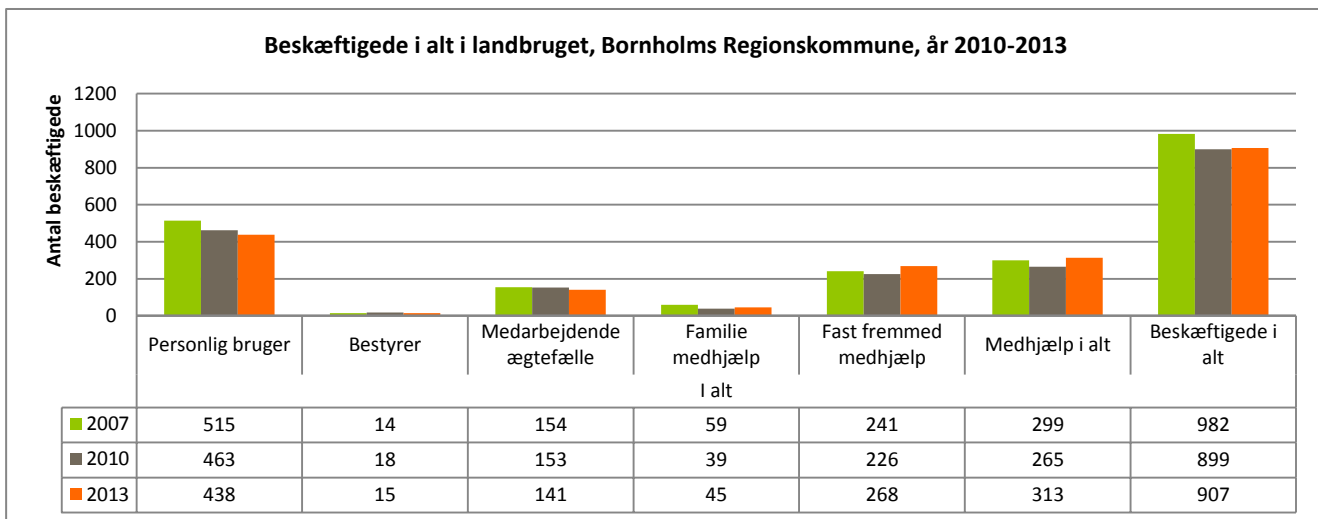
National vejgodstransport med fødevarer, drikkevarer, tobak og foderstoffer fra resten af landet til Bornholm, år 2008-2013



Figur 7. Danmarks Statistik. 2015.

Beskæftigelsen i landbruget

Landbruget er et af hovederhvervene på Bornholm, men fra år 2007-2013 er den totale beskæftigelse dalet.

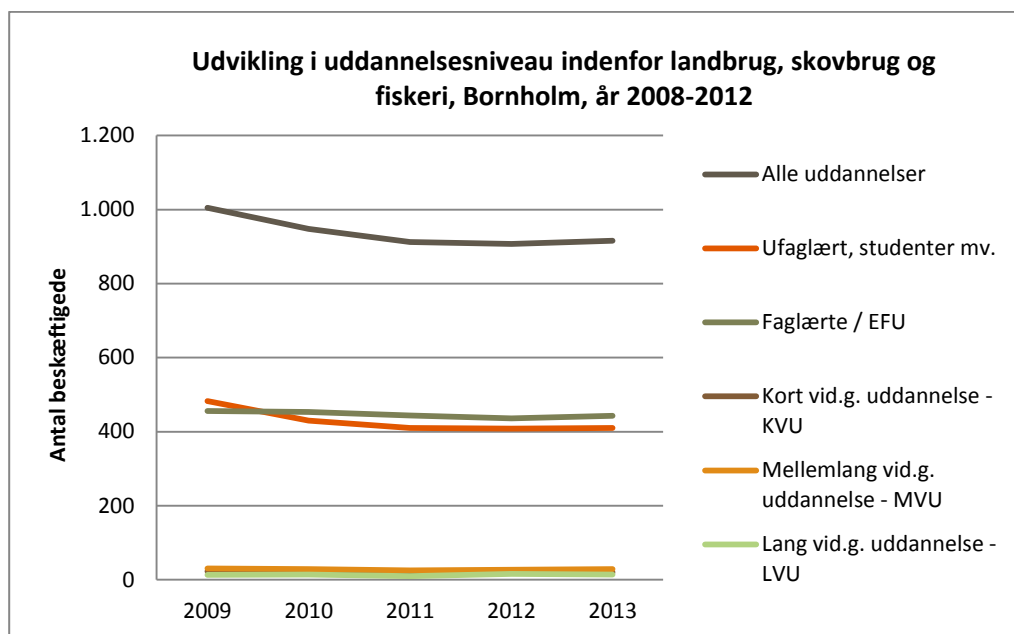


Figur 8. Danmarks Statistik, 2015.

Den totale beskæftigelse¹ i landbruget på Bornholm lå i 2007 på 982 personer fordelt på forskellige arbejdstyper, herunder ansættelse med familiære relationer og ikke-familiære relationer. Beskæftigelsen stagnerede i 2010 til 899 personer og har siden oplevet en vækst på 7 ansatte. Tendensen viser at *personlig bruger* har haft den største reduktion i beskæftigelsen.

Når man ser på de beskæftigedes uddannelsesniveaue, er der sket et fald i beskæftigelsen fra år 2009-2012 hos især ufaglærte, som har været den mest repræsentative gruppe, men fra år 2012-2013 er der sket en lille øgning. Denne øgning er især sket hos gruppen af faglærte/EFU. I samme periode, år 2012-2013, har KVU oplevet ingen ændring, mens beskæftigelsen med en lang videregående uddannelse har oplevet et lille fald.

¹ Vær opmærksom på, at beskæftigelsen dækker over en arbejdsstyrke varierende fra under 8 arbejdstimer ugentligt til over 37 timer ugentligt.



Figur 9. Danmarks Statistik, 2015.

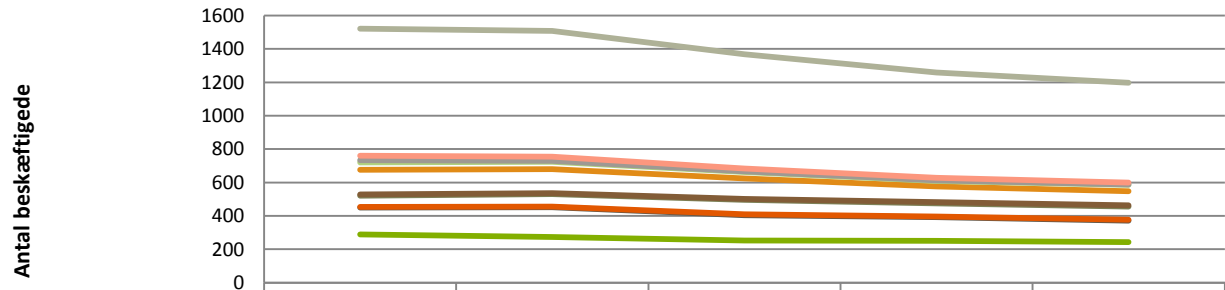
Udvikling i sekundærsektoren

Udviklingen er karakteriseret af faldende lønsum og beskæftigelse i de fleste delbrancher. Det på trods af, at produktiviteten ifølge CRT's Vækstanalyse 2013 er steget 14 % fra år 2008-2012.

Beskæftigelsen i sekundærsektoren

Primærbeskæftigelsen i fødevarsektoren, fordelt på hovederhverv indenfor primær- og sekundærsektoren, viser en generel nedgang fra år 2009-2012. Få hovederhverv har haft stabilitet over perioden, og kun en fremstilling indenfor mejeri har oplevet fremgang i hele perioden.

Årlig udvikling i primærbeskæftigelsen fordelt på hovederhverv i sekundærsektoren,
år 2008-2012.



	2008	2009	2010	2011	2012
I alt	761	754	684	629	599
Fremstilling af drikkevarer	27	25	17	17	12
Fremstilling af færdige foderblandinger	14	5	4	4	2
Fremstilling af andre fødevarer	44	44	38	31	37
Fremstilling af bageri- og dejprodukter	148	143	123	94	84
Fremstilling af mølleriprodukter, stivelse og stivelsesprodukter	7	7	7	8	8
Fremstilling af mejeriprodukter	67	74	86	79	79
Fremstilling af vegetabiliske og animalske olier og fedtstoffer	4	5	6	4	5
Forarbejdning og konservering af fisk, krebsdyr og bløddyr	162	177	151	141	130
Forarbejdning og konservering af kød og produktion af kødprodukter	288	274	252	251	242

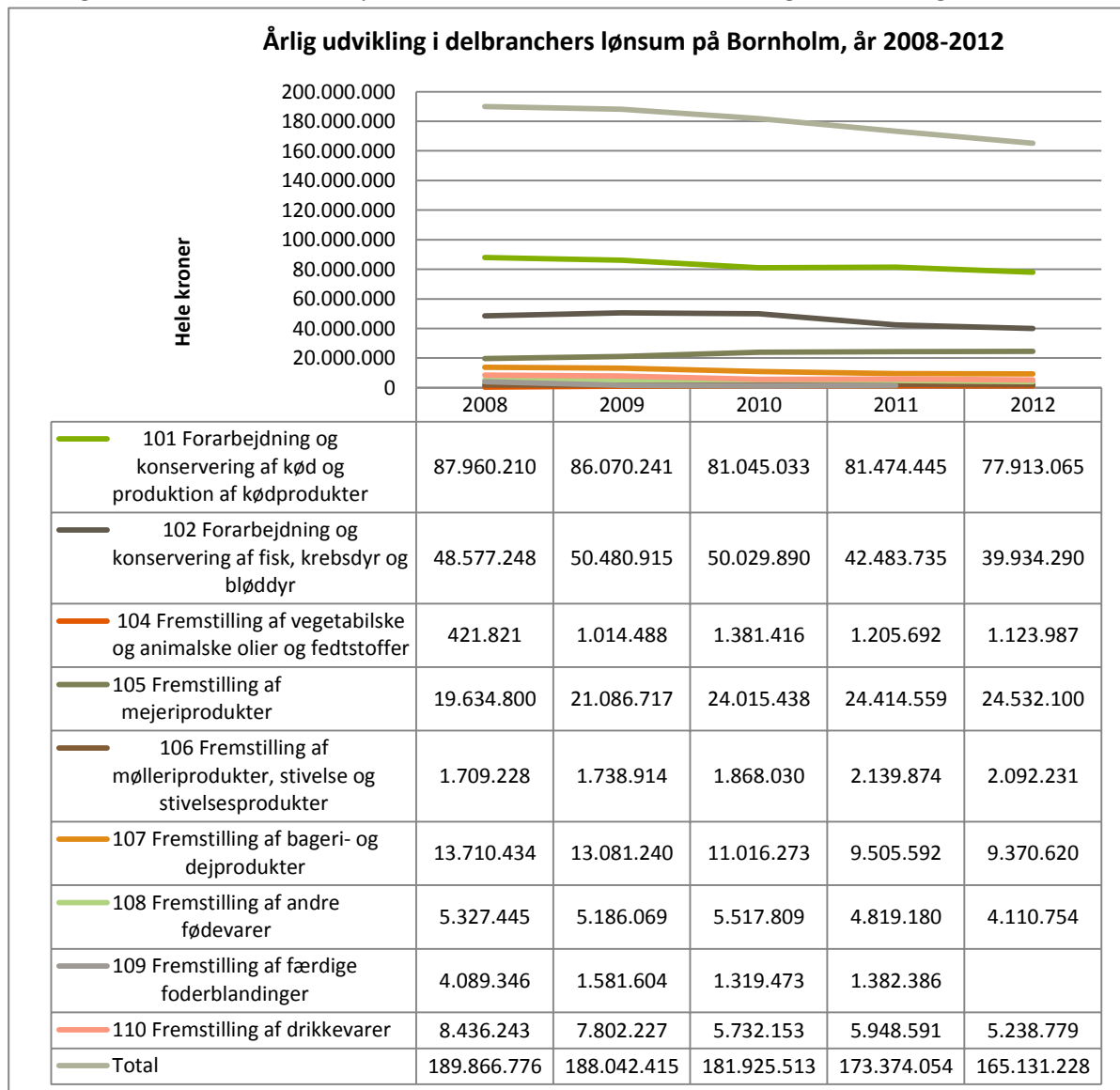
Figur 40. Danmarks Statistik, 2015.

I perioden 2008-2012 er der overordnet set sket et fald fra 761 til 599 primærbeskæftigede. Heraf har 6 ud af 9 hovederhverv oplevet et fald i beskæftigelsen. 2 ud af 9 brancher har oplevet en lille ændring på 1-2 ansatte. 1 ud af 9 brancher har oplevet en vækst i primærbeskæftigelsen.

*CRT har i deres Vækstanalyse 2013 foretaget en beregning i specialisering indenfor hovederhvervene, der viser, at de mest udprægede specialiseringer i den private sektor er indenfor (1) landbrug m.v., (2) føde- og drikkevareindustrien samt (2) maskinindustrien.
(CRT's Vækstanalyse, s. 11, 2013)*

Omsætning og lønsum

Siden 2008 og frem til år 2012 har udviklingen i delbranchernes årlige lønsum været for nedadgående med et total fald på ca. 8 millioner kroner, svarende til godt 18 stillinger.



Figur 11. Danmarks Statistik, 2015.