

Referat

Referat af Grønt Dialogforum møde 240412

Deltagere: Torben Rønne-Larsen (TMU), Cæsar Funch Jensen (BOFA), Dorte Bugge Jensen (NST-Bornholm), Diana Grevy Lindahl (Regional Udvikling/Vækstforums sekretariat), Mikkel Høst (Energitjenesten), Hans Henrik Ipsen (Østkraft), Erik Thorsen (Sportsfiskerne), Finn Hansen (Bornholms Naturhistoriske Forening), Kurt Jensen (Friluftsrådet), Mogens Ellebye (Jægerne), Jens Christensen (DOF), Per Martlev Hansen (Bornholms Forsyning), Kaj Westh (Bornholms Landbrug), Thorbjørn Stenholm (DN), Camilla Sandfeldt (Business Center Bornholm), Louise Lyng Bojesen (T&M), Ole Holm Pedersen (T&M), Katrine Høst (T&M)

Afbud: Formand: Steen Colberg (TMU), Bente Johansen (TMU), Rikke Brandt Brogaard (LAG-Bornholm), Finn Ole Nielsen (Bornholms Museum), Pær Koie Kofod (BBS), Steffen A. Jørgensen (Skovdyrkerne),

Referat fra møde i Grønt Dialogforum tirsdag den 24/4 -2012 kl. 16-18. Mødet blev afholdt i mødelokale A, Ullasvej 23, 3700 Rønne.

Punkterne er inddelt i:

B = beslutnings- eller godkendelsespunkt

O = orienteringspunkt

D = drøftelse

1. Godkendelse af dagsorden (B).

Dagsorden godkendt

2. Status på Agenda 21's økonomi samt budget 2012, (D), T&M.

Louise Lyng Bojesen gennemgik økonomien for Agenda 21: regnskab 2011 og budget 2012.

Der var spørgsmål til udgift til energimessen i 2011. Udgiften er større end planlagt, da kommunen ikke har fået/registreret forventede indtægter.

Regnskabet for 2011 og budget for 2012 blev herefter godkendt.

3. Præsentation af Naturmobilen (O)

Punktet udgik, da Martin Glud fra GreenAbout havde meldt afbud. Martin Glud vil gerne på et senere møde præsentere Naturmobilen, en app, der kan downloades til mobilen og hvor man kan formidle natur og kultur.

4. Bornholms Udviklingsplan og Agenda 21 strategi (D).

Bornholms Udviklingsplan og Agenda 21 strategi for 2012-2015 er sendt i høring. Udviklingsplanen kan findes på <http://www.brk.dk/Nyheder/Sider/Bornholms-Udviklingsplan-2012.aspx>.

Torben Rønne-Larsen opfordrede hhv. BOFA, Bornholms Forsyning og Østkraft til at fortælle lidt om igangværende projekter/tiltag, som relaterer sig til visionen om Bornholm som grøn bæredygtig ø, som indgår i udviklingsplanen.

Cæsar Funch Jensen (BOFA):

Regeringen forventer i 2012 at lancere en ressourceplan for landets kommuner som erstatning for tidligere affaldsplaner. Der forventes at blive fokus på en øget udsortering af affald ved husstandene – bl.a. organisk affald til bioforgasning (herfra vil også kunne hentes fosfor) og muligvis flasker, glas samt plast.

Per Martlev Hansen (Bornholms Forsyning):

Bornholms Forsyning vil i forbindelse med halm-fjernvarmeværket i Østerlars tænke alternativt for at undgå den traditionelle løsning med oliefyr som supplerende varmekilde. I stedet etableres et anlæg, som anvender vindmølleproduceret overskuds-el til at opvarme vand i en akkumuleringstank.

Hans Henrik Ipsen (Østkraft):

Orienterede om Østkrafts arbejde lige nu, hvor der bl.a. er fokus på Eco-Grid-projektet. Eco-Grid handler om at flytte elforbrug til tidspunkter, hvor der er overskuds-el (og hvor elpriserne hermed også er lavere). I projektet ønskes det at involvere et stort antal private husstande, og Hans Henrik opfordrede folk til at melde sig til projektet. Herudover har Østkraft bl.a. fokus på geotermi og vindmølleplanlægning.

Louise Lyng Bojesen orienterede kort om Bornholms Udviklingsplan 2012. Planen rummer tre forskellige planelementer:

- Regional udviklingsplan
- Kommuneplanstrategi
- Agenda 21-strategi

Alle er planer, som skal udarbejdes hvert fjerde år, og som kommunen denne gang har valgt at kombinere i én samlet udviklingsplan. Udviklingsplanen er i høring frem til 21. maj 2012. Kommentarer fra medlemmerne er velkomne.

Mogens Ellebye (Jægerne) fremlagde et ønske om at lave et/flere demonstrationsprojekt(er) om vildtvenlig landbrugsdrift – gerne på kommunale arealer. Jægerne har uddannet nogle lokale vildtplejerådgivere og vil gerne udbrede kendskabet til at lave vildtstriber, insektvolde og andre forholdsvis enkle tiltag. Jægerne forestiller sig, at der skal være fri adgang til arealerne (dog ikke i ynglesæsonen), og at daginstitutioner m.fl. også skal kunne komme og bruge arealerne til at se på insekter mm.

Der var generelt opbakning til idéen - med tilknyttede kommentarer:

- Opfordring til, at Jægerforbundet tænker i undervisning/oplysning om naturhensyn og §3-beskyttet natur, så der undgås uheldige/ulovlige vildtplejetiltag.
- Naturstyrelsen har projekt om vildtvenlig landbrugsdrift ved Hammersholm, så her kan også hentes inspiration
- Idé om at knytte krav om 2 m brede markskel (kan fungere som insektvolde) til forpagtningsbetingelserne på kommunens egne landbrugsarealer, som forpagtes ud.
- Forslag om at lave nogle tiltag i forbindelse med de randzoner omkring søer og vandløb, som alligevel skal udlægges
- Man bør se på tilskudsmuligheder (enkeltbetaling) på arealer, som tages ud af drift til vildtplejetiltag
- Godt med fokus på formidling og samarbejder
- Til enkle tiltag kan der uden videre søges op til 7000 kr. under Agenda 21-midlerne

I øvrigt en kommentar til valg af træsort ved byggeri ved Hammerhavnen. Her bruges træsorten azorbé. Der blev udtrykt et ønske om at anvende lokalt produceret træ fx eg.

Baggrunden for at anvende azorbé skyldes tradition, erfaring og viden om træsortens styrker og svagheder. Det har været overvejet at anvende egetræ, men der er usikkerhed omkring levering, formstabilitet, kortere levetid samt hvor syren i egetræ kan give problemer i forhold til andre materialer.

5. Handleplaner for Vand- og Natura 2000-områder (O).

Katrine Høst (T&M) orienterede om kommunens arbejde med de kommunale handleplaner for vand samt Natura 2000-områder. Oplæg vedhæftet som bilag. Handleplanerne forventes sendt i høring i første halvdel af maj og 8 uger frem.

Der blev bl.a. spurgt til indsatser på spildevandsområdet. Her indgår indsatskravene i vandplanen som en del af en række indsatser, som allerede er planlagt eller realiseret under Bornholms Forsyning. Indsatserne indskrives sammen med forsyningens øvrige planlagte indsatser i den kommunale spildevandsplan, som revideres i løbet af 2012.

Der blev endvidere spurgt til eventuelt samarbejde med sportsfiskerne omkring fjernelse af spærringer. Der er allerede afholdt møde med sportsfiskerne.

6. Præsentation af resultaterne fra vejkontundersøgelsen (O).

Jens Christensen (DOF) præsenterede resultaterne fra vejkontundersøgelsen sidste forår, hvor samarbejdet om undersøgelsen blev etableret via grønt dialogforum. Oplæg vedhæftet som bilag.

7. Klimakonference (O)

BRK har i samarbejdet med Business Center Bornholm afholdt en klimakonference. Camilla Sandfelt (Business Center Bornholm) orienterede om konferencens indhold og resultater.

8. Plejeplan for det fredede område ved Madsebakke (O)

Ole Holm Pedersen (T&M) orienterede om arbejdet med den kommende plejeplan for Madsebakke. Udkast til plejeplan vedhæftet.

9. Evt.

Intet.

Orientering om
vand- og natura 2000-
handleplaner

Grønt Dialogforum

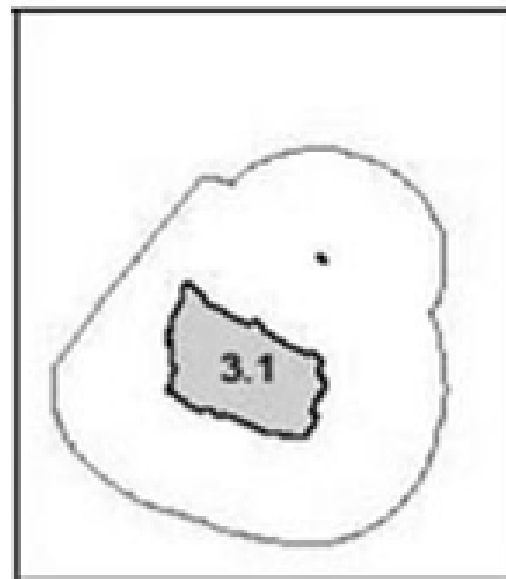
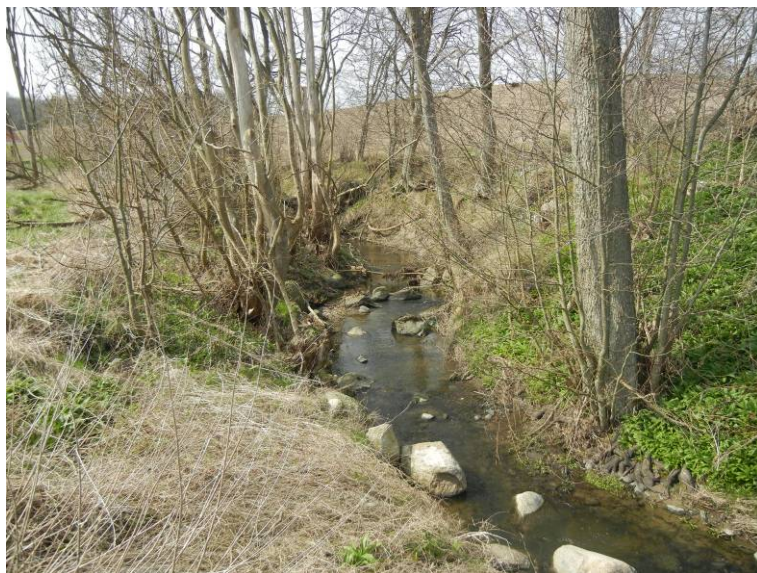
24. april 2012

Kommunale handleplaner - forløb

- Statens vand- og Natura 2000-planer 2010-15 udkom endeligt december 2011
- Kommunerne har ½ år til at udarbejde forslag til kommunale handleplaner
- **Forslag til handleplaner på TMU 7. maj**
- Offentlig høring 8 uger
- Endelige handleplaner skal foreligge senest december 2012

Vandplanen

- Vandløb – søer – kystvande - grundvand
- Én vandplan og én vandhandleplan for Bornholm
- Skal sikre god tilstand for alt vand

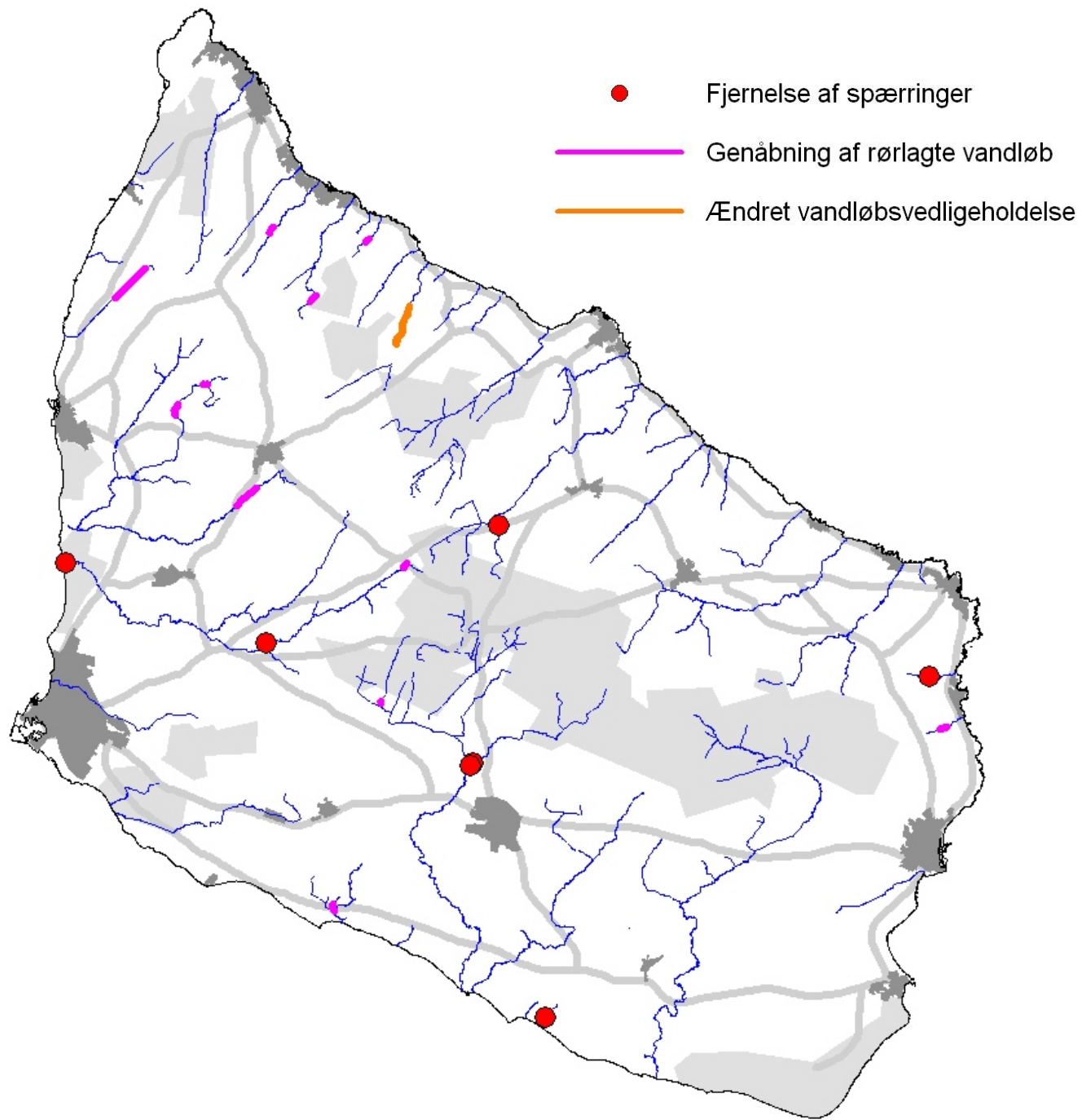


Vandplanens indsatsprogram

- Generelle virkemidler - lovreguleret:
 - Randzoner
 - Efterafgrøder i stedet for vintergrønne marker
 - Forbud mod pløjning af fodergræsmarker i visse perioder
 - Forbud mod visse former for jordbearbejdning i efteråret
 - Ændring af normsystemet for kvælstof
- Konkrete indsatskrav – kommunens ansvar:
 - Vandløb
 - Spildevand

Vandplanens konkrete indsatskrav på Bornholm

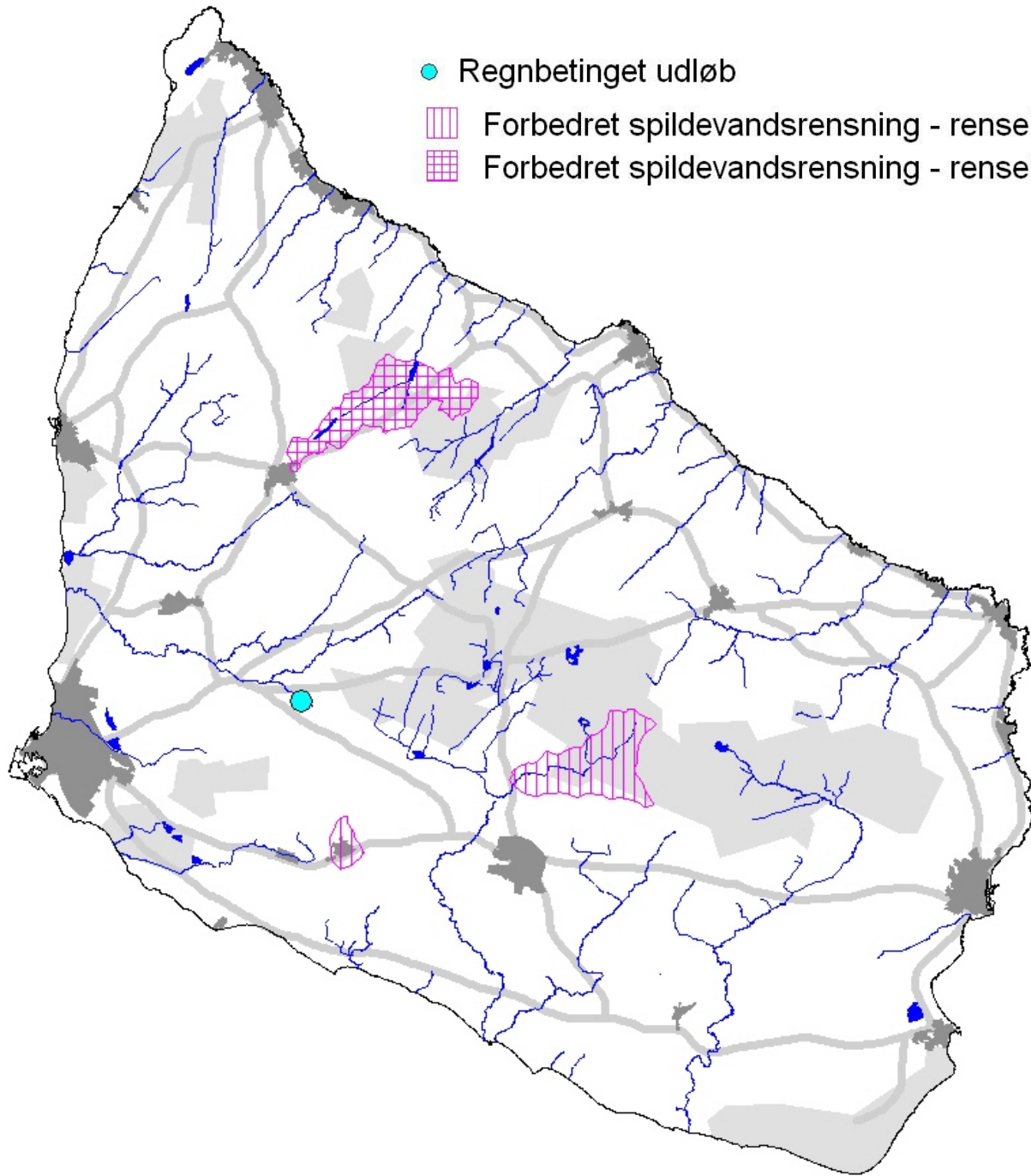
- Ændret vandløbsvedligeholdelse – 1,3 km
- Fjernelse af faunaspærringer i vandløb – 7 stk.
- Genåbning af rørlagte vandløb – 4,2 km
- Forbedret spildevandsrensning i spredt bebyggelse – ca. 80 ejendomme
- Forbedring af regnbetinget udløb – 1 stk.



● Regnbetinget udløb

▨ Forbedret spildevandsrensning - rensklasse SO

▩ Forbedret spildevandsrensning - rensklasse SOP



Vand-handleplanen skal:

- Fastsætte, hvordan kommunen vil realisere vandplan og indsatsprogram
 - dog uden at foregribe det konkrete indhold af de aftaler, der træffes ifm. gennemførelsen
- Indeholde prioritering og forventet tidsplan
- Redegøre for forholdet til anden relevant planlægning/lovgivning

Kommunens råderum begrænset

- Vandplanes mål er bindende
- Indsatsprogram fastlagt – meget få frihedsgrader
- Kommunens råderum reelt begrænset til:
 - Prioritering af rækkefølge i planperioden frem til udgangen af 2015

Prioritering af vandløbsindsats

Forventet tidspunkt for igangsættelse af indsats	Vandløb	Indsats
2012	Blykobbe Å Tingsted Å Tingsted Å Spager Å Skovsholm Bæk Flisebæk Kæmpe Å	Fjernelse af spærring Fjernelse af spærring Genåbning af rør Fjernelse af spærring Fjernelse af spærring Genåbning af rør Genåbning af rør
2013	Spællinge Å Henrikebæk Læså	Ændret vandløbsvedligehold Fjernelse af spærring Fjernelse af spærringer, 2 stk.
2014	Læså i Vestre Indlæg Muleby Å Samsingå Samsingå	Genåbning af rør Genåbning af rør Genåbning af rør Genåbning af rør
2015	Lille Å ved Brodal Blåkilde Bæk Møllebæk v. Tejn Tejn Å, Basteå	Genåbning af rør Genåbning af rør Genåbning af rør Genåbning af rør

Finansiering af indsatser - vandløbsområdet

- Finansiering via nye tilskudsordninger under Landdistriktsprogrammet
 - Kommuner kan søge til forundersøgelser, konsekvensvurderinger og til gennemførelse af indsatser
 - Lodsejere, som måtte lide tab, kan søge erstatning/kompensation
- Tilskudsordninger forventes klar juni 2012

Finansiering af indsatser - spildevandsområdet

- Forbedret spildevandsrensning på ejendomme i det åbne land - f.eks. nedsivningsanlæg
 - finansieres enten af ejerne selv
 - eller via takst/gebyr til Bornholms Forsyning

Inddragelse af lodsejere

- Offentlig høring 8 uger fra maj
- Berørte lodsejere vil blive kontaktet ifm. den konkrete planlægning af igangsættelse af indsatser

Natura 2000-planer (7 stk)



Natura 2000-planer

- Skal sikre naturtyper og arter mod tilbagegang
- Indeholder indsatsprogram med retningslinjer fx:
 - lysåbne naturtyper sikres hensigtsmæssig drift og pleje
 - skovnaturtyper sikres skovnaturtypebevarende drift og pleje
 - der sikres den mest hensigtsmæssige hydrologi
 - invasive arter bekæmpes
 - der sikres velegnede levesteder for truede arter
 - visse naturtyper udvides eller sammenkædes, hvis de naturgivne forhold gør det muligt

Natura 2000-handleplaner (7 stk)

- Kommunen skal udarbejde en kommunal handleplan for hvert Natura 2000-område – i samarbejde med Naturstyrelsen
- Naturstyrelsen er ansvarlig for kortlagte skov-naturtyper og egne arealer
- Kommunen er ansvarlig for kortlagte lysåbne naturtyper og egne arealer

Natura 2000-handleplanen skal indeholde:

- Forventede metoder og forvaltningstiltag
- Prioritering af den forventede forvaltningsindsats
- Angivelse af mål og forventet effekt for indsatser
- Handleplanen må dog ikke foregribe det præcise indhold af de aftaler, der træffes i forhold til den enkelte lodsejer

Forventet anvendelse af virkemidler

- Rydning af opvækst
- Græsning/høslæt
- Afbrænding af hede
- Forbedring af hydrologi
- Bekæmpelse af invasive arter
- Skovnaturtypebevarende drift og pleje
- Urørt skov

Gennemførelse af indsatser

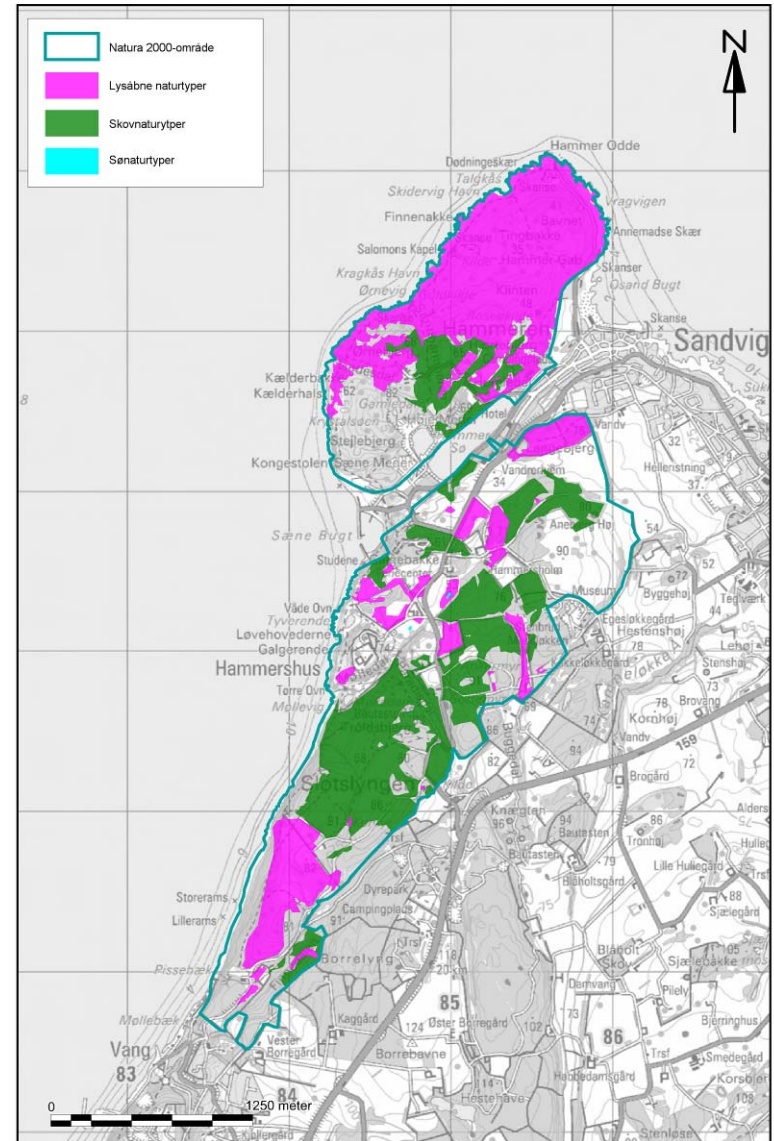
- Indsatserne er i hovedtræk frivillige for den enkelte lodsejer
- Finansieres af tilskudsordninger under Landdistriktsprogrammet, som kan søges af den enkelte lodsejer
- Kommunens rolle er at informere og evt. hjælpe private lodsejere
- Kommunen finansierer indsatser på egne arealer, samt til dels indsatser som falder uden for tilskudsordningerne

Tilskudsordninger Natura 2000

- Eksisterende ordninger til pleje af græs- og naturarealer med græsning/høslæt
- Ny ordning til rydning af tilgroede arealer samt forberedelse til afgræsning
- Ny ordning til etablering af naturlige vandstandsforhold
- Ny tilskudsordning til at sikre eksisterende skovnaturtyper – ikke klar endnu

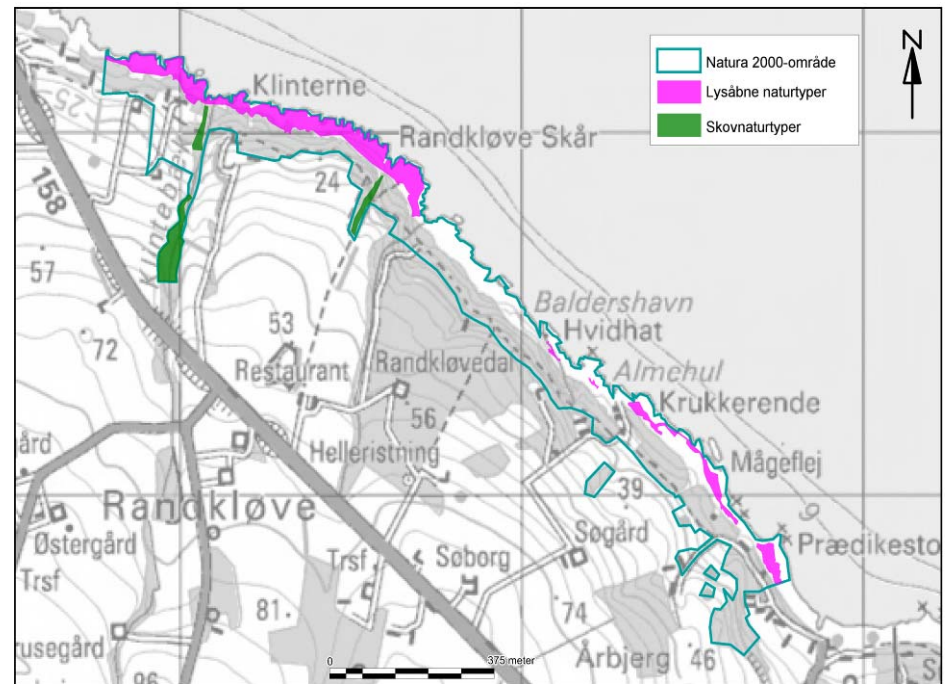
Hammeren og Slotslyngen

- NST ejer hovedparten
- BRK ansvar for 1,6 ha lysåben natur (hede)
 - Rydning af opvækst
 - Fortsat afgræsning
 - Bekæmpelse af invasive arter
- BRK ejer 0,3 ha skovnatur
 - Urørt skov



Randkløve Skår

- BRK ansvar for 2,2 ha lysåben natur (strandeng, eng mm.)
 - Rydning af opvækst
 - Fortsat afgræsning
 - Bekæmpelse af invasive arter



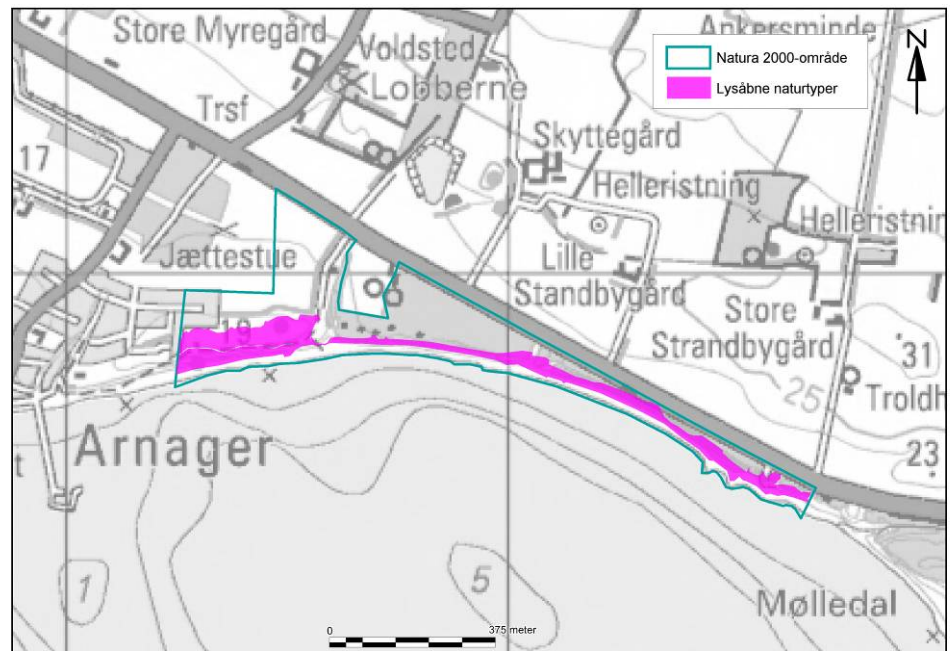
Gyldenså

- BRK ikke ansvarlig (kun privat skovnatur)



Kystskrænterne ved Arnager Bugt

- BRK ansvar for 1,9 ha lysåben natur
 - Fortsat rydning af opvækst
 - Fortsat afgræsning
 - Bekæmpelse af invasive arter
- NST ejer mindre del



Dueodde

- BRK ansvar for 37,2 ha lysåben natur (grå/grøn klit, klithede, klitlavning mm)
 - Rydning af opvækst (ca. 9 ha)
 - Bekæmpelse af invasive arter
 - Potentiel udvidelse af klitnatur ved rydning af skov (ca. 30-55 ha + allerede ryddet 20 ha)
- BRK ejer selv 2,9 ha skov (skovklit)
 - Urørt skov

Almindingen, Ølene og Paradisbakkerne

- BRK ansvar for 63 ha lysåben natur (hede, overdrev, eng, hængesæk, søer mm.)
 - Rydning – i alt ca. 43 ha, heraf igangværende indsats på ca. 26 ha
 - Forbedring af hydrologi – ca. 14 ha
 - Græsning/høslæt – i alt ca. 48 ha, heraf igangværende indsats på ca. 33 ha
 - Afbrænding af hede – ca. 10 ha
 - Bekæmpelse af invasive arter
 - Rydning af vandhulsbredder (vandkalve)

Almindingen, Ølene og Paradisbakkerne

- BRK ejer selv 3,1 ha lysåben natur (hede, eng, hængesæk)
 - Rydning af opvækst
 - Forbedring af hydrologi
 - Græsning eller høslæt
 - Bekæmpelse af invasive arter
 - Rydning af vandhulsbredder
- BRK ejer 71,7 ha skovnatur (elle-askeskov, bøg, eg, skovbevokset tørvemose)
 - Skovnaturtypebevarende drift og pleje

Opsummering - kommunens rolle

- Vand:
 - Planlægge og udføre indsatser
 - Inddrage lodsejere iht. gældende lovgivning
- Natura 2000:
 - Udføre indsatser på egne arealer og arealer med plejeforpligtigelse samt eventuelle indsatser uden tilskud
 - Informere om tilskudsordninger for private lodsejere

Vejkantundersøgelsen 2011

- ▣ DOF-Bornholm**
- ▣ DN-Bornholm**
- ▣ Bornholms Regionskommune**
- ▣ Bornholms Landbrug**











Opgørelse over de registrerede overtrædelser på de undersøgte vejkanter

Strækning	A	B	C	D	E	I alt
Åben grøft	0	41	15	27	13	96
Rørlagt grøft	3	1	0	3	0	7
Cykelsti	0	0	0	0	2	2
Skråning op	2	0	0	0	3	5
Skråning ned	1	0	0	1	9	11
Overtrædelser i alt	6	42	15	31	27	121
Km vej	13,3	9,6	4,4	9,1	14,7	51,1
Km vejkant	26,6	19,2	8,8	18,2	29,4	102,2
Overtrædelser pr. km vejkant	0,2	2,2	1,7	1,7	0,9	1,2

Forslag til Plejeplan for Bronzealderlandskabet ved Madsebakke



Udarbejdet forår 2012



Miljøministeriet
Naturstyrelsen

Titel:

Forslag til plejeplan for
bronzealderlandskabet ved
Madsebakke.

Udgiver:

Bornholms Regionskommune
Teknik & Miljø
Skovløkken 4, Tejn
3770 Allinge
www.brk.dk

Naturstyrelsen, Bornholm
Ekkodalsvejen 2
3700 Åkirkeby
www.nst.dk

År:

2012

Foto:

Ole Holm Pedersen og Dorte Bugge Jensen

Kort:

Naturstyrelsen og Bornholms Regionskommune, på
baggrund af kortmaterialer i henhold til tilladelse fra Kort
og Matrikelstyrelsen

Forord

Ifølge Natur- og Miljøklagenævnets afgørelse af 8. september 2011 om fredning af bronzealderlandskabet ved Madsebakke skal plejemyndighederne, som er henholdsvis Bornholms Regionskommune og Naturstyrelsen, udarbejde en plejeplan for hele fredningsområdet senest 2 år fra fredningens gennemførelse efter forudgående høring af de berørte lodsejere og Kulturarvsstyrelsen – nu Kulturstyrelsen.

Bornholms Regionskommune og Naturstyrelsen har i samarbejde udarbejdet dette forslag til plejeplan.

Fredningen

Danmarks vigtigste helleristningsområde – bronzealderlandskabet ved Madsebakke blev fredet 8. september 2011, ved en endelig afgørelse fra Natur- og Miljøklagenævnet.

Fredningen omfatter et areal på 43 ha hvoraf staten ejer 26 ha og Bornholms Regionskommune 1 ha. De resterende 16 ha ejes dels af private og af Foreningen Bornholm.

Naturstyrelsen har ansvaret for plejen af arealerne, der ejes af staten, mens Bornholms Regionskommune har ansvaret for den fremtidige pleje af kommunens areal og de 16 ha, der er i privat eje.

Hovedformålet med fredningen er:

- At sikre områdets kulturhistoriske værdier
- At bevare og forbedre levedygtigheden for det lysåbne kulturlandskabs plante- og dyreliv
- At sikre og bevare landskabets kvaliteter og samspillet mellem landskab og de kulturhistoriske minder
- At sikre udsyn til og fra helleristningerne
- At skabe gode muligheder for at formidle landskabet og kulturhistorien

Fredningen er inddelt i delområderne A, B og C (figur 1). Naturstyrelsen har ansvaret for naturplejen i den statsligt ejede del af område B og den del af område A – nemlig Samuels Høj – som er omgivet af område B, mens Bornholms Regionskommune har ansvaret for naturplejen af de private og kommunaltejede arealer. Primært område A og C (figur 2).

Målet for delområde A - herunder Samuels Høj:

Delområdet skal udlægges som vedvarende lysåbent kulturbetinget naturareal. Målet er at skabe et varieret, sammenhængende kulturlandskab med en høj biodiversitet og stor oplevelsesværdi.

Målet for delområde B:

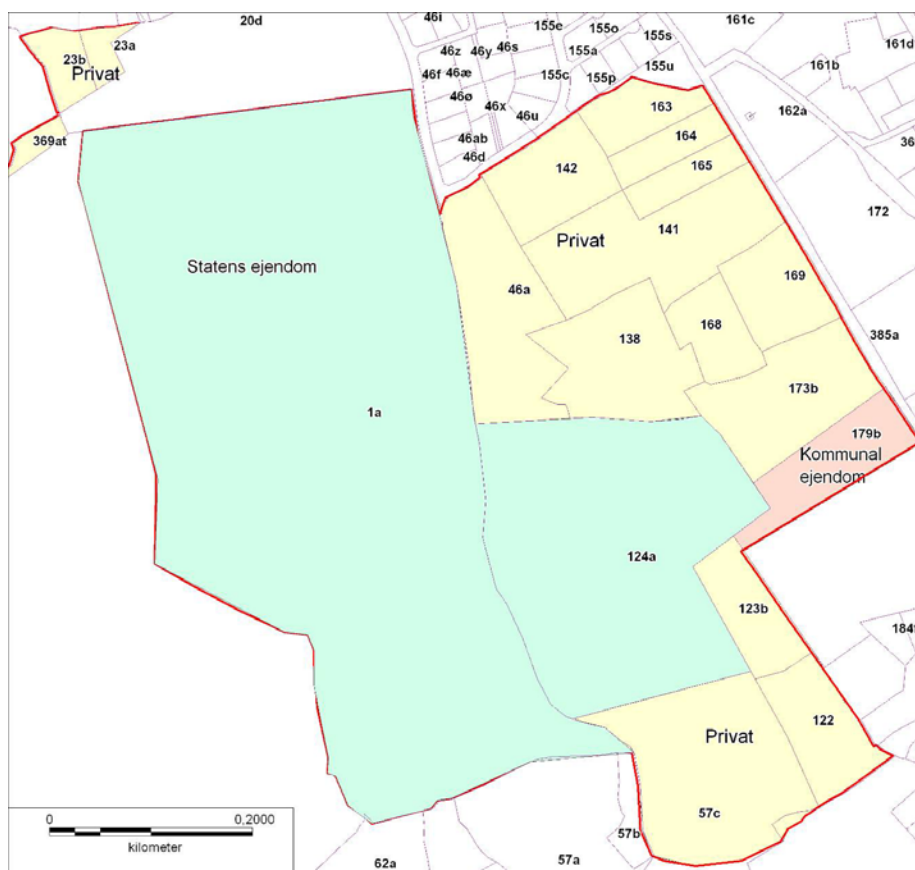
Fredningen skal sikre, at den landskabelige helhed i det dyrkede landbrugsområde med helleristninger fastholdes.

Målet for delområde C:

Området skal udvikle sig fra tilgroet natur, til naturtyperne hede og overdrev, således at der skabes en landskabelig sammenhæng med Langebjerg, som er et klippeløkkelandskab. Arealet skal fastholdes som lysåbent landskab.



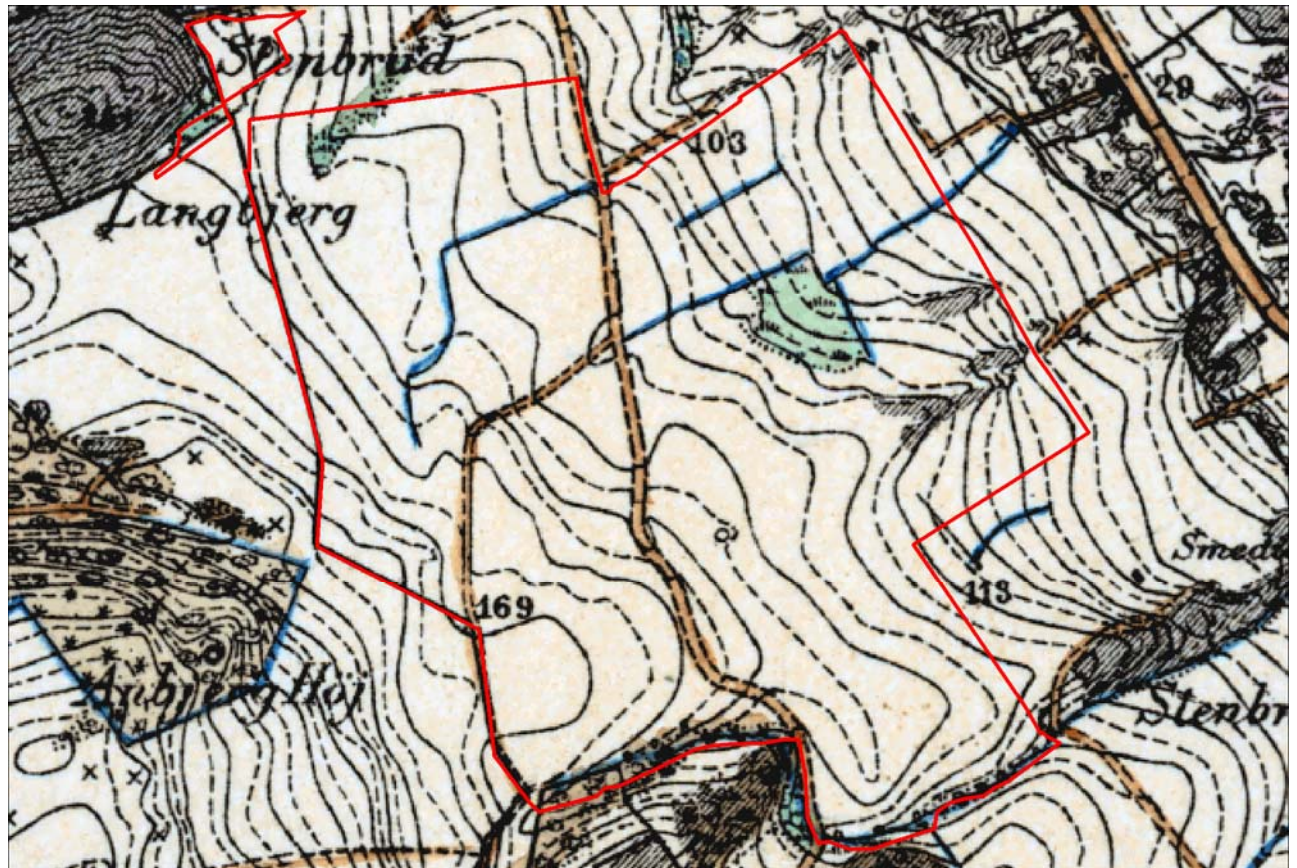
Figur 1 - Luftfoto over det fredede areal.



Figur 2 – Matrikler og ejerforhold

Landskabets udvikling i nyere tid

Ved udarbejdelsen af plejeplanen er der brugt gamle kort fra 1883 og 1930 og luftfoto fra 1961 for at vurdere hvordan man kan genoprette et landskab, som det så ud før sammenlægninger af marker og dræning af området (se figur 3, 4 og 5). Desuden er mulighederne for genopretning vurderet ud fra den aktuelle tilstand.



Figur 3 - Generalstabens Topografiske kort 1883 - 86

På kortet fra 1883-86 ser man at jernbanen endnu ikke er etableret (se figur 3). Man ser tydelig Sødekilde som et fugtigt engområde og grøfter/vandløb som fører til og fra kilden. Desuden ses at der var en markvej og et vandløb over marken i den vestlige del af fredningen. Der har ligeledes været et vådområde i den nordvestlige del af fredningen. Lille og Store Madsebakke fremgår også af kortet som skraverede områder. Område C ser ud til at være uden bevoksning, men med et lille vådområde i den vestligste del.



Figur 4 - Geodædisk kort fra 1930erne

På det geodædisk kort fra 1930erne ses at jernbanen nu er etableret (se figur 4). Sødekilde er ikke længere så markeret, dog fremstår den som et fugtigt område. Tilløb og afløb er tilsyneladende rørlagt og tilbage er der kun to grøfter i den østlige del af fredningen, og en enkelt i den vestlige del. I den vestlige del er der en markvej som ikke findes på 1883 kortet. Det lille vådområde i den nordlige del findes stadig. Der er markeret et par levende hegn i område A. Store Madsebakke ses som lidt sten og bevoksning, hvorimod Lille Madsebakke ikke er markeret. Området fra Sødekilde og ned til banen er markeret som have. Område C er stadig uden bevoksning.



Figur 5 - Luftfoto over området fra 1961.

På luftfotoet fra 1961 over områdets østlige del ser man at Sødekilde stadig er fugtig, i forhold til det omgivende terræn (se figur 5). Der findes lidt bevoksning øst for kilden. Markskellene ses tydeligt, nogle bevokset med buske og træer. Store - og Lille Madsebakke ses med noget mindre bevoksning end i dag. Vejen til stenbruddet på Store Madsebakke ses tydeligt. Lidt bemærkelsesværdigt er det med markskellet rundt om Lille Madsebakke, som følger grænsen for havearealet markeret på kortet fra 1930'erne.

Område A - genopretning af områdets hydrologi, naturkvaliteter og fortidsminder

Under hensyn til målet for fredningen, samt målet for delområderne foreslås følgende, som samlet set, vil øge biodiversiteten betragtelig i området:



Fotos til illustration

Alle hoveddrænen opgraves indenfor område A så områdets naturlige hydrologi genoprettes, under hensyntagen til afdræningen af naboarealerne. I praksis vil det sige at drænet fra område B og ind til Sødekilde, på det første stykke, ledes i en grøft for siden, når topografien tillader det, får lov til at finde sit eget løb. Ligeledes skal vandet fra Sødekilde finde sit eget løb til den eksisterende grøft ved cykelvejen/det gamle jernbanetrassé.

I området ved Sødekilde, afgraves dele af pløjelaget, så man kommer ned til den oprindelige overflade. Det vil formentlig betyde at der vil opstå en naturlig sø i vinterhalvåret. Om sommeren vil det blot være et fugtigt område. Gravearbejdet udføres i tæt samarbejde med Bornholms Museum.

Naturpleje

Området opdeles i dyrkningsflader under hensyntagen til gamle skel og vandløb. Skellene mellem dyrkningsfladerne skal have en bredde af ca. 2 m. og i øvrigt passe sig selv. Trægagtig opvækst skal have lov til at udvikle sig til lave hegn, som hovedregel, under 2 m. i højden. Skellene vil udvikle sig til gode yngle- og levesteder for områdets insekter og fugle.

Dyrkningsflader høstes én til to gange om året som hø eller vrap. Det overvejes at opsætte et flytbart hegn omkring hele område A, på nær Lille Madsebakke, i efteråret, for at afgræsse hele området med kreaturer den ene gang om året. Det vil uden tvivl øge områdets naturkvalitet hvis køerne får lov til at trampe rundt, ikke mindst i de våde områder. Derved får lyselskende planter bedre mulighed for at spire.

Store Madsebakke ryddes for bevoksning, så der kun står spredte buske og træer tilbage. Større buskadser af slåen kan lades urørt. Opvæksten i stenbruddene fjernes helt, så bruddene tydeligere ses i granitmassivet.



Figur 6 – Naturpleje område A

Samuels Høj

Samuels Høj er en overpløjet gravhøj, som i dag kun svagt anes som en forhøjning i landskabet. Den ligger omgivet af agerjord (område B), som det ses af figur 1. Den har ifølge Kulturstyrelsens kilder fra 1884 sit navn efter en tidligere ejer.

Samuels Høj er den eneste kendte gravplads i Madsebakke-området. Ifølge oplysninger fra Kulturstyrelsen er der tale om resterne af en gravhøj, hvoraf dele sandsynligvis er fra bronzealderen. Den fremgår af matrikelkort fra 1818 (figur 7). I 1700- og 1800-tallet er der gravet i højen, der på daværende tidspunkt var større end i dag. Der blev bl.a. fundet urnegrave.

Beskyttelse af højen

Ifølge fredningen må pløjning i område B ikke foretages dybere end den allerede praktiserede pløjning dvs. pløjning i maksimalt 25 cm dybde. Dette af hensyn til beskyttelse af højen og omkringliggende arkæologiske lag.

Genopretning af Samuels Høj

Højen fremstår i dag som en svag forhøjning i landskabet. Målet er at tydeliggøre Madsebakke-områdets eneste kendte gravplads. Der er altså ikke tale om en fuld rekonstruktion af højen, men en markering i landskabet, så publikum kan opfatte, at der har ligget en gravhøj.

Markeringen sker ved, at der fra det højeste punkt markeres en cirkel på ca. 12 meter, hvor der tilføres jordfyld op til 1,5m højde i centrum. Der lægges jord ud i et jævnt lag fra centrum. Overfladen tilsås med en slidstærk græsblanding.

Selve retableringsarbejdet udføres af Bornholms Museum efter nærmere aftale med Naturstyrelsen Bornholm.

Pleje af højen sker fremover ved slåning af græsset på højen samt i en 2 m bræmme rundt om højen.



Figur 7 - Matrikelkort for Allinge og Sandvig Byers Jorder
Opmålt i 1818 af A.Lind. (1:4000.) Højen er markeret ca. midt i billedet

Område B – Landbrugsdrift under hensyn til fortidsminder og landskabet

Størsteparten af område B ejes af staten og omfatter 26 ha beliggende på matrikel 124 a Allinge-Sandvig Markjorde og en del af matrikel 1a Hammersholm Allinge-Sandvig Jorder (se figur 2). Der er tale om kuperede landbrugsarealer, der skråner fra Langebjerg og Anebjergvej ned mod Madsebakke.



Område B set fra fredningens nordvestlige hjørne - Langebjerg

Hidtidig drift

Matrikel 1a har gennem de sidste 5 år været drevet med økologiske afgrøder i omdrift, mens matrikel 124a og matrikel 57 c, 122 og 123b Allinge-Sandvig Markjorder er i konventionel omdrift.

Fremtidig drift

Ifølge fredningen kan delområde B dyrkes i almindelig omdrift, dog må der ikke jordbearbejdes dybere end den hidtidige jordbearbejdning af hensyn til de kulturhistoriske værdier.

Område B vil fortsat være i omdrift. Jordbearbejdningen vil ikke være dybere end hidtil af hensyn til brandgrave og andre arkæologiske interesser.

For at forbedre levedygtigheden for agerlandets planter og dyr er målet, at den statsligt ejede del af område B skal drives økologisk. Matrikel 1a drives allerede økologisk og matrikel 124a overgår til økologisk drift, når den nuværende forpagtningskontrakt udløber.

Ved dyrkningen tages der hensyn til markspringet mellem område A og B, således at markeringen mellem de to marker består dels af hensyn til kulturhistorien og dels som levested for småvildt, insekter og fugle.



Markspring mellem område A og B

Den del af område B som ejes af staten indgår i et projekt om vildtvenlig landbrugsdrift. Projektet skal demonstrere vildtvenlige tiltag i det åbne landbrugsland, som kan sikre en bedre overlevelse af de arter som i dag er truet af den moderne landbrugsdrift. Projektet omfatter bl.a. oprettelse af insektvolde og andre småbiotoper så som brakstribes, barjordstribes og andre vildtvenlige tiltag. Projektet har overordnet til formål at formidle vildtvenlige tiltag i den moderne landbrugsdrift.

Hvor de naturgivne forhold og den daglige drift af landbrugsarealet tillader det, kan der efter aftale med forpagter etableres et vådområde i område B. Om muligt kan det forbindes til det vådområde – Sødekilde - som reetableres i område A. Vådområdet kan indgå som en del af forbedringen af levesteder for planter og dyr i kulturlandskabet.



Insektvolde i område B

Område C

I område C fjernes noget af opvæksten så det får karakter af klippeløkke og den landskabelige sammenhæng med Langebjerg fremhæves. Opvæksten holdes fremover nede ved en årlig buskrydning.

Offentlig adgang og information

Stier

Der etableres en ny befæstet sti til området, direkte fra den nye indgang til området ved idrætsbanerne over Store Madsebakke til Lille Madsebakke. Den nuværende adgang til Lille Madsebakke bibeholdes. Øvrige stier etableres med et tracé som vist på figur 8 og anlægges og vedligeholdes som trampestier.

På statens arealer hvor stiforbindelsen mellem Madsebakke og Anebjergvej føres over dyrkede marker etableres stien ved at iså en slidstærk græsblanding som efterfølgende plejes ved slåning.

Parkering

Der etableres mulighed for parkering til personbiler på den eksisterende brede græsribat langs hegnet til sportspladsen. Arealet hvor der etableres mulighed for parkering skal fortsat være græsdækket. Overfladen forstærkes evt. med skærver som en form for græsarmering, hvis det skønnes nødvendigt. Afspærringen ned mod cykelvejen flyttes i den forbindelse længere mod nord, så der bliver bedre plads til at busser kan vende på stedet.

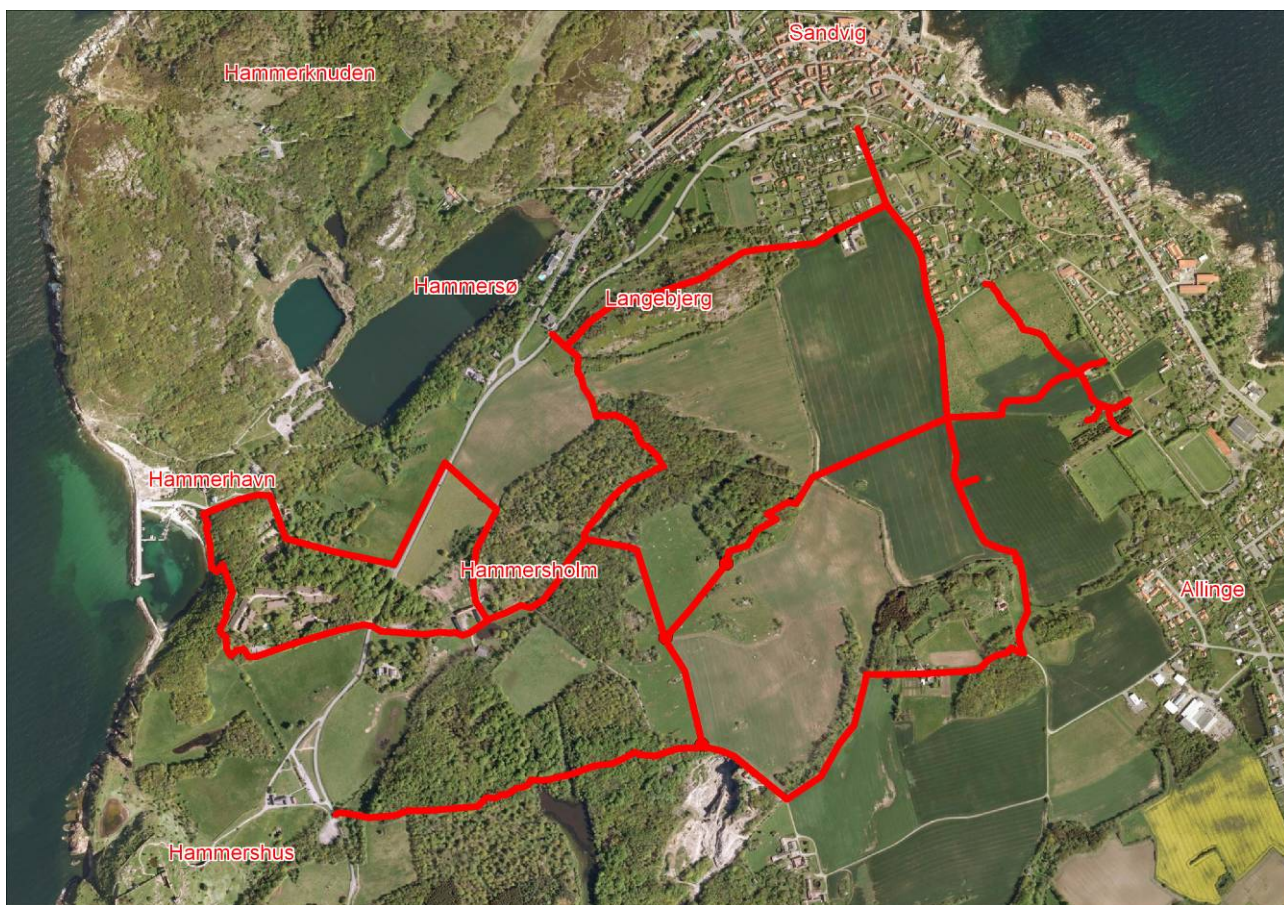
Information

Der opsættes informationstavler som vist på kortet.

Stierne gennem det fredede område og informationen indgår i Projektet ”Danmarks Oldtid i Landskabet” som er en del af et samarbejde mellem Kulturstyrelsen, Naturstyrelsen og Bornholms Regionskommune. Stierne indgår som en del af et længere stiforløb, der binder Madsebakke sammen med Langebjerg, Hammersholm, Hammerhavn og Hammershus (se figur 9).



Figur 8. Stisystem og information



Figur 9. Kommende og eksisterende stiftorbindelser fra Madsebakke over Anebjergvej til Hammersholm, Hammerhavn og Hammershus.