

- §16a-miljøgodkendelse til
Dalegård
Kumlehøjvej 5
3790 Hasle

Forslag



FORSLAG

Kolofon: Bornholms Regionskommune; april 2022
Journalnummer: 18/12378
Udarbejdet af: Center for Natur, Miljø og Fritid
Sagsbehandler: Helle Thers/Katrine Høst (naturafsnit)
Kortbilag: Geodatastyrelsen

§ 16 A MILJØGODKENDELSE

til

Dalegård



Kumlehøjvej 5, 3790 Hasle

Gyldighed

Denne tilladelse meddeles efter § 16 a, stk. 2 i lov om husdyrbrug og anvendelse af gødning m.v., jf. lovbe-
kendtgørelse nr. 256 af 21. marts 2017 med senere ændringer.

Tilladelsen gælder fra annonceringsdatoen **den xxx 2022**

DATABLAD

Titel: § 16 a tilladelse til Dalegård

Tilladelsen omfatter: Svineproduktion med søer, smågrise og slagtesvin.
Produktionsareal: 5.263 m²

Dato for tilladelse: **xxx 2022**

Husdyrbrug: Dalegård, Kumlehøjvej 5, 3790 Hasle

Matrikelnummer og ejerlav: 53a Rutsker m.fl.

Ejendomsnummer: 4000073821

CVR-/P-nummer: 29646341/1012434231

CHR-nummer: 70643

Ansøger (driftsansvarlig) og ejer: Peter Riis Sonne

Adresse: Kumlehøjvej 5, 3790 Hasle

Kontaktoplysninger: Tlf.nr. 20409990; e-mail: peter Sonne@get2net.dk

Konsulent: Kirsten V. Kyndesen, Bornholms Landbrug & Fødevarer, Rønnevej 1, 3720 Aakirkeby, kvk@blf.dk.

Tilsynsmyndighed: Bornholms Regionskommune, Center for Natur, Miljø og Fritid, Skovløkken 4, 3770 Allinge

Kontakt tilsynsmyndighed: Tlf. 5692 0000; e-mail: byg@brk.dk; Hjemmeside: www.brk.dk

INDHOLDSFORTEGNELSE

Datablad	3
Indholdsfortegnelse	4
1 Resumé	6
2 Tilladelsen med vilkår	7
2.1 Afgørelse om tilladelse efter husdyrbruglovens § 16 a	7
2.2 Ansøgning om tilladelse og eksisterende produktion.....	8
2.3 Vilkår for driften	8
2.4 Gyldighed – udnyttelse og bortfald.....	13
2.5 Retsbeskyttelse og revurdering.....	13
2.6 Offentlighed	14
2.7 Klagevejledning	14
3 Beliggenhed og landskabelige forhold	16
3.1 Bygninger og faste afstandskrav.....	16
3.2 Bygge- og beskyttelseslinjer og placering i landskabet	20
4 Husdyrproduktion	23
4.1 Husdyrhold og staldanlæg	23
Produktion og håndtering af husdyrgødning	27
5 Ressourceforbrug	28
5.1 Foder og foderopbevaring.....	28
5.2 Vand	29
Energi 30	
5.3 Diverse hjælpestoffer	31
6 Reststoffer	31
6.1 Spildevand.....	31
6.2 Affald	32
7 Gener fra husdyrbruget	33
7.1 Lugt.....	33
Støj og rystelser	35
7.2 Støv	36
7.3 Lys.....	36
7.4 Fluer og skadedyr.....	37
7.5 Transport.....	37
8 Ammoniaktab og naturpåvirkning	39

8.1	Ammoniakemission og BAT-krav	39
8.2	Påvirkning af naturområder	44
9	Mulige driftsforstyrrelser og uheld	47
10	Egenkontrol og dokumentation	50
11	IE-brug	52
12	Samlet vurdering	53
13	Bilag	54
	Bilagsoversigt:	54
	Bilag 1. Produktionsareal nudrift og 8 årsdrift	55
	Bilag 2. Produktionsareal ansøgt drift trin1	56
	Bilag 3. Produktionsareal ansøgt drift trin2	56
	Bilag 4. Produktionsareal ansøgt drift trin3	58
	Bilag 5. Naturberegningpunkter.....	59
	Bilag 6. Beredskabsplan for Dalegård.....	60
	Bilag 7. Bemærkninger modtaget som følge af 1. for-offentlighedshøringen, og kommunens bemærkninger	62
	Bilag 8. 2. for-offentlighedshøringen, og kommunens bemærkninger	65

FORSLAG

1 RESUMÉ

Peter Riis Sonne har ansøgt om husdyrtilladelse i henhold til husdyrbruglovens § 16 a til godkendelse af svineproduktionen (årssøer, smågrise og slagtesvin) på ejendommen Dalegård, Kumlehøjvej 5, 3790 Hasle.

Den eksisterende godkendelse er en VVM-screening fra 2004 med tilladelse til et dyrehold på 750 årssøer, 18.750 producerede smågrise (7,2-15 kg) og 525 producerede polte (40-107 kg). I 2012 blev der anmeldt skift i dyretype og givet tilladelse til en produktion på 800 årssøer og 525 polte/slagtesvin (40-107 kg). I forbindelse med skift i dyretype i 2012 blev inventaret i et mindre staldafsnit i forlængelse af farestalden ændret fra smågrisestier til farestier.

Nu ansøges der om en godkendelse af det eksisterende produktionsanlæg efter den nye stipladsmodel i tre trin. Trin 1 omfatter eksisterende produktion samt indretning af hestestald i en lagerbygning og opsætning af en ny silo. I trin 2 udvides løbestalden og et ældre staldafsnit til polte nedlægges. I trin 2 opføres en ny farestald til løsgående diegivende søer og de eksisterende farestalde ændres til opstaldning af drægtige søer. I trin 1 er det samlede produktionsareal på 2.604 m², i trin 2 øges det til 2.893 m² og i trin 3 til 5.263 m².

Trin 1: Eksisterende svineproduktion + ny hestestald

Trin 2: Trin 1 + udvidelse af løbestald + nedlukning af gammel poltestald

Trin 3: Trin 2 + ny farestald + ændring af eksisterende farestalde til løsgående drægtige søer

Husdyrgødningen fra produktionen opbevares i eksisterende gyllebeholdere og fortank på ejendommen. I trin 2 forsynes den ene af de eksisterende beholdere med teltoverdækning. I trin 3 overdækkes yderligere en eksisterende beholder og der ønskes mulighed for udvidelse af opbevaringskapaciteten med en ny gyllebeholder, ligeledes overdækket.

Ansøgningen er indgivet i henhold til husdyrbruglovens § 16 a og er indsendt til Bornholms Regionskommune gennem det elektroniske ansøgningssystem husdyrgodkendelse.dk. Skema nr. 206058 er med trin 3. Skema nr. 230140 og 230142 er scenarieberegningerne af hhv. trin 1 og 2. Skema 234508 er scenarieberegning af trin 3 uden ny gyllebeholder.

Staldene overholder de krævede mindsteafstande til nabobeboelser og beboelsesområder, vandforsyningsanlæg, vandløb og søer, veje, levnedsmiddelvirksomhed, beboelse på ejendommen og naboskel.

I ansøgningen er der foretaget beregninger der viser, at de krævede lugtgeneafstande mellem staldene og omkringboende overholdes.

På baggrund af ejendommens beliggenhed og beskrivelsen af driften, forventes produktionen ikke at forårsage væsentlige gener for naboer og forbipasserende i form af støv, støj og rystelser, lys, transport eller forekomst af skadedyr. Tilsvarende vurderes husdyrbrugets brug af ressourcer (herunder foder, energi og vand) samt håndtering af reststoffer (herunder affald og spildevand) ikke vil give anledning til en væsentlig miljøpåvirkning.

I ansøgningen er der foretaget beregninger af den samlede ammoniakudledning fra produktionen og dennes påvirkning af omkringliggende naturområder. Det vurderes at det ansøgte, ikke vil forårsage væsentlig påvirkning af ammoniakfølsomme naturområder i området.

Ammoniakudledningen fra husdyrbruget må ikke overskride et niveau svarende til emissionen ved anvendelse af den bedste tilgængelige teknik (BAT). BAT opfyldes i nu- og ansøgt drift ved anvendelse af gylleforsuring.

I tilladelsen er der redegjort for de miljømæssige konsekvenser af det ansøgte og husdyrbrugets anvendelse af bedste tilgængelige teknik (BAT) med henblik på reduktion af ammoniakudledningen til omgivelserne. Med tilladelsen følger en række vilkår til driften, som sikrer, at husdyrbruget kan drives på stedet uden at påvirke omgivelserne væsentligt.

Samlet set vurderer Bornholms Regionskommune, at indretning og drift af husdyrbruget og håndtering af husdyrgødningen sker i overensstemmelse med gældende regler, og at driften kan foregå uden væsentlig påvirkning af miljøet eller omkringboende, som dette er defineret i husdyrbrugloven. Kommunen vurderer desuden, at projektet ikke vil påvirke eller true arter og naturtyper, der er en del af udpegningsgrundlaget for Natura 2000-områder, eller bilag IV-arter og deres yngle- og rasteområder.

2 TILLADELSEN MED VILKÅR

I dette kapitel beskrives den ansøgte produktion og baggrunden for den meddelte afgørelse om tilladelse med tilhørende vilkår for driften. Desuden beskrives en række juridiske forhold ved tilladelsen, samt hvordan offentligheden har haft indflydelse på projektet og kommunens vurderinger. Til sidst beskrives mulighederne for at klage over afgørelsen.

2.1 Afgørelse om tilladelse efter husdyrbruglovens § 16 a

Bornholms Regionskommune, Center for Natur, Miljø og Fritid har vurderet, at der i henhold til de gældende regler¹ kan meddeles tilladelse til den ansøgte svineproduktion på husdyrbruget Dalegård, Kumlehøjvej 5, 3790 Hasle, matr.nr. 53a Rutsker m.fl.

Tilladelsen omfatter godkendelse af det eksisterende produktionsanlæg efter den nye stipladsmodel i tre trin. Trin 1 omfatter eksisterende produktion samt indretning af hestestald i en lagerbygning og opsætning af en ny silo. I trin 2 udvides løbestalden og et ældre staldafsnit til polte nedlægges. I trin 2 opføres en ny farestald til løsgående diegivende søer og de eksisterende farestalde ændres til opstaldning af drægtige søer. I trin 1 er det samlede produktionsareal på 2.604 m², i trin 2 øges det til 2.893 m² og i trin 3 til 5.263 m².

Trin 1: Eksisterende svineproduktion + ny hestestald

Trin 2: Trin 1 + udvidelse af løbestald + nedlukning af gammel poltestald

Trin 3: Trin 2 + ny farestald + ændring af eksisterende farestalde til løsgående drægtige søer

Husdyrgødningen fra produktionen opbevares i eksisterende gyllebeholdere og fortank på ejendommen. I trin 2 forsynes den ene af de eksisterende beholdere med teltoverdækning. I trin 3 overdækkes yderligere en eksisterende beholder og opbevaringskapaciteten udvides med en ny gyllebeholder, ligeledes overdækket.

Da det ansøgte produktionsareal overstiger 100 m², er husdyrbruget omfattet af husdyrbruglovens regler. Ammoniakemissionen fra anlægget beregnes til mere end 3.500 kg NH₃-N pr. år, og antallet af stipladser til søer er over 750 stk., som definerer et IE-brug. Derfor meddeles tilladelsen efter husdyrbruglovens § 16 a, stk. 2.

Tilladelsen er baseret på oplysningerne i ansøgningen med tilhørende bilag og øvrigt materiale fremsendt af ansøgers konsulent. Der er nærmere redegjort for de vurderinger, der ligger til grund for afgørelsen i den miljøtekniske beskrivelse og vurdering – se de følgende afsnit 3 - 12.

Husdyrbruget skal drives i overensstemmelse med de stillede vilkår i nedenstående Afsnit 2.3 og bestemmelserne i den til enhver tid gældende bekendtgørelse om erhvervsmæssigt dyrehold, husdyrgødning, ensilage m.v. (husdyrgødningsbekendtgørelsen) samt øvrig gældende lovgivning også i de tilfælde, hvor disse regler er skærpende i forhold til denne tilladelse.

¹ Lovbekendtgørelse nr. nr. 256 af 21. marts 2017 om husdyrbrug og anvendelse af gødning m.v. (husdyrbrugloven) med senere ændringer, tilhørende bekendtgørelse nr. 1380 af 30. november 2017 om godkendelse og tilladelse m.v. af husdyrbrug (husdyrgodkendelsesbekendtgørelsen) med senere ændringer og bekendtgørelse nr. 1076 af 28. august 2018 om erhvervsmæssigt dyrehold, husdyrgødning, ensilage m.v. (husdyrgødningsbekendtgørelsen).

Da det ansøgte medfører en samlet ammoniakemission på mere end 750 kg NH₃-N pr. år, er der redegjort for og stillet krav til husdyrbrugets anvendelse af den bedste tilgængelige teknik (BAT – Best Available Techniques) til reduktion af ammoniakemissionen.

Bornholms Regionskommune har vurderet de miljømæssige konsekvenser ved den ansøgte svineproduktion i forhold til den nuværende lovlige produktion på Dalegård (nudrift) og i forhold til husdyrbrugets lovlige drift for 8 år siden (8-års drift).

Bornholms Regionskommune vurderer, at husdyrbruget har truffet de nødvendige foranstaltninger til at forebygge og begrænse forureningen fra husdyrbrugets anlæg. Endvidere vurderer kommunen, at husdyrbruget efter ændringerne kan drives uden væsentlig påvirkning af natur, miljø og landskab og uden væsentlige gener for omgivelserne, når vilkårene i denne miljøtilladelse og de gældende regler på området overholdes.

2.2 Ansøgning om tilladelse og eksisterende produktion

Bornholms Regionskommune har den 5. oktober 2018 modtaget en ansøgning fra Peter Riis Sonne godkendelse af produktionsarealet til svineproduktionen på Dalegård, Kumlehøjvej 5, 3790 Hasle. Ansøgningen er indgivet i henhold til § 16 a i husdyrbrugloven, og er indsendt gennem det digitale selvbetjeningsystem www.husdyrgodkendelse.dk med ansøgningskema nr. 206058. Den 22. december 2018 blev ansøgningen visiteret som fuldt oplyst. Kommunen har efterfølgende modtaget rettelser til ansøgningen senest den **xxx 2022** og har afgjort sagen på baggrund af **version x** af ansøgningskemaet.

Forhold til eksisterende produktion

På Dalegård er der et sohold med produktion af 7 kg's grise og en mindre produktion af polte i et staldanlæg med et produktionsareal på i alt 2.529 m². 8-årsdrift svarer til nudrift, idet det er mere end 8 år siden smågriseholdet blev ændret til farestald.

Der forekommer ingen godkendelsespligtige biaktiviteter på ejendommen.

Vurdering af samdrift med andre husdyrbrug

Udover soholdet på Dalegård ejer ansøger to ejendomme med produktion af smågrise og hertil overføres smågrisene fra Dalegård ved fravæning. Ejendommene er ikke teknisk forbudne, idet grisene fra Dalegård kan sælges som 7 kg's grise til anden smågriseproducent fremfor at blive overført til de to ejendomme.

De to ejendomme er Petersborg, Petersborgvej 14, 3782 Klemensker og Lille Myregård, Fåregårdsvej 13, 3770 Allinge. På Petersborg blev der i 2012 givet tilladelse til skift i dyretype med produktion af smågrise. På Lille Myregård er der en § 10 godkendelse til husdyrhold.

Bornholms Regionskommune vurderer, at der ikke er samdrift i miljømæssig forstand mellem Dalegård og andre husdyrbrug. Denne tilladelse skal derfor kun omfatte husdyrbruget på Dalegård.

2.3 Vilkår for driften

Tilladelsen meddeles på nedenstående vilkår, som der henvises til i de relevante afsnit under "kommunens vurdering" i miljøredegørelsen. Vilklårene er krav, som stilles pga. husdyrbrugets art eller beliggenhed.

Husdyrbruget skal altid leve op til de generelle regler for husdyrbrug og håndtering af husdyrgødning fastsat i love og bekendtgørelser, også selv om disse regler måtte være skærpende i forhold til denne godkendelse.

For at sikre at tilladelsens vilkår efterleves, stiller Bornholms Regionskommune vilkår om, at virksomhedens ansatte skal være bekendt med vilklårene.

Tilladelsen indeholder desuden vilkår, som skal sikre, at Bornholms Regionskommune holdes informeret om ændringer i ejerforhold eller hvem, der er driftsansvarlig for husdyrbruget. Da kommunen skal vurdere om

eventuelle planer om ændringer på husdyrbruget udløser krav om tillæg til tilladelsen, stilles desuden vilkår om anmeldelse før igangsætning.

2.3.1 Indretning og drift

1. Virksomheden skal placeres, indrettes og drives i overensstemmelse med de oplysninger, der fremgår af den miljøtekniske beskrivelse, og med de ændringer, der fremgår af tilladelsens vilkår.
2. De vilkår, der vedrører driften, skal være kendt af de ansatte, der er beskæftiget med den pågældende del af driften.
3. På tilsynsmyndighedens forlangende skal virksomheden dokumentere overholdelse af denne tilladelsens vilkår.

2.3.2 Information om ændringer

4. Ændringer i ejerforhold eller hvem, der er ansvarlig for driften, skal meddeles til tilsynsmyndigheden (Bornholms Regionskommune, Center for Natur, Miljø og Fritid) senest 1 måned efter, at ændringen er sket.
5. Drifts-, indretnings- eller bygningsmæssige ændringer, der er relevante i forhold til tilladelsen, skal anmeldes til tilsynsmyndigheden inden gennemførelsen. Tilsynsmyndigheden vurderer om de aktuelle planer for ændringer/udvidelse kan ske inden for rammerne af denne tilladelse.

2.3.3 Produktionsarealets størrelse i m², staldtyper/-systemer, dyretyper

6. Husdyrbrugets stalde og produktionsarealer skal indrettes i overensstemmelse med oplysningerne i nedenstående tabel:

Stald	Dyretype	Staldsystem	Produktionsareal (m ²)
Farestald 1	Søer, golde og drægtige	Løsgående, delvis spaltegulv	654
Farestald 2 (Protekta)	Søer, golde og drægtige	Løsgående, delvis spaltegulv	175
Drægtighedsstald 1 (Protekta)	Søer, golde og drægtige	Løsgående, delvis spaltegulv	471
Drægtighedsstald 2 (gl.stald)	Søer, golde og drægtige	Løsgående, delvis spaltegulv	283
Drægtigheds-/bufferstald (gl.stald)	Søer, golde og drægtige	Løsgående, delvis spaltegulv	110
Løbestald	Søer, golde og drægtige	Individuel opstaldning, delvis spaltegulv	223
	Slagtesvin	Delvis spaltegulv, 25-49% fast gulv	351
Dybstrøelse aflastning	Søer, golde og drægtige	Dybstrøelse	65
Syge- og bufferstald (gl.stald)	Søer, golde og drægtige	Løsgående, delvis spaltegulv	86
Farestald 3 (tidl. smågrisestald)	Søer, golde og drægtige	Løsgående, delvis spaltegulv	190
Ny farestald	Søer, diegivende	Kassestier, delvis spaltegulv	2.213
Hestestald	Heste	Dybstrøelse	75
Udvidelse løbestald	Slagtesvin	Delvis spaltegulv, 25-49% fast gulv	87
	Søer, golde og drægtige	Løsgående, delvis spaltegulv	280

Opbevaringsanlæg til husdyrgødning (gødningstyper, og m² overfladeareal)

7. Gødningstype, miljøteknologi og overfladeareal skal være i overensstemmelse med oplysningerne i nedenstående tabel:

Beholder	Gødningstype	Miljøteknologi	Overfladeareal (m ²)
Gyllebeholder 1, 2.500 m ³	Flydende	Telt overdækning	617
Gyllebeholder 2, 1.500 m ³	Flydende	Telt overdækning	381
Gyllebeholder 3, 400 m ³	Flydende	Flydelag	177
Forbeholder 1, 10 m ³	Flydende	Betonlåg	5
Forbeholder 2, 25 m ³	Flydende	Betonlåg	14
Ny gyllebeholder 4, 3.000 m ³	Flydende	Telt overdækning	756

2.3.4 Håndtering af husdyrgødning

8. Der skal altid være en opbevaringskapacitet for fast og flydende husdyrgødning på mindst 9 måneder til rådighed for husdyrbruget.

2.3.5 Ammoniakreducerende virkemidler (optaget på MST's teknologiliste)

Teltoverdækning på gylletanke

9. Gylletankene på 2.500 m³, 1.500 m³ og ny tank på 3.000 m³ skal være forsynet med fastoverdækning i form af teltoverdækning.
10. Åbning af teltdugen må kun ske i forbindelse med omrøring, tømning og udbringning af gylle
11. Skader på teltoverdækningen skal repareres inden for en uge efter skadens opståen.
12. Såfremt en skade ikke kan repareres inden for en uge, skal der indgås aftale om reparation inden for hverdage efter skadens opståen. Bornholms Regionskommune skal straks underrettes herom.

Egenkontrol

13. Der skal føres en logbog for gyllebeholdere med fast overdækning, hvori eventuelle skader på teltoverdækningen noteres med angivelse af dato for skaden samt dato for reparation. Logbogen skal opbevares på husdyrbruget i perioden mellem to samlede miljøtilsyn og forevises på tilsynsmyndighedens forlangende.
14. Rapporter skal opbevares på husdyrbruget i mindst fem år og forevises på tilsynsmyndighedens forlangende.

Fastoverdækning på fortanke

15. Ejendommens fortanke til gylletankene skal være overdækket med betonlåg.

Gyllekølingsanlæg (skal etableres, hvis ikke overdækning af ny gylletank)

16. Det maksimale areal med gyllekumme i den nye farestald bliver 1.650 m² trin 3 skal være forsynet med køleslanger, der er forbundet med en varmepumpe.

Alternativ 1: Farestald indrettet med linespil

17. Gyllekølingen skal levere en reduktion på 11% ammoniak i 8.760 timer. Varmepumpen i "Ny farestald" skal levere en gennemsnitlig specifik køleeffekt på mindst 7,3 W/m². Det maksimale areal med gyllekumme bliver på 1.650 m². Dvs. at der maksimalt skal køles med 7,3 W pr. m² × 1.650 m² ×

8.760 timer / 1.000 = 105.514 kWh pr. år i ny farestald. Der tillades fleksibilitet mellem køleeffekt og driftstid, således at effekten kan reduceres mod, at der køles i flere timer.

Alternativ 2: Farestald indrettet med rørudslusning

18. Gyllekølingen skal levere en reduktion på 11% ammoniak i 8.760 timer. Varmepumpen i "Ny farestald" skal levere en gennemsnitlig specifik køleeffekt på mindst 13,8 W/m². Det maksimale areal med gyllekumme bliver på 1.650 m². Dvs. at der maksimalt skal køles med 13,8 W pr. m² × 1.650 m² × 8.760 timer / 1.000 = 199.465 kWh pr. år i ny farestald. Der tillades fleksibilitet mellem køleeffekt og driftstid, således at effekten kan reduceres mod, at der køles i flere timer.
19. Valg af alternativ 1 eller 2, samt den konkrete størrelse på gyllekummen i den nye farestald skal meddeles Bornholms Regionskommune, Center for Natur, Miljø og Fritid forud for opførelsen af stalden.
20. Varmepumperne skal være forsynet med en timetæller til dokumentation af årlig driftstid og en separat elmåler på varmepumpen. Følgende ligning skal overholdes: antal driftstimer pr. år x køleeffekt = mindst årlig køleydelse (kWh), som beskrevet i vilkår 18 og 19.
21. Gyllekølingsanlægget skal være forsynet med et trykovervågningssystem, en alarm samt en sikkerhedsanordning, der i tilfælde af lækage stopper gyllekølingsanlægget. Gyllekølingsanlægget må ikke kunne genstarte automatisk.
22. Vedligeholdelse af gyllekølingsanlægget skal ske i overensstemmelse med producentens vejledning. Vejledningen skal opbevares på husdyrbruget.
23. Ved udskiftning af varmepumpen, skal dokumentation for køleeffekt på gyllekøleanlæg indsendes til tilsynsmyndigheden før anlægget tages i drift.

Egenkontrol

24. Der skal indgås en skriftlig aftale med en godkendt montør med VPO-certifikat eller tilsvarende certificering om kontrol og service af gyllekølingsanlægget mindst én gang årligt. Den årlige kontrol skal som minimum bestå af følgende: - afprøvning og funktionssikring af trykovervågningssystemet, alarmerne samt sikkerhedsanordningen, kontrol af kølekredsens ydelse.
25. Enhver form for driftsstop skal noteres i logbog med angivelse af årsag og varighed. Tilsynsmyndigheden skal underrettes ved driftsstop, der har en varighed på mere end 3 uger.
26. Registreringen fra timetæller, logbogen, den skriftlige kontrolaftale, de årlige kontrolrapporter samt øvrige servicereporter, skal opbevares på husdyrbruget i mindst fem år og forevises på tilsynsmyndighedens forlangende.
- 27.

2.3.6 **Affald**

28. Arealerne omkring bygningerne og tilkørselsveje skal holdes ryddelige og fri for affald.
29. Affald skal opbevares og bortskaffes efter Bornholms Affaldsbehandlings affaldsregulativer.
30. Der skal til enhver tid foreligge dokumentation for, at affald bortskaffes miljømæssigt forsvarligt.

2.3.7 **Oplag af olie**

31. Olie skal opbevares på en sådan måde, at der ikke opstår risiko for forurening.

32. Beholdere til opbevaring af olieprodukter skal stå på et for olie vanskeligt gennemtrængeligt underlag og som minimum være overdækket med et halvtag.
33. Opbevaring af diesel/fyringsolie i overjordiske tanke skal til enhver tid ske i en typegodkendt beholder, som står overdækket på fast og tæt bund, således at spild kan opsamles, og at der ikke er mulighed for afløb til jord, kloak, overfladevand eller grundvand.
34. Tankning af diesel skal til enhver tid ske på en plads med fast og tæt bund, enten med afløb til olieudskiller eller således, at spild kan opsamles, og at der ikke er mulighed for afløb til jord, kloak, overfladevand eller grundvand.

2.3.8 Lugt

35. Der skal til stadighed opretholdes en god staldhygiejne. Bygninger, anlæg og omgivelser skal renholdes således at lugtgener begrænses mest muligt for de omkringboende.
36. Driften må ikke give anledning til væsentlige lugtgener uden for ejendommens areal. Hvis der efter kommunens vurdering opstår lugtgener, der vurderes at være væsentligt større, end der kan forventes ifølge grundlaget for tilladelsen, kan kommunen meddele påbud om, at der skal gennemføres lugtreducerende tiltag.

2.3.9 Støj

37. Virksomhedens bidrag til støjbelastningen i omgivelserne, dvs. al støj fra landbrugsdrift på ejendommens bygningsparcel, må ikke overstige følgende værdier målt ved nabobeboelser eller deres opholdsarealer:

Ugedag	Tidspunkt	Støjniveau, dB(A)	Referencetid
Mandag-fredag	Kl. 07.00-18.00	55	8 timer
Lørdag	Kl. 07.00-14.00	55	7 timer
	Kl. 14.00-18.00	45	4 timer
Søn- og helligdage	Kl. 07.00-18.00	45	8 timer
Alle dage	Kl. 18.00-22.00	45	1 time
	Kl. 22.00-07.00	40	½ time
Spidsværtdi	Kl. 22.00-07.00	55	

2.3.10 Støv

38. Driften må ikke medføre væsentlige støvgener uden for ejendommens eget areal.

2.3.11 Lys

39. Driften må ikke medføre væsentlige lysgener for omkringboende.

2.3.12 Skadedyr

40. Der skal foretages effektiv fluebekæmpelse på ejendommen som minimum i overensstemmelse med de nyeste retningslinjer fra Århus Universitet, Institut for Agroøkologi, der vedligeholder Skadedyrsguiden (www.dpil.dk).
41. Ved eventuelle fluegener hos naboer skal bekæmpelse foretages på tilsynsmyndighedens forlangende og efter en forudgående godkendt plan.
42. Opbevaring af foder skal ske på en sådan måde, at der ikke opstår risiko for tilhold af skadedyr (rotter m.v.). Stalde, lagre og andre anlæg skal holdes i forsvarlig rottesikret stand og rimelig orden for

at forhindre gode levedmuligheder for rotter. Bekæmpelse af rotter skal ske i henhold til aftale med autoriseret rottebekæmper.

2.3.13 Uheld og risici

43. Ved driftsuheld, hvor der opstår risiko for forurening af miljøet, er der pligt til øjeblikkeligt at anmelde dette til: 112 eller Bornholms Politi, tlf.: 5690 1448.
44. Der skal foreligge en beredskabsplan for Dalegård som fortæller, hvornår og hvordan der skal reageres ved uheld, som kan have konsekvenser for det eksterne miljø. Beredskabsplanen skal være tilgængelig for medarbejderne på husdyrbruget og skal opdateres, så oplysningerne i den altid er relevante og retvisende.
45. Ved driftsforstyrrelser og uheld i forbindelse med håndtering af husdyrgødning, som indebærer fare for forurening, skal forskrifterne i beredskabsplanen følges. Den driftsansvarlige har pligt til at afværge følgerne af uheld bedst muligt.

2.3.14 Miljøledelse

46. Der skal indføres miljøledelse på ejendommen efter miljøstyrelsens vejledning "Miljøledelse for husdyrbrug".
47. Miljøledelse skal være implementeret på husdyrbruget, og årligt indberettes til regionskommunen 31. december.

2.3.15 Ophør

48. Ved driftsforstyrrelser og uheld i forbindelse med håndtering af husdyrgødning, som indebærer fare forurening, skal forskrifterne i beredskabsplanen følges. Den driftsansvarlige har pligt til at afværge følgerne af uheld bedst muligt.

2.4 Gyldighed – udnyttelse og bortfald

Tilladelsen bortfalder, hvis den ikke er udnyttet inden 6 år fra denne afgørelses meddelelse (dvs. den xxx), jf. § 59 a i husdyrbrugloven. Hvis en del af tilladelsen ikke er udnyttet, bortfalder tilladelsen for denne del. Da denne tilladelse omfatter byggeri, anses den for udnyttet, når byggeriet er afsluttet inden fristens udløb.

Hvis den udnyttede tilladelse efterfølgende ikke har været helt eller delvist udnyttet i 3 på hinanden følgende år, bortfalder den del af tilladelsen, der ikke har været udnyttet i de seneste tre år. Udnyttelse anses her for at foreligge, når mindst 25 pct. af det tilladte produktionsareal udnyttes driftsmæssigt. Med driftsmæssig udnyttelse forstås, at der på det pågældende produktionsareal mindst produceres 50 % af det mulige inden for rammerne af dyrevelfærdskrav eller andre relevante krav.

Hvis tilladelsens vilkår ikke efterleves, eller de øvrige forudsætninger for tilladelsen ikke er opfyldt, kan dette medføre, at hele eller dele af tilladelsen bortfalder.

2.5 Retsbeskyttelse og revurdering

Med denne tilladelse følger 8 års retsbeskyttelse, jf. § 40, stk. 1 i husdyrbrugloven. Dato for retsbeskyttelsesens udløb er den xxxx 2030.

Tilladelser efter § 16 a skal ikke revurderes. Dog kan tilsynsmyndigheden i henhold til gældende husdyrbruglovs § 39 meddele påbud om, at der skal gennemføres bestemte foranstaltninger, hvis husdyrbruget medfører uhygiejniske forhold eller væsentlig forurening eller nedlægge forbud mod fortsat drift, hvis forureningen

ikke kan nedbringes. Påbud eller forbud efter § 39 må dog ikke meddeles, før der er forløbet 8 år efter meddelelsen af tilladelsen.

2.6 Offentlighed

Naboorientering og partshøring

Bornholms Regionskommune har i henhold til offentlighedsproceduren i husdyrbruglovens § 55 den 1. april 2020 foretaget en annoncering vedrørende modtagelse af ansøgning om §16a miljøgodkendelse til Dalegård. Ansøgningen var fremlagt i offentlighøring i perioden 1. april til 16. april 2020 ved annoncering på www.brk.dk.

Som følge af denne annoncering modtog regionskommunen én skriftlige henvendelse. Henvendelsen og regionskommunens bemærkninger her til kan ses i bilag 7.

Bornholms Regionskommune modtog i efteråret 2021 væsentlige ændringer til det oprindelige ansøgte projekt, hvorfor Bornholms Regionskommune har i henhold til offentlighedsproceduren i husdyrbruglovens § 55 den 1. februar 2022 foretaget en annoncering vedrørende modtagelse af ansøgning om §16a miljøgodkendelse til Dalegård. Ansøgningen var fremlagt i offentlighøring i perioden 1. februar til 16. februar 2022 ved annoncering på www.brk.dk. Som følge af denne 2. for-offentlighedshøring modtog regionskommunen ingen skriftlige bemærkninger.

Udkast til afgørelse om § 16 a miljøgodkendelse til Dalegård blev desuden sendt i partshøring til ansøger og dennes konsulent samt til ejere og lejere af boliger, der ligger inden for konsekvenszonen for lugt beregnet i www.husdyrgodkendelse.dk til 744 meter fra et vægtet lugtcentrum for staldene. Desuden er udkastet sendt til ansøger og dennes konsulent, samt Bornholms Museum forud for afgørelsen, da de berøres af de ansøgte ændringer på husdyrbruget.

Der blev givet en frist på 6 uger fra 27. april 2022 frem til og med den 1. juni 2022 til at kommentere udkastet. Kommunen modtog ingen bemærkninger/bemærkninger.

Offentliggørelse

Tilladelsen er den xxx 2021 offentliggjort på Bornholms Regionskommunes hjemmeside www.brk.dk/Indflydelse-Politik/Hoeringer

2.7 Klagevejledning

Bornholms Regionskommunes afgørelse kan påklages til Miljø- og Fødevareklagenævnet af afgørelsens adressat og enhver, der har en individuel, væsentlig interesse i sagens udfald samt Styrelsen for Patientsikkerhed. Endvidere kan en række lokale og landsdækkende foreninger og organisationer klage over visse afgørelser.

Klagefristen udløber den xxxx 2022, dvs. 4 uger fra den xxx 2022, hvor afgørelsen er annonceret på regionskommunens hjemmeside.

Hvis du ønsker at klage over afgørelsen, skal du sende klagen via klageportalen for Nævnenes Hus, inden klagefristen udløber. Yderligere klagevejledning og links til klageportalen findes på hjemmesiden for Nævnenes Hus <https://naevneneshus.dk/start-din-klage/miljoe-og-foedevareklagenaevnet>. Disse links fører dig til klageportalen, som du logger på med NemID. Du kan også tilgå klageportalen fra www.borger.dk eller www.virk.dk. Klagen skrives direkte i klageportalen, og det er muligt at vedhæfte dokumenter til klagen. Klagen sendes gennem klageportalen til Bornholms Regionskommune, som videresender den til Miljø- og Fødevareklagenævnet med den påklagede afgørelse og det materiale, der er indgået i sagens bedømmelse. Du får besked om videresendelsen.

En klage er indgivet, når den er tilgængelig for Bornholms Regionskommune via klageportalen. Miljø- og Fødevareklagenævnet skal som udgangspunkt afvise en klage, der kommer uden om klageportalen, med mindre du er blevet fritaget for brug af klageportalen. Hvis du ønsker at blive fritaget for at bruge klageportalen, skal du sende en begrundet anmodning til Bornholms Regionskommune. Kommunen videresender din anmodning til Miljø- og Fødevareklagenævnet, som afgør, om du kan fritages.

Det er en betingelse for Miljø- og Fødevareklagenævnets behandling af en klage, at den klageberettigede indbetaler et gebyr på 900 kr. (private) og 1.800 kr. (virksomheder, organisationer og offentlige myndigheder) til Miljø- og Fødevareklagenævnet. Betaling af klagegebyr sker online i forbindelse med indgivelse af klagen via klageportalen. Hvis gebyret ikke indbetales inden udløbet af klagefristen, afvises klagen.

Klagegebyret tilbagebetales, hvis:

- Klagesagen fører til, at den påklagede afgørelse ændres eller ophæves
- Klager får helt eller delvist medhold i klagen
- Klagen bliver afvist, fordi klagefristen er overskredet
- Klager ikke er klageberettiget
- Klagen ikke er omfattet af Miljø- og Fødevareklagenævnets kompetence

En eventuel retssag til prøvelse af afgørelsen skal anlægges inden 6 måneder efter, at afgørelsen er meddelt den pågældende. Er afgørelsen offentligt bekendtgjort, regnes fristen dog altid fra bekendtgørelsen.

FORSLAG

3 BELIGGENHED OG LANDSKABELIGE FORHOLD

I dette kapitel beskrives og vurderes det ansøgte set i forhold til afstandskrav til naboer, vandforsyning, vandløb og søer, offentlig vej m.v. samt husdyrbrugets beliggenhed i forhold til bygge- og beskyttelseslinjer, fredninger, beskyttet natur m.v. Desuden beskrives og vurderes husdyrbrugets placering i landskabet i forhold til de landskabelige værdier.

3.1 Bygninger og faste afstandskrav

Beskrivelse

Produktionsanlægget på Dalegård består af det oprindelige firlængede bygningsæt og en række tilbygninger opført over en årrække. Den seneste sostald (løbestald) er opført i 2005.

I første trin vil en lagerhal blive anvendt til opstaldning af heste. I næste trin forlænges løbestalden og et ældre polteafsnit tages ud af drift. En eksisterende gyllebeholder får teltoverdækning. I det sidste trin opføres en ny farestald til løsgående diegivende søer parallelt med den eksisterende løbestald. De eksisterende farestalde ændres alle til opstaldning af drægtige søer. Der ønskes mulighed for en ny gyllebeholder øst for de to eksisterende beholdere. Beholderne forsynes med teltoverdækning – dog ønskes der mulighed for fleksibilitet i forhold til overdækning af den nye gyllebeholder.

Lagerhallen, der indrettes til opstaldning af heste, er 15 m lang, 8 m bred og 4 m høj. Lagerhallen er placeret nordvest for det gamle bygningsæt.

Den nye silo placeres ved de eksisterende siloer og får samme dimensioner som disse.

Forlængelsen af løbestalden bliver på 28,9 m. Bygningen opføres i samme højde og bredde samt i samme farver og materialer som den eksisterende løbestald.

Den nye farestald bliver 77,1 m lang og 34,8 bred. Staldens længde kommer til at svare til længden af løbestalden med udvidelsen i trin 2. Bygningen får en benhøjde på 2,5-3,0 m og en taghældning på ca. 20 grader. Bygningen opføres i sandfarvet betonelementer og med eternittag, svarende til den eksisterende løbestald.

Figur 1 Eksisterende og ansøgte bygningsanlæg på Dalegård.



Figur 2. Skråfoto Dalegård med omgivelser. Skråfoto, som indeholder data fra Styrelsen for Dataforsyning og Effektivisering – foto fra 10. maj 2021.



Afstandskrav i henhold til §§ 6, 7 og 8 i lov om husdyrbrug og anvendelse af gødning

Dalegård er placeret i landzone i et særligt værdifuldt landbrugsområde lokaliseret ca. 700 m nordøst for byzonen til Hasle. Der er ingen samlede bebyggelser i nærheden af Dalegård. Det nærmeste sommerhusområde er ved Hasle (Hasle Feriepark) ca. 1,7 km sydvest for ejendommen. Nærmeste enkelt beboelse uden for samlet bebyggelse er Kumlehøjvej 3, 3790 Hasle. Beboelsen er placeret ca. 144 m fra udvidelsen af løbestalden. Ved Hasle ca. 670 m fra staldanlægget er der et område, som i kommuneplan er udlagt til boligformål, blandet bolig. Nærmeste område med lokalplan, hvor der ikke er tale om tekniske anlæg, er Teglkås, Helligpeder og Vang placeret ca. 1,4 km fra staldanlægget.

Grænsen for Natura 2000-området "Hammeren og Slotslyngen" ligger ca. 6,3 km nordvest for Dalegård. Inden for området findes ammoniakfølsomme naturtyper, der er omfattet af udpegningsgrundlaget for området og er kortlagt, samt § 3 beskyttede heder og overdrev. Disse naturtyper er omfattet af husdyrgodkendelseslovens § 7, stk. 1, nr. 1.

Nærmeste ammoniakfølsomme naturområde beliggende uden for internationale naturbeskyttelsesområder, defineret som heder over 10 ha og overdrev større end 2,5 ha, som er beskyttet af naturbeskyttelseslovens § 3 og dermed omfattet af § 7, stk. 1, nr. 2, er et overdrev beliggende ca. 5,0 km nordvest for ejendommen.

Opmålingerne, som fremgår af nedenstående, er foretaget til nærmeste staldafsnit. Tilsvarende er afstande til kategori 1- og kategori 2-natur opmålt.

Tabel 1. Afstande og afstandskrav iht. husdyrbruglovens § 6 og § 7

Målepunkt	Afstand fra nærmeste staldbygning	Afstandskrav (jf. § 6 og § 7 i husdyrbrugloven)
Eksisterende eller ifølge kommuneplanens rammedel fremtidigt byzone- eller sommerhusområde (Hasle)	Ca. 669 m	50 m
Område i landzone, der i lokalplan er udlagt til boligformål, blandet bolig- og erhvervsformål eller til offentlige formål med henblik på beboelse, institutioner, rekreative formål o. lign. (Lokalplan 00-02 Teglkås, Helligpeder og Vang)	Ca. 1.382 m	50 m
Nabobeboelse (Kumlehøjvej 3)	Ca. 144 m	50 m
Ammoniakfølsomme naturtyper inden for internationale naturbeskyttelsesområder (Kortlagt habitatnatur i Natura 2000-området Hammeren og Slotslyngen)	Ca. 6,8 km	10 m
Ammoniakfølsomme naturtyper uden for internationale naturbeskyttelsesområder (Beskyttet overdrev ved Tuleborg)	Ca. 5,0 km	10 m

Tabel 2. Afstande og afstandskrav iht. husdyrbruglovens § 8

Målepunkt	Afstand fra nærmeste staldbygning	Afstandskrav (jf. § 8 i husdyrbrugloven)
Ikke almene vandforsyningsanlæg (enkeltindvinder)	Ca. 656 m	25 m
Almene vandforsyningsanlæg (vandværk/boring)	Ca. 602 m	50 m
Vandløb og dræn	18 m til drænbrønd	15 m (100 m*)
Søer > 100 m ²	Ca. 371 m	15 m (100 m*)
Offentlig vej og privat fællesvej	Ca. 119 m	15 m
Levnedsmiddelvirksomhed	>500 m	25 m
Beboelse på ejendommen	13 m til eks. stald ca. 51 m til ny stald	15 m
Naboskel	96 m	30 m

* Afstandskrav fra gødningsopbevaringsanlæg til flydende husdyrgødning til åbne vandløb og til søer større end 100 m².

Alle afstandskrav er overholdt.

Kommunens bemærkninger og vurdering

Bornholms Regionskommune vurderer, at produktionsanlægget er erhvervsmæssigt nødvendige for ejendommens drift, idet der er tale om staldbygninger, som er en forudsætning for at ejendommens primære landbrugsdrift kan udvikle sig.

Bornholms Regionskommune konstaterer, at staldene overholder de krævede mindsteafstande til nabobeboelser og beboelsesområder, ammoniakfølsom natur, vandforsyningsanlæg, vandløb og søer, veje, levnedsmiddelvirksomhed, beboelse på ejendommen og naboskel.

Vilkår

På baggrund af ovenstående er der ikke stillet vilkår vedr. afstandskrav.

3.2 Bygge- og beskyttelseslinjer og placering i landskabet

Beskrivelse

Området omkring Dalegård er i Bornholms Regionskommunes Kommuneplan 2020 udpeget som særligt værdifuldt landbrugsområde. Hovedhensynet i disse områder er at sikre dyrkningsmuligheder, landbrugets investeringer i produktionsapparatet og mulighederne for en rationel landbrugsdrift. Dog må miljø, natur, kulturhistoriske interesser og de mange mindre levesteder for dyre- og planteliv ikke forringes af landbrugsdriften.

Dalegård ligger uden for arealer, som i kommuneplan 2020 er udpeget som særligt naturområde, interesseområde for natur, landskab og økologiske forbindelser, kulturmiljøområde, geologisk interesseområde eller til formål knyttet til rekreation og fritid.

Nærmeste beskyttede naturareal er en kategori 3 mose placeret 71 m nord for staldene og 16 m nord for eksisterende gyllebeholder. Der er yderligere placeret en kategori 3 mose ca. 523 m nordøst for staldanlægget.

Der er registreret i alt 8 mindre vandhuller og søer indenfor 1.000 m af Dalegård. En strandeng er placeret langs kysten mod vest ca. 1.000 m fra ejendommen. Herudover er der ikke placeret andre naturområder indenfor 1.000 m af Dalegård.

Der er udpeget 2 lavbundsområder indenfor 1.000 m af Dalegård. Det nærmeste er placeret ca. 430 m nord for staldanlægget.

Anlægget er placeret uden for alle øvrige byggelinjer og andre relevante udpegninger som angivet i nedenstående Tabel 3 Afstande i forhold til beskyttelseslinjer og andre relevante udpegninger.

I forhold til vedtaget kommuneplan er der udpeget område med vindmøller nordvest for staldanlægget. I forbindelse med dette område er udpeget et trafik anlæg som adgang til området. Den eksisterende privatvej vest om Dalegård omlægges i forbindelse med opførelse af den nye farestald, således der fortsat vil være adgang til det udpegede område.

Tabel 3 Afstande i forhold til beskyttelseslinjer og andre relevante udpegninger.

Nærmeste...	Afstand fra nærmeste staldbygning	Berøres Dalegård?
Skovbyggelinje (300 m)	Ca. 1,0 km	Nej
Fortidsmindebeskyttelseslinje (100 m)	Ca. 145 m	Nej
Strandbeskyttelseslinje (300 m)	Ca. 600 m	Nej
Sø- og åbeskyttelseslinje (150 m)	Ca. 3,7 km	Nej
Kirkebyggelinje	Ca. 2,8 km	Nej
Vejbyggelinje	Ca. 106 m	Nej
Internationale beskyttelsesområder – Natura 2000	Ca. 6,3 km	Nej
Beskyttede naturområder (§ 3-områder)	Ca. 71 m	Nej
Lavbundsområder	Ca. 430 m	Nej
Fredede områder	Ca. 790 m	Nej
Beskyttede sten- og jorddiger (som er registreret)	Ca. 440 m	Nej

Bygningernes udtryk i landskabet

Landskabeligt er Dalegård placeret tilbagetrukket fra offentlig vej – den oprindelige del af ejendommen er placeret for enden af en ca. 300 m lang privat vej. Til staldanlægget er der desuden en ca. 145 m lang arbejdsvej. Stuehuset er placeret mod vest som en del af det oprindelige firlængede bygningssæt. Driftsbygningerne er placeret mod syd, og mod nord er ejendommens opbevaringsanlæg til husdyrgødning placeret. Lagerbygningen, der indrettes til opstaldning af heste, er placeret umiddelbart nordøst for det oprindelige bygningssæt. Den nye farestald placeres parallelt med de eksisterende driftsbygninger mod vest. Den nye gyllebeholder placeres umiddelbart øst for de eksisterende beholdere.

Dalegård er placeret i en dalsænkning og ligger derfor delvist skjult fra Kumlehøjvej og fra Strandvejen. Den nye stald vil tilsvarende komme til at ligge lavt i landskabet og indgå som en del af den eksisterende bygningsmasse. Gyllebeholderne og hestestalden er ikke synlige fra offentlig vej. Med teltoverdækninger vil beholderne blive delvist synlige. Anlægstegning [se bilag 1](#).

Figur 3. Dalegård set fra Kumlehøjvej mod vest. Google Streetview august 2019.



Figur 4. Dalegård set fra Kumlehøjvej mod nord. Google Streetview august 2019.



Kommunens bemærkninger og vurdering

Bornholms Regionskommune vurderer, at alle bygge- og beskyttelseslinjer er overholdt i forhold staldanlæg, siloer og gyllebeholdere.

Bornholms Regionskommune vurderer, at projektet ikke er i strid med hensynet til de landskabelige, kulturhistoriske, naturmæssige, geologiske eller rekreative interesser i området eller for områdets naturlokaliteter eller fortidsminder.

Vilkår

På baggrund af ovenstående er der stillet vilkår vedr. placering i landskabet.

4 HUSDYRPRODUKTION

I dette kapitel beskrives og vurderes husdyrholdets sammensætning, staldindretning samt produktion og håndtering af husdyrgødning.

4.1 Husdyrhold og staldanlæg

Beskrivelse

Produktionen på Dalegård omfatter et sohold med produktion af 7 kg's grise og en mindre polteproduktion. Sostaldene er indrettet med delvist fast gulv i alle staldafsnit på nær i en aflastningssti, der er indrettet med dybstrøelse. Poltestier er indrettet med 25-49% fast gulv.

I trin 1 indrettes en lagerhal delvis til opstaldning af heste. Stalden indrettes med dybstrøelse.

I trin 2 forlænges løbestalden og indrettes til opstaldning af polte i stier med 25-49% fast gulv og stier med delvist fast gulv til løsgående golde og drægtige søer. Et ældre staldafsnit anvendt til polte tages ud af drift.

I trin 3 opføres en ny farestald med delvist fast gulv til løsgående diegivende søer. De eksisterende farestalde renoveres og indrettes med delvist fast gulv til løsgående drægtige søer. Der ændres ikke på gulvprofilen i staldene, men foretages kun ændring af inventar. Staldene er indsat med produktionsandel på 90%.

Figur 5. Anlægget på Dalegård



Produktionsarealet er beregnet som det totale areal fratrukket arealer, hvor dyrene ikke kan opholde sig og afsætte gødning, som fx gange. Udleveringsrum, drivgange og udleveringsramper, hvor dyrene kun opholder sig kortvarigt, indgår heller ikke i produktionsarealet.

Beregningen af produktionsarealerne fremgår af bilag 1 og 2.

Table 4. Staldtyper, dyrehold, miljøteknologi og produktionsareal i ansøgt drift (trin 3).

Staldafsnit	Staldtype	Dyretype	Miljøteknologi (NH ₃ -N effekt)	Staldstørrelse* (m ²)	Produktionsareal (m ²)	Produktionsareal andel
Farestald 1	Løsgående, delvis spaltegulv	Søer, golde og drægtige	-	727	654	90%
Farestald 2 (Protekta)	Løsgående, delvis spaltegulv	Søer, golde og drægtige	-	194	175	90%
Drægtighedsstald 1 (Protekta)	Løsgående, delvis spaltegulv	Søer, golde og drægtige	-	610	471	77%
Drægtighedsstald 2 (gl.stald)	Løsgående, delvis spaltegulv	Søer, golde og drægtige	-	348	283	81%
Drægtigheds-/bufferstald (gl.stald)	Løsgående, delvis spaltegulv	Søer, golde og drægtige	-	159	110	69%
Løbestald	Individuel opstilling, delvis spaltegulv	Søer, golde og drægtige	-	747	223	77%
	Delvis spaltegulv, 25-49% fast gulv	Slagtesvin	-		351	
Dybstrøelse aflastning	Dybstrøelse	Søer, golde og drægtige	-	65	65	100%
Syge- og bufferstald (gl.stald)	Løsgående, delvis spaltegulv	Søer, golde og drægtige	-	96	86	90%
Farestald 3 (tidl. smågrise-stald)	Løsgående, delvis spaltegulv	Søer, golde og drægtige	-	211	190	90%
Ny farestald	Kassestier, delvis spaltegulv	Søer, diegivende	Gyllekøling, 23%, 8760 timer	2.683	2.213	83%
Hestestald	Dybstrøelse	Heste	-	120	75	63%
Udvidelse løbestald	Delvis spaltegulv, 25-49% fast gulv	Slagtesvin	-	448	87	82%
	Løsgående, delvis spaltegulv	Søer, golde og drægtige	-		280	
I alt				6.408	5.263	

Table 5. Staldtyper, dyrehold, miljøteknologi og produktionsareal i ansøgt drift (trin 2).

Staldafsnit	Staldtype	Dyretype	Miljøteknologi (NH ₃ -N effekt)	Staldstørrelse* (m ²)	Produktionsareal (m ²)	Produktionsareal andel
Farestald 1	Kassestier, delvis spaltegulv	Søer, diegivende	-	727	556	77%
Farestald 2 (Protekta)	Kassestier, delvis spaltegulv	Søer, diegivende	-	194	148	76%
Drægtigheds-	Løsgående, delvis	Søer, golde og	-	610	471	77%

stald 1 (Protekta)	spaltegulv	drægtige				
Drægtighedsstald 2 (gl.stald)	Løsgående, delvis spaltegulv	Søer, golde og drægtige	-	348	283	81%
Drægtigheds-/bufferstald (gl.stald)	Løsgående, delvis spaltegulv	Søer, golde og drægtige	-	159	110	69%
Løbestald	Individuel opstaldning, delvis spaltegulv	Søer, golde og drægtige	-	747	223	77%
	Delvis spaltegulv, 25-49% fast gulv	Slagtesvin	-		351	
Dybstrøelse aflastning	Dybstrøelse	Søer, golde og drægtige	-	65	65	100%
Syge- og bufferstald (gl.stald)	Løsgående, delvis spaltegulv	Søer, golde og drægtige	-	96	86	90%
Farestald 3 (tidl. smågrise-stald)	Kassestier, delvis spaltegulv	Søer, diegivende	-	211	158	75%
Hestestald	Dybstrøelse	Heste	-	120	75	63%
Udvidelse løbestald	Delvis spaltegulv, 25-49% fast gulv	Slagtesvin	-	448	87	82%
	Løsgående, delvis spaltegulv	Søer, golde og drægtige	-		280	
I alt				3.725	2.893	

Tabel 6. Staldtyper, dyrehold, miljøteknologi og produktionsareal i ansøgt drift (trin 1).

Staldafsnit	Staldtype	Dyretype	Miljøteknologi (NH ₃ -N effekt)	Staldstørrelse* (m ²)	Produktionsareal (m ²)	Produktionsareal andel
Farestald 1	Kassestier, delvis spaltegulv	Søer, diegivende	-	727	556	77%
Farestald 2 (Protekta)	Kassestier, delvis spaltegulv	Søer, diegivende	-	194	148	76%
Drægtighedsstald 1 (Protekta)	Løsgående, delvis spaltegulv	Søer, golde og drægtige	-	610	471	77%
Drægtighedsstald 2 (gl.stald)	Løsgående, delvis spaltegulv	Søer, golde og drægtige	-	348	283	81%
Drægtigheds-/bufferstald (gl.stald)	Løsgående, delvis spaltegulv	Søer, golde og drægtige	-	159	110	69%
Løbestald	Individuel opstaldning, delvis spaltegulv	Søer, golde og drægtige	-	747	223	77%
	Delvis spaltegulv, 25-49% fast gulv	Slagtesvin	-		351	
Dybstrøelse	Dybstrøelse	Søer, golde og	-	65	65	100%

aflastning		drægtige				
Syge- og bufferstald (gl.stald)	Løsgående, delvis spaltegulv	Søer, golde og drægtige	-	96	86	90%
Farestald 3 (tidl. smågrisestald)	Kassestier, delvis spaltegulv	Søer, diegivende	-	211	158	75%
Poltestald (40-70 kg)	Delvis spaltegulv, 25-49% fast gulv	Slagtesvin	-	106	78	74%
Hestestald	Dybstrøelse	Heste	-	120	75	63%
I alt				3.397	2.604	

Tabel 7. Staldtyper, miljøteknologi, dyrehold og produktionsareal i nudrift og 8 års drift.

Staldafsnit	8 års drift			Tilladt nudrift		
	Staldafsnit, staldtype og dyretype	Staldstørrelse* (m ²)	Produktionsareal (m ²)	Staldafsnit, staldtype og dyretype	Staldstørrelse* (m ²)	Produktionsareal (m ²)
Farestald 1	Søer, diegivende. Kassestier, delvis spaltegulv	727	556	Søer, diegivende. Kassestier, delvis spaltegulv	727	556
Farestald 2 (Protektata)	Søer, diegivende. Kassestier, delvis spaltegulv	194	148	Søer, diegivende. Kassestier, delvis spaltegulv	194	148
Drægtighedsstald 1 (Protektata)	Søer, golde og drægtige. Løsgående, delvis spaltegulv	610	471	Søer, golde og drægtige. Løsgående, delvis spaltegulv	610	471
Drægtighedsstald 2 (gl.stald)	Søer, golde og drægtige. Løsgående, delvis spaltegulv	348	283	Søer, golde og drægtige. Løsgående, delvis spaltegulv	348	283
Drægtigheds- /bufferstald (gl.stald)	Søer, golde og drægtige. Løsgående, delvis spaltegulv	159	110	Søer, golde og drægtige. Løsgående, delvis spaltegulv	159	110
Løbestald	Søer, golde og drægtige. Individuel opstaldning, delvis spaltegulv	747	351	Søer, golde og drægtige. Individuel opstaldning, delvis spaltegulv	747	351
	Delvis spaltegulv, 25-49% fast gulv		223	Delvis spaltegulv, 25-49% fast gulv		223
Dybstrøelse aflastning	Søer, golde og drægtige. Dybstrøelse	65	65	Søer, golde og drægtige. Dybstrøelse	65	65
Syge- og bufferstald (gl.stald)	Søer, golde og drægtige. Løsgående, delvis spaltegulv	96	86	Søer, golde og drægtige. Løsgående, delvis spaltegulv	96	86
Farestald 3 (tidl. smågrisestald)	Søer, diegivende. Kassestier, delvis spaltegulv	211	158	Søer, diegivende. Kassestier, delvis spaltegulv	211	158

Poltestald (40-70 kg)	Slagtesvin. Delvis spaltegulv, 25-49% fast gulv	106	78	Slagtesvin. Delvis spaltegulv, 25-49% fast gulv	106	78
	I alt	3.263	2.529		3.263	2.529

*Tal for staldstørrelse er angivet som indsendt i bilag til ansøgning. Disse afviger fra tal i den elektroniske ansøgning, men tallene i bilaget anses for mere præcise. Tallene for produktionsareal, som er det betydende i ansøgningen, er ens i bilaget og i den elektroniske ansøgning.

Kommunens bemærkninger og vurdering

Bornholms Regionskommune vurderer, at ansøger på tilfredsstillende vis har redegjort for produktionsareal, og at produktionsareal samt dyretype angivet for eksisterende stalde er i overensstemmelse med lovlig nudrift.

Der gøres opmærksom på, at på arealer, hvor der kortvarigt er dyr, men som ikke medregnes som produktionsareal, skal der i henhold til husdyrgodkendelsesbekendtgørelsen foretages effektiv rengøring efter endt ophold. Dette gælder på Dalegård udleveringsområde/rampe og drivgange. Rengøring skal foretages senest 12 timer efter, at dyrene har forladt arealet (hvis dyrene dagligt har adgang på arealet, skal rengøring dog ske senest efter 4 timer).

Vilkår

På baggrund af ovenstående er der stillet vilkår vedr. produktionsareal, stalddtype og dyretype samt gyllekøling i ny farestald i trin 3.

Produktion og håndtering af husdyrgødning

Beskrivelse

På Dalegård er der tre gyllebeholdere med to tilhørende forbeholdere. I trin 1 foretages ingen ændringer ift. opbevaringskapaciteten. I trin 2 forsynes gyllebeholder 1 med teltoverdækning. I trin 3 ønskes mulighed for opførsel en ny gyllebeholder. Den nye beholder samt beholder 2 forsynes med teltoverdækning.

Der føres i nudrift løbende kontrol (og logbog) med flydelaget i henhold til lovgivningen. Beholderne er tilmeldt beholderkontrol. Der føres journal over spredning af gødning på markerne i form af mark- og gødningsplan.

Tabel 8. Data om gyllebeholdere til rådighed for produktionen på Dalegård

Lager	Kapacitet (m ³)	Overfladeareal (m ²)	Overdækning
Gyllebeholder 1	2.500	617	Teltoverdækning
Gyllebeholder 2	1.500	381	Teltoverdækning
Gyllebeholder 3	400	177	Flydelag
Forbeholder 1	10	5	Betonlåg
Forbeholder 2	25	14	Betonlåg
Gyllebeholder 4 (ny)	3.000	756	Teltoverdækning
I alt	7.435	1.950	

Den samlede gødningsproduktion fra produktionen på Dalegård ligger på ca. 5.600 tons inkl. regnvand og vaskevand i henhold til normal i trin 1 og 2. I trin 3 forventes gødningsproduktionen at stige til ca. 9.300 tons inkl. regnvand og vaskevand i henhold til normal. Den eksisterende opbevaringskapacitet på 4.435 m³ svarer til 9,5 måneders opbevaring. Med en udvidelse af produktionen og opførelse af en ny gyllebeholder vil der forsat være kapacitet til 9,5 måneders opbevaring.

Med overdækning af beholderne i trin 2 og 3 vil der kunne fraregnes regnvand til beholderne. Ved en forventet nedbørsmængde på 500 mm regn pr. år, vil regnvand udgøre ca. 300 m³ pr. år for gyllebeholder 1, ca. 190 m³ for gyllebeholder 2 og 375 m³ for den nye gyllebeholder. I alt kan der således fraregnes ca. 300 m³ regnvand pr. år i trin 2 og ca. 865 m³ i trin 3. Opbevaringskapaciteten vil dermed øges til 10-10,5 måneder.

Opføres der ikke en ny gyllebeholder i trin 3, skal der bortføres min. 3.000 m³ gylle til andre beholdere. Der vil i givet fald blive indgået gylleaftaler vedr. leje af beholdere på andre ejendomme.

Øges gødningsproduktionen mere end forventet vil der blive indgået aftale om afsætning af gylle. Gødningsproduktionen opgøres årligt i forbindelse med udarbejdelse af gødningsregnskabet.

BAT husdyrgødning

- Tankene tømmes ca. en gang årligt for inspektion og vedligeholdelse
- Gyllen omrøres kun forud for udkørsel/afhentning af gylle
- Overdækning af gyllebeholderne betyder en reduktion ammoniakfordampningen fra beholderne på 50%
- Tankene er tilmeldt de lovpligtige regelmæssige eftersyn
- Husdyrgødning udbringes i henhold til Husdyrgødningsbekendtgørelsen

BAT ifølge referencedokumentet for bedste tilgængelige teknikker (BREF) er, at gyllebeholderne er en fast tank, der kan modstå mekaniske, termiske og kemiske påvirkninger, og at tanken tømmes ca. 1 gang årligt for inspektion og evt. reparationer. Hertil kommer at omrøring minimeres samt at flydelag lag sikres/ etablering af teltoverdækning. BAT omfatter endvidere sikring af tilstrækkelig opbevaringskapacitet og udbringning i henhold til Husdyrgødningsbekendtgørelsen. De valgte tiltag på ejendommen opfylder derfor BAT for opbevaring og udbringning af husdyrgødning.

Kommunens bemærkninger og vurdering

Der er samlet på Dalegård tilstrækkelig med kapacitet til opbevaring af den producerede husdyrgødning.

Vilkår

På baggrund af ovenstående er der stillet vilkår vedr. produktion og håndtering af husdyrgødning.

5 RESSOURCEFORBRUG

I dette kapitel beskrives og vurderes det nuværende og forventede årsforbrug samt håndteringen af ressourcerne foder, vand, energi m.m. Tiltag til fremme af ressourceudnyttelsen er desuden behandlet.

5.1 Foder og foderopbevaring

Beskrivelse

I eksisterende farestalde og løbestald tildes foderet som vådfoder. I drægtighedsstaldene tildes foderet som tørfoder. Foderet er baseret på korn, soja samt vitaminer og mineraler. I ansøgt drift vil der fortsat blive anvendt både tør- og vådfoder.

Foderet opbevares i foderladen og i 3 udendørs kornsiloer. I ansøgt drift udvides opbevaringskapaciteten med endnu en kornsilo. Soja leveres i løsvægt, mens vitamin-/mineralmix leveres i bigbags.

Det årlige foderforbrug er med den nuværende drift på ca. 1.200 tons. I trin 1 og 2 forventes ingen væsentlig ændring, mens der i trin 3 forventes en stigning til ca. 2.000 tons.

Foderplaner/foderstrategi revideres årligt eller efter behov for at sikre at den mest optimale fodring. Foderforbruget registreres løbende og opgøres 4 gange årligt i forbindelse med udarbejdelse af effektivitetskontrol. Foderets indhold af råprotein og fosfor følger de gældende normer.

BAT

Med den nye husdyrbruglov indføres stipladsmodellen. I stipladsmodellen inddrages den nyeste faglige viden om ammoniakfordampning (emission) fra gødningsoverfladerne, da ammoniakemissionen i højere grad afhænger af produktionsarealets størrelse end af det årligt producerede antal dyr. Dermed er ammoniakemissionen fra en stald relativt konstant uanset produktivitetsudsving. Stipladsmodellen anvendes både i forhold til fast og flydende gødning, og også lugtemissionerne fastsættes med udgangspunkt i overfladearealerne. Der indgår tillige en model for emissioner fra gødningslagre baseret på beholderens overfladeareal.

Emissionsfaktorer, der tidligere blev beregnet med udgangspunkt i antallet af dyr og dyrenes vægt eller ydelse, bliver i stipladsmodellen i stedet for fastsat som en emission pr. m² produktionsareal pr. år for forskellige staldtyper, dyretyper og evt. miljøteknologi samt for overfladeareal og gødningstype for opbevaringsanlæg til husdyrgødning. Dermed er den fodringsmæssige styring allerede indarbejdet i husdyrbrugloven, hvorfor dette ikke vil blive gennemgået yderligere.

Kommunens bemærkninger og vurdering

Bornholms Regionskommune vurderer, at foderhåndtering som beskrevet ikke vil give anledning til en væsentlig miljøpåvirkning.

Vilkår

På baggrund af ovenstående er der ikke stillet vilkår vedr. foder og foderopbevaring.

5.2 Vand

Beskrivelse

Ejendommen har offentlig vandforsyning.

Produktionens vandforbrug går primært til dyrenes drikkevand. Herudover anvendes vand til vask af stalde for at sikre høj hygiejne og til overbrusning, der er med til at køle af dyrene.

Vandforbruget opgøres en gang årligt.

Det årlige vandforbrug ligger på ca. 6.500 m³. I trin 1 og 2 forventes ingen væsentlig ændring, mens der i trin 3 forventes en stigning til ca. 10.500 m³.

Drikkesystemerne i staldene er udviklet, så vandspild undgås eller mindskes. Overbrusning anvendes til køling i varme perioder. Overbrusningsanlægget er styret af ventilationsanlægget, så overbrusningshyppighed og varighed afpasses løbende til temperaturen. Staldene iblødsættes inden vask foretages med højtryksrensere. Vandforbruget vil følges løbende med henblik på at identificere eventuelle defekter og forebygge spild.

Vandbesparende foranstaltninger (BAT):

Ejendommens vandforbrug går primært til drikkevand og her vil en besparelse være i modstrid med dyrevelfærden. BAT ifølge referencedokumentet for bedste tilgængelige teknikker (BREF) er anvendelse højtryksrensning til vask af stalde, og valg af udstyr, der er tilpasset den aktuelle dyretype, placering af drikkenipler er placeret over trug. De valgte tiltag på ejendommen opfylder derfor BAT for vandforbrug.

Kommunens bemærkninger og vurdering

Bornholms Regionskommune vurderer, at husdyrbruget med de beskrevne tiltag lever op til BAT i forhold til god effektiv vandudnyttelse. Bornholms Regionskommune vurderer, at der ikke vil være en væsentlig påvirkning af omgivelserne ved den beskrevne vandanvendelse.

Vilkår

På baggrund af ovenstående er der ikke stillet vilkår vedr. vandforbrug på ejendommen.

Energi

Beskrivelse

Der anvendes energi til ventilation, belysning, fordring og pumpning af gylle. I ansøgt drift vil der desuden blive anvendt energi til gyllekøling.

Det årlige elforbrug ligger ved den nuværende drift på ca. 200.000 kWh. I trin 1 og 2 forventes ingen væsentlig ændring, mens der i trin 3 forventes en stigning til ca. 300.000 kWh pr. år. Det forventes ikke at elforbruget øges lineært med den øgede produktion pga. energibesparende tiltag.

Det årlige forbrug af dieselolie ligger på ca. 16.000 liter. Forbruget forventes uændret i ansøgt drift. I stalden anvendes olie til varmekanoner i forbindelse med udtørring efter vask. Rest til mark og transport. Et eventuelt øget forbrug af olie i stalden pga. en øget produktion forventes udlignet af gyllekølingen.

Elforbruget opgøres en gang årligt.

Ventilationsanlægget er dimensioneret efter staldenes belægningsgrad og styret automatisk efter temperaturen. Anlægget rengøres og efterses inden indsættelse af et nyt hold søer for at sikre et minimalt energiforbrug og optimal ydelse. Ved strømsvigt eller forhøjede temperaturer i stalden aktiveres nød opluk og der gives en alarm.

I de eksisterende stalde vil der ved udskiftning af lys- og ventilationsanlæg blive valgt lavenergityper. I de nye stalde og stalde, der renoveres i trin 3, vælges lavenergi ventilation og LED belysning, som har et væsentligt lavere energiforbrug end de eksisterende installationer i staldanlægget.

Unødig belysning i staldene undgås vha. lysstyring.

Foderanlæg kontrolleres, rengøres og vedligeholdes således, at det altid kører energimæssigt optimalt.

Ved anvendelse af gyllekøling til reduktion af ammoniakfordampningen i trin 3 produceres samtidig varme, der udnyttes til opvarmning af staldanlæg, mandskabsfaciliteter og eventuelt stuehuset. Varmen fra gyllekølingen erstatter olie og fyring med flis.

Energibesparende foranstaltninger (BAT)

BAT ifølge referencedokumentet for bedste tilgængelige teknikker (BREF) er etablering lavenergibelysning, eftersyn og rengøring af ventilatorer, temperatur styring og brug af varmepumpe. De valgte tiltag på ejendommen opfylder derfor BAT for elforbrug.

Kommunens bemærkninger og vurdering

Bornholms Regionskommune vurderer, at husdyrbruget med de beskrevne tiltag lever op til BAT i forhold til godt effektivt energiudnyttelse og samtidig udnyttes mest effektivt.

Bornholms Regionskommune vurderer, at der ikke vil være en væsentlig påvirkning af omgivelserne ved den beskrevne energianvendelse.

Vilkår

På baggrund af ovenstående er der ikke stillet vilkår vedr. energi.

5.3 Diverse hjælpestoffer

Beskrivelse

Der opbevares olieprodukter på Dalegård i to overjordiske tanke. Tankene er placeret i maskinlængen på fast bund uden afløb. Der fyres med flis og der forefindes derfor ikke tanke til fyringsolie.

Kemikalier og pesticider opbevares ikke på ejendommen, idet ansøger ikke selv varetager planteavl.

Rengøringsmidler med ubrudt emballage opbevares og rengøringsmidler i brug opbevares i lagerrum.

Veterinærmedicin anvendes efter anvisning fra dyrlæge. Medicin opbevares ved kontor/forrum.

Kommunens bemærkninger og vurdering

For at beskytte jord og grundvand stiller Bornholms Regionskommune vilkår om opbevaring af olieprodukter. Ud fra den beskrevne håndtering og det beskudne forbrug af de nævnte hjælpestoffer vurderer kommunen, at der ved overholdelse af vilkåret og de generelle regler for brug og opbevaring ikke vil være væsentlig risiko for forurening forårsaget af anvendelsen.

Vilkår

På baggrund af ovenstående er der stillet vilkår vedr. oplag af olieprodukter.

6 RESTSTOFFER

I dette kapitel beskrives og vurderes de forventede reststoffer fra produktionen i form af spildevand og affald.

6.1 Spildevand

Beskrivelse

I nudrift er der toilet og bad i mandskabsfaciliteter i stuehuset i forbindelse med forrum. Spildevandet herfra ledes til septiktank. I trin 3 indrettes et nyt forrum med mandskabsfaciliteter, herunder bad og toilet. Afløb herfra vil blive ledt til eksisterende septiktank.

Farestalden er opdelt i mindre sektioner, der vaskes inden indsættelse af et nyt hold søer. Rengøringen omfatter ventilationsanlæg etc. Al vand fra rengøring af stalde ledes til gyllebeholder.

Den årlige spildevandsmængde fra produktionen anslås til ca. 500 m³.

Kommunens bemærkninger og vurdering

Spildevand fra rengøring af stalde og lignende skal ledes til samletank eller gyllesystem og skal anvendes i henhold til reglerne i bekendtgørelse om erhvervsmæssigt dyrehold, husdyrgødning, ensilage m.v.

Bornholms Regionskommune vurderer, at den beskrevne spildevandshåndtering ikke vil medføre væsentlig miljøpåvirkning.

Bornholms Regionskommune bemærker, at hvis der foretages ændringer i afløbsforholdene for tag- og overfladevand i forbindelse med gennemførelse af byggeprojektet, skal der indhentes accept fra spildevandsmyndigheden.

Bornholms Regionskommune vurderer, at husdyrbruget med de beskrevne tiltag lever op til BAT i forhold til emissioner fra spildevand.

Vilkår

På baggrund af ovenstående er der ikke stillet vilkår vedr. produktion og håndtering af spildevand.

6.2 Affald

Beskrivelse

Alt affald bortskaffes efter BOFA's affaldsregulativ. Medicinrester samt olie- og kemikalieaffald bortskaffes efter anvisning på etiket/produktblad.

Døde dyr afhentes til destruktion af DAKA Denmark A/S, Buldregårdsvej 2, 3700 Rønne. Dødelighed blandt søer og pattegrise ligger på ca. 10% årligt.

Afhentningspladsen er indrettet efter de gældende regler på området. De døde dyr ligger på spalter og er afskærmede, så de ikke er tilgængelige for dyr eller fugle. Pladsen er placeret i forbindelse med privat arbejdsvej ved staldanlægget. Pladsen ligger lavt i terrænet og er ikke synlig fra offentlig vej.

Kommunens bemærkninger og vurdering

Det forudsættes, at alle typer affald på ejendommen håndteres efter de til enhver tid gældende regler samt, at bortskaffelsen sker i overensstemmelse med det kommunale affaldsregulativ for erhvervsaffald. I regulativet står bestemmelser om opbevaring og bortskaffelse af diverse typer af affald, herunder olieaffald, medicinrester og kanyler.

Opbevaring og bortskaffelse af døde dyr skal følge reglerne i bekendtgørelsen om opbevaring af døde produktionsdyr.

Dokumentation for bortskaffelse af affald kan foreligge i form af f.eks. kvitteringer og fakturaer fra godkendt vognmand.

Bornholms Regionskommune vurderer, at overholdes vilkårene vedr. affald, vil affaldshåndteringen på Dalegård ikke medføre gener for omkringboende. Den beskrevne affaldsopbevaring, -håndtering og -bortskaffelse vurderes ikke at have væsentlig virkning på omgivelserne.

Vilkår

På baggrund af ovenstående er der stillet vilkår om, at bygningernes omgivelser skal holdes fri for affald og om bortskaffelse og dokumentation for aflevering.

7 GENER FRA HUSDYRBRUGET

I dette kapitel beskrives og vurderes de mulige gener som følge af lugt, støj, støv, lys, skadedyr og transport i husdyrbrugets omgivelser forårsaget af virksomhedens aktiviteter.

7.1 Lugt

Beskrivelse

Lugt fra staldanlægget øges en anelse i ansøgt trin 1 og 2. I trin 1 fås et mindre lugtbidrag fra hestene og i trin 2 fra udvidelsen af løbestalden. Denne opvejes dog til dels af at det ældre polteafsnit tages ud af drift.





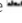
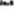

I trin 3 øges lugt fra staldanlægget med opførsel af den nye farestald. Her sker der en mindre reduktion af lugt fra de stalde der ændres fra farestald til drægtighedsstald.

I ansøgningskemaet er der foretaget beregninger, der viser, at de krævede lugtgeneafstande mellem stalddene og til byzone, samlet bebyggelse og nærmeste enkelt boliger overholdes i alle 3 trin.

I ansøgningskemaet foretages der beregninger i henhold til Miljøstyrelsens lugtvejledning (NY-model) og i henhold til den gamle såkaldte FMK-model. Lugtgenekravet skal være opfyldt i forhold til begge beregningsmetoder. I ansøgningskemaet vises resultatet fra den model, der giver den længste geneafstand.

Beregning foretaget i ansøgningskemaet ses i nedenstående tabel.

Table 9. Resultat af lugtberegning trin 3 fra ansøgningskemaet i husdyrgodkendelse.dk

Bebyggelse	Kumulation	Model	Ukorrigeret geneafstand	Korrigeret geneafstand	Vægtet gennemsnits-afstand	Genekriterie overholdt
Kumlehøjvej 3 	0	FMK	167	167	198,8	Ja
Kumlehøjvej 7 	0	FMK	167	167	271,8	Ja
Kumlehøjvej 16 	0	NY	415,3	415,3	2017,8	Ja
Teglkås-Helligpeder, lokalplan 	0	NY	415,3	415,3	1432,1	Ja
Hasle 	0	NY	579	550	758,1	Ja
Hasle, kommuneplan 	0	NY	579	550	731,5	Ja
Hasle, sommerhusområde 	0	NY	579	550	1732,1	Ja

Enkeltbeboelser er ejendomme uden landbrugspligt og som ikke ejes af ansøger. Der er foretaget beregning af lugt i forhold til nærmeste enkeltbeboelser (Kumlehøjvej 3 og 7). Lugtgenekravet er opfyldt til enkeltbeboelserne.

Afstanden fra lugtcentrum til nærmeste enkeltbeboelse på Kumlehøjvej 3 skal minimum være ca. 167 m og den gennemsnitlige afstand er ca. 199 m. Den gennemsnitlige afstand er således længere end minimumsafstanden (geneafstanden) og lugtgenekravet er hermed opfyldt. Tilsvarende er kravet opfyldt til enkeltbeboelsen på Kumlehøjvej 7.

Til nærmeste samlede bebyggelse eller lokalplan i landzone skal der minimum være ca. 415 m. Nærmeste lokalplan er placeret ved Teglkås-Helligpeder ca. 1.432 m fra lugtcentrum.

Nærmeste byzone er Hasle. Afstanden fra lugtcentrum til byzonegrænsen skal være minimum ca. 550 m (korrigeret for hyppig vindretning), og den beregnede afstand fra lugtcentrum er ca. 758 m. Et område ved Hasle er i kommuneplan udlagt til bolig/erhverv. Den beregnede afstand til dette område er ca. 731 m.

Lugtgenekravet til byzone og samlet bebyggelse/lokalplan er dermed opfyldt.

Der er ikke placeret andre husdyrbrug indenfor 100 m fra enkeltbeboelserne og 300 m fra byzone og der skal derfor ikke indregnes en kumulativ effekt.

Figur 6. Beliggenhed af de nærmeste enkeltboliger, samlet bebyggelse og byzone.



Svineri i stierne søges elimineret ved optimal styring af ventilationsanlæg og brug af overbrusningsanlæg. Hvis der forekommer svineri i stier med fast gulv, skrubes de rene med henblik på at sikre lavest mulige ammoniak- og lugtemission.

Kommunens bemærkninger og vurderinger

Dyreholdet på Dalegård medfører at der forekommer lugtemission fra ejendommen. I ansøgningsskemaet er lugtemissionen fra staldanlægget og de nødvendige geneafstande til forskellige typer af beboelser beregnet på grundlag af produktionsarealets størrelse i m² og de fastsatte emissionsfaktorer for dyretypen og staldsystemet.

Geneafstanden måles fra et vægget lugtcentrum på husdyrbruget (typisk centrum af staldanlægget) og til nærmeste punkt hos naboen eller på zonegrænsen.

Som det fremgår af tabel 9 overholder den ansøgte produktion lovens minimumskrav til lugtgeneafstande i forhold til de angivne områdetyper. Der vurderes ikke at være væsentlige kumulative effekter i relation til lugtgener i området omkring Dalegård. Der er ikke placeret andre landbrug med erhvervsmæssigt dyrehold i nærheden af Dalegård, hvorfor der ikke vurderes at være en kumulativ effekt.

Kommunen vurderer på baggrund af ovenstående, at lugt fra staldene ikke vil give væsentlige gener for naboerne.

Kommunen vurderer dog, at hvis der skulle opstå væsentlige lugtgener hos naboer, som ikke kunne forudses på baggrund af lugtgenekriterierne, skal der være mulighed for at løse problemet, og der er stillet vilkår herom.

Vilkår

På baggrund af ovenstående er der stillet vilkår om at holde god staldhygiejne, og vilkår i tilfælde af væsentlige lugtgener.

Støj og rystelser

Vedvarende støj kan forekomme fra ventilationsanlægget og fra foderfremstillingen. Der forventes ikke væsentlige ændringer i ansøgt drift.

Der er mekanisk ventilation i alle stalde. Ved opførelse af nye staldafsnit og ved udskiftning af ventilationen vil der blive opsat nye ventilationsmotorer, der er mere støjsvage end ældre motorer. Regelmæssig kontrol, rengøring og vedligeholdelse af ventilatorerne vil mindske unødigt støj.

Støj fra foderfremstilling er begrænset, idet fremstillingen foregår indendørs.

Periodisk støj kan forekomme ved pumpning af gylle samt ved transport til og fra ejendommen.

Transport med køretøjer til og fra ejendommen vil kunne give anledning til kortvarige støjgener. Dette vil være den primære støjkilde for naboer. Støj fra transport forekommer kun få gange dagligt og i korte perioder hovedsageligt inden for normal arbejdstid.

Se yderligere beskrivelse af transport til og fra ejendommen i afsnit om transport.

Ud fra ejendommens placering i forhold til naboer skønnes det, at støj fra produktionsanlægget ikke vil genere naboer og forbipasserende. Nærmeste nabobeboelse er placeret ca. 150 m fra staldanlægget.

Kommunens bemærkninger og vurdering

Bornholms Regionskommune forudsætter, at anlægget på Dalegård overholder Miljøstyrelsens vejledende støjgrænser. Støjkvilkårene omfatter al støj fra landbrugsdrift på ejendommens bygningsparcel, men ikke støj fra f.eks. markdriften.

Det vurderes, at støj fra ejendommen ikke er eller forventes at blive et problem for de omkringboende. Der vil dog kunne forekomme støj fra transport. Trafikken til og fra Dalegård går ad Kumlehøjvej og forekommer primært inden for normal arbejdstid.

Kommunen vurderer, at støj fra ejendommen ikke vil udgøre et væsentligt problem for omkringboende og forbipasserende. Der er ikke foretaget støjberegninger, idet de nærmeste nabobeboelser ligger så langt fra ejendommen, at der ikke vurderes at kunne opstå væsentlige støjgener, når de stillede vilkår overholdes.

Produktionen forventes ikke at give anledning til rystelser, som kan være til gene for omgivelserne.

Vilkår

På baggrund af ovenstående er der stillet vilkår vedr. støjgrænser og eventuel måling af støjniveauet. Der er ikke stillet vilkår vedr. rystelser.

7.2 Støv

Beskrivelse

Støvgener kan forekomme i forbindelse med håndtering af halm og foder samt ved transport.

I ansøgt drift trin 1 og 2 forventes der ikke en stigning i antallet af transportere. I trin 3 øges antallet af transportere.

Støvgener fra håndtering af foder er begrænsede, idet det foregår i et lukket system.

Der kan forekomme lokale støvgener i forbindelse med tildeling af strøelse i staldene. Støv fra skimmel-svampe modvirkes på Dalegård ved at opbevare strøelsen på fast bund, indendørs og tørt.

Kommunens bemærkninger og vurdering

Bornholms Regionskommune vurderer, at der ikke vil forekomme væsentlig støvudvikling i forbindelse med produktionen. Egentlig risiko for støvgener i forbindelse med produktionen vurderes kun at forekomme ved kørsel omkring ejendommens bygninger i tørre perioder, og det vurderes således generelt, at støv kun vil give anledning til meget lokal støvudvikling.

Der stilles dog et vilkår om støvgener, så alle aktiviteter på ejendommen herunder transport kan planlægges således, at omgivelserne påvirkes mindst muligt.

Vilkår

På baggrund af ovenstående er der stillet vilkår vedr. støvgener.

7.3 Lys

Beskrivelse

Der er udendørsbelysning i forbindelse med indgang til forrum. Der foretages ingen ændringer i ansøgt drift.

I staldene vil der være lys i minimum 8 timer pr. dag. Lyset vil være tændt i forbindelse med tilsyn og fodring samt i det nødvendige tidsrum for at sikre den lovpligtige lysmængde til dyrene i min. 8 timer pr. dag. I enkelte sostalde anbefales mere end 8 timers lys pr. dag og her anvendes lysstyring.

Kommunens bemærkninger og vurdering

Bornholms Regionskommune vurderer, at den beskrevne anvendelse af lys i og omkring staldene ikke vil medføre gener for omkringboende eller forbigående pga. afstanden. For at sikre, at eventuelle gener for omkringboende begrænses, stilles der dog vilkår vedrørende lysgener.

Vilkår

På baggrund af ovenstående er der stillet vilkår vedr. lys.

7.4 Fluer og skadedyr

Beskrivelse

Der tilstræbes på ejendommen en god orden, staldhygiejne og gødningshåndtering, så risikoen for gener foranlediget af fluer, rotter og mus forebygges og begrænses.

Generelt vil ejendommen blive renholdt, herunder vil foderspild, gammelt foder og frasortet foder blive fjernet fra foderkrybber, fodergange, lagre osv. Endvidere vil der blive foretaget rengøring ved højtryksrensning.

Vegetation langs fodmurene på driftsbygningerne fjernes. Huller og rørgennemføringer repareres med net og beton. Døre og porte holdes lukkede. De generelle retningslinjer for bekæmpelse af skadedyr i henhold til statens skadedyrsbekæmpelse følges.

Der gennemføres faste rutiner i forhold til fluebekæmpelse i forhold til god staldhygiejne samt hyppig udsugning af gylle. Fluegener bekæmpes herudover aktivt i form af biologisk fluebekæmpelse med rovfluer.

Rottegener forebygges ved, at der generelt holdes god orden, så rotterne ikke gives for gode levede muligheder. Til bekæmpelse af rotter på ejendommen er der indgået en serviceaftale med firmaet Mortalin.

Kommunens bemærkninger og vurdering

Bornholms Regionskommune vurderer, at der på tilfredsstillende vis er redegjort for, hvorledes forekomst af fluer og rotter m.m. vil blive forebygget og eventuelt bekæmpet, således at gener heraf undgås. Endvidere er det kommunens vurdering, at følges vilkårene i denne tilladelse, burde der ikke opstå væsentlige fluegener eller problemer med rotter. For at sikre at eventuelle gener for omkringboende begrænses, stilles der dog vilkår vedrørende skadedyrsbekæmpelse.

Vilkår

På baggrund af ovenstående er der stillet vilkår vedr. fluebekæmpelse og rottesikring.

7.5 Transport

Beskrivelse

I ansøgt drift trin 1 og 2 forventes der ikke en stigning i antallet af transportere. I trin 2 kan der være en mindre stigning i produktionen af gylle, men denne opvejes af overdækningen af gyllebeholderen, hvorved regnvand i beholderen undgås. I trin 3 øges antallet af transportere. Antallet forventes ikke øget proportionelt med udvidelsen af besætningen, idet der i stedet bliver tale om lidt større læs.

Der er ikke intern transport på Dalegård. Der flyttes ikke dyr mellem staldafsnit og foder transporteres i et lukket system.

Til- og frakørsel til ejendommen vil udelukkende foregå via privatvejen og arbejdsvejen som grænser op til Kumlehøjvej.

Der er transport til og fra Dalegård i form af levering af foder og polte til ejendommen, transport af smågrise fra ejendommen, afhentning af dyr til slagteri og til destruktion samt transport af gylle til udbringning.

Transport foregår primært inden for normal arbejdstid.

Der transporteres smågrise fra ejendommen 1-2 gange pr. uge og afhentes søer hver 2. uge. Transporten sker med lastbil. De fleste transporter vil ske i tidsrummet fra kl. 6 til 16. Der sker ingen eller kun begrænset ændring i trin 1 og 2. I trin 3 udvides antallet af transporter med smågrise til 2-3 læs pr. uge. Antallet forventes ikke øget proportionelt med udvidelsen af besætningen, idet der i stedet bliver tale om lidt større læs.

Der bliver afhentet døde dyr 1-2 gange pr. uge, dette udgør ca. 78 transporter årligt, normalt mellem kl. 8 og 16. Der sker ingen ændring i ansøgt drift.

Der leveres mineraler og soja til ejendommen ca. hver måned. Disse transporter udgør ca. 12 læs pr. år. I trin 3 øges antallet af disse transporter til ca. 20 læs pr. år. I høst køres korn til ejendommen. Disse transporter udgør ca. 50 læs pr. år i trin 1 og 2 og ca. 80 læs i trin 3.

Strøelse: 2 transport pr. år.

Øvrige transporter herunder olie og rengøringsmidler: 4 transporter pr. år.

Transport af gylle til udbringning forventes uændret i trin 1 og 2. I trin 3 øges mængden af gylle til udbringning/afsætning. Med overdækning af beholderne, således gyllen ikke tilføres regnvand, giver en besparelse på ca. 28 transporter af gylle pr. år i trin 3. Fremadrettet forventes omkring halvdelen af gyllen at blive udbragt med gylleudlægger, hvorved antallet af transporter reduceres.

Opgørelse af transporter på Dalegård kan ses i tabel 10 Tabel herunder.

Tabel 10 Opgørelse af forventede antal årlige transporter til og fra Dalegård.

Type transport	Transport nuværende drift antal læs/år	Transport ansøgt drift antal læs/år, trin 3
Dyr (polte) til ejendommen	18	0
Smågrise fra ejendommen	78	130
Dyr til slagteri	26	26
Afhentning af døde dyr til DAKA	78	78
Soja og mineraler	12	20
Korn	50	80
Strøelse	2	2
Gylle	190	150
Øvrige	4	4
Total	458	490

Kommunens bemærkninger og vurdering

Det er kommunens vurdering, at ind- og udkørsel til husdyrbruget til og fra Dalegård, som sker ad egen privatvej og primært inden for normal arbejdstid kan ske uden at give anledning til gener for omkringboende. Selve belastningen af det lokale vejnet reguleres af den relevante vejlovgivning, mens færdsel på offentlig vej reguleres af færdselsloven og håndhæves af politiet. Der er ikke stillet vilkår i forhold til transport.

Vilkår

På baggrund af ovenstående er der ikke stillet vilkår vedr. transport.

8 AMMONIAKTAB OG NATURPÅVIRKNING

I dette kapitel beskrives ammoniakemissionen fra husdyrbruget og opfyldelsen af BAT-krav, og det vurderes, i hvor høj grad ammoniakemissionen påvirker beskyttet natur og sårbare arter.

8.1 Ammoniakemission og BAT-krav

Beskrivelse

Ammoniakemission fra anlægget

I ansøgningskemaet er der foretaget beregninger af ammoniakemissionen fra staldanlæg og lagre i nudrift/8-årsdrift og ansøgt drift. For hvert staldafsnit er ammoniakemissionen beregnet ved at gange størrelsen af produktionsarealet med emissionsfaktoren for den pågældende dyretype og staldsystem. Tilsvarende beregnes emissionen fra gylleopbevaring ved at gange det ansøgte overfladeareal for gyllebeholdere med en emissionsfaktor for typen af gødning.

Tabel 91. Opgørelse af ammoniakemissionen fra stalde og lagre på Dalegård før og efter ændringerne

Ammoniakemission fra husdyranlægget (kg NH ₃ -N/år)				
Drift	Staldafsnit	Lagre	I alt	Meremission efter udvildelse
Ansøgt drift trin 3	5.338,4	390,1	5.728,5	+2.4526,6 (nudrift) +2.090,7 (8-års drift)
Ansøgt drift trin 2	3.224,0	350,4	3.574,4	+272,5 (nudrift) +272,5 (8-års drift)
Ansøgt drift trin 1	2.870,9	473,8	3.344,7	+42,8 (nudrift) +42,8 (8-års drift)
Lovlig nudrift	2.828,1	473,8	3.301,9	-
8-års drift	2.828,1	473,8	3.301,9	-

BAT-krav

Husdyrbrug med en emission på over 750 kg NH₃-N pr. år skal reducere ammoniakemissionen til et niveau svarende til emissionen ved anvendelse af den bedste tilgængelige teknik (BAT).

Den maksimale emission ved anvendelse af BAT beregnes for hvert staldafsnit for sig ud fra de enkelte produktionsarealers størrelse i m² og emissionsfaktoren for den pågældende dyretype og staldsystemtype. Der sondres mellem nye (og renoverede) stalde, hvor kravet beregnes ud fra ét sæt emissionsfaktorer, og eksisterende stalde, hvor kravet beregnes ud fra et andet sæt faktorer eller ud fra vilkår i tidligere godkendelser om eksisterende teknologi.

Der er ikke tidligere fastsat BAT-krav for produktionen på Dalegård. I ansøgningskemaet for Dalegård skal BAT derfor i trin 1 beregnes ud fra emissionsfaktorer for eksisterende staldafsnit på nær for den nye hestestald, der indregnes som nyt inkl. renoveret staldafsnit. I trin 2 skal udvidelsen af løbestalden desuden indregnes som nyt inkl. renoveret staldafsnit. I trin 3 indregnes den nye farestald, som nyt inkl. renoveret staldafsnit. I farestaldene, der ændres til drægtige søer, sker der kun et skift af inventar og staldene indregnes derfor som eksisterende staldafsnit.

For gyllebeholder og fortanke beregnes BAT tilsvarende ud fra eksisterende opbevaringsanlæg.

Der er ikke et selvstændigt BAT-krav for gødningsopbevaringsanlæg. I beregningen af BAT-kravet for husdyrbruget indgår opbevaringsanlæg således med en emission svarende til den beregnede reelle emission.

Samlet BAT-krav inkl. krav til gødningslagre er opgjort i Tabel 12a-b-c.

Tabel 12a. Vejledende BAT-krav ved ansøgt drift (trin 3)

Staldafsnit	Dyretype Staldsystem/gødningsstype	Forudsætning	Produktionsareal (m ²)	BAT-krav/m ² (kg NH ₃ -N)	BAT-krav (kg NH ₃ -N)
Farestald 1	Søer, golde og drægtige. Løsgående, delvis spaltegulv	Eksisterende staldafsnit	654	1,2	784,8
Farestald 2 (Protekta)	Søer, golde og drægtige. Løsgående, delvis spaltegulv	Eksisterende staldafsnit	175	1,2	210,0
Drægtighedsstald 1 (Protekta)	Søer, golde og drægtige. Løsgående, delvis spaltegulv	Eksisterende staldafsnit	471	1,20	565,2
Drægtighedsstald 2 (gl.stald)	Søer, golde og drægtige. Løsgående, delvis spaltegulv	Eksisterende staldafsnit	283	1,20	339,6
Drægtigheds-/bufferstald (gl.stald)	Søer, golde og drægtige. Løsgående, delvis spaltegulv	Eksisterende staldafsnit	110	1,20	132,0
Løbestald	Søer, golde og drægtige. Individuel opstaldning, delvis spaltegulv	Eksisterende staldafsnit	223	1,90	423,7
	Slagtesvin. Delvis spaltegulv, 25-49% fast gulv	Eksisterende staldafsnit	351	1,30	456,3
Dybstrøelse aflastning	Søer, golde og drægtige. Dybstrøelse	Eksisterende staldafsnit	65	1,40	91,0
Syge- og bufferstald (gl.stald)	Søer, golde og drægtige. Løsgående, delvis spaltegulv	Eksisterende staldafsnit	86	1,20	103,2
Farestald 3 (tidl. smågrisestald)	Søer, golde og drægtige. Løsgående, delvis spaltegulv	Eksisterende staldafsnit	190	1,2	228,0
Ny farestald	Søer, diegivende. Kassestier, delvis spaltegulv	Nyt (inkl. renoveret) staldafsnit	2.213	0,54	1.193,6
Hestestald	Heste. Dybstrøelse	Nyt (inkl. renoveret) staldafsnit	75	0,57	42,8
Udvidelse løbestald	Slagtesvin. Delvis spaltegulv, 25-49% fast gulv	Nyt (inkl. renoveret) staldafsnit	87	1,62	140,9
	Søer, golde og drægtige. Løsgående, delvis spaltegulv	Nyt (inkl. renoveret) staldafsnit	280	0,87	243,6
Gyllebeholder 1	Flydende gødning	Eksisterende gødnings-	617	0,40	246,8

		opbevaringsanlæg			
Gyllebeholder 2	Flydende gødning	Eksisterende gødningsopbevaringsanlæg	381	0,40	152,4
Gyllebeholder 3	Flydende gødning	Eksisterende gødningsopbevaringsanlæg	177	0,40	70,8
Forbeholder 1	Flydende gødning	Eksisterende gødningsopbevaringsanlæg	5	0,40	2
Forbeholder 2	Flydende gødning	Eksisterende gødningsopbevaringsanlæg	14	0,40	5,6
Ny gyllebeholder 4	Flydende gødning	Nyt gødningsopbevaringsanlæg	756	0,40	302,4
I alt			5.263 + 1.950		4.955 + 780 = 5.735

Tabel 10b. Vejledende BAT-krav ved ansøgt drift (trin 2)

Staldafsnit	Dyretype Staldsystem/gødningstype	Forudsætning	Produktionsareal (m²)	BAT- krav/m² (kg NH₃-N)	BAT-krav (kg NH₃- N)
Farestald 1	Søer, diegivende. Kassestier, delvis spaltegulv	Eksisterende staldafsnit	556	0,66	367,0
Farestald 2 (Protekta)	Søer, diegivende. Kassestier, delvis spaltegulv	Eksisterende staldafsnit	148	0,66	97,7
Drægtighedsstald 1 (Protekta)	Søer, golde og drægtige. Løsgående, delvis spaltegulv	Eksisterende staldafsnit	471	1,20	565,2
Drægtighedsstald 2 (gl.stald)	Søer, golde og drægtige. Løsgående, delvis spaltegulv	Eksisterende staldafsnit	283	1,20	339,6
Drægtigheds- /bufferstald (gl.stald)	Søer, golde og drægtige. Løsgående, delvis spaltegulv	Eksisterende staldafsnit	110	1,20	132,0
Løbestald	Søer, golde og drægtige. Individuel opstaldning, delvis spaltegulv	Eksisterende staldafsnit	223	1,90	423,7
	Slagtesvin. Delvis spaltegulv, 25-49% fast gulv	Eksisterende staldafsnit	351	1,30	456,3
Dybstrøelse aflastning	Søer, golde og drægtige. Dybstrøelse	Eksisterende staldafsnit	65	1,40	91,0
Syge- og bufferstald (gl.stald)	Søer, golde og drægtige. Løsgående, delvis spaltegulv	Eksisterende staldafsnit	86	1,20	103,2
Farestald 3 (tidl. smågrisestald)	Søer, diegivende. Kassestier, delvis spaltegulv	Eksisterende staldafsnit	158	0,66	104,3
Hestestald	Heste. Dybstrøelse	Nyt (inkl. renoveret) staldafsnit	75	0,57	42,8
Udvidelse løbestald	Slagtesvin. Delvis spaltegulv, 25-49% fast gulv	Nyt (inkl. renoveret) staldafsnit	87	1,62	140,9
	Søer, golde og drægtige. Løsgående, delvis spaltegulv	Nyt (inkl. renoveret) staldafsnit	280	0,87	243,6

Gyllebeholder 1	Flydende gødning	Eksisterende gødnings-opbevaringsanlæg	617	0,40	246,8
Gyllebeholder 2	Flydende gødning	Eksisterende gødnings-opbevaringsanlæg	381	0,40	152,4
Gyllebeholder 3	Flydende gødning	Eksisterende gødnings-opbevaringsanlæg	177	0,40	70,8
Forbeholder 1	Flydende gødning	Eksisterende gødnings-opbevaringsanlæg	5	0,40	2
Forbeholder 2	Flydende gødning	Eksisterende gødnings-opbevaringsanlæg	14	0,40	5,6
I alt			2.893 + 1.194		3.107 + 478 = 3.585

Tabel 12c. Vejledende BAT-krav ved ansøgt drift (trin 1)

Staldafsnit	Dyretype Staldsystem/gødningstype	Forudsætning	Produktionsareal (m ²)	BAT- krav/m ² (kg NH ₃ -N)	BAT-krav (kg NH ₃ - N)
Farestald 1	Søer, diegivende. Kassestier, delvis spaltegulv	Eksisterende staldafsnit	556	0,66	367,0
Farestald 2 (Protekta)	Søer, diegivende. Kassestier, delvis spaltegulv	Eksisterende staldafsnit	148	0,66	97,7
Drægtighedsstald 1 (Protekta)	Søer, golde og drægtige. Løsgående, delvis spaltegulv	Eksisterende staldafsnit	471	1,20	565,2
Drægtighedsstald 2 (gl.stald)	Søer, golde og drægtige. Løsgående, delvis spaltegulv	Eksisterende staldafsnit	283	1,20	339,6
Drægtigheds- /bufferstald (gl.stald)	Søer, golde og drægtige. Løsgående, delvis spaltegulv	Eksisterende staldafsnit	110	1,20	132,0
Løbestald	Søer, golde og drægtige. Individuel opstaldning, delvis spaltegulv	Eksisterende staldafsnit	223	1,90	423,7
	Slagtesvin. Delvis spaltegulv, 25-49% fast gulv	Eksisterende staldafsnit	351	1,30	456,3
Dybstrøelse aflastning	Søer, golde og drægtige. Dybstrøelse	Eksisterende staldafsnit	65	1,40	91,0
Syge- og bufferstald (gl.stald)	Søer, golde og drægtige. Løsgående, delvis spaltegulv	Eksisterende staldafsnit	86	1,20	103,2
Farestald 3 (tidl. smågrise-stald)	Søer, diegivende. Kassestier, delvis spaltegulv	Eksisterende staldafsnit	158	0,66	104,3
Poltestald (40-70 kg)	Slagtesvin. Delvis spaltegulv, 25-49% fast gulv	Eksisterende staldafsnit	78	1,90	148,2
Hestestald	Heste. Dybstrøelse	Nyt (inkl. renoveret) staldafsnit	75	0,57	42,8
Gyllebeholder 1	Flydende gødning	Eksisterende gødnings-opbevaringsanlæg	617	0,40	246,8
Gyllebeholder 2	Flydende gødning	Eksisterende gødnings-	381	0,40	152,4

		opbevaringsanlæg			
Gyllebeholder 3	Flydende gødning	Eksisterende gødnings-opbevaringsanlæg	177	0,40	70,8
Forbeholder 1	Flydende gødning	Eksisterende gødnings-opbevaringsanlæg	5	0,40	2
Forbeholder 2	Flydende gødning	Eksisterende gødnings-opbevaringsanlæg	14	0,40	5,6
I alt			2.604 + 1.194		2.871 + 478 = 3.349

BAT-kravet beregnes i trin 3 til 5.735 kg NH₃-N pr. år, mens den faktiske emission beregnes til 5.729 kg NH₃-N pr. år. Det vejledende BAT-krav er dermed overholdt. BAT-kravet opfyldes vha. overdækning af gyllebeholdere, herunder en ny gyllebeholder og anvendelse af gyllekøling i den nye farestald i trin 3, hvis der ikke opføres en ny gyllebeholder med overdækning.

I trin 1 beregnes BAT-kravet til 3.349 kg NH₃-N pr. år, mens den faktiske emission beregnes til 3.345 kg NH₃-N pr. år.

I trin 2 beregnes BAT-kravet til 3.585 kg NH₃-N pr. år, mens den faktiske emission beregnes til 3.374 kg NH₃-N pr. år. BAT-kravet opfyldes vha. overdækning af gyllebeholder 2.

Kommunens vurdering

Idet der er tale om et husdyrbrug med en ammoniakemission på mere end 750 kg NH₃-N pr år, skal emissionen reduceres til et niveau svarende til emissionen ved anvendelse af den bedste tilgængelige teknik (BAT).

For det konkrete projekt er det samlede BAT-krav i trin 3 beregnet til 5.735 kg NH₃-N pr. år. Den ansøgte produktion medfører i trin 3 en beregnet faktisk emission på 5.729 kg NH₃-N pr. år. Den ansøgte husdyrproduktion opfylder i alle trin overholder således det vejledende BAT-niveau.

BAT-kravet er opfyldt på baggrund af, at det er valgt at anvende følgende som ammoniakreducerende teknologi:

Trin 1:

- Gulvtyper (se vilkår 2.3.3, pkt. 6)

Trin 2:

- Gulvtyper (se vilkår 2.3.3, pkt. 6)
- Overdækning af gyllebeholder nr. 2

Trin 3:

- Gulvtyper (se vilkår 2.3.3, pkt. 6)
- Overdækning af gyllebeholdere 1, 2 og 4 (ny beholder)
- Etablering af gyllekøling i ny farestald, hvis gyllebeholder 4 ikke opføres.

BAT-emissionskravet er således overholdt.

Vilkår

På baggrund af ovenstående er der stillet vilkår specifikke vilkår vedrørende staldsystem og ammoniakreducerende teknologi – gyllekøling, samt overdækning af gyllebeholder nr. 1, 2 og 4 i takt med projektet trinvis gennemførelse.

8.2 Påvirkning af naturområder

Beskrivelse

Ammoniakemissionen fra produktionen på Dalegård bevirker, at omkringliggende arealer påvirkes med nedfald af ammoniak.

I ansøgningssystemet er der foretaget beregning af denne ammoniakdeposition til beskyttede naturområder og potentielt ammoniakfølsomme skove samt beskyttede søer i området. Beliggenheden af beregningsskudpunkterne tættest på anlægget fremgår af kortet i Figur. Til nærmeste kategori 1 og 2 natur samt habitatområde er der mere end 4 km og disse områder er derfor ikke medtaget på kortet.

Resultatet af beregningen af ammoniakdeposition i de angivne punkter i ansøgt drift kan ses i tabellen.

Tabellen viser de beregnede værdier for den totale ammoniakdeposition fra husdyrbrugets stalde og lagre, og for merdepositionen, der er den ekstra ammoniakdeposition, som den ansøgte produktion i trin 3 forårsager i forhold til henholdsvis nudrift og driften 8 år før ansøgningstidspunktet (8-års-driften).

Figur7. Beregningsskudpunkter for ammoniak i området omkring Dalegård.



Tabel 13. Beregningspunkter for ammoniak i området omkring Dalegård (trin 3)

Naturtyper	Målepunkt	Totaldeposition (kg NH ₃ -N/år)	Merdeposition Nudrift (kg NH ₃ -N/år)	Merdeposition 8-års drift (kg NH ₃ -N/år)
Kategori 1-natur	Overdrev	0,0	0,0	0,0
	Habitatnatur	0,0	0,0	0,0
Kategori 2-natur	Overdrev	0,0	0,0	0,0
Kategori 3-natur	Moser	0,6-6,4	-0,1-0,2	-0,1-0,2
	Overdrev	0,1	0,0	0,0
	Skove	0,1-0,2	0,1	0,1
Anden natur	Søer	0,2-1,7	0,1-0,8	0,1-0,8
	Strandeng	0,2	0,1	0,1

*) Alle beregningspunkter kan ses uspecificeret i bilag 3

Kommunens bemærkninger og vurdering

De ammoniakfølsomme naturområder opdeles i kategori 1-natur, kategori 2-natur og kategori 3-natur. Beskyttelsesniveauet for kategori 1-natur og kategori 2-natur omfatter en forbudszone på 10 m, hvor der ikke må etableres, udvides eller foretages ændringer af stalde eller gødningsopbevaringsanlæg, samt krav til den tilladte totaldeposition. Beskyttelsesniveauet for kategori 3-natur kan efter en konkret vurdering være et krav om en maksimal merdeposition. Kravene er fastsat i husdyrgodkendelsesbekendtgørelsen og er gengivet i boksen nedenfor.

Totaldepositionen er den ammoniakdeposition, som stammer fra husdyrbrugets stalde og lagre - både fra den eksisterende og den ansøgte drift. Merdepositionen er den ekstra ammoniakdeposition, som den ansøgte drift forårsager. Merdepositionen skal beregnes ud fra alle etableringer, udvidelser eller ændringer foretaget siden 2007 (8-års driften).

Kategorisering og beskyttelsesniveau for naturtyper

Kategori 1-natur

Ammoniakfølsomme naturtyper i Natura 2000-områder, hvor et enkelt husdyrbrug maksimalt må totalbelaste med 0,2-0,7 kg N/ha/år afhængigt af beliggenheden af andre husdyrbrug i nærheden*.

Kategori 2-natur

Nærmere bestemte ammoniakfølsomme naturtyper uden for Natura 2000-områder: højmoser, lobeliesøer, heder større end 10 ha og overdrev større end 2,5 ha. Et husdyrbrug må totalbelaste med maksimalt 1,0 kg N/ha/år.

Kategori 3-natur

Anden ammoniakfølsom natur (moser samt mindre heder og overdrev) og ammoniakfølsomme skove. Ved disse naturtyper kan kommunen ud fra en konkret vurdering stille krav om en maksimal merdeposition på 1,0 kg N/ha/år.

*0,2 kg N/ha/år ved > 1 husdyrbrug; 0,4 kg N/ha/år ved 1 husdyrbrug og 0,7 kg N/ha/år ved 0 husdyrbrug.

Kategori 1-natur

Der er ca. 6,3 km fra Dalegård til nærmeste Natura 2000-område og ca. 6,8 km til nærmeste kategori 1-natur. Nærmeste Natura 2000-område er habitatområde 160: Hammeren og Slotslyngen. Depositionen på området fra Dalegård er beregnet til 0,0 kg N/ha/år i totaldeposition. Det fastsatte krav til maksimal deposition af ammoniak er derfor overholdt.

Kategori 2-natur

Kravet til maksimal totaldeposition til kategori 2-natur er 1 kg N/ha/år. Nærmeste kategori 2-naturareal er et overdrev beliggende ca. 5,0 km nordvest for Dalegård, hvortil der beregnes en totaldeposition fra Dalegård på 0,0 kg N/ha/år. I det produktions på Dalegård således påvirker kategori 2-naturarealer med en totaldeposition under 1 kg N/ha/år, er det fastsatte krav til maksimal deposition af ammoniak til kategori 2-natur overholdt.

Kategori 3-natur

For kategori 3-naturtyper skal kommunen foretage en konkret vurdering og kan på den baggrund i særlige tilfælde fastsætte vilkår med henblik på opfyldelse af krav om maksimal merdeposition af ammoniak. Ved særlige tilfælde forstås en væsentlig miljøpåvirkning af særlige regionale eller lokale beskyttelsesinteresser. Kravet må dog ikke være under en maksimal merdeposition på 1,0 kg N/ha/år.

Nærmeste kategori 3 overdrev, -hede eller -mose, som ikke er kategori 2-natur, er en mose beliggende ca. 71 m nord for nærmeste staldbygning og 16 m fra gyllebeholder. Depositionen til mosen reduceres med 0,1 kg N/ha/år og det fastsatte krav er dermed overholdt. Depositionen i området reduceres i trin 3 pga. overdækning af gyllebeholderne. Næst nærmeste kategori 3 område er ligeledes en mose placeret 523 m nordvest for staldanlægget. Mosen påvirkes med en merdeposition på 0,2 kg N/ha/år og det fastsatte krav er dermed overholdt.

Nærmeste skov udpeget som kategori 3 natur er placeret mere end 1.000 m fra Dalegård. Skovene påvirkes med en merdeposition på 0,1 kg N/ha/år og det fastsatte krav er dermed overholdt.

Anden natur

En strandeng er placeret ca. 1.000 m vest for Dalegård. Engen påvirkes med en merdeposition fra produktionen på Dalegård på 0,1 kg N/ha/år i ansøgt drift trin 3.

Der er beregnet ammoniakdeposition til de nærmeste søer til staldanlægget. Nærmeste sø påvirkes med en merdeposition fra produktionen på Dalegård på 0,8 kg N/ha/år i ansøgt drift trin 3.

De fleste søer og vandhuller beliggende i eller ved landbrugsarealer er næringsrige søer, som der ikke er fastsat tålegrænser for. Mange søer og vandhuller er eutrofieret som følge af næringstilførsel fra andre kilder end ammoniakdeposition.

Påvirkning af Natura 2000-områder

Dalegård er beliggende ca. 6,3 km fra nærmeste Natura 2000-område N184 Hammeren og Slotslyngen. Som det ses af tabellen, er ammoniakpåvirkningen til område placeret i Natura 2000-området beregnet til 0,0 kg N/ha/år.

Påvirkning af arter med særlige beskyttelseskrav (bilag IV-arter)

EU-landene har vedtaget fælles regler om at beskytte naturen. Habitatdirektivet forpligter medlemslandene til at træffe de nødvendige foranstaltninger til at indføre en streng beskyttelsesordning i det naturlige udbredelsesområde for dyrearter, som står på bilag IV. Beskyttelsen af arterne handler blandt andet om at sikre arterne mod at blive efterstræbt (jagt, indsamling, ødelæggelse af æg og yngel). Men medlemslandene skal også sikre, at arternes yngle- og rasteområder ikke beskadiges eller ødelægges. Viden om arternes forekomst og udbredelse opdateres løbende, bl.a. gennem det nationale program for overvågning af vandmiljø og natur (NOVANA).

Det fremgår af habitatbekendtgørelsens § 10, at der ikke kan gives tilladelse, dispensation, godkendelse m.v., hvis det ansøgte kan beskadige eller ødelægge yngle- eller rasteområder i det naturlige udbredelsesområde for de dyrearter, der er optaget i habitatdirektivets bilag IV, eller ødelægge de plantearter, som er optaget i habitatdirektivets bilag IV, i alle livsstadier.

Det fremgår af Miljøstyrelsens vejledning om miljøregulering af husdyrhold, at *"Kommunen skal derfor altid foretage en vurdering af, om der inden for 300 m fra punktkilden (inden for denne afstand kan en påvirkning henføres til punktkilden) ligger områder, som kan rumme bilag IV-arter (typisk vandhuller, moser eller solåbne græsarealer), og om der er registreret en forekomst af arten."*

Bornholms Regionskommune har fra egne data samt fra naturdata på Danmarks Miljøportal ikke kendskab til, at der er registreret bilag IV-arter nærmere end ca. 1,5 km øst for bygningerne på Dalegård.

Inden for 300 m fra produktionsanlægget på Dalegård ligger ingen søer.

Kommunen har ikke kendskab til forekomst af andre bilag IV-arter eller andre særligt beskyttede arter i området omkring Dalegård. Andre arter omfattet af bilag IV såsom padden, markfirben og flagermus kan dog have levested, fødesøgningsområde eller sporadisk opholdssted på arealerne i området omkring anlæg og udbringningsarealer, herunder søer og skove i området.

I ansøgningsystemet er der beregnet ammoniakdeposition til de potentielle levesteder for bilag IV-arter, dvs. søer som ligger mere end 300 m fra Dalegård. Til søerne henholdsvis ca. 415 m sydøst og 650 m nordøst for anlægget er der beregnet en merdeposition på henholdsvis 0,7 kg N/ha/år og 0,1 kg N/ha/år for begge søer (se tabel 13 i begyndelsen af afsnittet og bilag 3).

Der er ikke fastsat generelle tålegrænser for søer. I habitatdirektivet er søer inddelt i fem typer. Af disse er de fire næringsfattige søtyper med fastsatte tålegrænser på 5-10 kg N/ha/år, og den femte er næringsrige søer og vandhuller, som der ikke er fastsat tålegrænser for (naturtype 3150)². Naturtypen næringsrige søer og vandhuller omfatter de fleste danske småsøer og vandhuller. Mange søer og vandhuller er eutrofiserede som følge af næringstilførsel fra andre kilder end ammoniakdeposition, hvorfor der ikke er fastsat tålegrænser for ammoniakdeposition³. De fleste søer er endvidere begrænsede af fosfor og ikke af kvælstof.

Det er Bornholms Regionskommunes vurdering, at søerne ved Dalegård i forvejen er næringsrige, og at det atmosfæriske kvælstofbidrag fra produktionen på Dalegård ikke vil medføre en væsentlig ændring i lokaliteternes tilstand, og at der på den baggrund ikke er behov for at stille skærpede vilkår.

På ovenstående baggrund vurderer Bornholms Regionskommune samlet set, at bilag IV-arter og deres yngle- og rasteområder ikke trues af den ansøgte udvidelse.

Vilkår

På baggrund af ovenstående er der ikke stillet vilkår vedr. ammoniakdeposition til naturarealer.

9 MULIGE DRIFTSFORSTYRRELSER OG UHELD

I dette afsnit beskrives mulige uheld, der kan føre til væsentlig forøget forurening af jord, overflade- og grundvand samt skade på mennesker, dyr og planter i forhold til normal drift. Desuden beskrives foranstaltninger til begrænsning af risici.

² Opdatering af empirisk baserede tålegrænser – Notat fra DCE- Nationalt Center for Miljø og Energi, 2018 ([Opdatering af empirisk baserede tålegrænser \(au.dk\)](#))

³ Samme som ovenfor.

Miljøteknisk redegørelse

De mulige risici centrerer sig om forurening af grund- eller overfladevand med pesticider, gylle, veterinærmedicin, olie/diesel.

Mulige uheld med pesticider: Der er risiko for, at pesticider utilsigtet kan komme i overfladevand eller grundvand ved spild, lækage på sprøjte eller emballage, eller ved uheld ved transport.

Mulige uheld med gylleudslip: Der er risiko for udslip af gylle i forbindelse med pumpning af gylle til gylleholder eller ved omlastning til gyllevogn.

Ved færdselsuheld med gyllevogn kan der opstå lækage. Ligeledes kan der opstå lækage fra gyllebeholder, hvis gyllebeholderen bliver påkørt.

Endelig er der risiko for gylleudslip, hvis beholderen tæres eller af anden grund ikke er tæt.

Mulige uheld med dieselolie: Lækage på tank og/eller punktforurening hvor påfyldning finder sted.

Mulige uheld med rengøringsmidler: Der er risiko for punktforurening ved spild.

Mulige uheld med veterinærmedicin: Der er risiko for punktforurening, hvis veterinærmedicin håndteres lem-fældigt.

Minimering af risiko for uheld

Gylleudslip: Forebygges med opsyn samt anvendelse af sugekran ved påfyldning af gyllevogn. Herudover opmærksomhed ved udkørsel.

Gyllebeholdere tilses dagligt.

Når gyllen køres ud, udvises agtpågivenhed i trafikken. Reflekser og lygter tjekkes og renholdes, så gyllevogn tydeligt kan ses, også efter mørkets frembrud.

Gyllebeholder er placeret ved interne transportveje, hvor kørehastigheden er lav. Der vises agtpågivenhed ved kørsel på interne transportveje.

Dieselolie: Olietanke står på fast og uigennemtrængeligt gulv uden afløb.

Rengøringsmidler: Der anvendes kun godkendte midler. Rengørings og desinfektionsmidler oplagres på fast bund.

Veterinærmedicin: Forebyggelse sker ved at opbevare medicinen forsvarligt, og leverer evt. medicinrester retur til dyrlæge eller apotek.

Pesticider: Der sørges for sikker transport af kemikalier mellem ejendom og marker. Der opbevares ikke pesticider på Dalegård.

Minimering af gene og forurening ved uheld

Gylle: Ved lækage/overløb fra gylletanke, etableres en barriere, så gyllen ikke løber ud i den tilstødende mose og til dræn. Hvis der er risiko for, at gylle løber mod åbne grøfter eller søer, kan der etableres barriere med f.eks. bigballer af halm.

Ved udslip/overløb, hvor der er en sandsynlighed for akut forurening, kontaktes alarmcentralen (112)

Gylletankene er underlagt lovpligtig kontrol og kontrolleres hyppigt visuelt og der føres logbog.

Sker der tilsivning af vejene ved gyllekørsel, bliver der skiltet med glatføreskilt, og der bliver ryddet op senest ved arbejdets ophør samme dag

Hvis det værste uheld skulle ske, og der opstår lækage fra gyllevognen enten på landevej eller i marken, stoppes evt. gylleafløb mod grøft, dræn og vandløb med f.eks. halmbigballer. Der tages kontakt til kommunens Teknik og Miljøafdeling, og yderligere tiltag aftales.

Lugtgener fra gyllespredning minimeres ved at sprede under bedst mulige forhold (lille vindhastighed og høj luftfugtighed)

Olie: Ved oliespild fra dieseltank eller maskiner opsuges spild med f.eks. savsmuld eller kattegrus, som opsamles og afleveres på modtagestation. Olietankene er underlagt lovgivning. Tankene står på fast bund, hvor evt. olielækage er synlig.

Rengørings og desinfektionsmidler: Hvis der forekommer utilsigtet spild, opsamles det f.eks. med savsmuld eller kattegrus.

Medicin: Uheld med udslip af medicin forebygges ved altid at opbevare veterinærmedicin på korrekt; også medicin, som er i brug. Desuden følges dyrlægens instruktioner, og brugsanvisningen på pakningen.

Pesticider: Der opbevares ikke pesticider på Dalegård. I tilfælde af kemikaliespild spredes et sugende materiale (f.eks. savsmuld eller kattegrus), og det sugende materiale og evt. jord/grus fjernes med skovl, og puttes i affaldsposer. Derefter bortskaffes det på modtagestation.

Generelt gælder, at ved akut forurening af olie, gylle eller spildevand, tilkaldes alarmcentralen på 112

I stalden og på marken medbringes en mobiltelefon således at det er muligt at hurtigst at tilkalde hjælp ved uheld.

Strømafbrydelse, generelt

Lovgivningen forlanger, at man kan redegøre for, hvordan dyrene beskyttes ved strømafbrydelse.

Alarmanlæg og nødopluk er lovpligtig i stalde med mekanisk ventilation. Det er desuden vigtigt, at dyrene fortsat har adgang til foder og vand.

Strømafbrydelse, Dalegård

For Dalegård gælder:

Ventilation: Der er nødopluk, der sikrer et luftskifte i staldene. Ved strømsvigt i varmeperioder vil nødopluk blive suppleret med åbning af døre og vinduer for at sikre et tilstrækkeligt luftskifte.

Vand: Der vil være vand også ved strømsvigt (vandværksvand).

Foder: Foderfremstilling og udfodring sker automatisk og er afhængig af strøm.

Ved længere strømsvigt opstartes nødstrømsgenerator.

Håndtering af husdyrgødning

Opbevaring af gylle

Området er allerede indarbejdet i husdyrbrugloven og indgår i beregninger vedrørende husdyrbrugets ammoniakemission og lugtemission i afsnittene "Gener fra husdyrbruget" og "Ammoniak og Naturpåvirkning", hvorfor dette ikke vil blive gennemgået yderligere i dette afsnit.

Håndtering af husdyrgødning

- Der udføres lovpligtig 10 års beholderkontrol.
- Tanken tømmes ca. én gang årligt for inspektion og vedligeholdelse
- Gyllen omrøres kun forud for udkørsel af gylle
- Der er konstant flydelag på gyllen, og efter omrøring/udkørsel kontrolleres det, at der senest 14 dage efter, at der er igen er gylle i tanken, er etableret flydelag
- Der føres logbog over flydelaget på gyllen, så der er fokus på at flydelaget lever op til kravene.
- Tanken er tilmeldt de lovpligtige regelmæssige eftersyn, hvilket betyder at tanken hvert 10. år bliver kontrolleret for om der skulle være tegn på betydende utætheder

Området er ikke omfattet af godkendelseskravet, og vil derfor ikke blive gennemgået yderligere, udover de ovenfor nævnte procedurer og tekniske løsninger, som er medvirkende til at minimere ammoniakemissionen og risikoen for forurening af jord og grundvand.

Bornholms Regionskommune vurderer, derfor at BAT er overholdt i forhold til opbevaring og håndtering af gødning.

Udbringning af husdyrgødning

1. august 2017 overtog Landbrugs- og Fiskeristyrelsen regulering og kontrollen med udbringningsarealerne og vil dermed være dækket af generelle regler. Området er ikke omfattet af godkendelseskravet, og vil derfor ikke blive gennemgået yderligere.

Ifølge ansøger vil følgende dog blive praktiseret på bedriften:

- Husdyrgødning udbringes under hensyn til generelle regler, og foregår i videst muligt omfang efter godt landmandsskab, hvilket vil sige at der tages hensyn til naboer, byområder osv.
- Gyllen nedfældes på græsmarker.
- Husdyrgødningen udbringes under hensyn til afgrødernes vækstperiode, hvilket betyder maksimal udnyttelse af næringsstoffer.
- Udkørsel af flydende husdyrgødning på dage med lav fordampning/regn.
- Udkørsel af flydende husdyrgødning til afgrøder i god vækst og/eller afgrøder med en plante-højde, der reducerer fordampningen.

Ud fra ovennævnte procedurer og tekniske løsninger, som er medvirkende til at minimere ammoniakemissionen og risikoen for forurening af jord og grundvand, vurderer Bornholms Regionskommune at BAT er overholdt i forhold til udbringning af husdyrgødning.

Kommunens vurdering

Håndtering af husdyrgødning

Området er allerede indarbejdet i husdyrbrugloven og indgår i beregninger vedrørende husdyrbrugets ammoniakemission og lugtemission i afsnittene "Gener fra husdyrbruget" og "Ammoniak og Naturpåvirkning", hvorfor dette ikke vil blive gennemgået yderligere i dette afsnit.

Beredskabsplan

Bornholms Regionskommune vurderer, at der skal foreligge en beredskabsplan, som indeholder følgende:

- En plan over husdyrbruget med angivelse af drænsystemer og vandkilder/spildevandskilder.
- Handlingsplaner for hvordan brand, utætte eller kollapsede gyllebeholdere, ukontrollerede afstrømninger fra møddinger og ensilagepladser samt olieudslip håndteres.
- Hvor udstyr til håndtering af forureningsulykker er placeret.

Vilkår

I henhold til klagenævnspraksis vurderes det, at husdyrgødningsbekendtgørelsens regler for håndtering af bl.a. flydende husdyrgødning anses for tilstrækkelige til at imødegå forurening ved et eventuelt udslip, og derfor er der ikke stillet yderligere vilkår til at forebygge uheld m.v.

Der er dog stillet vilkår om udarbejdelse af en beredskabsplan, som indeholder handleplaner for blandt andet, hvordan brand, utætte eller kollapsede gyllebeholdere, ukontrollerede afstrømninger fra møddinger og ensilagepladser samt olieudslip håndteres.

10 EGENKONTROL OG DOKUMENTATION

I dette afsnit beskrives og vurderes, hvordan ansøger gennemfører eller planlægger at gennemføre egenkontrol og management. Desuden beskrives de dokumenter og registreringer, som ansøger skal præstere for at dokumentere, at vilkårene i miljøtilladelsen er overholdt.

Miljøteknisk redegørelse

Management og egenkontrol

- Forbrug af råvarer opgøres kvartalsmæssigt ifm. udarbejdelse af E-kontrol
- Foderblandinger optimeres mindst én gang årligt af foderkonsulent
- Forbrug af vand og energi følges kvartalsmæssigt og opgøres min. én gang årligt ifm. årsregnskab
- Produktionsapparatet efterses i det daglige arbejde
- Der er dyrlægebesøg hver måned/ iht. lovgivning på området
- Ejer og medarbejdere deltager i relevante efteruddannelseskurser og erfagrupeer
- Der udarbejdes den lovpligtige gødningsplan
- Der føres logbog over flydelag i gyllebeholdere
- Der er 10 års kontrol på gyllebeholdere
- Gyllepumpning overvåges
- Der er egenkontrolprogram for dyrevelfærd. Programmet følges op ifm. dyrlægebesøg og kontrolleres ifm. Danish kontrol hvert 3. år
- Der gennemføres egenkontrol ift. "Branchekode for foderhygiejne"
- Der er udarbejdet en beredskabsplan med beskrivelse af forholdsregler ifm. uheld

Dalegård er desuden, som leverandør til Danish Crown, omfattet regelsættet "Code of Practice".

Dokumentation

- Gødningsplan
- Foderoptimeringer og analyser
- Produktionsrapporter
- Dokumentation for skadedyrsbekæmpelse
- Logbog for flydelag på gylletank
- 10 års beholderkontrol

I løbet af få dage kan skaffes:

- Fakturaer på køb og salg af foder og dyr
- Sundhedsbemærkninger fra slagteri

Kommunens vurdering

Bornholms Regionskommune vurderer, at gennemførelse af den beskrevne egenkontrol samt overholdelse af de stillede vilkår vil medføre, at der løbende holdes øje med, at forudsætningerne for miljøgodkendelsen overholdes, og at det er dokumenteret, således at kommunen ved tilsyn eller på efterspørgsel kan kontrollere dette.

Dokumentationen skal opbevares i mindst 5 år.

Vilkår

På baggrund af ovenstående er der stillet vilkår om, at alle vilkår skal være kendt af de ansatte samt om dokumentation for produktionsarealets størrelse, korrekt bortskaffelse af affald mv.

11 IE-BRUG

Miljøteknisk redegørelse

Foranstaltninger ved ophør

Ved husdyrbrugets ophør tømmes stalde, foderlagre, gyllekanaler og -tanke. Der rengøres overalt, således at der ikke forefindes foder- og gødningsrester mv., der kan tiltrække skadedyr. Skadedyrsbekæmpelsen på ejendommen opretholdes. Alle forurenende dele på anlægget fjernes. Der foretages en vedligeholdelse af bygningerne for at undgå forfald, eller bygningerne nedrives. Ved fjernelse af bygningerne vil byggeaffaldet blive sorteret og kørt til hhv. forbrænding, genbrug eller deponi.

Alternativer til teknologi, teknik og foranstaltninger

I trin 1 og 2 foretages der kun mindre justeringer og produktionen fortsætter stort set i samme rammer, hvad angår stald, kornopbevaring og foderanlæg. Derfor har ansøger ikke fundet det relevant at foretage ændringer, hvad angår teknologi og teknik i trin 1 og 2. I trin 3, hvor der sker en udvidelse af produktionen, er teknologien gyllekøling valgt til reduktion af ammoniakfordampningen fra stalde. I forhold til gødningsopbevaringen er valgt overdækning af gyllebeholdere i trin 2 og 3.

Varmeproduktionen fra gyllekølingen vil blive primært anvendt til opvarmning af den nye farestald, der etableres til løsgående diegivende søer. Her er der behov for tilførsel af supplerende varme til pattegrisene.

Overdækning af gyllebeholdere er valgt som teknologi, idet det er med til at øge opbevaringskapaciteten pga. sparet regnvand i beholderen. Det betyder samtidig sparet transport.

Anvendelse af lav energiventilation og LED belysning i de nye stalde samt en løbende udskiftning i de eksisterende stalde er de bedste valg mht. minimering af energiforbrug.

I og med at der kun sker en begrænset merbelastning af omgivelserne og ammoniakemissionen reelt reduceres, findes det ikke proportionalt at investere yderligere i ny teknologi.

Kommunens vurdering

Det er krav fra EU at husdyrbrug med intensiv opdræt af fjerkræ eller svin skal opfylde BAT-konklusionerne⁴ og at disse skal lægges til grund for godkendelsesvilkårene for anlæg. Bornholms Regionskommune har derfor gennemgået BAT-konklusionerne i forhold til gældende dansk lovgivning.

Miljøledelsessystemer

Der er i februar 2017 offentliggjort BAT konklusioner for husdyrbrug, hvilket medfører at alle IE-brug inden 21. februar 2021 skal have implementeret miljøledelse. Bornholms Regionskommune har stillet vilkår hertil.

Miljøledelsen skal omfatte:

1. formulere en miljøpolitik med afsæt i husdyrbrugets miljøforhold,
2. fastsætte miljømål,
3. udarbejde handlingsplan for det eller de fastsatte miljømål,
4. minimum 1 gang årligt evaluere miljøarbejdet og om nødvendigt foretage justeringer af mål og handlingsplaner og minimum 1 gang årligt gennemgå miljøledelsessystemet.

⁴ Artikel 14.3 i IE-direktivet (2010/75/EU, KOMMISSIONENS GENNEMFØRELSESAFGØRELSE (EU) 2017/302 af 15. februar 2017

Bornholms Regionskommune vurderer, at husdyrbruget lever over til anvendelse af bedst anvendelige teknologi, som tidligere beskrevet i nærværende miljøgodkendelse. Endvidere er det regionskommunens vurdering, at husdyrbruget har alle muligheder for at leve op til lovkravet om implementering af miljøledelse inden deadline.

Vilkår

På baggrund af ovenstående er der stillet vilkår om, at der er implementeret miljøledelse på Dalegård.

12 SAMLET VURDERING

Samlet set vurderer Bornholms Regionskommune, at når miljøtilladelsens vilkår overholdes, har ansøger truffet de nødvendige foranstaltninger til at forebygge og begrænse forureningen ved anvendelse af den bedste tilgængelige teknik, og at husdyrbruget i øvrigt kan drives på stedet uden at påvirke omgivelserne på en måde, som er uforenelig med hensynet til omgivelserne. Bornholms Regionskommune vurderer, at indretning og drift af husdyrbruget kan ske i overensstemmelse med gældende regler og uden væsentlig påvirkning af miljøet, som dette er defineret i husdyrgodkendelsesloven, herunder at projektet ikke skader bevaringsstatus for Natura 2000-områder eller levesteder for arter optaget på habitatdirektivets bilag IV.

På baggrund af husdyrbrugets beliggenhed og de beskrevne ikke-væsentlige virkninger på det lokale miljø, vurderer Bornholms Regionskommune desuden, at det ansøgte ikke vil have grænseoverskridende virkninger.

FORSLAG

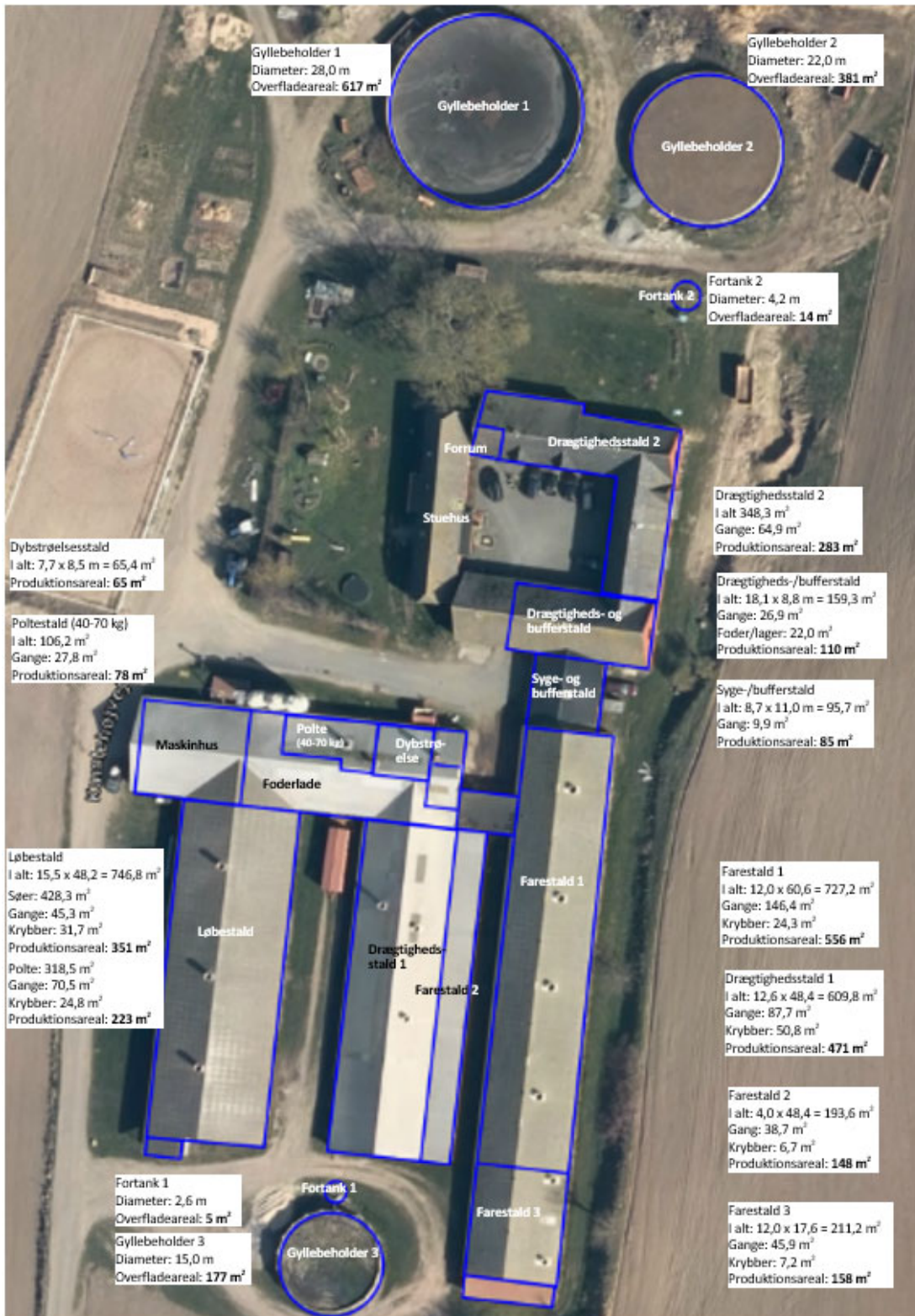
13 BILAG

Bilagsoversigt:

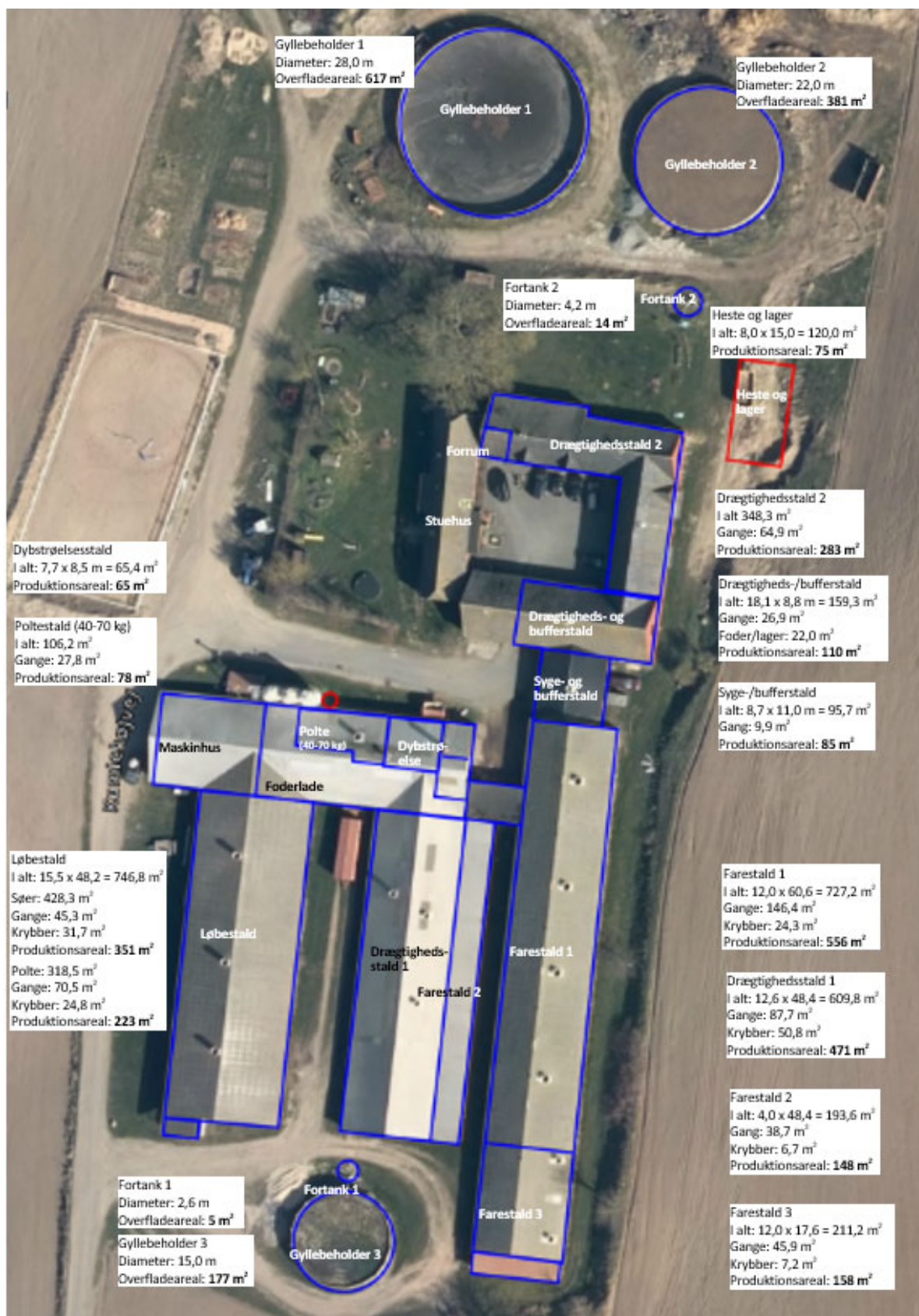
1. Produktionsareal nudrift og 8 årsdrift
2. Produktionsareal ansøgt drift, trin 1
3. Produktionsareal ansøgt drift, trin 2
4. Produktionsareal ansøgt drift, trin 3
5. Naturberegningpunkter
6. Beredskabsplan
7. Bemærkninger modtaget som følge af 1. for-offentlighedshøringen, og kommunens bemærkninger
8. Resultat af 2. for-offentlighedshøring.

FORSLAG

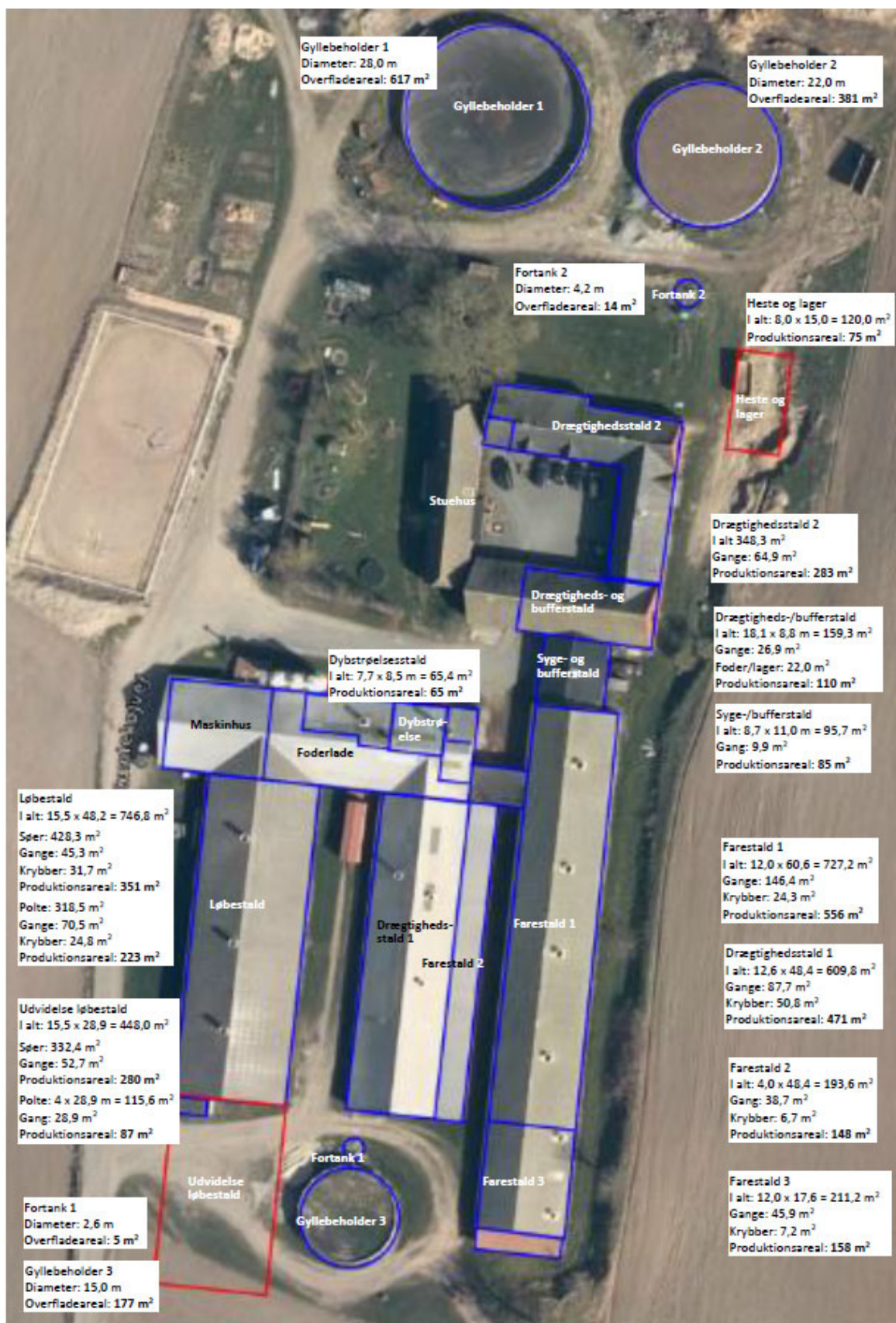
Bilag 1. Produktionsareal nudrift og 8 årsdrift



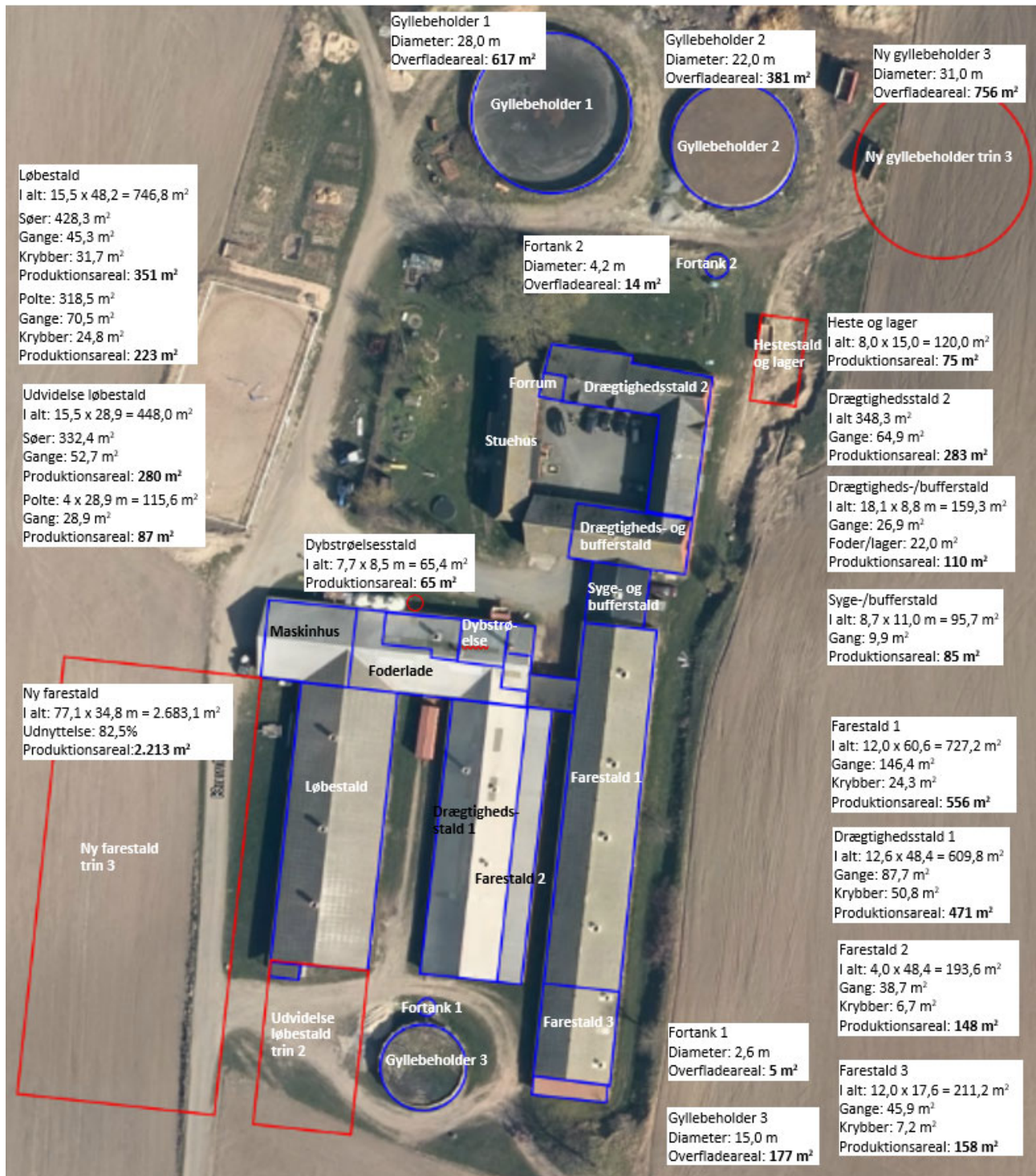
Bilag 2. Produktionsareal ansøgt drift trin1



Bilag 3. Produktionsareal ansøgt drift trin2



Bilag 4. Produktionsareal ansøgt drift trin3



Bilag 5. Naturberegningsspunkter

Navn:	Kategori:	Opretter:	Kumulation:	Ruhed natur:	Merdeposition (kg N/ha/år):		Totaldeposition (kg N/ha/år):	
					8-års drift	Nudrift:		
Strandeng V	Kategori 3	Ansøger	0	Bn	0,1	0,1	0,2	▼
Habitatnatur N	Kategori 1	Ansøger	0	Mk	0,0	0,0	0,0	▼
Sø NV 2	Kategori 3	Ansøger	0	S	0,1	0,1	0,2	▼
Sø NV 1	Kategori 3	Ansøger	0	Mk	0,1	0,1	0,2	▼
Sø NØ 4	Kategori 3	Ansøger	0	S	0,2	0,2	0,4	▼
Sø NØ 3	Kategori 3	Ansøger	0	S	0,2	0,2	0,5	▼
Sø NØ 2	Kategori 3	Ansøger	0	Mk	0,2	0,2	0,4	▼
Sø NØ 1	Kategori 3	Ansøger	0	S	0,3	0,3	0,7	▼
Skov, tilgroet lysåbent Ø	Kategori 3	Ansøger	0	S	0,1	0,1	0,2	▼
Sø V	Kategori 3	Ansøger	0	Bn	0,8	0,8	1,7	▼
Hede NØ	Kategori 3	Ansøger	0	Mk	0,0	0,0	0,0	▼
Skov, gl. skovbund SØ 1	Kategori 3	Ansøger	0	S	0,1	0,1	0,1	▼
Skov, gl. skovbund SØ 2	Kategori 3	Ansøger	0	S	0,1	0,1	0,2	▼
Overdrev NV	Kategori 3	Ansøger	0	Bn	0,0	0,0	0,1	▼
Mose NØ	Kategori 3	Ansøger	0	S	0,2	0,2	0,6	▼
Mose N	Kategori 3	Ansøger	0	Bn	-0,1	-0,1	6,4	▼
Overdrev N	Kategori 2	Ansøger	0	Mk	0,0	0,0	0,0	▼
Overdrev N	Kategori 1	Ansøger	0	Mk	0,0	0,0	0,0	▼
Habitatområde N	Kategori 1	Ansøger	0	Mk	0,0	0,0	0,0	▼

Bilag 6. Beredskabsplan for Dalegård

Beredskabsplan

Peter Riis Sonne, Dalegård, Kumlehøjvej 5, 3790 Hasle

Opdateret november 2021
Revideret _____2022

Telefonliste	Brand - instruks	Overløb af gylle - instruks	Kemikalie, oliestpid - instruks	Stophaner og hovedafbrydere	Strømsvigt - instruks	Personskade - instruks
Brandvæsen 112	RING 112 - oplys: <ul style="list-style-type: none"> • Navn, adresse og tlf nr. der ringes fra • Hvad er der sket og at det er en gårdbrand • Er der tilskadekomne - hvor mange? • Er dyrerne kommet ud – art og antal der evt. er fanget Kontakt Peter 2040 9990	Ved større overløb af gylle eller ved brud på gylletanken – RING 112 - oplys: <ul style="list-style-type: none"> • Navn, adresse og tlf nr. der ringes fra • Hvad der er sket og hvor meget der er løbet ud • Om der er risiko for forurening af vandløb eller drikkevandsboring Ved mindre spild kontaktes kun miljømyndighederne. Kontakt Peter 2040 9990	Ved større overløb af kemikalier og olie – RING 112 – oplys: <ul style="list-style-type: none"> • Navn, adresse og tlf nr. der ringes fra • Hvad der er sket, hvad og hvor meget der er løbet ud • Om der er risiko for forurening af vandløb, drikkevand Ved mindre spild kontaktes kun miljømyndighederne. Kontakt Peter 2040 9990	Vand Hovedhane for vand er placeret udvendigt ved eks. Farestald i nordlig ende. Der er en stophane ved indendørs ved farestald i nordlig ende. Elektricitet Hovedafbryder er placeret ved fyrrum. Kontakt Peter 2040 9990	Vurder om dyr vil lide under træk fra nøddopluk eller varme. Tjek alle stalde og se, om nøddoplukket er åben. Begræns trækgenet og varmeudvikling (overbrusning). Kontroller at der ikke sker forurening som følge af manglende strøm til pumper o.l. Kontakt Peter 2040 9990 Ved strømsvigt på over ca. 1/2 time, ring til Østkraft og forhør om varigheden af udfaldet. Tlf nr. 5693 0930.	RING 112 – oplys: <ul style="list-style-type: none"> • Navn, adresse og tlf nr. der ringes fra • Hvad der er sket og persons tilstand • Adgangsveje Yd almindelig førstehjælp. Førstehjælpsudstyr er placeret i stalldkontoret. Kontakt lægevagten ved mindre personskade. Kontakt Peter 2040 9990 Arbejdsulykker og personskade skal anmeldes til via EASY på www.easy.ask.dk.
Dyrilæge 5151 2533 DanVet	Start rednings- og slukningsarbejde, hvis forsvarligt: <ul style="list-style-type: none"> • Evakuer dyr • Fjern olie, trykflasker, gødning og kemikalier 	Forsøg opdæmning for at undgå, at gylle løber mod vandløb eller anløb. Opdæmning kan foretages med jord og/eller halm. Er gyllen løbet til dræn opdæmmes vandløb med jord og/eller halm. Modtag brandvæsenet og udlever kortmateriale. Oplys om: <ul style="list-style-type: none"> • Tilskadekomne eller dyr der ikke er reddet i sikkerhed • Hvor det brænder og omfang • Hvor der er adgangsveje 	Forsøg opdæmning for at undgå, at udslip løber i dræn eller i sø. Opdæmning kan foretages med jord og/eller halm. Anvend savsmuld til opsug af mindre spild. Modtag brandvæsen/myndighed og orienter om sted, omfang mv.			
Elektriker 2033 6078 Ventilation Bornholms Agro & Ventilation	Hvis det ikke er muligt at slukke branden - forsøg at begrænse den ved lukning af døre og vinduer.					
Smed/VVS 2371 3574 Max VVS						
Peter 2040 9990						

BEREDSKABSKORT - VEND



DALEGÅRD
Beredskabsplan



Bilag 7. Bemærkninger modtaget som følge af 1. offentlighedshøringen, og kommunens bemærkninger

Bornholms Regionskommune har i henhold til offentlighedsproceduren i husdyrbruglovens § 55 den 1. april 2020 foretaget en annoncering vedrørende modtagelse af ansøgning om §16a miljøgodkendelse til Dalegård. Ansøgningen er fremlagt i offentlighedshøring i perioden 1. april til 16. april 2020 ved annoncering på www.brk.dk.

Som følge af denne annoncering modtog regionskommunen 1 skriftlig henvendelse.

Enhedslisten Bornholm, v./Morten Riis har fremsendt følgende henvendelser:

" Bornholms Regionskommune har indkaldt ideer og forslag til, hvilke miljøforhold eller andre forhold, der bør undersøges nærmere i behandlingen af en række ansøgninger om udvidelse og/eller ændring af svineproduktionen på en række bedrifter på Bornholm.

Med denne henvendelse ønsker vi at opfordre til, at de folkesundhedsmæssige aspekter af husdyrproduktionen generelt og af svineproduktionen specifikt inddrages i behandlingen af de pågældende undersøgelser.

Specifikt opfordrer vi Bornholms Regionskommune til at sætte alle ansøgninger i bero, indtil miljøminister Lea Wermelin kan fremlægge resultaterne af den netop igangsatte undersøgelse af de sundhedsmæssige udfordringer, der kan være forbundet med at bo i nærheden af store svineproduktionsanlæg.

Aktuelt gælder det høringerne vedrørende:

- Dalegård ved Hasle
- Kirkelunde ved Nyker
- Vellensbygård ved Nylars og
- Agård ved Pedersker (frist udløb den 15. april 2020)

samt høring af forslag til §16a-miljøgodkendelse for

- Gamlevældegaard ved Melsted (Østerlars); og
- Smørengegård ved Myreby (Vestermarie)

Baggrund

Som det formentlig vil være Bornholms Regionskommune bekendt, har Miljøminister Lea Wermelin igangsat en samlet gennemgang af den eksisterende videnskabelige dokumentation af helbredseffekter af luftforurening relateret til husdyrbrug med henblik på at afdække, om denne dokumentation giver anledning til en ændret regulering på området under danske produktionsvilkår, således som det har været tilfældet i Holland (se f.eks. miljøministerens svar på spørgsmål 721 - www.ft.dk/samling/20191/almdele/MOF/spm/722/svar/1649039/index.htm). Denne undersøgelse forventes gennemført i foråret 2020.

Konkret har man i hollandske og andre undersøgelser påpeget en sammenhæng mellem koncentrationen af endotoxiner i luften og forskellige luftvejssygdomme i befolkningen. Vi vil gerne understrege, at dette ikke har nogen forbindelse til det igangværende COVID-19 udbrud, men vi mener ikke desto mindre, at det er et væsentligt folkesundhedsmæssigt aspekt, som bør inddrages i vurderingen ikke bare i forhold til ændringer i enkeltbedrifter, men også for at sikre at den samlede miljøpåvirkning i et givent område, i det konkrete tilfælde i forhold til koncentrationen af endotoxiner, ikke udgør en folkesundhedsmæssig risiko.

Forslag

På denne baggrund ønsker vi at henstille til, at disse aspekter bliver inddraget som en del af den behandling, der skal igangsættes for de fire førstnævnte ansøgninger, og at Bornholms Regionskommune stiller alle miljøgodkendelser til udvidelse og ændring af svineproduktion i bero, indtil der foreligger svar fra de undersøgelser, som miljøminister Lea Wermelin har igangsat.

"

"

.....Mens vi anerkender, at en berossættelse af selve miljøgodkendelsen for to af de seks sager, hvor der allerede ligger et forslag til miljøgodkendelse, således vil kræve en ministeriel udmelding om berossættelse, så vil vi med dette svar gerne understrege, at vores henvendelse af 16. april 2020 også var et svar på den invitation, som Bornholms Regions-

kommune havde udsendt på sin hjemmeside til borgere og andre om at bidrage med ideer og forslag til, hvilke miljø- og andre forhold, der bør undersøges i forbindelse med udarbejdelse af forslag til miljøgodkendelse for de øvrige fire sager.

Denne del af vores henvendelse – altså at inddrage de folkesundhedsaspekter af husdyrproduktion, specifikt i relation til en forøget koncentration af endotoxiner i luften fra husdyrproduktion i arbejdet med at udarbejde forslag til miljøgodkendelse for disse fire sager – forventer vi således vil kunne imødekommes.

Bornholms Regionskommune har fremsendt følgende svar til Enhedslisten Bornholm, v./Morten Riis:

Bornholms Regionskommune skal hermed kvittere for modtagelse af henvendelsen modtaget 16. april 2020 vedrørende sagsbehandlingen af 6 specifikke miljøgodkendelsesager samt øvrige miljøgodkendelser til svineproduktion på Bornholm.

Enhedslisten opfordrer i henvendelsen Bornholms Regionskommune til at inddrage de folkesundhedsmæssige aspekter af husdyrproduktionen generelt og af svineproduktionen specifikt i behandlingen af de pågældende sager og opfordrer specifikt Bornholms Regionskommune til at sætte alle ansøgninger i bero, indtil miljøministeren kan fremlægge resultaterne af en netop igangsat undersøgelse af de sundhedsmæssige udfordringer, der kan være forbundet med at bo i nærheden af store svineproduktionsanlæg. Bornholms Regionskommunes svar på henvendelsen fremgår af følgende.

Det er et juridisk/forvaltningsretligt fortolkningsprincip, at ansøgninger skal behandles på baggrund af nugældende regler. I relation til f.eks. lugt og ammoniak fra husdyrbrug er det således de bestemmelser, der er herom i den gældende husdyrbruglov og husdyrgodkendelsesbekendtgørelse, som sætter rammerne for kommunes sagsbehandling.

Regionskommunen er bekendt med, at miljøministeren har iværksat en undersøgelse omkring afledte effekter af husdyrproduktionen. Gældende procedurer er, at hvis en sådan undersøgelse måtte føre til en ændret lovgivning f.eks. vedrørende lugt, ammoniak eller andet, vil der i forbindelse med indførelsen af sådanne nye regler blive taget stilling til, hvorvidt disse nye regler også skal gælde for allerede indgivne ansøgninger.

Det centrale i forhold til Enhedslistens henvendelse er imidlertid ikke, hvorledes det fra lovgiver måtte blive besluttet at adressere dette overgangsproblem, såfremt der på et senere tidspunkt måtte komme skærpede regler, men om man med rette kan stille en sagsbehandling i bero og afvente, at sådanne regler eventuelt vil komme.

Når regionskommunen ud fra gængse normer vurderer, at en sag er fuldt oplyst og ud fra en almindelig resourceprioritering er parat til at træffe afgørelse i sagen, skal regionskommunen træffe afgørelse, uagtet der måske måtte komme nogle ændrede regler på et senere tidspunkt. Det er regionskommunens vurdering, at det ikke vil være berettiget at stille sagsbehandlingen på basis af nugældende regler i bero, og afventende eventuelle kommende regler, der måtte være skrapere.

Ombudsmanden har tidligere udtalt, at en afgørelse skal træffes på det aktuelt foreliggende plangrundlag, og at det således ikke vil være korrekt at udsætte sagsbehandlingen, indtil der måtte komme et andet plangrundlag, der ville kunne forhindre/begrænse det konkrete projekt. Det er regionskommunens vurdering, at det samme gælder i en situation som den foreliggende.

Det bemærkes, at såfremt kommende undersøgelser måtte vise, at husdyrbrug giver anledning til nogle sundhedsmæssige genevirkninger for omboende, der i ikke uvæsentlig grad ligger ud over det, der hidtil har været opfattelsen, vil det give en udfordring i relation til håndteringen af denne problemstilling i forhold til et stort antal allerede eksisterende husdyrbrug i hele landet. Det bliver i den forbindelse også op til lovgiver, hvordan en sådan tænkt problemstilling skal håndteres, herunder om det skal resultere i skærpede krav over for allerede etablerede husdyrbrug.

Administrativt har regionskommunen ikke mulighed for at beslutte, at det juridisk/forvaltningsretlige fortolkningsprincip om, at ansøgninger skal behandles på baggrund af nugældende regler tilsidesættes. Kompetencen til dette ligger i Økonomi-, Erhvervs- og Planudvalget, og der skal derfor rejses en politisk sag for at

imødekomme anmodningen. Det er dog således, at det ikke vil være lovligt hvis kommunen selv beslutter at stille sagsbehandlingen i bero. Det vil som minimum kræve en ministeriel udmelding om, at sagsbehandlingen bør stilles i bero. Så hvis man kommunalpolitisk ønsker, at sagerne stilles i bero, og afventende kommende undersøgelser af nabogener, er det, legitimt at der rettes en henvendelse til ministeren herom.

Afslutningsvis skal det nævnes, at Bornholms Regionskommunes afgørelse vedrørende miljøgodkendelser/miljøtilladelser kan påklages til Miljø- og Fødevarerklagenævnet af afgørelsens adressat og enhver, der har en individuel, væsentlig interesse i sagens udfald samt Styrelsen for Patientsikkerhed. Endvidere kan en række lokale og landsdækkende foreninger og organisationer klage over visse afgørelser.

Regionskommunens supplerende svar til Enhedslistens Bornholm ønske om, at inddragelse spørgsmålet om en mulig forøget koncentration af endotoxiner i luften omkring et husdyrbrug. Er at dette ønske kan ikke imødekommes. Grunden er, at det ikke er et miljøparameter, som skal vurderes i forbindelse med miljøgodkendelser og -tilladelser jævnfør Husdyrbrugloven.

Eventuelle sundhedsrisici varetages på nuværende tidspunkt ikke af Husdyrbrugloven. Ved vurderingen af sager efter Husdyrbrugloven kan der derfor ikke lægges vægt på eventuelle sundhedsrisici for naboer eller andre.

Bornholms Regionskommunes afgørelse vedrørende miljøgodkendelser og -tilladelser kan påklages til Miljø- og Fødevarerklagenævnet af afgørelsens adressat og enhver, der har en individuel, væsentlig interesse i sagens udfald samt Styrelsen for Patientsikkerhed. Endvidere kan en række lokale og landsdækkende foreninger og organisationer klage over visse afgørelser. Vurderer Enhedslisten Bornholm, at der er grundlagt for indgivelse af klage over de afgørelser som træffes, kan de påklages som beskrevet

”

Bilag 8. 2. for-offentlighedshøringen, og kommunens bemærkninger

Efter den første gennemførte for-offentlighedshøring blev ansøgningen ændret væsentligt, og der for foretog Bornholms Regionskommune i henhold til offentlighedsproceduren i husdyrbruglovens § 55 den 1. februar 2022 endnu en annoncering vedrørende modtagelse af ansøgning om §16a miljøgodkendelse til Dalegård. Ansøgningen er fremlagt i offentlighøring i perioden 1. februar til 16. februar 2022 ved annoncering på www.brk.dk.

Som følge af denne annoncering modtog regionskommunen ingen skriftlige henvendelser.

FORSLAG

