

- §16b-miljøtilladelse til  
Hjuleregård  
Kildesgårdsvejen 1  
3700 Rønne



Kolofon: Bornholms Regionskommune; juni 2020  
Journalnummer: 09.17.21P19-0001  
Udarbejdet af: Center for Regional Udvikling, IT og Sekretariat  
Sagsbehandlere: Helle Thers/Katrine Høst (naturafsnit)  
Kortbilag: Geodatastyrelsen

# § 16 b TILLADELSE

til

## Hjuleregård

Kildesgårdsvejen 1, 3700 Rønne



### Gyldighed

Denne tilladelse meddeles efter § 16 b, stk. 1 i lov om husdyrbrug og anvendelse af gødning m.v., jf. lovbe-  
kendtgørelse nr. 256 af 21. marts 2017/nr. 1020 af 6. juli 2018 med senere ændringer.

Tilladelsen gælder fra annonceringsdatoen den 9. juni 2020.

## DATABLAD

---

Titel:	§ 16 b tilladelse til Hjuleregård, Kildesgårdsvejen 1, Nylars, 3700 Rønne
Tilladelsen omfatter:	Smågriseproduktion. Produktionsareal: 3.067 m <sup>2</sup> i 2 staldafsnit
Dato for tilladelse:	9. juni.2020
Ejendom/husdyrbrug:	Hjuleregård, Kildesgårdsvejen 1, Nylars, 3700 Rønne
Matrikelnummer og ejerlav:	27a Hovedejerlavet, Nylarsker
Ejendomsnummer:	4000246521
CVR-/P-nummer:	25628101/1007921418
CHR-nummer:	114260
Ansøger (driftsansvarlig) og ejer:	Flemming S. Koefoed (Brunsgård)
Adresse:	Hovedgårdsvejen 6, Nylars, 3720 Aakirkeby
Kontaktoplysninger:	Tlf. nr. 2426 3839; e-mail: mail@fkbrungaaard.dk
Konsulent:	Kirsten V. Kyndesen, Bornholms Landbrug & Fødevarer, Rønnevej 1, 3720 Aakirkeby
Tilsynsmyndighed:	Bornholms Regionskommune, Center for Regional Udvikling, IT og Sekretariat, Skovløkken 4, Tejn, 3770 Allinge
Kontakt tilsynsmyndighed:	Tlf. 5692 0000; e-mail: byg@brk.dk; Hjemmeside: <a href="http://www.brk.dk">www.brk.dk</a>

# INDHOLDSFORTEGNELSE

<b>Datablad</b> .....	<b>3</b>
<b>Indholdsfortegnelse</b> .....	<b>4</b>
<b>1 Ikke-teknisk resumé</b> .....	<b>6</b>
<b>2 Tilladelsen med vilkår</b> .....	<b>6</b>
2.1 Afgørelse om tilladelse efter § 16 b, stk. 1 .....	6
2.2 Ansøgning om tilladelse og eksisterende produktion.....	7
2.3 Vilkår for driften .....	8
2.4 Gyldighed – udnyttelse og bortfald.....	11
2.5 Retsbeskyttelse .....	12
2.6 Offentlighed .....	12
2.7 Klagevejledning.....	12
<b>3 Beliggenhed og planmæssige forhold</b> .....	<b>14</b>
3.1 Bygninger og faste afstandskrav.....	14
3.2 Bygge- og beskyttelseslinjer og placering i landskabet .....	17
<b>4 Husdyrproduktion</b> .....	<b>18</b>
4.1 Husdyrhold og staldanlæg .....	18
4.2 Produktion og håndtering af husdyrgødning .....	20
<b>5 Ressourceforbrug</b> .....	<b>21</b>
5.1 Foder og foderopbevaring.....	21
5.2 Vand .....	22
5.3 Energi .....	22
5.4 Diverse hjælpestoffer .....	22
<b>6 Reststoffer</b> .....	<b>23</b>
6.1 Spildevand - herunder restvand og tagvand .....	23
6.2 Affald .....	23
<b>7 Gener fra husdyrbruget</b> .....	<b>24</b>
7.1 Lugt .....	24
7.2 Støj og rystelser .....	26
7.3 Støv .....	26
7.4 Lys.....	27
7.5 Fluer og skadedyr.....	27
7.6 Transport.....	28
<b>8 Ammoniaktab og naturpåvirkning</b> .....	<b>29</b>
8.1 Ammoniakemission og BAT-krav .....	29

8.2	Ammoniakdeposition til naturområder.....	30
<b>9</b>	<b>Mulige driftsforstyrrelser og uheld.....</b>	<b>33</b>
<b>10</b>	<b>Egenkontrol og dokumentation .....</b>	<b>36</b>
<b>11</b>	<b>Samlet vurdering .....</b>	<b>37</b>
<b>12</b>	<b>Bilag .....</b>	<b>38</b>
	Bilagsoversigt:.....	38
	Bilag 1. Anlægstegning over Hjuleregård.....	39
	Bilag 2. Beredskabsplan for Hjuleregård.....	40

## 1 IKKE-TEKNISK RESUMÉ

---

Flemming S. Koefoed har den 1. december 2017 ansøgt om tilladelse efter § 16 b i husdyrbrugloven til produktion af smågrise i eksisterende bygninger på landbrugsejendommen Hjuleregård, Kildesgårdsvejen 1, 3700 Rønne.

I 2017 blev der på baggrund af en §29 anmelde givet tilladelse til produktion af 42.047 smågrise (7,1-31 kg).

Produktionen af smågrise på Hjuleregård ønskes godkendt efter miljøreguleringen som trådte i kraft pr. 1. august 2017. Der foretages ingen bygningsmæssige ændringer af staldanlægget.

Husdyrgødningen fra produktionen opbevares i eksisterende gyllebeholder, forbeholder samt gyllekanaler på ejendommen.

Staldene overholder de krævede mindsteafstande til nabobeboelser og beboelsesområder, vandforsyningsanlæg, vandløb og søer, veje, levnedsmiddelvirksomhed, beboelse på ejendommen og naboskel.

I ansøgningen er der foretaget beregninger, der viser, at de krævede lugtgeneafstande mellem staldene og omkringboende er overholdt, og kommunen vurderer på baggrund heraf, at lugt fra staldene ikke vil give væsentlige gener for naboerne. På baggrund af ejendommens beliggenhed og beskrivelsen af driften forventes produktionen desuden ikke at forårsage væsentlige gener for naboer og forbipasserende i form af støv, støj og rystelser, lys, transport eller forekomst af skadedyr. Det er endvidere kommunens vurdering, at husdyrbrugets brug af ressourcer (herunder foder, energi og vand) samt håndtering af reststoffer (herunder affald og spildevand) ikke vil give anledning til en væsentlig miljøpåvirkning.

I ansøgningen er der foretaget beregninger af den samlede ammoniakudledning fra produktionen og dennes påvirkning af omkringliggende naturområder. Det vurderes, at det ansøgte ikke vil forårsage væsentlig påvirkning af ammoniakfølsomme naturområder i området.

Ammoniakudledningen fra husdyrbruget må ikke overskride et niveau svarende til emissionen ved anvendelse af den bedste tilgængelige teknik (BAT). Den ansøgte husdyrproduktion opfylder dette krav på baggrund af de valgte gulvtyper og teltoverdækning på ejendommens gyllebeholder som ammoniakreducerende teknologi.

I tilladelsen er der redegjort for de miljømæssige konsekvenser af det ansøgte og husdyrbrugets anvendelse af bedste tilgængelige teknik (BAT) med henblik på reduktion af ammoniakudledningen til omgivelserne. Med tilladelsen følger en række vilkår til driften, som sikrer, at husdyrbruget kan drives på stedet uden at påvirke omgivelserne væsentligt.

Samlet set vurderer Bornholms Regionskommune, at indretning og drift af husdyrbruget og håndtering af husdyrgødningen sker i overensstemmelse med gældende regler, og at driften kan foregå uden væsentlig påvirkning af miljøet eller omkringboende, som dette er defineret i husdyrbrugloven. Kommunen vurderer desuden, at projektet ikke vil påvirke eller true arter og naturtyper, der er en del af udpegningsgrundlaget for Natura 2000-områder, eller bilag IV-arter og deres yngle- og rasteområder.

## 2 TILLADELSEN MED VILKÅR

---

I dette afsnit beskrives den ansøgte produktion og baggrunden for den meddelte afgørelse om tilladelse med tilhørende vilkår for driften. Desuden beskrives en række juridiske forhold ved tilladelsen, samt hvordan offentligheden har haft indflydelse på projektet og kommunens vurderinger. Til sidst beskrives mulighederne for at klage over afgørelsen.

### 2.1 Afgørelse om tilladelse efter § 16 b, stk. 1

---

Bornholms Regionskommune, Center for Regional Udvikling, IT og Sekretariat har vurderet, at der kan meddeles tilladelse til den ansøgte overgang til ny husdyrregulering på husdyrbruget Hjuleregård, Kildesgårdsvejen 1,

Nylars, 3700 Rønne, matr. nr. 27a Hovedejerlavet, Nylarsker i henhold til de gældende regler<sup>1</sup>. Tilladelsen omfatter produktion af smågrise i det eksisterende staldanlæg inkl. gødningsopbevaringsanlæg og øvrige driftsbygninger. Ansøger, Flemming Koefoed, har ikke ansøgt om ændring eller udvidelse af den eksisterende husdyrproduktion, og tilladelsen meddeles derfor som en frivillig overgang til stipladsmodellen, der træder i kraft på afgørelsestidspunktet. Det samlede produktionsareal udgør 3.067 m<sup>2</sup>.

Da det ansøgte produktionsareal overstiger 100 m<sup>2</sup>, er det ansøgte omfattet af husdyrbruglovens regler. Ammoniakemissionen fra husdyrbruget beregnes til mindre end 3.500 kg NH<sub>3</sub>-N pr. år, og den ansøgte produktion medfører ikke overskridelse af IE-direktivets stipladsgrænser, jf. § 16 a, stk. 2 i husdyrbrugloven. Tilladelsen meddeles derfor efter husdyrbruglovens § 16 b, stk. 1.

Tilladelsen er baseret på oplysningerne i ansøgningen med tilhørende, bilag og øvrigt materiale fremsendt af ansøgers konsulent. Der er nærmere redegjort for de vurderinger, der ligger til grund for afgørelsen i den miljøtekniske beskrivelse og vurdering, se afsnit herom.

Husdyrbruget skal drives i overensstemmelse med de stillede vilkår i nedenstående afsnit 2.3 samt bestemmelserne i den til enhver tid gældende bekendtgørelse om erhvervsmæssigt dyrehold, husdyrgødning, ensilage m.v. (husdyrgødningsbekendtgørelsen) samt øvrig gældende lovgivning også i de tilfælde, hvor disse regler er skærpende i forhold til denne tilladelse. Vilkårene er gældende fra det tidspunkt, hvor tilladelsen er meddelt, med mindre andet fremgår af tilladelsen.

Da det ansøgte medfører en samlet ammoniakemission på mere end 750 kg NH<sub>3</sub>-N pr. år, er der redegjort for og stillet krav til husdyrbrugets anvendelse af den bedste tilgængelige teknik (BAT – Best Available Techniques) til reduktion af ammoniakemissionen.

Bornholms Regionskommune har vurderet de miljømæssige konsekvenser ved den ansøgte smågriseproduktion i forhold til den nuværende lovlige produktion på Hjuleregård (nudrift) og i forhold til husdyrbrugets lovlige drift for 8 år siden.

Bornholms Regionskommune vurderer, at husdyrbruget har truffet de nødvendige foranstaltninger til at forebygge og begrænse forureningen fra husdyrbrugets anlæg. Endvidere vurderer kommunen, at husdyrbruget efter ændringerne kan drives uden væsentlig påvirkning af natur, miljø og landskab og uden væsentlige gener for omgivelserne, når vilkårene i denne miljøtilladelse og de gældende regler på området overholdes.

## 2.2 Ansøgning om tilladelse og eksisterende produktion

---

Ejeren af Hjuleregård, Flemming Koefoed, Hovedgårdsvejen 6, 3720 Aakirkeby har fremsendt ansøgning om, at den eksisterende produktion af smågrise på Hjuleregård tillades efter stipladsmodellen. Der foretages ingen bygningsmæssige ændringer af det eksisterende staldanlæg. Husdyrgødningen er fortsat svinegylle, som opbevares i ejendommens gyllebeholder, forbeholder og gyllekanaler. En del af husdyrgødningen afsættes til Bornholms Bioenergi.

Der forekommer ingen godkendelsespligtige biaktiviteter på ejendommen.

---

<sup>1</sup> Lovbekendtgørelse nr. 1020 af 6. juli 2018/nr. 256 af 21. marts 2017 om husdyrbrug og anvendelse af gødning m.v. (husdyrbrugloven) med senere ændringer, tilhørende bekendtgørelse nr. 1021 af 6. juli 2018/nr. 916 af 23. juni 2017 om godkendelse og tilladelse m.v. af husdyrbrug (husdyrgodkendelsesbekendtgørelsen) og bekendtgørelse nr. 1076 af 28. august 2018 om erhvervsmæssigt dyrehold, husdyrgødning, ensilage m.v. (husdyrgødningsbekendtgørelsen). Desuden bekendtgørelse nr. 926 af 27. juni 2016 om udpegning og administration af internationale naturbeskyttelsesområder samt beskyttelse af visse arter, lov nr. 204 af 28. februar 2017 om ændring af lov om miljøgodkendelse m.v. af husdyrbrug, lov om miljøbeskyttelse, lov om jordbrugets anvendelse af gødning og om plantedække og forskellige andre love.



Bornholms Regionskommune, Center for Regional Udvikling, IT og Sekretariat har modtaget ansøgningen om miljøtilladelse til Hjuleregård gennem Miljøstyrelsens elektroniske ansøgningssystem ([www.husdyrgodkendelse.dk](http://www.husdyrgodkendelse.dk)) første gang den 1. december 2017 (skema nr. 201024). Kommunen har efterfølgende modtaget rettelser til ansøgningen - senest den 8. april 2020 - og har afgjort sagen på baggrund af version 5 af ansøgningskemaet.

På hovedejendommen Brunsgård, Hovedgårdsvejen 6, 3720 Aakirkeby driver Flemming Koefoed desuden et sohold, hvorfra der leveres 7 kg's grise til Hjuleregård. Svineproduktionen på Brunsgård er godkendt i henhold til § 12 i lov om miljøgodkendelse m.v. af husdyrbrug i januar 2016. Ansøger oplyser, at Hjuleregård ikke er teknisk, driftsmæssigt eller forureningsmæssigt forbundet med ejendommen Brunsgård.

Bornholms Regionskommune har den 27. oktober 2006 på baggrund af en VVM screening givet tilladelse til besætning på 34.500 producerede smågrise (7,2-30 kg) svarende til 197,1 dyreenheder (DE) efter de dagældende omregningsfaktorer. Der blev samtidig givet tilladelse til opførelse af en ny stald på 3.000 m<sup>2</sup> og en gyllebeholder på 4.000 m<sup>3</sup>.

Efterfølgende har kommunen den 7. juni 2012 i henhold til husdyrgodkendelsesbekendtgørelsens § 19 f om "fulde stalde" givet tilladelse til ændring af smågriseproduktionen til 37.875 producerede smågrise (7,3-33 kg) svarende til 197,0 DE efter omregningsfaktorerne gældende for 2012. Senest er denne produktion ved anmeldelse af "fulde stalde" og "skift i dyretype" i henhold til §§ 29 og 30 i husdyrgodkendelsesbekendtgørelsen den 12. december 2017 tilladt ændret til 42.047 producerede smågrise (7,1-31 kg) svarende til 194,83 DE efter omregningsfaktorerne i husdyrgødningsbekendtgørelsen gældende fra 1. august 2014.

Ved seneste miljøtilsyn den 19. oktober 2016 blev besætningen på Hjuleregård opgjort til 40.332 smågrise (7,3-33 kg) svarende til 201,75 DE. Konklusionen var, at set over en 3-årig periode var den gældende produktionstilladelse overholdt.

## 2.3 Vilkår for driften

---

Tilladelsen meddeles på nedenstående vilkår, som der henvises til i de relevante afsnit under "kommunens vurdering" i miljøredegørelsen. Vilkårene er krav, som stilles for at fastholde forudsætningerne for tilladelsen og, som er med til at sikre, at der ikke opstår væsentlig virkning på miljøet eller væsentlige gener.

Husdyrbruget skal altid leve op til de generelle regler for husdyrbrug og håndtering af husdyrgødning fastsat i love og bekendtgørelser, også selv om disse regler måtte være skærpende i forhold til denne godkendelse.

Tilladelsen indeholder desuden vilkår, som skal sikre, at Bornholms Regionskommune holdes informeret om ændringer i ejerforhold eller hvem, der er driftsansvarlig for husdyrbruget. Da kommunen skal vurdere om evt. planer om ændringer på husdyrbruget udløser krav om tillæg til tilladelsen, stilles desuden vilkår om anmeldelse før igangsætning.

### 2.3.1 Indretning og drift

---

1. Virksomheden skal placeres, indrettes og drives i overensstemmelse med de oplysninger, der fremgår af den miljøtekniske beskrivelse, og med de ændringer, der fremgår af tilladelsens vilkår.
2. De vilkår, der vedrører driften, skal være kendt af de ansatte, der er beskæftiget med den pågældende del af driften.
3. På tilsynsmyndighedens forlangende skal virksomheden dokumentere overholdelse af denne tilladelses vilkår.

### 2.3.2 Information om ændringer

---

4. Ændringer i ejerforhold eller hvem, der er ansvarlig for driften, skal meddeles til tilsynsmyndigheden (Bornholms Regionskommune, Center for Erhverv, Byg og Sekretariat) senest 1 måned efter, at ændringen er sket.

5. Drifts-, indretnings- eller bygningsmæssige ændringer, der er relevante i forhold til tilladelsen, skal anmeldes til kommunen inden gennemførelsen. Kommunen vurderer om de aktuelle planer for ændringer/udvidelse kan ske inden for rammerne af denne tilladelse.

### 2.3.3 Produktionsarealets størrelse i m<sup>2</sup> (dyrearter, dyretyper, staldsystemer, teknologi)

6. Husdyrbrugets stalde og produktionsarealer skal indrettes i overensstemmelse med oplysningerne i nedenstående tabel:

Stald	Dyretype	Staldsystem	Produktionsareal (m <sup>2</sup> )
Smågrisestald	Smågrise	To-klimastald, delvis spaltegulv	2761
Opsamlingssektioner	Smågrise	To-klimastald, delvis spaltegulv	306

### 2.3.4 Opbevaringsanlæg til husdyrgødning (gødningstyper og m<sup>2</sup> overfladeareal)

7. Gødningstype, miljøteknologi og overfladeareal skal være i overensstemmelse med oplysningerne i nedenstående tabel:

Beholder	Gødningstype	Miljøteknologi	Overfladeareal (m <sup>2</sup> )
Gyllebeholder	Flydende	Teltoverdækning	847
Fortank	Flydende	Betonlæg	7

### 2.3.5 Ammoniakreducerende virkemidler (optaget på MST's teknologiliste)

8. Staldene er indrettet med to-klimastier med delvist fast gulv
9. Ejendommens gyllebeholder skal være forsynet med fast overdækning i form af teltoverdækning med indvendigt skørt.
10. Åbning af teltdugen må kun ske i forbindelse med omrøring, tømning og udbringning af gylle.
11. Skader på teltoverdækningen skal repareres inden for en uge efter skadens opståen.
12. Såfremt en skade ikke kan repareres inden for en uge, skal der indgås aftale om reparation inden to hverdage efter skadens opståen. Tilsynsmyndigheden underrettes straks herom.

#### Egenkontrol

13. Der skal føres en logbog for gyllebeholderen, hvori eventuelle skader på teltoverdækningen noteres med angivelse af dato for skaden samt dato for reparation. Logbogen skal opbevares på husdyrbruget i mindst fem år og forevises på tilsynsmyndighedens forlangende.

### 2.3.6 Affald

14. Arealerne omkring bygningerne og tilkørselsveje skal holdes ryddelige og fri for affald.
15. Affald skal opbevares og bortskaffes efter Bornholms Affaldsbehandlings affaldsregulativer.
16. Der skal til enhver tid foreligge dokumentation for, at affald bortskaffes miljømæssigt forsvarligt.

### 2.3.7 Gylleopbevaring

---

17. Der skal altid være en opbevaringskapacitet for fast og flydende husdyrgødning på mindst 9 måneder til rådighed for husdyrbruget.

### 2.3.8 Lugt

---

18. Der skal til stadighed opretholdes en god staldhygiejne. Bygninger, anlæg og omgivelser skal renholdes således at lugtgener begrænses mest muligt for de omkringboende.
19. Driften må ikke give anledning til væsentlige lugtgener uden for ejendommens areal. Hvis der efter kommunens vurdering opstår lugtgener, der vurderes at være væsentligt større, end der kan forventes ifølge grundlaget for tilladelsen, kan kommunen meddele påbud om, at der skal gennemføres lugtreducerende tiltag.

### 2.3.9 Støjklider

---

20. Virksomhedens bidrag til støjbelastningen i omgivelserne, dvs. al støj fra landbrugsdrift på ejendommens bygningsparcel, må ikke overstige følgende værdier målt ved nabobeboelser eller deres opholdsarealer:

Ugedag	Tidspunkt	Støjniveau, dB(A)	Referencetid
Mandag-fredag	Kl. 07.00-18.00	55	8 timer
Lørdag	Kl. 07.00-14.00	55	7 timer
	Kl. 14.00-18.00	45	4 timer
Søn- og helligdage	Kl. 07.00-18.00	45	8 timer
Alle dage	Kl. 18.00-22.00	45	1 time
	Kl. 22.00-07.00	40	½ time
Spidsværdi	Kl. 22.00-07.00	55	

21. Støjbidraget (bortset fra maksimalværdien) måles som det ækvivalente, konstante, korrigerede støjniveau i dB(A) (re. 20 µPa). Tallene i kolonnen referencetid angiver midlingstiden inden for den pågældende periode.
22. Virksomheden skal for egen regning dokumentere, at støjvilkårene overholdes, hvis tilsynsmyndigheden finder det påkrævet. Dokumentation for overholdelse af støjkravene kan være i form af målinger i husdyrbrugets omgivelser (under fuld drift) eller kildestyrkemålinger ved de enkelte støjkilder kombineret med beregninger efter den fælles nordiske beregningsmodel for industristøj.
23. Kravet om dokumentation af støjforholdene kan højst fremsættes en gang årligt, med mindre den seneste kontrol viser, at grænseværdierne ikke kan overholdes. Støjmålinger skal udføres som beskrevet i Miljøstyrelsens til enhver tid gældende støjberegningsvejledning og foretages i punkter, som forinden aftales med tilsynsmyndigheden. Støjmåling skal udføres af et akkrediteret firma.

### 2.3.10 Vilkår vedr. støv

---

24. Driften må ikke medføre væsentlige støvgener uden for husdyrbrugets areal

### 2.3.11 Vilkår vedr. skadedyr

---

25. Der skal foretages effektiv fluebekæmpelse på ejendommen som minimum i overensstemmelse med de nyeste retningslinjer fra Århus Universitet, Institut for Agroøkologi, der vedligeholder Skadedyrsguiden ([www.dpil.dk](http://www.dpil.dk)).
26. Ved eventuelle fluegener hos naboer skal bekæmpelse foretages på tilsynsmyndighedens forlangende og efter en forudgående godkendt plan.

27. Opbevaring af foder skal ske på en sådan måde, at der ikke opstår risiko for tilhold af skadedyr (rotter m.v.). Stalde, lagre og andre anlæg skal holdes i forsvarlig rottesikret stand og rimelig orden for at forhindre gode levedmuligheder for rotter. Bekæmpelse af rotter skal ske i henhold til aftale med autoriseret rottebekæmper.

### **2.3.12 Vilkår vedr. oplag af olie**

---

28. Olie skal opbevares på en sådan måde, at der ikke opstår risiko for forurening.
29. Beholdere til opbevaring af olieprodukter skal stå på et for olie vanskeligt gennemtrængeligt underlag og som minimum være overdækket med et halvtag.
30. Opbevaring af diesel/fyringsolie i overjordiske tanke skal til enhver tid ske i en typegodkendt beholder, som står overdækket på fast og tæt bund, således at spild kan opsamles, og at der ikke er mulighed for afløb til jord, kloak, overfladevand eller grundvand.
31. Tankning af diesel skal til enhver tid ske på en plads med fast og tæt bund, enten med afløb til olieudskiller eller således, at spild kan opsamles, og at der ikke er mulighed for afløb til jord, kloak, overfladevand eller grundvand.

### **2.3.13 Uheld og risici**

---

32. Ved driftsuheld, hvor der opstår risiko for forurening af miljøet, er der pligt til øjeblikkeligt at anmelde dette til: 112 eller Bornholms Politi, tlf.: 5690 1448.
33. Der skal foreligge en beredskabsplan for Hjuleregård, som fortæller, hvornår og hvordan der skal reageres ved uheld, som kan have konsekvenser for det eksterne miljø. Beredskabsplanen skal være tilgængelig for medarbejderne på husdyrbruget og skal opdateres, så oplysningerne i den altid er relevante og retvisende.
34. Ved driftsforstyrrelser og uheld i forbindelse med håndtering af husdyrgødning, som indebærer fare for forurening, skal forskrifterne i beredskabsplanen følges. Den driftsansvarlige har pligt til at afværge følgerne af uheld bedst muligt.

## **2.4 Gyldighed – udnyttelse og bortfald**

---

Tilladelsen bortfalder, hvis den ikke er udnyttet inden 6 år fra denne afgørelses meddelelse (dvs. den 9. juni 2026), jf. § 59 a i husdyrbrugloven. Hvis en del af tilladelsen ikke er udnyttet, bortfalder tilladelsen for denne del. Da denne tilladelse ikke omfatter byggeri, anses den for udnyttet, når det konstateres, at det tilladte faktisk er gennemført inden fristens udløb, jf. § 50 i husdyrgodkendelsesbekendtgørelsen.

Hvis den udnyttede tilladelse efterfølgende ikke har været helt eller delvist udnyttet i 3 på hinanden følgende år, bortfalder den del af tilladelsen, der ikke har været udnyttet i de seneste tre år. Udnyttelse anses her for at foreligge, når mindst 25 pct. af det tilladte produktionsareal udnyttes driftsmæssigt. Med driftsmæssig udnyttelse forstås, at der på det pågældende produktionsareal mindst produceres 50 % af det mulige inden for rammerne af dyrevelfærdskrav eller andre relevante krav.

Hvis tilladelsens vilkår ikke efterleves, eller de øvrige forudsætninger for tilladelsen ikke er opfyldt, kan dette medføre, at hele eller dele af tilladelsen bortfalder.

## 2.5 Retsbeskyttelse

---

Med denne tilladelse følger 8 års retsbeskyttelse, jf. § 40, stk. 1 i husdyrbrugloven. Dato for retsbeskyttelsens udløb er den 9. juni 2028.

Tilladelser efter § 16 b skal ikke revurderes. Dog kan tilsynsmyndigheden i henhold til husdyrbruglovens § 39 meddele påbud om, at der skal gennemføres bestemte foranstaltninger, hvis husdyrbruget medfører uhygiejniske forhold eller væsentlig forurening, eller nedlægge forbud mod fortsat drift, hvis forureningen ikke kan nedbringes. Påbud eller forbud efter § 39 må ikke meddeles, før der er forløbet 8 år efter meddelelsen af tilladelsen.

## 2.6 Offentlighed

---

Bornholms Regionskommune har den 30. april 2020 sendt skriftlig orientering om ansøgningen om § 16 b tilladelse til Hjuleregård / udkast til § 16 b tilladelse til Hjuleregård til ejere af ejendomme, som matrikulært grænser op til Hjuleregårds matrikler.

Udkast til afgørelse om § 16 b tilladelse til Hjuleregård blev desuden sendt i partshøring til ansøger og dennes konsulent samt til ejere og lejere af boliger, der ligger inden for konsekvenszonen for lugt beregnet i husdyrgodkendelse.dk til 878 meter.

Der blev givet en frist på 3 uger fra 30. april og frem til og med den 22. maj 2012 til at kommentere ansøgningen/udkastet. Kommunen modtog ingen bemærkninger som følge af høringen

### Offentliggørelse

Tilladelsen er den 9. juni 2020 offentliggjort på Bornholms Regionskommunes hjemmeside <https://www.brk.dk/Sider/Forside.aspx>. Samtidig er en række lokale og landsdækkende foreninger og organisationer, som har anmodet om underretning i henhold til husdyrbruglovens §§ 61 eller 62, samt klageberettigede myndigheder, organisationer og råd blevet orienteret om afgørelsen.

## 2.7 Klagevejledning

---

Bornholms Regionskommunes afgørelse kan påklages til Miljø- og Fødevareklagenævnet af afgørelsens adressat og enhver, der har en individuel, væsentlig interesse i sagens udfald. Endvidere kan en række myndigheder og råd samt lokale og landsdækkende foreninger og organisationer klage over visse afgørelser.

Klagefristen udløber den 7. juli 2020, dvs. 4 uger fra den 9. juni 2020, hvor afgørelsen er annonceret på regionskommunens hjemmeside.

Hvis du ønsker at klage over afgørelsen, skal du sende klagen digitalt gennem Miljø- og Fødevareklagenævnets klageportal, inden klagefristen udløber. Links til klageportalen findes på hjemmesiden for Nævnenes Hus <https://naevneneshus.dk> eller på [www.borger.dk](http://www.borger.dk) eller [www.virk.dk](http://www.virk.dk). Du logger på klageportalen med NemID. Klagen skrives direkte i klageportalen, og det er muligt at vedhæfte dokumenter til klagen. Klagen sendes gennem klageportalen til Bornholms Regionskommune, som videresender den til Miljø- og Fødevareklagenævnet med den påklagede afgørelse og det materiale, der er indgået i sagens bedømmelse. Du får besked om videresendelsen.

En klage er indgivet, når den er tilgængelig for Bornholms Regionskommune via klageportalen. Miljø- og Fødevareklagenævnet skal som udgangspunkt afvise en klage, der kommer uden om klageportalen, med mindre du er blevet fritaget for brug af klageportalen. Hvis du ønsker at blive fritaget for at bruge klageportalen, skal du sende en begrundet anmodning til Bornholms Regionskommune. Kommunen videresender din anmodning til Miljø- og Fødevareklagenævnet, som afgør, om du kan fritages.

Det er en betingelse for Miljø- og Fødevareklagenævnets behandling af en klage, at den klageberettigede indbetaler et gebyr på 900 kr. (private) og 1.800 kr. (virksomheder og organisationer) til Miljø- og Fødevareklage-

nævnet. Betaling af klagegebyr sker online i forbindelse med indgivelse af klagen via klageportalen. Hvis gebyret ikke indbetales inden udløbet af klagefristen, afvises klagen.

Klagegebyret tilbagebetales, hvis:

- Klagesagen fører til, at den påklagede afgørelse ændres eller ophæves
- Klager får helt eller delvist medhold i klagen
- Klagen bliver afvist, fordi klagefristen er overskredet
- Klager ikke er klageberettiget
- Klagen ikke er omfattet af Miljø- og Fødevarerklagenævnets kompetence

En eventuel retssag til prøvelse af afgørelsen skal anlægges inden 6 måneder efter, at afgørelsen er meddelt den pågældende. Er afgørelsen offentligt bekendtgjort, regnes fristen dog altid fra bekendtgørelsen.



## 3 BELIGGENHED OG PLANMÆSSIGE FORHOLD

---

I dette afsnit beskrives og vurderes projektet set i forhold til husdyrbruglovens faste afstandskrav samt husdyrbrugets beliggenhed i forhold til bygge- og beskyttelseslinjer, fredninger, beskyttet natur m.v. Desuden beskrives og vurderes husdyrbrugets placering i landskabet i forhold til de landskabelige værdier og kommuneplannens retningslinjer.

### 3.1 Bygninger og faste afstandskrav

---

#### **Beskrivelse**

Der foretages ingen bygningsmæssige ændringer af de eksisterende bygninger i forbindelse med overgangen til tilladelse efter stipladsmodellen til produktion af smågrise på Hjuleregård. Anlægget består af flere sammenhængende staldsektioner i en staldbygning med en sidebygning indeholdende opsamlingssektion, udleveringsrum og foderrum – se Foto 1 og Foto 2.

**Foto 1. Hjuleregård set fra sydøst fra Kildesgårdsvejen. Kilde BRK.**



**Foto 2. Hjuleregård nord set fra vest fra Vellensbyvejen. Kilde BRK.**



#### Afstandskrav i henhold til §§ 6 - 8 i lov om husdyrbrug og anvendelse af gødning

Husdyrbruglovens krav til mindsteafstande til nabobeboelser, boligområder, vandforsyningsanlæg, vandløb og søer, veje, levnedsmiddelvirksomhed, egen beboelse og skel gælder udover ved etablering også ved udvidelse og ændring af stalde og gødningsopbevaringsanlæg, der medfører forøget forurening. Opmålingerne, som

fremgår af nedenstående **Fejl! Henvisningskilde ikke fundet.** og **Fejl! Henvisningskilde ikke fundet.**, er derfor foretaget til nærmeste staldafsnit, da ansøgningen omfatter bruttoarealer, og der derfor beregnes en stigning i lugt- og ammoniakemissionen. For fuldstændighedens skyld er afstande til gødningsopbevaringsanlæg medtaget, selvom overfladearealet, og dermed ammoniakemissionen, ikke øges. Tilsvarende er afstande til kategori 1- og kategori 2-natur medtaget, selvom kravet i husdyrbruglovens § 7 kun gælder ved etablering, udvidelse og ændring af anlæg.

Hjuleregård er beliggende i landzone og dermed uden for eksisterende byzone og sommerhusområde. Der er ca. 1,2 km til nærmeste byzone, som er Nylars og ca. 4 km til nærmeste sommerhusområde, Stampen, vest for lufthavnen. Husdyrbruget ligger desuden ikke i et område i landzone, der i lokalplan er udlagt til boligformål, blandet bolig og erhvervsformål eller til offentlige formål med henblik på beboelse, institutioner, rekreative formål og lign. Nærmeste vedtagne lokalplan i landzone er for Golfbanen ved Plantagevej, dvs. et område til offentlige formål. Afstanden fra Hjuleregård er ca. 2,5 km.

Fra smågrisestalden er der 208 m til nærmeste nabobeboelse på Vellensbyvejen 34, som er en ejendom med landbrugspligt.

Afstandskravet på 50 m til byzone, sommerhusområde, lokalplanlagt boligområde m.m. og nabobeboelse er således overholdt.

Grænsen for Natura 2000-området "Kystskrænter ved Arnager Bugt" ligger ca. 3 km syd for Hjuleregård. Inden for området findes de ammoniakfølsomme naturtyper kalkoverdrev, surt overdrev og kystklint/klippe, der er omfattet af udpegningsgrundlaget for området og er kortlagt, samt et § 3 beskyttet overdrev. Disse naturtyper er omfattet af husdyrgodkendelseslovens § 7, stk. 1, nr. 1.

Nærmeste ammoniakfølsomme naturområde beliggende uden for internationale naturbeskyttelsesområder, beskyttet af naturbeskyttelseslovens § 3 og dermed omfattet af § 7, stk. 1, nr. 2, er et overdrev på ca. 3,7 ha beliggende mod nordøst ved Blemmelyngvejen.

Yderligere beskrivelse og vurdering af beliggenheden ift. ammoniakfølsom natur findes i afsnit 8.2.

De målte afstande fra nærmeste stald og gødningsopbevaringsanlæg til ovennævnte beboelser og områder fremgår af Tabel 1 **Fejl! Henvisningskilde ikke fundet.**

**Tabel 1. Afstandskrav og faktiske afstande, jf. husdyrbruglovens § 6 og § 7**

Målepunkt	Afstand til nærmeste staldbygning	Afstand til nærmeste gødningslager	Afstandskrav (jf. § 6 og § 7 i husdyrbrugloven)
Eksisterende eller ifølge kommuneplanens rammedel fremtidig byzone (Nylars - byzonegrænse)	1.150 m	1.210 m	50 m
Eksisterende eller ifølge kommuneplanens rammedel fremtidigt sommerhusområde (Stampen sommerhusområde)	3.990 m (smågrisestald)	4.060 m (fortank)	50 m
Område i landzone, der i lokalplan er udlagt til boligformål, blandet bolig og erhvervsformål eller til offentlige formål med henblik på beboelse, institutioner, rekreative formål o. lign. (Golfbanen ved Plantagevej)	2.460 m (smågrisestald)	2.490 m (gyllebeholder og fortank)	50 m
Nabobeboelse (Vellensbyvejen 34)	208 m (smågrisestald)	250 m (fortank)	50 m
Ammoniakfølsomme naturtyper inden for internationale naturbeskyttelses-	3.340 (smågrisestald)	3.420 (fortank)	10 m



områder (§ 3 overdrev i Natura 2000-området "Kystskrænter ved Arnager Bugt")			
Ammoniakkfølsomme naturtyper uden for internationale naturbeskyttelsesområder (§ 3 overdrev > 2,5 ha mod NØ)	685 (smågrisestald)	640 (gyllebeholder)	10 m

**Tabel 2. Afstandskrav og faktiske afstande, jf. husdyrbruglovens § 8**

Målepunkt	Afstand til nærmeste staldbygning	Afstand til nærmeste gødningslagere	Afstand til nærmeste anden driftsbygning	Afstandskrav* (jf. § 8 i husdyrbrugloven)	Bemærkninger
Ikke almene vandforsyningsanlæg (Enkeltindvinder)	400 m (smågrisestald)	460 m (fortank)	435 m	25 m	Privat brønd på ejendommen Kildedsgårdsvejen 2
Almene vandforsyningsanlæg (Vandværk/boring)	2.420 m (opsamling)	2.420 m (gyllebeholder)	2.351 m	50 m	DGU nr. 246.614 Kildeplads Lobbæk Loftsgårdsskoven - Lobbæk Vandværk
Vandløb og dræn	102 m (smågrisestald)	62 m (gyllebeholder)	349 m	15 m (100 m**)	Afløb fra sø øst for ejendommen
Søer > 100 m <sup>2</sup>	68 m (opsamling)	40 m (gyllebeholder)	17 m (hal)	15 m (100 m**)	§ 3 beskyttet sø umiddelbart øst for ejendommen
Offentlig vej og privat fællesvej	250 m (smågrisestald)	295 m (fortank)	253 m (halmopbevaring)	15 m	Vellensbyvejen
Levnedsmiddelvirksomhed	>25 m	>25 m	>25 m	25 m	
Beboelse på ejendommen	-	-	-	15 m	Hjuleregård er en landbrugsejendom uden beboelse
Naboskel	12 m (smågrisestald)	93 m (fortank)	53 m (udlevering)	30 m	Matr. nr. 26e Hovedejerslavet Nylarsker tilhørende ejendommen Vellensbyvejen 34B

\* Minimumsafstand skal overholdes til nye husdyr- og gødningsopbevaringsanlæg, hvor ændringer bevirker forøget forurening

\*\* Afstand fra nye gødningsopbevaringsanlæg til flydende husdyrgødning til åbne vandløb og til søer større end 100 m<sup>2</sup>

### Kommunens vurdering

Det fremgår af §8 i lov om husdyrbrug og anvendelse af gødning, at for hvert enkelt nybyggeri af stalde og lign. samt gødningsopbevaringsanlæg samt ensilage-opbevaringsanlæg skal det kontrolleres, om husdyrgodkendelseslovens § 8, stk. 1, er overholdt. Reglen gælder kun nybyggeri og anlæg, der undergives væsentlige til- eller ombygninger, herunder f.eks. ombygning fra ko- til svinestald. Reglen gælder ikke ved reparation eller renovering af eksisterende anlæg.

Der er tale om godkendelse af svineproduktion i eksisterende bygninger på Hjuleregård, derfor reguleres afstandskravet om 30 m til naboskel ikke i denne miljøgodkendelse.

## Vilkår

På baggrund af ovenstående er der ikke stillet vilkår vedr. afstandskrav.

## 3.2 Bygge- og beskyttelseslinjer og placering i landskabet

---

### Beskrivelse

Hjuleregård ligger mere end 3 km fra sydkysten og dermed uden for strandbeskyttelseslinjen (300 m) og kystnærhedszonen (3 km).

Gyllebeholderen ligger inden for skovbyggelinje (300 m), mens resten af husdyrbruget ligger uden for. Der er minimum 1.000 m til nærmeste kirkebyggelinje (300 m) og fortidsminde med beskyttelseslinje (100 m) samt ca. 7 km til nærmeste sø med beskyttelseslinje, Borgesø i Almindingen. Ingen bornholmske åer er pålagt åbeskyttelseslinje.

Der er ingen vejbyggelinje langs lokalvejene Kildesgårdsvejen eller Vellensbyvejen.

Der ligger ikke udpegede lavbundsområder eller fredede områder i nærheden af Hjuleregård.

Umiddelbart øst for anlæggene ligger en § 3 beskyttet sø. Den eksisterende gyllebeholder er desuden placeret helt tæt på et beskyttet jord- eller stendige.

Da der ikke sker bygningsmæssige ændringer på ejendommen, er placeringen delvist inden for skovbyggelinje uden betydning.

**Foto 3. Hjuleregård set fra adgangsvejen fra Kildesgårdsvejen. Kilde BRK.**



### Interesseområder i Bornholms kommuneplan 2013

#### **Erhvervsmæssige interesser:**

Området omkring Hjuleregård er i Kommuneplan 2013 udpeget som særligt værdifuldt landbrugsområde. Hovedhensynet i disse områder er at sikre dyrkningsmuligheder, landbrugets investeringer i produktionsapparatet og mulighederne for en rationel landbrugsdrift. Dog må miljø, natur, kulturhistoriske interesser og de mange mindre levesteder for dyre- og planteliv ikke forringes af landbrugsdriften.

Hjuleregård ligger i skovrejsningsområde.

Husdyrbruget er desuden beliggende uden for interesseområde for råstofindvinding, byudviklingsområde, detailhandelsområde og besøgs- og oplevelsesområde ift. turisme.

**Miljøinteresser:**

Anlægget på Hjuleregård ligger i område med særlige drikkevandsinteresser men uden for nærområde for vandindvinding.

**Landskabs- og naturmæssige interesser:**

Hjuleregård ligger uden for særlige naturområder og interesseområde for natur, landskab og økologiske forbindelser.

**Geologiske interesser:**

Hjuleregård ligger uden for geologisk værdifuldt område.

**Kulturhistoriske interesser:**

Hjuleregård ligger uden for kulturmiljøområde.

**Rekreative interesser:**

Af kommuneplanen fremgår ingen områder med rekreative interesser tæt på Hjuleregård.

***Kommunens vurdering***

Den ansøgte husdyrproduktion gennemføres i eksisterende staldbygninger m.m., og der opføres således ikke nybyggeri i forbindelse med projektet. På den baggrund har Bornholms Regionskommune ikke foretaget yderligere vurdering af de landskabelige forhold.

***Vilkår***

På baggrund af ovenstående er der ikke stillet vilkår vedr. landskabsinteresser.

## 4 HUSDYRPRODUKTION

---

I dette afsnit beskrives og vurderes husdyrholdets sammensætning, staldindretning inkl. ventilation og rengøring, samt produktion og håndtering af husdyrgødning, spildevand og affald.

### 4.1 Husdyrhold og staldanlæg

---

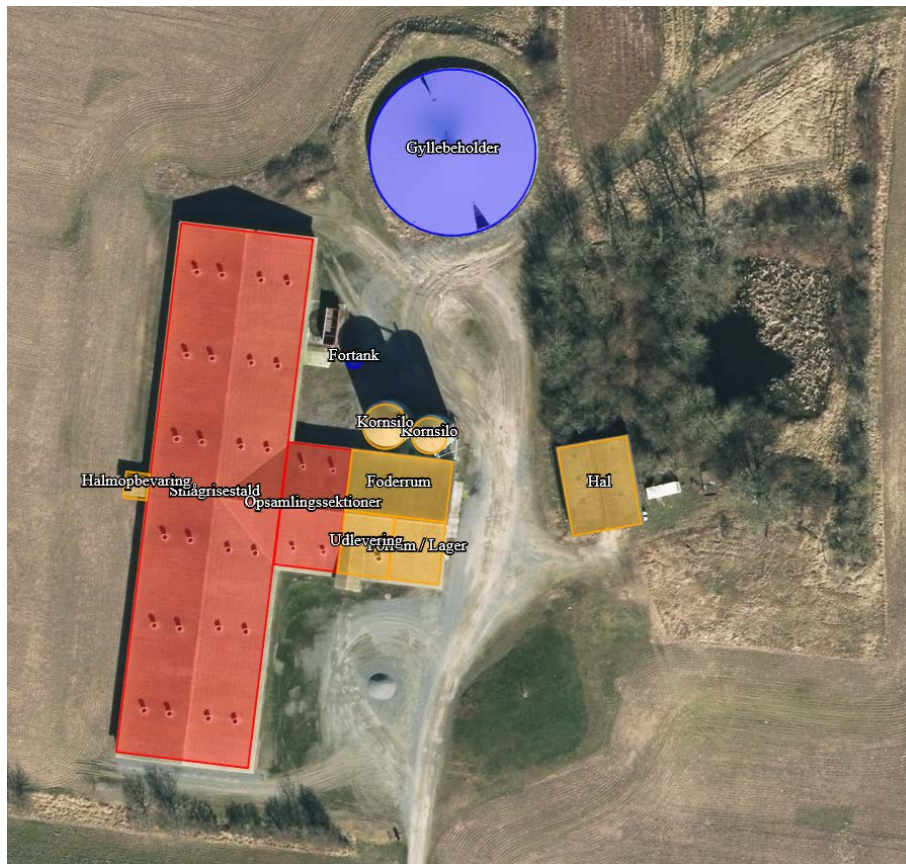
***Beskrivelse***

Produktionen af smågrise på Hjuleregård ønskes godkendt efter den nye miljøregulering. Der foretages ingen bygningsmæssige ændringer af staldanlægget.

Staldanlægget er sektioneret og indrettet med to-klimastier med delvist fast gulv til smågrise. I nudrift / 8-års drift er gangarealer, ydervægge m.v. fratrukket produktionsarealet. I ansøgt drift er staldenes bruttoareal indtaget som produktionsareal for ikke at fastlåse en eventuel fremtidig indretning af staldanlægget. Plantegninger for indretning af staldene er derfor ikke vedlagt ansøgningen.

Placeringen af driftsbygningerne fremgår af Figur 1.

Figur 1. Driftsbygningerne på Hjuleregård



### Staldindretning og ventilation

#### **Smågrisestald**

Eksisterende smågrisestald med to-klimastier med delvis spaltegulv.

Stalden er undertryksventileret (diffus ventilation). Standardsektionerne har i alt 24 stk. Ø800 afkast. Kildehøjden er angivet til 6 m over terræn.

#### **Opsamlingssektioner**

Eksisterende stald med opsamlingsstier indrettet med to-klimastier med delvis spaltegulv.

Stalden er undertryksventileret (diffus ventilation). Opsamlingssektionerne har i alt 4 stk. Ø600 afkast. Kildehøjden er angivet til 6 m over terræn.

Tabel 3. Staldtyper, dyrehold og produktionsareal i ansøgt drift

Ansøgt drift			
Staldafsnit Gulv- og dyretype	Dyretype	Staldstørrelse (m <sup>2</sup> )	Produktionsareal (m <sup>2</sup> )
<b>Smågrisestald</b> To-klimastald, delvist spaltegulv	Smågrise	2.761	2.761
<b>Opsamlingssektioner</b> Delvist spaltegulv	Smågrise	306	306
<b>I alt</b>		<b>3.067</b>	<b>3.067</b>

Tabel 4 viser de anvendte produktionsarealer i henholdsvis nudrift og 8-års drift.

**Tabel 4. Staldtyper, dyrehold og produktionsareal i nudrift og 8-års drift**

8-års drift			Tilladt nudrift		
Staldafsnit og gulvtype Dyretype	Stald- størrelse (m <sup>2</sup> )	Produkti- onsareal (m <sup>2</sup> )	Staldafsnit og gulvtype Dyretype	Stald- størrelse (m <sup>2</sup> )	Produkti- onsareal (m <sup>2</sup> )
<b>Smågrisestald</b> <i>To-klimastald, delvis spaltegulv</i> Smågrise	2.761	2.193	<b>Smågrisestald</b> <i>To-klimastald, delvis spaltegulv</i> Smågrise	2.761	2.193
<b>Opsamlingssektioner</b> <i>To-klimastald, delvis spaltegulv</i> Smågrise	306	235	<b>Opsamlingssektioner</b> <i>To-klimastald, delvis spaltegulv</i> Smågrise	306	235
<b>I alt</b>	<b>3.067</b>	<b>2.428</b>	<b>I alt</b>	<b>3.067</b>	<b>2.428</b>

### **Kommunens vurdering**

Bornholms Regionskommune vurderer, at ansøger på tilfredsstillende vis har redegjort for produktionsarealet, og at produktionsareal og dyretype angivet for eksisterende stalde er i overensstemmelse med lovlig nudrift.

Der gøres opmærksom på, at på arealer, hvor der kortvarigt er dyr, men som ikke medregnes som produktionsareal, skal der i henhold til husdyrgodkendelsesbekendtgørelsen foretages effektiv rengøring efter endt ophold. Dette gælder på Hjuleregård f.eks. udleveringsgang/rampe og drivgang. Rengøring skal foretages senest 12 timer efter, at dyrene har forladt arealet (hvis dyrene dagligt har adgang på arealet, skal rengøring dog ske senest efter 4 timer).

### **Vilkår**

På baggrund af ovenstående er der stillet vilkår vedr. produktionsareal, staldtype og dyretype.

## **4.2 Produktion og håndtering af husdyrgødning**

### **Beskrivelse**

På Hjuleregård er der opført en gyllebeholder i betonelementer med teltoverdækning, som har kapacitet til 4.000 m<sup>3</sup> gylle.

Der afsættes gylle til Bornholms Bioenergi, - gyllen afhentes fra beholderen.

Gyllebeholderen på Hjuleregård har kapacitet til 4.000 m<sup>3</sup> gylle. Hertil kommer en fortank på 20 m<sup>3</sup>. Der leveres ca. 2.000 m<sup>3</sup> gylle til Bornholms Bioenergi fra husdyrbruget. Beholderen indgår i den samlede opbevaringskapacitet for produktionen på Hjuleregård og Brunsgård (som rummer bedriftens sohold). I miljøgodkendelsen for Brunsgård fra 2016 er der redegjort for opbevaringskapaciteten til produktionen på Hjuleregård og Brunsgård.

Gylleproduktionen for produktionen på Brunsgård er beregnet til 9.009 m<sup>3</sup> inkl. regnvand. Gylleproduktionen for smågriseproduktionen på Hjuleregård er beregnet til 5.472 m<sup>3</sup>, dvs. i alt 14.481 m<sup>3</sup> inkl. standardtal for regnvand, rengøringsvand og drikkevandsspild.

Mængde af gylle til opbevaring fratrukket 2.000 m<sup>3</sup> til Bornholms Bioenergi giver 14.481 m<sup>3</sup> - 2.000 m<sup>3</sup> = 12.481 m<sup>3</sup>.

Opbevaringskravet på 9 måneder kræver således en kapacitet på 12.481 m<sup>3</sup> / 12 x 9 = 9.361 m<sup>3</sup>.

Med en opbevaringskapacitet på 9.900 m<sup>3</sup> er der samlet 9,5 måneders opbevaringskapacitet for de to produktioner.

Opbevaringskapaciteten er reelt større, idet beholderen på Hjuleregård er overdækket, og regnvand i denne beholder kunne fratrækkes.

For at opfylde opbevaringskravet på Brunsgård flyttes der 9.009 m<sup>3</sup> / 12 x 9 – 5.900 m<sup>3</sup> = 857 m<sup>3</sup> til Hjuleregård.

Gødningsproduktionen opgøres årligt i forbindelse med udarbejdelse af gødningsregnskabet. Hvis den maksimale gødningsmængde overskrides, vil der blive afsat en øget mængde gødning til Bornholms Bioenergi.

**Tabel 5. Data om gyllebeholdere til rådighed for produktionen på Hjuleregård**

Gødningslager	Kapacitet (m <sup>3</sup> )	Overfladeareal (m <sup>2</sup> )	Overdækning
Gyllebeholder	4.000 m <sup>3</sup>	847 m <sup>2</sup>	Teltoverdækning
Fortank	20 m <sup>3</sup>	7 m <sup>2</sup>	Betonlæg
<b>Kapacitet i alt</b>	<b>4.020 m<sup>3</sup></b>	<b>854</b>	

### **Kommunens vurdering**

Der er tilstrækkelig med kapacitet til opbevaring af den producerede husdyrgødning på Hjuleregård.

### **Vilkår**

På baggrund af ovenstående er der stillet vilkår vedr. opbevaring af husdyrgødning.

## **5 RESSOURCEFORBRUG**

---

I dette afsnit beskrives og vurderes det nuværende og forventede årsforbrug samt håndteringen af ressourcerne foder, vand, energi m.m. Tiltag til fremme af ressourceudnyttelsen er desuden behandlet.

### **5.1 Foder og foderopbevaring**

---

#### **Beskrivelse**

På Hjuleregård opbevares foder i foderrummet i staldbygningen, og i kornsilo. Foderet fremstilles i foderrummet. Råvarerne til foderet udgøres af korn samt mineralblanding og soja.

Smågrisene multifasefodres med anvendelse af 4 blandinger og med en gradvis overgang fra blanding til blanding.

Det årlige foderforbrug vil ligge mellem 1.800 og 2.000 tons, som svarer til yderpunkterne ved henholdsvis 100% produktion af smågrise.

Der udarbejdes foderplaner af en konsulent. Foderplanerne revideres årligt eller efter behov. Der udtages foderprøver efter behov. Foderforbruget registreres løbende og opgøres i en produktionsopgørelse, der udarbejdes for hvert hold grise eller hvert kvartal.

#### **Kommunens vurdering**

Bornholms Regionskommune vurderer, at foderhåndtering som beskrevet ikke vil give anledning til en væsentlig miljøpåvirkning.

#### **Vilkår**

På baggrund af ovenstående er der ikke stillet vilkår vedr. foder.



## 5.2 Vand

---

### **Beskrivelse**

Ejendommens vandforsyning er fra alment vandværk.

Forbruget af vand vil ligge inden for den gængse norm. Der forventes ingen ændringer i forhold til nudrift. Grisenes drikkevand udgør den væsentligste del af vandforbruget.

Vandinstallationerne efterses løbende for at hindre unødigt spild.

### **Kommunens vurdering**

Bornholms Regionskommune vurderer, at vandanvendelse som beskrevet ikke vil give anledning til en væsentlig miljøpåvirkning.

### **Vilkår**

På baggrund af ovenstående er der ikke stillet vilkår vedr. vand.

## 5.3 Energi

---

### **Beskrivelse**

Der anvendes energi til belysning, ventilation og gyllekøling.

Forbrug af el vil ligge inden for den gængse norm. Ventilation og gyllekøling udgør de væsentligste energiposter. Ventilatorer udskiftes løbende efter behov, og der vælges energieffektive typer.

Til opvarmning anvendes gyllekøling. Der forventes ingen ændringer i ansøgt drift.

### **Kommunens vurdering**

Bornholms Regionskommune vurderer, at energianvendelse som beskrevet ikke vil give anledning til en væsentlig miljøpåvirkning.

### **Vilkår**

På baggrund af ovenstående er der ikke stillet vilkår vedr. energi.

## 5.4 Diverse hjælpestoffer

---

### **Beskrivelse**

Der opbevares ikke handelsgødning, pesticider eller olieprodukter på Hjuleregård.

Veterinærmedicin anvendes efter anvisning fra dyrlæge. Medicin opbevares i lager i forbindelse med forrum. Desinfektionsmiddel anvendes efter vask af en sektion. Desinfektions- og evt. rengøringsmidler opbevares i lager i forbindelse med forrum.

## **Kommunens vurdering**

### **Vilkår**

På baggrund af ovenstående er der ikke stillet vilkår vedr. handelsgødning, pesticider, olieprodukter eller andre hjælpestoffer.

## 6 RESTSTOFFER

---

I dette kapitel beskrives og vurderes de forventede reststoffer fra produktionen i form af spildevand og affald.

### 6.1 Spildevand - herunder restvand og tagvand

---

#### **Beskrivelse**

Al vand fra rengøring af staldene ledes til gyllebeholder. Vand fra vask af stald samt drikkevandsspild er indregnet i normen for gødningsproduktionen.

Der er bad og toilet i staldanlægget, og vandet herfra ledes til septiktank.

Tagvand og overfladevand ledes til grøft. Bygningerne er forsynet med tagrender. Tagvand ledes via sandfang og videre i rør langs privatvejen til grøft ved Kildesgårdsvejen.

#### **Kommunens vurdering**

Spildevand fra rengøring af stalde og lignende skal gyllesystem og skal anvendes i henhold til reglerne i bekendtgørelse om erhvervsmæssigt dyrehold, husdyrgødning, ensilage m.v.

Bornholms Regionskommune vurderer, at den beskrevne spildevandshåndtering ikke vil medføre væsentlig miljøpåvirkning.

Bornholms Regionskommune bemærker, at hvis der foretages ændringer i afløbsforholdene for tag- og overfladevand på ejendommen, skal der indhentes accept fra spildevandsmyndigheden.

#### **Vilkår**

På baggrund af ovenstående er der ikke stillet vilkår vedr. spildevand.

### 6.2 Affald

---

#### **Beskrivelse**

Produktionen genererer begrænsede mængder affald, og bortskaffelse sker efter kommunens affaldsregulativ.

Døde dyr afhentes til destruktion af DAKA Denmark A/S, Buldregårdsvej 2, 3700 Rønne. Den forventede dødelighed blandt smågrise er 2 % med et maks. på 3 %.

#### **Kommunens vurdering**

Det forudsættes, at alle typer affald på ejendommen håndteres efter de til enhver tid gældende regler samt, at bortskaffelsen sker i overensstemmelse med det kommunale affaldsregulativ for erhvervsaffald. I regulativet



står bestemmelser om opbevaring og bortskaffelse af diverse typer af affald, herunder olieaffald, medicinrester og kanyler.

Opbevaring og bortskaffelse af døde dyr skal følge reglerne i bekendtgørelsen om opbevaring af døde produktionsdyr.

Dokumentation for bortskaffelse af affald kan foreligge i form af f.eks. kvitteringer og fakturaer fra godkendt vognmand.

Bornholms Regionskommune vurderer, at overholdes vilkårene vedr. affald, vil affaldshåndteringen på Hjuleregård ikke medføre gener for omkringboende. Den beskrevne affaldsopbevaring, -håndtering og -bortskaffelse vurderes ikke at have væsentlig virkning på omgivelserne.

### Vilkår

På baggrund af ovenstående er der stillet vilkår om, at bygningernes omgivelser skal holdes fri for affald og om bortskaffelse og dokumentation for aflevering.

## 7 GENER FRA HUSDYRBRUGET




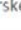
I dette afsnit beskrives og vurderes de mulige gener for husdyrbrugets omgivelser ved forekomst af lugt, støj, støv, lys, skadedyr og transporter forårsaget af virksomhedens aktiviteter.

### 7.1 Lugt

#### Beskrivelse

I ansøgningskemaet er der foretaget beregninger, der viser, at lugtgenekriteriet er overholdt til byzone, samlet bebyggelse og til nærmeste enkeltboliger.

**Table 6. Resultat af lugtberegning fra ansøgningsystemet husdyrgodkendelse.dk skema nr. 201024**

Bebyggelse	Kumulation	Model	Ukorrigeret geneafstand	Korrigeret geneafstand	Vægtet gennemsnits-afstand	Bortscreenet	Genekriterie overholdt
Blemmelyngvejen 24 	0	FMK	191,8	191,8	641	Ja	Ja
Vellensbyvejen 32 	0	FMK	191,8	191,8	571,2	Ja	Ja
Vellensbyvejen 24 	0	NY	396,7	357,1	1094	Ja	Ja
Hovedejerlavet, Nylarsker 	0	FMK	606,7	606,7	1195,3	Ja	Ja

Nærmeste bolig i samlet bebyggelse i landzone, som er en ejendom uden landbrugspligt og ikke ejet af ansøger, er Vellensbyvejen 24. Afstanden fra lugtcentrum til boligen skal være minimum ca. 357,1 m, og den beregnede afstand fra lugtcentrum er 1.094 m.

Nærmeste byzone/fremtidige byzone er Nylars. Afstanden fra lugtcentrum til byzonegrænsen skal være minimum ca. 606,7 m, og den beregnede afstand fra lugtcentrum er 1.195,3 m.

Nærmeste enkeltbeboelser, som er ejendomme uden landbrugspligt og som ikke ejes af ansøger, er Blemmelyngvejen 24 og Vellensbyvejen 32. Lugtgenekravet er opfyldt til begge enkeltbeboelser. Afstanden fra lugtcentrum til den nærmeste af de to enkeltbeboelser skal være minimum ca. 191,8 m og den beregnede afstand er ca. 571,2 m. Til beboelsen Blemmelyngvejen skal afstanden være minimum ca. 191,8 m og den beregnede afstand er ca. 641 m.

Lugtgenekravet er dermed opfyldt til nærmeste enkeltbeboelser.

Der er et husdyrbrug inden for 1.000 m af Hjuleregård, men da der er mere end 100 m fra dette husdyrbrug til enkeltbeboelserne, skal der ikke indregnes en kumulativ effekt.

Beliggenheden af de nærmeste enkeltboliger og samlet bebyggelse kan ses på figur 7.

**Figur 2 Beliggenhed af de nærmeste enkeltbolig og samlet bebyggelse.**



Ansøger oplyser, at svineri i stierne søges elimineret ved optimal styring af ventilationsanlæg og brug af overbrusningsanlæg. Hvis der forekommer svineri i stier med fast gulv, skrubes de rene med henblik på at sikre lavest mulige ammoniak- og lugtmission.

### **Kommunens vurderinger**

Geneafstanden måles fra et vægtet lugtcentrum på husdyrbruget (typisk centrum af staldanlægget) og til nærmeste punkt hos naboen eller på zonegrænsen.

Som det fremgår af tabel 5 overholder den ansøgte produktion lovens minimumskrav til lugtgeneafstande i forhold til de angivne områdetyper. Kommunen vurderer på baggrund af ovenstående, at lugt fra staldene ikke vil give væsentlige gener for naboerne.

Kommunen vurderer dog, at hvis der skulle opstå væsentlige lugtgener hos naboer, som ikke kunne forudses på baggrund af lugtgenekriterierne, skal der være mulighed for at løse problemet, og der er stillet vilkår herom.

## **Vilkår**

På baggrund af ovenstående er der stillet vilkår om at holde god staldhygiejne i tilfælde af væsentlige lugtgener.

## **7.2 Støj og rystelser**

---

### **Beskrivelse**

Støj vil primært kunne forekomme ved ventilation, foderfremstilling og transporter.

Vedvarende støj kan forekomme fra ventilationsanlægget. Der er mekanisk ventilation i alle stalde. Regelmæssig kontrol, rengøring og vedligeholdelse af ventilatorerne mindsker unødigt støj. Støjniveauet forventes ikke intensiveret væsentligt i ansøgt drift, idet produktionen ikke udvides.

Periodisk støj kan forekomme ved pumpning af gylle samt ved transport til og fra ejendommen.

Transport med køretøjer til og fra ejendommen vil kunne give anledning til kortvarige støjgener. Dette vil være den primære støjkilde for naboer. Transporter omfatter dyr til og fra husdyrbruget, samt egen avl af korn samt husdyrgødning. Støj fra transport forekommer kun få gange dagligt og i korte perioder hovedsageligt inden for normal arbejdstid. Der sker ingen ændring i ansøgt drift i forhold til nudrift.

### **Kommunens vurdering**

Bornholms Regionskommune forudsætter, at anlægget på Hjuleregård overholder Miljøstyrelsens vejledende støjgrænser. Støjkvilkårene omfatter al støj fra landbrugsdrift på ejendommens bygningsparcel, men ikke støj fra f.eks. markdriften.

Det vurderes, at støj fra ejendommen ikke er eller forventes at blive et problem for de omkringboende og forbi-passerende. Der vil dog kunne forekomme støj fra transport. Trafikken til og fra Hjuleregård går ad Kildesgårdsvejen og forekommer primært inden for normal arbejdstid.

Der er ikke foretaget støjberegninger, idet de nærmeste nabobeboelser ligger så langt fra ejendommen, at der ikke vurderes at kunne opstå væsentlige støjgener, når de stillede vilkår overholdes.

Produktionen forventes ikke at give anledning til rystelser, som kan være til gene for omgivelserne.

## **Vilkår**

På baggrund af ovenstående er der stillet vilkår vedr. støjgrænser og eventuel måling af støjniveauet. Der er ikke stillet vilkår vedr. rystelser.

## **7.3 Støv**

---

### **Beskrivelse**

Støv kan primært forekomme ved levering af foder, formaling af korn og håndtering af strøelse. Der sker ingen ændring i forhold til nuværende drift.

Ansøger vurderer, at støv fra husdyrbruget ikke er til gene for naboer og forbi-passerende, idet husdyrbruget er placeret 200 m fra nærmeste nabobeboelse og 250 m fra offentlig vej.

### **Kommunens vurdering**

Bornholms Regionskommune vurderer, at der ikke vil forekomme væsentlig støvudvikling i forbindelse med produktionen. Egentlig risiko for støvgener i forbindelse med produktionen vurderes kun at forekomme ved

kørsel omkring ejendommens bygninger i tørre perioder, og det vurderes således generelt, at støv kun vil give anledning til meget lokal støvudvikling.

Der stilles dog et vilkår om støvgener, så alle aktiviteter på ejendommen herunder transport kan planlægges således, at omgivelserne påvirkes mindst muligt.

### **Vilkår**

På baggrund af ovenstående er der stillet vilkår vedr. støvgener.

## **7.4 Lys**

---

### **Beskrivelse**

Lys i staldene kan være tændt i op til 8 timer pr. dag inden for normal arbejdstid. Der er udendørs belysning i form af et lysstofrør ved udleveringsrummet og 2 lamper ved døren til forrummet.

### **Kommunens vurdering**

Bornholms Regionskommune vurderer, at den beskrevne anvendelse af lys i og omkring staldene ikke vil medføre gener for omkringboende eller forbipasserende pga. afstanden. For at sikre, at eventuelle gener for omkringboende begrænses, stilles der dog vilkår vedrørende lysgener.

### **Vilkår**

På baggrund af ovenstående er der stillet vilkår vedr. lys.

## **7.5 Fluer og skadedyr**

---

### **Beskrivelse**

Der tilstræbes på ejendommen en god orden, staldhygiejne og gødningshåndtering, så risikoen for gener foranlediget af fluer, rotter og mus forebygges og begrænses.

Generelt vil ejendommen blive renholdt, herunder vil foderspild, gammelt foder og frasorteret foder blive fjernet fra foderkrybber, fodergange, lagre osv. Endvidere vil der blive foretaget rengøring ved højtryksrensning.

Vegetation langs fodmurene på driftsbygningerne fjernes. Huller og rørgennemføringer reparerer med net og beton. Døre og porte holdes lukkede. De generelle retningslinjer for bekæmpelse af skadedyr i henhold til statens skadedyrsbekæmpelse følges.

Fluebekæmpelse gennemføres ved at holde en god hygiejne i staldene og anvendelse af kemisk fluebekæmpelse ved behov.

Rottebekæmpelse foretages af privat sikringsordningsfirma, på tidspunktet for udarbejdelse af nærværende miljøtilladelse er dette firma Nomus.

### **Kommunens vurdering**

Bornholms Regionskommune vurderer, at der på tilfredsstillende vis er redegjort for, hvorledes forekomst af fluer og rotter m.m. vil blive forebygget og eventuelt bekæmpet, således at gener heraf undgås. Endvidere er det kommunens vurdering, at følges vilkårene i denne tilladelse, burde der ikke opstå væsentlige fluegener

eller problemer med rotter. For at sikre at eventuelle gener for omkringboende begrænses, stilles der dog vilkår vedrørende skadedyrsbekæmpelse.

### **Vilkår**

På baggrund af ovenstående er der stillet vilkår vedr. fluebekæmpelse og rottesikring.

## **7.6 Transport**

---

### **Beskrivelse**

Transporter omfatter dyr til og fra husdyrbruget, indkøbt foder og egen avl af korn samt husdyrgødning. Der sker ingen ændring i ansøgt drift.

*Tabel 7. Ekstern transport til og fra Hjuleregård – antal læs/år*

Type transport	Transport nudrift og ansøgt drift antal læs/år
Dyr til ejendommen	52
Dyr fra ejendommen	104
Afhentning af døde dyr til DAKA	52
Foder	85
Halm	2
Transporter med gylle	235
Øvrige	2
<b>Total</b>	<b>532</b>

### **Kommunens vurdering**

Det er kommunens vurdering, at ind- og udkørsel til husdyrbruget til og fra Hjuleregård, som sker ad egen privatvej og primært inden for normal arbejdstid, kan ske uden at give anledning til gener for omkringboende. Selve belastningen af det lokale vejnet reguleres af den relevante vejlovgivning, mens færdsel på offentlig vej reguleres af færdselsloven og håndhæves af politiet. Der er ikke stillet vilkår i forhold til transport.

### **Vilkår**

På baggrund af ovenstående er der ikke stillet vilkår vedr. transport.

## 8 AMMONIAKTAB OG NATURPÅVIRKNING

I dette afsnit beskrives ammoniakemissionen fra husdyrbruget og opfyldelsen af BAT-krav, og det vurderes, i hvor høj grad ammoniakemissionen påvirker beskyttet natur og sårbare arter.

### 8.1 Ammoniakemission og BAT-krav

#### Beskrivelse

I ansøgningen beregnes en mindre forøgelse af ammoniakemissionen i ansøgt drift. Dette skyldes, at staldens bruttoareal er indsat i ansøgt drift. I nudrift er gangarealer, ydervægge m.v. fratrukket. Reelt vil der ikke blive tale om en 100 % udnyttelse af staldarealet i ansøgt drift, hvorfor forøgelsen af ammoniakemissionen er overvurderet. Det samme gør sig gældende mht. lugtemissionen.

**Tabel 8. Opgørelse af ammoniakemissionen fra svineproduktionen på Hjuleregård ved tidligere og ansøgt drift**

Ammoniakemission fra husdyranlægget (kg NH <sub>3</sub> -N/år)				
Scenarie	Staldafsnit	Gødningslagre	I alt	Meremission efter udvidelse
Ansøgt drift	1.717,5	170,8	1.888,3	+ 357,9
Lovlig nudrift	1.359,7	170,8	1.530,4	-
8-års drift	1.359,7	170,8	1.530,4	-

Ansøgningen omfatter produktion i eksisterende staldafsnit, som ikke renoveres eller ændres på en måde, så de betragtes som nye. BAT-kravet er derfor sat som eksisterende stald. Da dyretypen smågrise ikke fremgår af tabel 5 i husdyrgodkendelsesbekendtgørelsens bilag 3, er BAT-kravet for de eksisterende stalde på Hjuleregård fastsat ud fra produktionsarealets størrelse i m<sup>2</sup> og emissionsfaktoren for smågrise i to-klimastald med delvist spaltegulv (jf. tabel 1 i husdyrgodkendelsesbekendtgørelsens bilag 3). Dvs. de facto ingen krav til reduktion for det ansøgte.

Samlet BAT-krav inkl. krav til gødningslagre er opgjort i Tabel 9.

**Tabel 9. BAT-krav for ansøgt drift**

Staldafsnit og gødningslagre	Dyretype Staldsystem/gødningstype	Forudsætning	Produktionsareal (m <sup>2</sup> )	BAT-krav/m <sup>2</sup> (kg NH <sub>3</sub> -N)	BAT-krav (kg NH <sub>3</sub> -N)
Smågrisestald	Smågrise (To-klimastald, delvis spaltegulv)	Eksisterende staldafsnit	2193	0,56*	1228
	Smågrise (To-klimastald, delvis spaltegulv)	Nyt staldafsnit	568	0,58*	329
Opsamlingssektioner	Smågrise (To-klimastald, delvis spaltegulv)	Eksisterende staldafsnit	235	0,56*	132
	Smågrise (To-klimastald, delvis spaltegulv)	Nyt staldafsnit	71	0,58*	41
Gyllebeholder	Flydende gødning		847	0,40**	338,8
Fortank	Flydende gødning		7	0,40**	2,8
<b>I alt</b>			<b>3.067 + 854</b>		<b>2071,6</b>

\* BAT-krav svarende til emissionsfaktoren for dyretypen og staldsystemet.

*\*\* BAT-krav for gødningslagre til alle typer flydende husdyrgødning.*

### **Kommunens vurdering**

Idet der er tale om et husdyrbrug med en ammoniakemission på mere end 750 kg NH<sub>3</sub>-N pr år, skal emissionen reduceres til et niveau svarende til emissionen ved anvendelse af den bedste tilgængelige teknik (BAT).

For det konkrete projekt er BAT-niveauet beregnet til 2.071,6 kg NH<sub>3</sub>-N pr år (skema 201024, version 5). Den ansøgte produktion medfører en emission på 1.888 kg NH<sub>3</sub>-N/år. Det ansøgte husdyrbrug overholder således det vejledende BAT-niveau.

### **Vilkår**

På baggrund af ovenstående er der ikke stillet vilkår vedr. ammoniak.

## **8.2 Ammoniakdeposition til naturområder**

---

### **Beskrivelse**

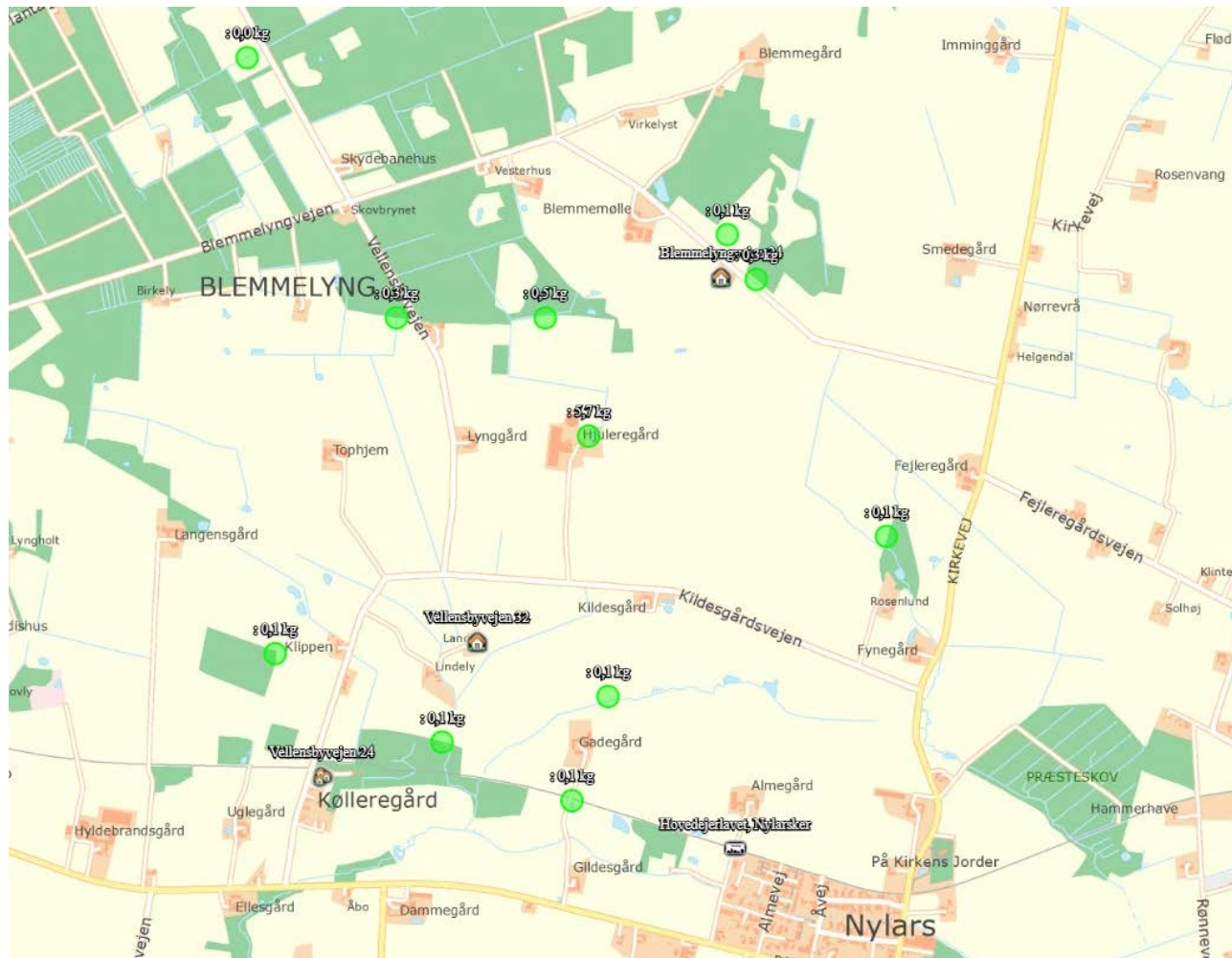
Ammoniakemissionen fra den ansøgte produktion på Hjuleregård bevirker, at omkringliggende arealer vil blive påvirket med nedfald af ammoniak. I ansøgningssystemet er der foretaget beregning af denne ammoniakdeposition til beskyttede naturområder og potentielt ammoniakfølsomme skove samt beskyttede søer i området. Beliggenheden af beregningspunkterne tættest på anlægget fremgår af figur 2.

Resultatet af beregningen af ammoniakdeposition i de angivne punkter i ansøgt drift kan ses i tabel 11.

Tabellen viser de beregnede værdier for den totale ammoniakdeposition fra husdyrbrugets stalde og lagre, og for merdepositionen, der er den ekstra ammoniakdeposition, som den ansøgte produktion forårsager i forhold til henholdsvis nudrift og driften 8 år før ansøgningstidspunktet (8-års-driften).



**Figur 3. Beregningspunkter for ammoniak i området omkring Hjuleregård. Fra husdyrgodkendelse.dk ansøgnings-skema 201024**



**Tabel 9. Beregning af ammoniakdeposition til naturområder i nærheden af Hjuleregård. Fra ansøgnings-skema nr. 201024**

Naturtyper	Målepunkt	Totaldeposition (kg NH <sub>3</sub> -N/år)	Merdeposition Nudrift (kg NH <sub>3</sub> -N/år)	Merdeposition 8-års drift (kg NH <sub>3</sub> -N/år)
Kategori 1-natur	Habitatnatur "Kystskrænter ved Arnager Bugt"	0,0	0,0	0,0
	Overdrev NØ	0,1	0,0	0,0
Kategori 2-natur	Overdrev NV	0,0	0,0	0,0
	Ammoniakfølsom skov NØ	0,2	0,0	0,0
	Ammoniakfølsom skov S	0,1	0,0	0,0
	Ammoniakfølsom skov SV	0,1	0,0	0,0
Anden natur	Sø Ø	5,7	1,0	1,0



	Eng S	0,1	0,0	0,0
	Eng S	0,1	0,0	0,0

### **Kommunens vurdering**

De ammoniakfølsomme naturområder opdeles i kategori 1-natur, kategori 2-natur og kategori 3-natur. Beskyttelsesniveauet for kategori 1-natur og kategori 2-natur omfatter en forbudszone på 10 m, hvor der ikke må etableres, udvides eller foretages ændringer af stalde eller gødningsopbevaringsanlæg, samt krav til den tilladte totaldeposition. Beskyttelsesniveauet for kategori 3-natur kan efter en konkret vurdering være et krav om en maksimal merdeposition. Kravene er fastsat i husdyrgodkendelsesbekendtgørelsen og er gengivet i boksen nedenfor.

Totaldepositionen er den ammoniakdeposition, som stammer fra husdyrbrugets stalde og lagre - både fra den eksisterende og den ansøgte drift. Merdepositionen er den ekstra ammoniakdeposition, som den ansøgte drift forårsager. Merdepositionen skal beregnes ud fra alle etableringer, udvidelser eller ændringer foretaget siden 2007 (8-års driften).

#### **Kategorisering og beskyttelsesniveau for naturtyper**

##### **Kategori 1-natur**

Ammoniakfølsomme naturtyper i Natura 2000-områder, hvor et enkelt husdyrbrug maksimalt må totalbelaste med 0,2-0,7 kg N/ha/år afhængigt af beliggenheden af andre husdyrbrug i nærheden\*.

##### **Kategori 2-natur**

Nærmere bestemte ammoniakfølsomme naturtyper uden for Natura 2000-områder: højmoser, lobeliesøer, heder større end 10 ha og overdrev større end 2,5 ha. Et husdyrbrug må totalbelaste med maksimalt 1,0 kg N/ha/år.

##### **Kategori 3-natur**

Anden ammoniakfølsom natur (moser samt mindre heder og overdrev) og ammoniakfølsomme skove. Ved disse naturtyper kan kommunen ud fra en konkret vurdering stille krav om en maksimal merdeposition på 1,0 kg N/ha/år.

*\*0,2 kg N/ha/år ved > 1 husdyrbrug; 0,4 kg N/ha/år ved 1 husdyrbrug og 0,7 kg N/ha/år ved 0 husdyrbrug.*

### **Ammoniakdeposition til naturområder i nærheden af Hjuleregård**

#### **Kategori 1-natur**

Der er ca. 3,34 km fra Hjuleregård til nærmeste Natura 2000-område og kategori 1-natur. Nærmeste Natura 2000-område er nr. N187 Kystskrænter ved Arnager Bugt. Depositionen på området fra Hjuleregård er beregnet til 0,0 kg N/ha/år i totaldeposition. Det fastsatte krav til maksimal deposition af ammoniak er derfor overholdt.

#### **Kategori 2-natur**

Kravet til maksimal totaldeposition til kategori 2-natur er 1 kg N/ha/år. Nærmeste kategori 2-naturareal i forhold til Hjuleregård er et overdrev beliggende ca. 685 m nordøst for bygningerne, hvortil der beregnes en totaldeposition fra Hjuleregård på 0,1 kg N/ha/år. Herudover er der et kategori 2-overdrev beliggende ca. 1330 m nordvest for bygningerne, hvor totaldepositionen fra Hjuleregård er beregnet til 0,0 kg N/ha/år.

Idet produktionen på Hjuleregård således påvirker alle kategori 2-naturarealer med en totaldeposition under 1 kg N/ha/år, er det fastsatte krav til maksimal deposition af ammoniak til kategori 2-natur derfor overholdt.

#### **Kategori 3-natur**

For kategori 3-naturtyper skal kommunen foretage en konkret vurdering og kan på den baggrund i særlige tilfælde fastsætte vilkår med henblik på opfyldelse af krav om maksimal merdeposition af ammoniak. Ved sær-

lige tilfælde forstås en væsentlig miljøpåvirkning af særlige regionale eller lokale beskyttelsesinteresser. Kravet må dog ikke være under en maksimal merdeposition på 1,0 kg N/ha/år.

Der ligger tre potentielt ammoniakfølsomme skove inden for ca. 1000 m af bygningerne på Hjuleregård. Den beregnede merdeposition til skovene i forhold til nudrift er mellem 0,1 og 0,2 kg N/ha/år.

Merdepositioner på mindre end 1 kg N/ha/år vurderes ikke at medføre en væsentlig påvirkning af naturområdet, mens kommunen ved merdepositioner på over 1 kg N/ha/år skal foretage en konkret vurdering.

#### **Vurdering af anden beskyttet natur**

Der er en beskyttet sø beliggende inden for 300 m af bygningerne på Hjuleregård. Søen beliggende ca. 40 m øst for bygningerne modtager en merdeposition på 1,0 kg N/ha/år. Generelt vurderes påvirkninger under 1 kg N/ha/år ikke at medføre en væsentlig påvirkning, og idet der er tale om mindre søer/vandhuller beliggende omgivet af marker, vurderes der at være tale om næringsrige søer. Det vurderes på den baggrund, at merdepositioner på lige under og lige over 1 kg N/ha/år ikke vil påvirke søernes tilstand. To enge beliggende inden for 1000 m af bygningerne modtager en merdeposition på 0,1 kg N/ha/år, hvilket ligeledes vurderes ikke at medføre en væsentlig påvirkning af engene.

#### **Påvirkning af Natura 2000-områder**

Hjuleregård er beliggende ca. 3,34 km fra nærmeste Natura 2000-område Kystskrænter ved Arnager Bugt. Som det ses af **Fejl! Henvisningskilde ikke fundet.**, er ammoniakpåvirkningen på Natura 2000-området beregnet til maksimalt 0,0 kg N/ha/år.

Der vurderes ikke at være andre forhold ved den ansøgte produktion, som kan påvirke Natura 2000-området. Bornholms Regionskommune vurderer derfor samlet, at den ansøgte produktion ikke vil påvirke naturtyper og arter på udpegningsgrundlaget for Natura 2000-områder.

#### **Påvirkning af arter med særlige beskyttelseskrav (bilag IV-arter)**

Der er tidligere (i 1996-1999) registreret løvfrø i søen beliggende ca. 40 m øst for bygningerne. Idet der er tale om en begrænset merdeposition til søen på 1,0 kg N/ha/år, som beskrevet tidligere ikke vurderes at påvirke søen væsentligt, vurderes der heller ikke at ske en væsentlig påvirkning af eventuelle Bilag IV-arter i søen. Bornholms Regionskommune har ikke kendskab til, om der stadig forekommer løvfrø i søen. Bornholms Regionskommune har ikke kendskab til, at der er registreret forekomst af andre Bilag IV-arter inden for 300 m af stalden på Hjuleregård. Det vurderes på den baggrund, at den ansøgte produktion ikke påvirker Bilag IV-arter eller deres leveområder og potentielle leveområder væsentligt.

#### ***Vilkår***

På baggrund af ovenstående er der ikke stillet vilkår vedr. ammoniakdeposition til naturarealer.

## **9 MULIGE DRIFTSFORSTYRRELSER OG UHELD**

---

I dette afsnit beskrives mulige uheld, der kan føre til væsentlig forøget forurening af luft, jord, overflade- og grundvand samt skade på mennesker, dyr og planter i forhold til normal drift. Desuden beskrives foranstaltninger til begrænsning af risici.

#### ***Beskrivelse***

De mulige risici centrerer sig om forurening af grund- eller overfladevand med pesticider, gylle, veterinærmedicin, olie/diesel.

Mulige uheld med pesticider: Der er risiko for, at pesticider utilsigtet kan komme i overfladevand eller grundvand ved spild, lækage på sprøjte eller emballage eller ved uheld ved transport.

Mulige uheld med gylleudslip: Der er risiko for udslip af gylle i forbindelse med pumpning af gylle til gylleholder eller ved omlastning til gyllevogn. F.eks. hvis pumpen utilsigtet fortsætter med at pumpe gylle ved overpumpning.

Ved færdselsuheld med gyllevogn kan der opstå lækage. Ligeledes kan der opstå lækage fra gyllebeholder, hvis gyllebeholderen bliver påkørt.

Endelig er der risiko for gylleudslip, hvis beholderen tæres eller af anden grund ikke er tæt.

Mulige uheld med rengøringsmidler: Der kan anvendes rengøringsmidler og desinfektionsmidler i forbindelse med vask af stalde. Det er vigtigt at håndtere eventuelle rengøringsmidler og desinfektionsmidler korrekt.

Mulige uheld med veterinær medicin: Der er risiko for punktforurening, hvis veterinærmedicin håndteres lem-fældigt. Forebyggelse sker ved at opbevare medicinen forsvarligt og levere eventuelle medicinrester retur til dyrlæge eller apotek.

### **Minimering af risiko for uheld**

Gylleudslip: Forebygges ved, at der altid er opsyn ved pumpning, idet pumpning foretages med traktorpumpe samt anvendelse af sugeskran ved påfyldning af gyllevogn. Herudover opmærksomhed ved udkørsel.

Gyllebeholderne tilses dagligt, og tanken tømmes ca. én gang årligt for inspektion og vedligeholdelse. Der udføres lovpligtig 10 års beholderkontrol.

Når gyllen køres ud, udvises agtpågivenhed i trafikken. Reflekser og lygter tjekkes og renholdes, så gyllevogn tydeligt kan ses, også efter mørkets frembrud.

Gyllebeholderne er placeret ved interne transportveje, hvor kørehastigheden er lav. Der vises agtpågivenhed ved kørsel på interne transportveje.

Rengøringsmidler: Der anvendes kun godkendte midler. Rengørings og desinfektionsmidler oplagres på fast bund.

### **Minimering af gene og forurening ved uheld**

Gylle: Ved lækage/overløb fra gylletanke, etableres en barriere, så gyllen ikke løber mod beskyttede søer eller mod vandløb. Hvis der er risiko for, at gylle løber mod åbne grøfter eller søer, kan der etableres barriere med f.eks. bigballer af halm.

Ved udslip/overløb, hvor der er en sandsynlighed for akut forurening, kontaktes alarmcentralen (112). Alarmcentralen kontakter relevante medarbejdere i Bornholms Regionskommune.

Når gyllen overpumpes fra fortank til gyllebeholder, overvåges overpumpningen. Pumpningen foretages med en traktorpumpe. Gylletankene er underlagt lovpligtig kontrol og kontrolleres hyppigt visuelt, og der føres logbog.

Sker der tilsvining af vejene ved gyllekørsel, bliver der skiltet med glatføreskilt, og der bliver ryddet op senest ved arbejdets ophør samme dag

Hvis det værste uheld skulle ske, og der opstår lækage fra gyllevognen enten på landevej eller i marken, stoppes evt. gyllefløb mod grøft, dræn og vandløb med f.eks. halmbigballer. Der tages kontakt til alarmcentralen (112). Alarmcentralen kontakter relevante medarbejdere i Bornholms Regionskommune og yderligere tiltag aftales.

Lugtgener fra gyllespredning minimeres ved at sprede under bedst mulige forhold (lille vindhastighed og høj luftfugtighed).

Rengørings og desinfektionsmidler: Hvis der forekommer utilsigtet spild, opsamles det f.eks. med savsmuld eller kattegrus.

Medicin: Uheld med udslip af medicin forebygges ved altid at opbevare veterinærmedicin korrekt; også medicin, som er i brug. Desuden følges dyrlægens instruktioner og brugsanvisningen på pakningen.

Generelt gælder, at ved akut forurening af olie, gulle eller spildevand tilkaldes alarmcentralen på 112. Alarmcentralen tilkalder en miljømedarbejder fra Bornholms Regionskommune.

I stalden og på marken medbringes en mobiltelefon således, at det er muligt at hurtigt at tilkalde hjælp ved uheld.

### **Strømafbrudelse**

Lovgivningen forlanger, at man kan redegøre for, hvordan dyrene beskyttes ved strømafbrudelse.

Alarmanlæg og nødopluk er lovpligtig i stalde med mekanisk ventilation. Det er desuden vigtigt, at dyrene fortsat har adgang til foder og vand.

For Hjuleregård gælder:

Ventilation: Der er nødopluk, der sikrer et luftskifte i staldene. Nødgenerator startes op ved længere strømsvigt.

Vand: Der vil være vand også ved strømsvigt (vandværksvand)

Foder: Udfodring sker automatisk og er afhængig af strøm. Ved længere strømsvigt startes nødgenerator.

### **Udbringning af husdyrgødning**

Husdyrgødning udbringes under hensyn til generelle regler, og foregår i videst muligt omfang efter godt landmandsskab, hvilket vil sige at der tages hensyn til naboer, byområder osv.

Gyllen nedfældes på græsmarker.

Husdyrgødningen udbringes under hensyn til afgrødernes vækstperiode, hvilket betyder maksimal udnyttelse af næringsstoffer.

Udkørsel af flydende husdyrgødning på dage med lav fordampning/regn.

Udkørsel af flydende husdyrgødning til afgrøder i god vækst og/eller afgrøder med en plantehøjde, der reducerer fordampningen.

### **Kommunens vurdering**

Bornholms Regionskommune vurderer, at der på tilfredsstillende vis er redegjort for mulige driftsforstyrrelser og uheld og foranstaltninger til begrænsning af risici.

Det vurderes i henhold til klagenævnspraksis, at husdyrgødningsbekendtgørelsens regler for håndtering af bl.a. flydende husdyrgødning anses for tilstrækkelige til at imødegå forurening ved et eventuelt udslip, og derfor er der ikke stillet yderligere vilkår til at forebygge uheld m.v.

Bornholms Regionskommune vurderer, at der skal foreligge en beredskabsplan, som indeholder følgende:

- En plan over husdyrbruget med angivelse af drænsystemer og vandkilder/spildevandskilder
- Handlingsplaner for hvordan brand, utætte eller kollapsede gullebeholdere, ukontrollerede afstrømninger fra møddinger og ensilagepladser samt olieudslip håndteres.
- Oplysninger om hvor udstyr til håndtering af forureningsulykker er placeret.

Beredskabsplanen skal udarbejdes senest, når staldene tages i anvendelse.

### **Vilkår**

Der er stillet vilkår om udarbejdelse af en beredskabsplan, som indeholder handleplaner for blandt andet, hvordan brand, utætte eller kollapsede gullebeholdere, ukontrollerede afstrømninger fra møddinger og ensilagepladser samt olieudslip håndteres.

## 10 EGENKONTROL OG DOKUMENTATION

---

I dette afsnit beskrives og vurderes, hvordan ansøger gennemfører eller planlægger at gennemføre egenkontrol og management. Desuden beskrives de dokumenter og registreringer, som ansøger skal præstere for at dokumentere, at vilkårene i miljøtilladelsen er overholdt.

### **Beskrivelse**

#### Management og egenkontrol

- Effektivitetskontrol føres kvartalsmæssigt, og rapport foreligger.
- Forbrug af foder følges kvartalsmæssigt og opgøres min. én gang årligt ifm. Årsregnskab
- Forbrug af vand og energi følges kvartalsmæssigt og opgøres min. én gang årligt ifm. årsregnskab
- Produktionsapparatet efterses i det daglige arbejde
- Der er dyrlægebesøg hver måned iht. lovgivning på området
- Ejer og medarbejdere deltager i relevante efteruddannelseskurser og erfagrupper
- Der udarbejdes den lovpligtige gødningsplan
- Der føres logbog over flydelag i gyllebeholder
- Der er 10 års kontrol på gyllebeholdere
- Gyllepumpning overvåges
- Der er egenkontrolprogram for dyrevelfærd. Programmet følges op ifm. dyrlægebesøg og kontrolleres ifm. Danish kontrol hvert 3. år
- Der gennemføres egenkontrol ift. "Branchekode for foderhygiejne"
- Der er udarbejdet en beredskabsplan med beskrivelse af forholdsregler ifm. uheld

Hjuleregård er desuden, som leverandør til Danish Crown, omfattet af regelsættet "Code of Practice".

#### Dokumentation

- Gødningsplan
- Foderindlægssedler
- Dokumentation for skadedyrsbekæmpelse
- Logbog for flydelag på gylletank
- 10 års beholderkontrol

I løbet af få dage kan skaffes:

- Fakturaer på køb og salg af foder og dyr
- Sundhedsbemærkninger fra slagteri

### **Kommunens vurdering**

Bornholms Regionskommune vurderer, at gennemførelse af den beskrevne egenkontrol samt overholdelse af de stillede vilkår vil medføre, at der løbende holdes øje med, at forudsætningerne for miljøgodkendelsen overholdes, og at det er dokumenteret, således at kommunen ved tilsyn eller på efterspørgsel kan kontrollere dette.

Dokumentationen skal opbevares i mindst 5 år.

### **Vilkår**

På baggrund af ovenstående er der stillet vilkår om, at alle vilkår skal være kendt af de ansatte samt om dokumentation for produktionsarealets størrelse, korrekt bortskaffelse af affald mv.

## 11 SAMLET VURDERING

---

Samlet set vurderer Bornholms Regionskommune, at når miljøtilladelsens vilkår overholdes, har ansøger truffet de nødvendige foranstaltninger til at forebygge og begrænse forureningen ved anvendelse af den bedste tilgængelige teknik, og at husdyrbruget i øvrigt kan drives på stedet uden at påvirke omgivelserne på en måde, som er uforenelig med hensynet til omgivelserne. Bornholms Regionskommune vurderer, at indretning og drift af husdyrbruget kan ske i overensstemmelse med gældende regler og uden væsentlig påvirkning af miljøet, som dette er defineret i husdyrgodkendelsesloven, herunder at projektet ikke skader bevaringsstatus for Natura 2000-områder eller levesteder for arter optaget på habitatdirektivets bilag IV.

På baggrund af husdyrbrugets beliggenhed og de beskrevne ikke-væsentlige virkninger på det lokale miljø, vurderer Bornholms Regionskommune desuden, at det ansøgte ikke vil have grænseoverskridende virkninger.

## 12 BILAG

---

### **Bilagsoversigt:**

---

1. Anlægstegning over Hjuleregård
2. Beredskabsplan

# Bilag 1. Anlægstegning over Hjuleregård





## Bilag 2. Beredskabsplan for Hjuleregård

### Beredskabsplan

Hjuleregård, Kildesgårdsvejen 1, 3700 Rønne

Udarbejdet: April 2020

Opdateret 2021:

2022:

Telefonliste	Brand - instruks	Overløb af gylle - instruks	Kemikalier, oliespild - instruks	Stophaner og hovedafbrydere	Strømsvigt - instruks	Personskade - instruks
Brandvæsen 112	<b>RING 112</b> - oplys: • Navn, adresse og tlf nr. der ringes fra • Hvad er der sket og at det er en gårdbrand • Er der tilskadekomne - hvor mange? • Er dyrene kommet ud – art og antal der evt. er fanget	Ved større overløb af gylle eller ved brud på gylletank – <b>RING 112</b> - oplys: • Navn, adresse og tlf nr. der ringes fra • Hvad der er sket og hvor meget der er løbet ud • Om der er risiko for forurening af vandløb eller drikkevandsboring	Ved større udslip af kemikalier (ingen opbevaring af olie) <b>RING 112</b> – oplys: • Navn, adresse og tlf nr. der ringes fra • Hvad der er sket, hvad og hvor meget der er løbet ud • Om der er risiko for forurening af vandløb, drikkevand	Vand Hovedhane for vand er placeret ved forrum.  Elektricitet Hovedafbryder er placeret ved forrum.  <b>Kontakt Flemming 24263839 Henrik, driftsleder 20218009</b>	Vurder om dyr vil lide under træk fra nødopluk eller varme. Tjek alle stalde og se, om nødoplukket er åben.  Begræns trækgenere og varmeudvikling (overbrusning).  Kontroller, at der ikke sker forurening som følge af manglende strøm til pumper o.l.  <b>Kontakt Flemming 24263839 Henrik, driftsleder 20218009</b>	<b>RING 112</b> – oplys: • Navn, adresse og tlf nr. der ringes fra • Hvad der er sket og personens tilstand • Adgangsveje  Yd almindelig førstehjælp. Førstehjælpsudstyr er placeret ved forrum til staldene.  Kontakt lægevagten ved mindre personskade.  <b>Kontakt Flemming 24263839 Henrik, driftsleder 20218009</b>  Arbejdsulykker og personskade skal anmeldes til via EASY på <a href="http://www.easy.ask.dk">www.easy.ask.dk</a> .
Ambulance 112	Start rednings- og slukningsarbejde, hvis forsvarligt: • Evakuer dyr • Fjern olie, trykflasker, gødning og kemikalier	Forsøg opdæmning for at undgå, at gylle løber mod dræn/afløb, vandløb eller sø.	Ved mindre spild kontaktes kun miljømyndighederne.  <b>Kontakt Flemming 24263839 Henrik, driftsleder 20218009</b>		Ved strømsvigt på over ca. 1/2 time, ring til Østkraft og forløb om varigheden af udfaldet. Tlf nr. 5693 0930.  Opstart nødgenerator.	
Lægevagt 1813	Hvis det ikke er muligt at slukke branden - forsøg at begrænse den ved lukning af døre og vinduer.  Modtag brandvæsenet og udlever kortmateriale.	Opdæmning kan foretages med jord og/eller halm.  Er gyllen løbet til sø/dræn opdæmnes vandløb med jord og/eller halm.	Ved mindre spild kontaktes kun miljømyndighederne.  <b>Kontakt Flemming 24263839 Henrik, driftsleder 20218009</b>			
Miljømyndighed 112		Opdæmning kan foretages med jord og/eller halm.	Ved mindre spild kontaktes kun miljømyndighederne.  <b>Kontakt Flemming 24263839 Henrik, driftsleder 20218009</b>			
Hans Ole Bech 56922065		Hoveddræn har afløb til grøft ved Kildesgårdsvejen syd for Hjuleregård.				
Helle Thers 56922074		Modtag brandvæsen/myndighed og orientér om sted, omfang mv.				
Landboencentret 56907800						
Dyræge DanVet 51512533						
Elektriker Ventilation 56950985						
Smed/VVS 42239430						
<b>Flemming 24263839 Henrik, driftsleder 20218009</b>						

**BEREDSKABSKORT - VEND**



