



- §16b-miljøtilladelse til  
Spageregård  
Loftsgårdsvejen 1  
3720 Aakirkeby

Kolofon: Bornholms Regionskommune; oktober 2021  
Journalnummer: 09.17.21P19-0013  
Udarbejdet af: Center for Natur, Miljø og Fritid  
Sagsbehandler: Helle Thers/Katrine Høst (naturafsnit)  
Kortbilag: Geodatastyrelsen

# § 16 b TILLADELSE

til

## Spageregård

Loftsgårdsvejen 1, 3720 Aakirkeby



### Gyldighed

Denne tilladelse meddeles efter § 16 b, stk. 1 i Bekendtgørelse af lov om husdyrbrug og anvendelse af gødning m.v., jf. lovbekendtgørelse nr. 520 af 1. maj 2019 med senere ændringer.

Tilladelsen gælder fra annonceringsdatoen den 5. oktober 2021.

## DATABLAD

---

Titel:	§ 16 b tilladelse til Spageregård
Tilladelsen omfatter:	Produktion af slagtesvin. Produktionsareal: 1.513 m <sup>2</sup> i 3 staldafsnit
Dato for tilladelse:	5. oktober 2021
Ejendom/husdyrbrug:	Spageregård, Loftsgårdsvejen 1, 3720 Aakirkeby
Matrikelnummer og ejerlav:	7a Hovedejerlavet, Nylarsker m.fl.
Ejendomsnummer:	40000249180
CVR-/P-nummer:	16488399/1001855183
CHR-nummer:	18477
Ejer, ansøger og driftsansvarlig:	Jesper Lund Kofoed, Spagergård, Loftsgårdsvejen 1, 3720 Aakirkeby
Kontaktoplysninger:	Tlf.: 24252450; e-mail: spageregaard@get2net.dk
Konsulent:	Kirsten V. Kyndesen, Bornholms Landbrug & Fødevarer, Rønnevej 1, 3720 Aakirkeby
Tilsynsmyndighed:	Bornholms Regionskommune, Center for Natur, Miljø og Fritid, Skovløkken 4, Tejn, 3770 Allinge
Kontakt tilsynsmyndighed:	Tlf. 5692 0000; e-mail: <a href="mailto:nmf@brk.dk">nmf@brk.dk</a> ; Hjemmeside: <a href="http://www.brk.dk">www.brk.dk</a>

# INDHOLDSFORTEGNELSE

<b>Datablad</b> .....	<b>3</b>
<b>Indholdsfortegnelse</b> .....	<b>4</b>
<b>1 Ikke-teknisk resumé</b> .....	<b>6</b>
<b>2 Tilladelsen med vilkår</b> .....	<b>7</b>
2.1 Afgørelse om tilladelse efter § 16 b, stk. 1 .....	7
2.2 Ansøgning om tilladelse og eksisterende produktion.....	8
2.3 Vilkår for driften.....	8
2.4 Gyldighed – udnyttelse og bortfald.....	11
2.5 Retsbeskyttelse.....	11
2.6 Offentlighed .....	12
2.7 Klagevejledning.....	12
<b>3 Beliggenhed og planmæssige forhold</b> .....	<b>14</b>
3.1 Bygninger og faste afstandskrav.....	14
3.2 Bygge- og beskyttelseslinjer og placering i landskabet.....	17
<b>4 Husdyrproduktion og reststoffer</b> .....	<b>19</b>
4.1 Husdyrhold og staldanlæg.....	20
4.2 Produktion, opbevaring og håndtering af husdyrgødning.....	22
<b>5 Ressourceforbrug</b> .....	<b>23</b>
5.1 Foder og foderopbevaring .....	23
5.2 Vand .....	23
5.3 Energi .....	24
5.4 Diverse hjælpestoffer .....	24
<b>6 Reststoffer</b> .....	<b>25</b>
6.1 Spildevand - herunder restvand og tagvand.....	25
6.2 Affald .....	25
<b>7 Gener fra husdyrbruget</b> .....	<b>27</b>
7.1 Lugt .....	27
7.2 Støj og rystelser .....	29
7.3 Støv .....	29
7.4 Lys.....	30
7.5 Fluer og skadedyr .....	30
7.6 Transport .....	31
<b>8 Ammoniaktab og naturpåvirkning</b> .....	<b>32</b>
8.1 Ammoniakemission og BAT-krav .....	32

8.2	Ammoniakdeposition til naturområder.....	34
9	<b>Mulige driftsforstyrrelser og uheld.....</b>	<b>37</b>
10	<b>Egenkontrol og dokumentation.....</b>	<b>39</b>
11	<b>Samlet vurdering.....</b>	<b>41</b>
12	<b>Bilag.....</b>	<b>42</b>
	Bilagsoversigt:.....	42
	Bilag 1. Produktionsareal ansøgt, nudrift og 8-års drift.....	43
	Bilag 2. Beredskabsplan for Spageregård.....	44

# 1 IKKE-TEKNISK RESUMÉ

---

Jesper Lund Koefoed ansøger hermed om husdyrtilladelse i henhold til husdyrbruglovens § 16 b til en ændring af produktionen på ejendommen Spageregård, Loftsgårdsvejen 1, 3720 Aakirkeby.

På Spageregård er der i nudrift et slagtesvinehold med produktion af 7.400 producerede slagtesvin (30 kg – 112 kg). Der foreligger ingen godkendelse givet efter husdyrloven fra december 2006.

Produktionen ønsker godkendt efter den nye husdyrregulering. Der foretages ingen udvendige eller indvendige ændringer af staldanlægget.

Nudrift og ansøgt drift omfatter et samlet produktionsareal 1.513 m<sup>2</sup>.

Husdyrgødningen fra produktionen opbevares i eksisterende gyllebeholder og fortank på ejendommen.

Ansøgningen er indgivet i henhold til husdyrbruglovens § 16 b og er indsendt til Bornholms Regionskommune gennem det elektroniske ansøgningssystem husdyrgodkendelse.dk (skema nr. 220071).

Staldene overholder de krævede mindsteafstande til nabobeboelser og beboelsesområder, vandforsyningsanlæg, vandløb og søer, veje, levnedsmiddelvirksomhed og naboskel.

I ansøgningen er der foretaget beregninger der viser, at de krævede lugtgenafstande mellem staldene og omkringboende overholdes.

På baggrund af ejendommens beliggenhed og beskrivelsen af driften forventes produktionen desuden ikke at forårsage væsentlige gener for naboer og forbipasserende i form af støv, støj og rystelser, lys, transport eller forekomst af skadedyr. Tilsvarende vurderes husdyrbrugets brug af ressourcer (herunder foder, energi og vand) samt håndtering af reststoffer (herunder affald og spildevand) ikke vil give anledning til en væsentlig miljøpåvirkning.

I ansøgningen er der foretaget beregninger af den samlede ammoniakudledning fra produktionen og dennes påvirkning af omkringliggende naturområder. Det vurderes, at det ansøgte ikke vil forårsage væsentlig påvirkning af ammoniakfølsomme naturområder i området.

Ammoniakudledningen fra husdyrbruget må ikke overskride et niveau svarende til emissionen ved anvendelse af den bedste tilgængelige teknik (BAT). Den ansøgte husdyrproduktion opfylder dette krav, idet staldene er indrettet med 50-75 % gulv.

I tilladelsen er der redegjort for de miljømæssige konsekvenser af det ansøgte og husdyrbrugets anvendelse af bedste tilgængelige teknik (BAT) med henblik på reduktion af ammoniakudledningen til omgivelserne.

Samlet set vurderer Bornholms Regionskommune, at indretning og drift af husdyrbruget og håndtering af husdyrgødningen sker i overensstemmelse med gældende regler, og at driften kan foregå uden væsentlig påvirkning af miljøet eller omkringboende, som dette er defineret i husdyrbrugloven. Kommunen vurderer desuden, at projektet ikke vil påvirke eller true arter og naturtyper, der er en del af udpegningsgrundlaget for Natura 2000-områder, eller bilag IV-arter og deres yngle- og rasteområder.

## 2 TILLADELSEN MED VILKÅR

---

I dette afsnit beskrives den ansøgte produktion og baggrunden for den meddelte afgørelse om tilladelse med tilhørende vilkår for driften. Desuden beskrives en række juridiske forhold ved tilladelsen, samt hvordan offentligheden har haft indflydelse på projektet og kommunens vurderinger. Til sidst beskrives mulighederne for at klage over afgørelsen.

### 2.1 Afgørelse om tilladelse efter § 16 b, stk. 1

---

Bornholms Regionskommune, Center for Natur, Miljø og Fritid har vurderet, at der i henhold til de gældende regler<sup>1</sup> kan meddeles tilladelse til produktionen af slagtesvin på husdyrbruget Spageregård, Loftsgårdsvejen 1, 3720 Aakirkeby, matr.nr. 7a Hovedejerlavet, Nylarsker m.fl. Tilladelsen omfatter produktion af slagtesvin i det eksisterende staldanlæg inkl. gødningsopbevaringsanlæg og øvrige driftsbygninger. Det samlede produktionsareal udgør 1.513 m<sup>2</sup>.

Da det ansøgte produktionsareal overstiger 100 m<sup>2</sup>, er projektet omfattet af husdyrbruglovens regler. Ammoniakemissionen fra husdyrbruget beregnes til mindre end 3.500 kg NH<sub>3</sub>-N pr. år, og antallet af stipladser til slagtesvin over 30 kg er angivet til mindre end 2.000 (ikke IE-husdyrbrug). Tilladelsen meddeles derfor efter husdyrbruglovens § 16 b, stk. 1.

Tilladelsen er baseret på oplysningerne i ansøgningen, bilag og øvrigt materiale fremsendt af ansøgers konsulent. Der er nærmere redegjort for de vurderinger, der ligger til grund for afgørelsen i den miljøtekniske beskrivelse og vurdering – se de følgende afsnit 3 - 10.

Husdyrbruget skal drives i overensstemmelse med de stillede vilkår i nedenstående Afsnit 2.3 og bestemmelserne i den til enhver tid gældende bekendtgørelse om erhvervsmæssigt dyrehold, husdyrgødning, ensilage m.v. (husdyrgødningsbekendtgørelsen) samt øvrig gældende lovgivning også i de tilfælde, hvor disse regler er skærpende i forhold til denne tilladelse. Vilkårene er gældende fra det tidspunkt, hvor tilladelsen tages i brug, med mindre andet fremgår af tilladelsen.

Da det ansøgte medfører en samlet ammoniakemission på mere end 750 kg NH<sub>3</sub>-N pr. år, er der redegjort for og stillet krav til husdyrbrugets anvendelse af den bedste tilgængelige teknik (BAT – Best Available Techniques) til reduktion af ammoniakemissionen.

Bornholms Regionskommune har vurderet de miljømæssige konsekvenser ved godkendelse af slagtesvineproduktion på Spageregård efter stipladsmodellen i forhold til den nuværende lovlige produktion på Spageregård (nudrift) og i forhold til husdyrbrugets lovlige drift for 8 år siden.

Bornholms Regionskommune vurderer, at husdyrbruget har truffet de nødvendige foranstaltninger til at forebygge og begrænse forureningen fra husdyrbrugets anlæg. Endvidere vurderer kommunen, at husdyrbruget efter ændringerne kan drives uden væsentlig påvirkning af natur, miljø og landskab, når vilkårene i denne miljøtilladelse og de gældende regler på området overholdes.

---

<sup>1</sup> Lovbekendtgørelse nr. 256 af 21. marts 2017 om husdyrbrug og anvendelse af gødning m.v. (husdyrbrugloven) med senere ændringer, tilhørende bekendtgørelse nr. 916 af 23. juni 2017 om godkendelse og tilladelse m.v. af husdyrbrug (husdyrgodkendelsesbekendtgørelsen) og bekendtgørelse nr. 760 af 30. juli 2019 om erhvervsmæssigt dyrehold, husdyrgødning, ensilage m.v. (husdyrgødningsbekendtgørelsen). Desuden bekendtgørelse nr. 1595 af 06. december 2018 om udpegning og administration af internationale naturbeskyttelsesområder samt beskyttelse af visse arter (habitatbekendtgørelsen).



## 2.2 Ansøgning om tilladelse og eksisterende produktion

---

På ejendommen Spageregård, Loftsgårdsvejen 1, 3720 Aakirkeby matr.nr. 7a Hovedejerlavet, Nylarsker m.fl. ønskes slagtesvineproduktionen godkendt efter den nye husdyrregulering. Der foretages ingen udvendige eller indvendige ændringer af staldanlægget.

Husdyrgødningen er fortsat svinegylle, som opbevares i ejendommens gyllebeholder, forbeholder samt gyllekanaler.

På Spageregård er der i nudrift produktion af slagtesvin med et produktionsareal på i alt 1.513 m<sup>2</sup>.

Produktionen ønskes godkendt efter den nye husdyrregulering (stipladsmodellen). Der foretages ingen ændringer i produktionsarealet, som derfor er det samme i 8-årsdrift, nudrift og ansøgt drift.

Der forekommer ingen godkendelsespligtige biaktiviteter på ejendommen.

Bornholms Regionskommune, Center for Natur, Miljø og Fritid har modtaget ansøgningen om miljøtilladelse til Spageregård gennem Miljøstyrelsens elektroniske ansøgningsystem ([www.husdyrgodkendelse.dk](http://www.husdyrgodkendelse.dk)) første gang den 14. oktober 2020 (skema nr. 220071). Kommunen har efterfølgende modtaget rettelser til ansøgningen - senest den 1. september 2021 - og har afgjort sagen på baggrund af version 4 af ansøgningskemaet.

Ansøger ejer og driver udover Spageregård ejendommen Tjørnebygård (Tjørnebyvejen 5, 3730 Nexø), hvor der ligeledes er en produktion af slagtesvin.

Produktionen på begge ejendomme er på basis af indkøbte grise. Spageregård kan derfor drives selvstændigt i forhold til Tjørnebygård.

Tjørnebygård er placeret ca. 16 km fra Spageregård. Spageregård er således ikke teknisk, forurenings- eller driftsmæssigt forbundet med andre husdyrbrug.

## 2.3 Vilkår for driften

---

Tilladelsen meddeles på nedenstående vilkår, som der henvises til i de relevante afsnit under "kommunens vurdering" i miljøredegørelsen. Vilkårene er krav, som stilles for at fastholde forudsætningerne for tilladelsen og, som er med til at sikre, at der ikke opstår væsentlig virkning på miljøet eller væsentlige gener.

Husdyrbruget skal altid leve op til de generelle regler for husdyrbrug og håndtering af husdyrgødning fastsat i love og bekendtgørelser, også selv om disse regler måtte være skærpende i forhold til denne godkendelse.

Tilladelsen indeholder desuden vilkår, som skal sikre, at Bornholms Regionskommune holdes informeret om ændringer i ejerforhold eller hvem, der er driftsansvarlig for husdyrbruget. Da kommunen skal vurdere om evt. planer om ændringer på husdyrbruget udløser krav om tillæg til tilladelsen, stilles desuden vilkår om anmeldelse før igangsætning.

### 2.3.1 Indretning og drift

---

1. Virksomheden skal placeres, indrettes og drives i overensstemmelse med de oplysninger, der fremgår af den miljøtekniske beskrivelse, og med de ændringer, der fremgår af tilladelsens vilkår.
2. De vilkår, der vedrører driften, skal være kendt af de ansatte, der er beskæftiget med den pågældende del af driften.
3. På tilsynsmyndighedens forlangende skal virksomheden dokumentere overholdelse af denne tilladelses vilkår.

### 2.3.2 Information om ændringer

---

4. Ændringer i ejerforhold eller hvem, der er ansvarlig for driften, skal meddeles til tilsynsmyndigheden (Bornholms Regionskommune, Center for Natur, Miljø og Fritid) senest 1 måned efter, at ændringen er sket.

5. Drifts-, indretnings- eller bygningsmæssige ændringer, der er relevante i forhold til tilladelsen, skal anmeldes til kommunen inden gennemførelsen. Kommunen vurderer om de aktuelle planer for ændringer/udvidelse kan ske inden for rammerne af denne tilladelse.

### 2.3.3 Produktionsarealets størrelse i m<sup>2</sup> staldsystemer, dyretyper (+ evt. teknologi)

6. Husdyrbrugets stalde og produktionsarealer skal indrettes i overensstemmelse med oplysningerne i nedenstående tabel:

Stald	Dyretype	Staldsystem	Produktionsareal (m <sup>2</sup> )
Stald Nord	Slagtesvin	Delvis spaltegulv, 50-75% fast gulv	762
Stald Syd	Slagtesvin	Delvis spaltegulv, 50-75% fast gulv	632
Buffer/udlevering	Slagtesvin	Drænet/spaltegulv (33%/67%)	119

### 2.3.4 Opbevaringsanlæg til husdyrgødning (gødningstyper og m<sup>2</sup> overfladeareal)

7. Gødningstype, miljøteknologi og overfladeareal skal være i overensstemmelse med oplysningerne i nedenstående tabel:

Beholder	Gødningstype	Miljøteknologi	Overfladeareal (m <sup>2</sup> )
Gyllebeholder	Flydende	Ingen	582
Fortank	Flydende	Overdækning	8

### 2.3.5 Håndtering af husdyrgødning

8. Der skal altid være en opbevaringskapacitet for fast og flydende husdyrgødning på mindst 9 måneder til rådighed for husdyrbruget.
9. Egenkontrol. Der skal føres en logbog, hvori følgende registreres: internt regnskab fra driften, som dokumenterer flytning/udbringning af gylle, skal opbevares sammen med logbogen på husdyrbruget i mindst 6 år og forevises på tilsynsmyndighedens forlangende.

### 2.3.6 Ammoniakreducerende virkemidler (optaget på MST's teknologiliste)

#### Staldindretning

10. To af stalderne er indrettet med 50-75% fast gulv – samlet 1394 m<sup>2</sup> produktionsareal.

#### Overdækning af fortank

11. Fortanken skal være overdækket med betondæksel.

### 2.3.7 Affald

12. Arealerne omkring bygningerne og tilkørselsveje skal holdes ryddelige og fri for affald.
13. Affald skal opbevares og bortskaffes efter Bornholms Affaldsbehandlings affaldsregulativer.

14. Der skal til enhver tid foreligge dokumentation for, at affald bortskaffes miljømæssigt forsvarligt.

### 2.3.8 Lugt

---

15. Der skal til stadighed opretholdes en god staldhygiejne. Bygninger, anlæg og omgivelser skal renholdes således, at lugtgener begrænses mest muligt for de omkringboende.
16. Omrøring af husdyrgødning i ejendommens gylletanke må på 1. udbringningsdag tidligst påbegyndes 3 timer før udbringning, og på de efterfølgende udbringningsdage må omrøring tidligst ske 1,5 time før udbringningen påbegyndes.
17. Driften må ikke give anledning til væsentlige lugtgener uden for ejendommens areal. Hvis der efter kommunens vurdering opstår lugtgener, der vurderes at være væsentligt større, end der kan forventes ifølge grundlaget for tilladelsen, kan kommunen meddele påbud om, at der skal gennemføres lugtreducerende tiltag.

### 2.3.9 Støjkilder

---

18. Virksomhedens bidrag til støjbelastningen i omgivelserne, dvs. al støj fra landbrugsdrift på ejendommens bygningssparcel, må ikke overstige følgende værdier målt ved nabobeboelser eller deres opholdsarealer:

Ugedag	Tidspunkt	Støjniveau, dB(A)	Referencetid
Mandag-fredag	Kl. 07.00-18.00	55	8 timer
Lørdag	Kl. 07.00-14.00	55	7 timer
	Kl. 14.00-18.00	45	4 timer
Søn- og helligdage	Kl. 07.00-18.00	45	8 timer
Alle dage	Kl. 18.00-22.00	45	1 time
	Kl. 22.00-07.00	40	½ time
Spidsværdi	Kl. 22.00-07.00	55	

19. Støjbidraget (bortset fra maksimalværdien) måles som det ækvivalente, konstante, korrigerede støjniveau i dB(A) (re. 20 µPa). Tallene i kolonnen referencetid angiver midlingstiden inden for den pågældende periode.
20. Virksomheden skal for egen regning dokumentere, at støjvilkårene overholdes, hvis tilsynsmyndigheden finder det påkrævet. Dokumentation for overholdelse af støjkravene kan være i form af målinger i husdyrbrugets omgivelser (under fuld drift) eller kildestyrkemålinger ved de enkelte støjkilder kombineret med beregninger efter den fælles nordiske beregningsmodel for industristøj.
21. Kravet om dokumentation af støjforholdene kan højst fremsættes en gang årligt, med mindre den seneste kontrol viser, at grænseværdierne ikke kan overholdes. Støjmålinger skal udføres som beskrevet i Miljøstyrelsens til enhver tid gældende støjberegningsvejledning og foretages i punkter, som forinden aftales med tilsynsmyndigheden. Støjmåling skal udføres af et akkrediteret firma.

### 2.3.10 2.3.8 Vilkår vedr. støv

---

22. Driften må ikke medføre væsentlige støvgener uden for husdyrbrugets eget areal

### 2.3.11 Vilkår vedr. skadedyr

---

23. Der skal foretages effektiv fluebekæmpelse på ejendommen som minimum i overensstemmelse med de nyeste retningslinjer fra Århus Universitet, Institut for Agroøkologi, der vedligeholder Skadedyrsguiden ([www.dpil.dk](http://www.dpil.dk)).

24. Ved eventuelle fluegener hos naboer skal bekæmpelse foretages på tilsynsmyndighedens forlangende og efter en forudgående godkendt plan.
25. Opbevaring af foder skal ske på en sådan måde, at der ikke opstår risiko for tilhold af skadedyr (rotter m.v.). Stalde, lagre og andre anlæg skal holdes i forsvarlig rottesikret stand og rimelig orden for at forhindre gode levedmuligheder for rotter. Bekæmpelse af rotter skal ske i henhold til aftale med autoriseret rottebekæmper.

### **2.3.12 Vilkår vedr. oplag af olie**

---

26. Olie skal opbevares på en sådan måde, at der ikke opstår risiko for forurening.
27. Beholdere til opbevaring af olieprodukter skal stå på et for olie vanskeligt gennemtrængeligt underlag og som minimum være overdækket med et halvtag.
28. Opbevaring af diesel/fyringsolie i overjordiske tanke skal til enhver tid ske i en typegodkendt beholder, som står overdækket på fast og tæt bund, således at spild kan opsamles, og at der ikke er mulighed for afløb til jord, kloak, overfladevand eller grundvand.
29. Tankning af diesel skal til enhver tid ske på en plads med fast og tæt bund, enten med afløb til olieudskiller eller således, at spild kan opsamles, og at der ikke er mulighed for afløb til jord, kloak, overfladevand eller grundvand.

### **2.3.13 Uheld og risici**

---

30. Ved driftsuheld, hvor der opstår risiko for forurening af miljøet, er der pligt til øjeblikkeligt at anmelde dette til: 112 eller Bornholms Politi, tlf.: 5690 1448.
31. Der skal foreligge en beredskabsplan for Spageregård, som fortæller, hvornår og hvordan der skal reageres ved uheld, som kan have konsekvenser for det eksterne miljø. Beredskabsplanen skal være tilgængelig for medarbejderne på husdyrbruget og skal opdateres, så oplysningerne i den altid er relevante og retvisende.
32. Ved driftsforstyrrelser og uheld i forbindelse med håndtering af husdyrgødning, som indebærer fare for forurening, skal forskrifterne i beredskabsplanen følges. Den driftsansvarlige har pligt til at afværge følgerne af uheld bedst muligt.

## **2.4 Gyldighed – udnyttelse og bortfald**

---

Tilladelsen bortfalder, hvis den ikke er udnyttet inden 6 år fra denne afgørelses meddelelse (dvs. den 5. oktober 2027), jf. § 59 a i husdyrbrugloven. Hvis en del af tilladelsen ikke er udnyttet, bortfalder tilladelsen for denne del. Da denne tilladelse ikke omfatter byggeri, anses den for udnyttet, når det konstateres, at det tilladte faktisk er gennemført inden fristens udløb, jf. § 54, stk. 2 i husdyrgodkendelsesbekendtgørelsen.

Hvis den udnyttede tilladelse efterfølgende ikke har været helt eller delvist udnyttet i 3 på hinanden følgende år, bortfalder den del af tilladelsen, der ikke har været udnyttet i de seneste tre år. Udnyttelse anses her for at foreligge, når mindst 25 pct. af det tilladte produktionsareal udnyttes driftsmæssigt. Med driftsmæssig udnyttelse forstås, at der på det pågældende produktionsareal mindst produceres 50 % af det mulige inden for rammerne af dyrevelfærdskrav eller andre relevante krav.

Hvis tilladelsens vilkår ikke efterleves, eller de øvrige forudsætninger for tilladelsen ikke er opfyldt, kan dette medføre, at hele eller dele af tilladelsen bortfalder.

## **2.5 Retsbeskyttelse**

---

Med denne tilladelse følger 8 års retsbeskyttelse, jf. § 40, stk. 1 i husdyrbrugloven. Dato for retsbeskyttelsens udløb er den 5. oktober 2029.

Tilladelser efter § 16 b skal ikke revurderes. Dog kan tilsynsmyndigheden i henhold til husdyrbruglovens § 39 meddele påbud om, at der skal gennemføres bestemte foranstaltninger, hvis husdyrbruget medfører uhygiejniske forhold eller væsentlig forurening, eller nedlægge forbud mod fortsat drift, hvis forureningen ikke kan nedbringes. Påbud eller forbud efter § 39 må ikke meddeles, før der er forløbet 8 år efter meddelelsen af tilladelsen.

## 2.6 Offentlighed

---

### Naboorientering og partshøring

Bornholms Regionskommune har den 10. maj 2021 sendt skriftlig orientering om ansøgningen om § 16 b tilladelse til Spageregård / udkast til § 16 b tilladelse til Spageregård til ejere af ejendomme, som matrikulært grænser op til Spageregårds matrikler.

Udkast til afgørelse om § 16 b tilladelse til Spageregård blev desuden sendt i partshøring til ansøger og dennes konsulent samt til ejere og lejere af boliger, der ligger inden for konsekvenszonen for lugt beregnet i husdyrgodkendelse.dk til 631 meter fra et vægtet lugtcentrum for anlægget.

Der blev givet en frist på 3 uger fra 9. september 2021 til 30. september 2021 til at kommentere ansøgningen/udkastet. Kommunen modtog ingen skriftlige bemærkninger som følge af den gennemførte høring.

### Offentliggørelse

Tilladelsen er den 5. oktober 2021 offentliggjort på Bornholms Regionskommunes hjemmeside <https://www.brk.dk/Sider/Forside.aspx>. Samtidig er en række lokale og landsdækkende foreninger og organisationer, som har anmodet om underretning i henhold til husdyrbruglovens §§ 61 eller 62, samt klageberettigede myndigheder, organisationer og råd blevet orienteret om afgørelsen.

## 2.7 Klagevejledning

---

Bornholms Regionskommunes afgørelse kan påklages til Miljø- og Fødevareklagenævnet af afgørelsens adressat og enhver, der har en individuel, væsentlig interesse i sagens udfald. Endvidere kan en række myndigheder og råd samt lokale og landsdækkende foreninger og organisationer klage over visse afgørelser.

Klagefristen udløber den 2. november 2021, dvs. 4 uger fra den 5. oktober 2021, hvor afgørelsen er annonceret på regionskommunens hjemmeside.

Hvis du ønsker at klage over afgørelsen, skal du sende klagen digitalt gennem Miljø- og Fødevareklagenævnets klageportal, inden klagefristen udløber. Links til klageportalen findes på hjemmesiden for Nævnenes Hus <https://naevneneshus.dk> eller på [www.borger.dk](http://www.borger.dk) eller [www.virk.dk](http://www.virk.dk). Du logger på klageportalen med NemID. Klagen skrives direkte i klageportalen, og det er muligt at vedhæfte dokumenter til klagen. Klagen sendes gennem klageportalen til Bornholms Regionskommune, som videresender den til Miljø- og Fødevareklagenævnet med den påklagede afgørelse og det materiale, der er indgået i sagens bedømmelse. Du får besked om videresendelsen.

En klage er indgivet, når den er tilgængelig for Bornholms Regionskommune via klageportalen. Miljø- og Fødevareklagenævnet skal som udgangspunkt afvise en klage, der kommer uden om klageportalen, med mindre du er blevet fritaget for brug af klageportalen. Hvis du ønsker at blive fritaget for at bruge klageportalen, skal du sende en begrundet anmodning til Bornholms Regionskommune. Kommunen videresender din anmodning til Miljø- og Fødevareklagenævnet, som afgør, om du kan fritages.

Det er en betingelse for Miljø- og Fødevareklagenævnets behandling af en klage, at den klageberettigede indbetaler et gebyr på 900 kr. (private) og 1.800 kr. (virksomheder og organisationer) til Miljø- og Fødevareklage-

nævnet. Betaling af klagegebyr sker online i forbindelse med indgivelse af klagen via klageportalen. Hvis gebyret ikke indbetales inden udløbet af klagefristen, afvises klagen.

Klagegebyret tilbagebetales, hvis:

- Klagesagen fører til, at den påklagede afgørelse ændres eller ophæves
- Klager får helt eller delvist medhold i klagen
- Klagen bliver afvist, fordi klagefristen er overskredet
- Klager ikke er klageberettiget
- Klagen ikke er omfattet af Miljø- og Fødevarerklagenævnets kompetence

En eventuel retssag til prøvelse af afgørelsen skal anlægges inden 6 måneder efter, at afgørelsen er meddelt den pågældende. Er afgørelsen offentligt bekendtgjort, regnes fristen dog altid fra bekendtgørelsen.



### 3 BELIGGENHED OG PLANMÆSSIGE FORHOLD

I dette afsnit beskrives og vurderes projektet set i forhold til afstandskrav til naboer, vandforsyning, vandløb og søer, offentlig vej m.v. samt husdyrbrugets beliggenhed i forhold til forskellige bygge- og beskyttelseslinjer, fredninger, beskyttet natur m.v. Desuden beskrives og vurderes husdyrbrugets placering i landskabet i forhold til de landskabelige værdier.

#### 3.1 Bygninger og faste afstandskrav

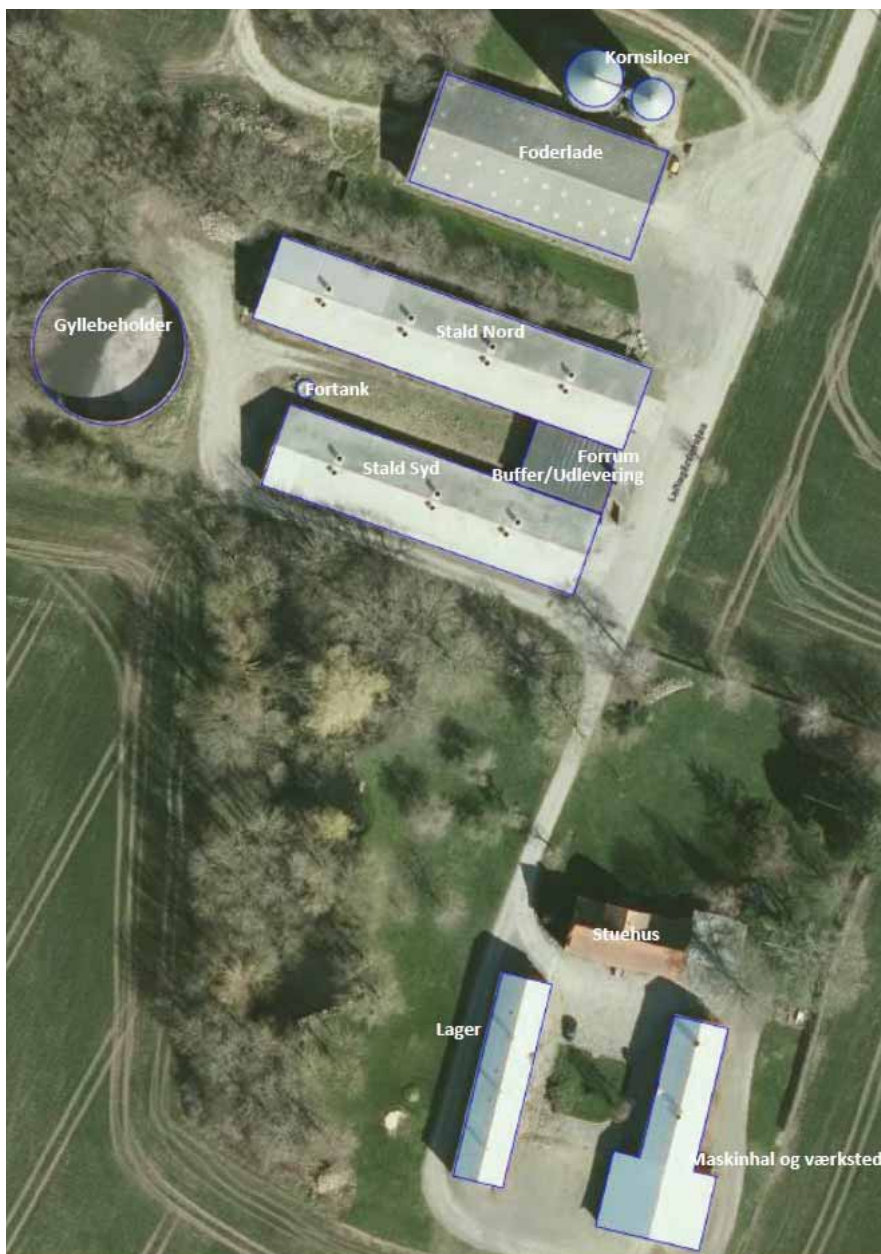
##### **Beskrivelse**

##### Beskrivelse af eksisterende bygninger og ny maskinhal

Bygningsanlægget på ejendommen består af stuehus, lagerbygning, maskinhal, staldbygninger, foderlade og kornsiloer samt gyllebeholder med fortank.

Der foretages ingen ændringer af bygningerne, hverken udvendigt eller indvendigt.

*Figur 1. Eksisterende og ansøgt bygningsanlæg på Spageregård*





#### Afstandskrav i henhold til §§ 6 og 7 i lov om husdyrbrug og anvendelse af gødning

Spageregård er beliggende i landzone i et særligt værdifuldt landbrugsområde. Nærmeste byzone er lokaliseret ved Lobbæk ca. 689 m nord for Spageregård. Det nærmeste sommerhusområde er beliggende ved Arnager ca. 2,8 km sydvest for ejendommen. Nærmeste samlet bebyggelse er ved Kølleregård ca. 2,7 km mod nordvest. Nærmeste enkeltbeboelse uden for samlet bebyggelse uden landbrugspligt er beliggende ca. 167 m nord for Spageregård. I området omkring Spageregård er der ingen områder i landzone, som i lokalplaner er udlagt til boligformål, blandet bolig inden for 4 km fra Spageregård. Nærmeste lokalplan er ridebanen ved Strøbyvej (rekreativt område) beliggende ca. 4,6 km mod øst.

Grænsen for Natura 2000-området "Kystskrænter ved Arnager Bugt" ligger ca. 1,9 km sydvest for Spageregård. Inden for området findes ammoniakfølsomme naturtyper, der er omfattet af udpegningsgrundlaget for området og er kortlagt, samt § 3 beskyttede heder og overdrev. Disse naturtyper er omfattet af husdyrgodkendelseslovens § 7, stk. 1, nr. 1.

Nærmeste ammoniakfølsomme naturområde beliggende uden for internationale naturbeskyttelsesområder, defineret som heder over 10 ha og overdrev større end 2,5 ha, som er beskyttet af naturbeskyttelseslovens § 3 og dermed omfattet af § 7, stk. 1, nr. 2, er et overdrev beliggende mellem Sosevejen og Engegårdsvejen ca. 882 m sydøst for ejendommen.

Opmålingerne, som fremgår af nedenstående, er foretaget til nærmeste staldafsnit. Tilsvarende er afstande til kategori 1- og kategori 2-natur opmålt.



**Tabel 1. Afstande og afstandskrav iht. husdyrbruglovens § 6 og § 7**

Målepunkt	Afstand fra nærmeste staldbygning	Afstandskrav (jf. § 6 og § 7 i husdyrbrugloven)
Eksisterende eller ifølge kommuneplanens rammedel fremtidigt byzone- eller sommerhusområde <b>(Byzone ved Lobbæk)</b>	689 m	50 m
Område i landzone, der i lokalplan er udlagt til boligformål, blandet bolig- og erhvervsformål eller til offentlige formål med henblik på beboelse, institutioner, rekreative formål o. lign. <b>(Lokalplan 00-12 Ridebane)</b>	Ca. 4,6 km	50 m
Nabobeboelse <b>(Loftsgårdsvejen 2)</b>	167 m	50 m
Ammoniakkfølsomme naturtyper inden for internationale naturbeskyttelsesområder <b>(Kortlagt habitatnatur i Natura 2000-området Kystskrænter ved Arnager Bugt)</b>	Ca. 1,9 km	10 m
Ammoniakkfølsomme naturtyper uden for internationale naturbeskyttelsesområder <b>(Beskyttet overdrev ved Sosevejen)</b>	882 m	10 m

Afstandskrav i henhold til § 8 i lov om husdyrbrug og anvendelse af gødning

**Tabel 2. Afstande og afstandskrav iht. husdyrbruglovens § 8**

Målepunkt	Afstand fra staldbygning	Afstandskrav (jf. § 8 i husdyrbrugloven)
Ikke almene vandforsyningsanlæg (enkeltindvinder)	Ca. 93 m	25 m
Almene vandforsyningsanlæg (vandværk/boring)	Ca. 1,0 km	50 m
Vandløb og dræn	88 m til vandløb	15 m (100 m <sup>2</sup> )
Søer > 100 m <sup>2</sup>	10 m	15 m (100 m <sup>2</sup> )
Offentlig vej og privat fællesvej	142 m	15 m
Levnedsmiddelvirksomhed	>500 m	25 m
Beboelse på ejendommen	55 m	15 m
Naboskel, staldbygning	43 m	30 m
Naboskel, gyllebeholder	4 m	

\* Afstandskrav fra gødningsopbevaringsanlæg til flydende husdyrgødning til åbne vandløb og til søer større end 100 m<sup>2</sup>.

Nærmeste sø er placeret ca. 10 m fra det ene staldafsnit. Gyllebeholderen er placeret ca. 4 m fra naboskel.

**Kommunens vurdering**

Det fremgår af §8 i lov om husdyrbrug og anvendelse af gødning, at for hvert enkelt nybyggeri af stalde og lign. samt gødningsopbevaringsanlæg og ensilageopbevaringsanlæg skal det kontrolleres, om husdyrgodkendelseslovens § 8, stk. 1, er overholdt. Reglen gælder kun nybyggeri og anlæg, der undergives væsentlige til- eller

ombygninger, herunder f.eks. ombygning fra ko- til svinestald. Reglen gælder ikke ved reparation eller renovering af eksisterende anlæg.

Idet der er tale om en eksisterende stald/gyllebeholder og der ikke foretages ændringer er afstandskravet opfyldt.

Bornholms Regionskommune konstaterer, at staldene overholder de krævede mindsteafstande til nabobeboelser og beboelsesområder, ammoniakfølsom natur, vandforsyningsanlæg, vandløb og søer, veje, levnedsmiddelvirkning, beboelse på ejendommen og naboskel.

### **Vilkår**

På baggrund af ovenstående er der ikke stillet vilkår vedr. afstandskrav.

## **3.2 Bygge- og beskyttelseslinjer og placering i landskabet**

---

### **Beskrivelse**

Spageregård ligger ca. 2 km fra sydkysten og dermed indenfor kystnærhedszonen (3 km). Anlægget ligger udenfor strandbeskyttelseslinjen (300 m). Da der ikke foretages bygningsmæssige ændringer på ejendommen og der er tale om erhverv, er placeringen inden for kystnærhedszonen uden betydning.

Fra staldanlægget er der 118 m til skovbyggelinje (300 m). Der er mere end 600 m til nærmeste kirkebyggelinje (300 m), fortidsminde med beskyttelseslinje (100 m) og fredet område. Til nærmeste sø med beskyttelseslinje, Borgesø i Almindingen er der ca. 7,1 km. Ingen bornholmske åer er pålagt å-beskyttelseslinje.

Nærmeste vejbyggelinje er langs hovedvejen ca. 600 m fra anlægget.

Umiddelbart syd for anlæggene ligger en § 3 beskyttet sø. Et beskyttet jord- eller stendige er placeret tæt ved den eksisterende gyllebeholder.

Området omkring Spageregård er i Bornholms Regionskommunes Kommuneplan 2020 udpeget som særligt værdifuldt landbrugsområde. Hovedhensynet i disse områder er at sikre dyrkningsmuligheder, landbrugets investeringer i produktionsapparatet og mulighederne for en rationel landbrugsdrift. Dog må miljø, natur, kulturhistoriske interesser og de mange mindre levesteder for dyre- og planteliv ikke forringes af landbrugsdriften.

Spageregård ligger uden for arealer, som i Kommuneplan 2020 er udpeget som særligt naturområde, interesseområde for natur, landskab og økologiske forbindelser, kulturmiljøområde, geologisk interesseområde eller til formål knyttet til rekreation og fritid.

Nærmeste beskyttede naturareal er en sø placeret 10 m syd for slagtesvinestald syd. I en afstand op til 1.000 m fra ejendommen er der yderligere 15 små beskyttede søer/vandhuller. Nærmeste overdrev er et kategori 2 overdrev placeret 882 m mod øst. Der er placeret 2 enge henholdsvis 714 m syd og 716 m øst for staldanlægget.

Nærmeste potentielt ammoniakfølsom skov er placeret 37 m vest for staldene. Skoven er udpeget som skov med gammel skovjordbund. Indenfor 1.000 m er der udpeget yderligere 3 skove.

Der er herudover ingen beskyttede naturområder inden for en radius af 1.000 m fra ejendommen.

Der er arealer indenfor 1.000 m af Spageregård, der er udpeget som lavbundsområder. Det nærmeste er placeret ca. 815 m sydøst for Spageregård.

Anlægget er placeret uden for alle øvrige byggelinjer og andre relevante udpegninger som angivet i nedenstående

Tabel 3 Afstande i forhold til beskyttelseslinjer og andre relevante udpegninger.

**Tabel 3 Afstande i forhold til beskyttelseslinjer og andre relevante udpegninger.**

Nærmeste...	Afstand fra nærmeste staldbygning	Berøres Spageregård?
Skovbyggelinje (300 m)	118 m	Nej
Fortidsmindebeskyttelseslinje (100 m)	Ca. 760 m	Nej
Strandbeskyttelseslinje (300 m)	Ca. 1,6 km	Nej
Sø- og åbeskyttelseslinje (150 m)	Ca. 7,1 km	Nej
Kirkebyggelinje	Ca. 995 m	Nej
Vejbyggelinje	Ca. 600 m	Nej
Internationale beskyttelsesområder – Natura 2000	Ca. 1,9 km	Nej
Beskyttede naturområder (§ 3-områder)	10 m	Nej
Lavbundsområder	815 m	Nej
Fredede områder	Ca. 630 m	Nej
Beskyttede sten- og jorddiger (som er registreret)	5 m	Nej

#### Bygningernes udtryk i landskabet

Der foretages ingen bygningsmæssige ændringer af de eksisterende bygninger i forbindelse med overgangen til den nye husdyrregulering (stipladsmodellen).

Staldanlægget består af to parallelt placerede staldbygninger med en mellembygning indeholdende forrum/kontor samt buffer og udleveringsstald. Foderlade og kornsiloer er placeret nord for staldbygningerne. Stuehus og to lagerbygninger er placeret syd for staldbygningerne.



**Figur 4 Spageregård set fra Loftsgårdsvejen – set mod vest. Cowi vejfoto 25. maj 2020.**



**Figur 5 Spageregård set fra Sosevejen – set mod øst. Cowi vejfoto 25. maj 2020.**



### **Kommunens bemærkninger og vurdering**

Bornholms Regionskommune vurderer, at alle bygge- og beskyttelseslinjer er overholdt i forhold til det eksisterende staldanlæg mv på Spageregård.

Bornholms Regionskommune vurderer, at projektet ikke er i strid med hensynet til de landskabelige, kulturhistoriske, naturmæssige, geologiske eller rekreative interesser i området eller for områdets naturlokaliteter eller fortidsminder.

### **Vilkår**

På baggrund af ovenstående er der ikke stillet vilkår vedr. placering i landskabet.

## **4 HUSDYRPRODUKTION OG RESTSTOFFER**

---

I dette afsnit beskrives og vurderes husdyrholdets sammensætning, staldindretning inkl. ventilation og rengøring, samt produktion og håndtering af husdyrgødning, spildevand og affald.

## 4.1 Husdyrhold og staldanlæg

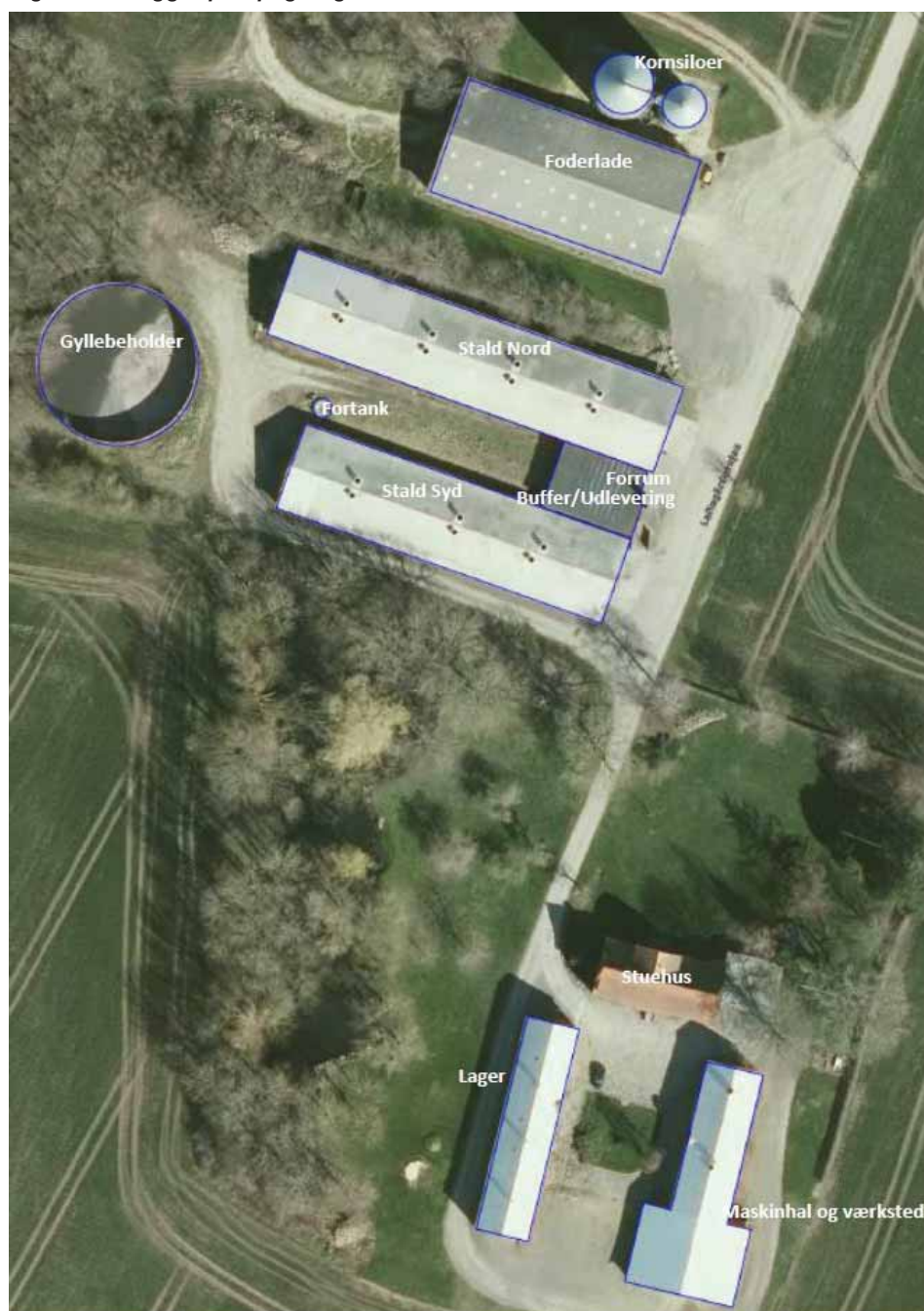
### Beskrivelse

Produktionen af slagtesvin på Spageregård ønskes godkendt efter den nye husdyrregulering. Der foretages ingen bygningsmæssige ændringer.

De to store stalde er indrettet med 50-75 % fast gulv. Udleveringsrummet, der også anvendes som buffersektion er indrettet med drænet gulv og spalter (33% / 67%). Staldafsnittene har alle undertryksventilation med tagafkast.

Placeringen af driftsbygningerne fremgår af figur 2.

Figur 6 Anlægget på Spageregård





Produktionsarealet er beregnet som det totale areal fratrukket arealer, hvor dyrene ikke kan opholde sig og afsætte gødning, som gange, inventar og foderautomater. Drivgange og udleveringsramper, hvor dyrene kun opholder sig kortvarigt, indgår heller ikke i produktionsarealet.

Udleveringsrummet er indregnet i produktionsarealet, da det anvendes til bufferstald i forbindelse med tømning og vask af en sektion. Staldens produktionsareal er indsat til 95%.

Beregningen af produktionsarealerne fremgår af bilag 1.

**Tabel 4 Staldtyper, dyrehold og produktionsareal i ansøgt drift**

Staldafsnit	Staldtype	Dyretype	Staldstørrelse* (m <sup>2</sup> )	Produktionsareal (m <sup>2</sup> )	Produktionsareal andel
Slagtesvine-stald Nord	Delvis spaltegulv, 50-75% fastgulv	Slagtesvin	932	762	82%
Slagtesvine-stald Syd	Delvis spaltegulv, 50-75% fastgulv	Slagtesvin	754	632	84%
Bufferstald	Drænet gulv + spalter (33%/67%)	Slagtesvin	125	119	95%
<b>I alt</b>			<b>1.811</b>	<b>1.513</b>	

**Tabel 5 Staldtyper, dyrehold og produktionsareal i nudrift og 8 års drift**

Staldafsnit		8 års drift		Tilladt nudrift	
	Staldafsnit, staldtype og dyretype	Staldstørrelse* (m <sup>2</sup> )	Produktionsareal (m <sup>2</sup> )	Staldstørrelse* (m <sup>2</sup> )	Produktionsareal (m <sup>2</sup> )
Slagtesvinestald Nord	Delvis spaltegulv, 50-75% fastgulv	932	762	932	762
Slagtesvinestald Syd	Delvis spaltegulv, 50-75% fastgulv	754	632	754	632
Bufferstald	Drænet gulv + spalter (33%/67%)	125	119	125	119
	<b>I alt</b>	<b>1.811</b>	<b>1.513</b>	<b>1.811</b>	<b>1.513</b>

\*Tal for staldstørrelse er angivet som indsendt i bilag til ansøgning. Disse afviger fra tal i den elektroniske ansøgning, men tallene i bilaget anses for mere præcise. Tallene for produktionsareal, som er det betydende i ansøgningen, er ens i bilaget og i den elektroniske ansøgning.

### **Kommunens vurdering**

Bornholms Regionskommune vurderer, at ansøger på tilfredsstillende vis har redegjort for produktionsarealet, og at produktionsareal samt dyretype angivet for eksisterende stalde er i overensstemmelse med lovlig nudrift.

Der gøres opmærksom på, at på arealer, hvor der kortvarigt er dyr, men som ikke medregnes som produktionsareal, skal der i henhold til husdyrgodkendelsesbekendtgørelsen foretages effektiv rengøring efter endt ophold. Dette gælder på Spageregård udleveringsområde/rampe og drivgange. Rengøring skal foretages senest 12 timer efter, at dyrene har forladt arealet (hvis dyrene dagligt har adgang på arealet, skal rengøring dog ske senest efter 4 timer).

## Vilkår

På baggrund af ovenstående er der stillet vilkår vedr. produktionsareal, stalddtype og dyretype. Der er endvidere stillet vilkår om, at staldene "nord" og "syd" skal være indrettet med 50-75% fast gulv som ammoniakreducerende teknologi.

## 4.2 Produktion, opbevaring og håndtering af husdyrgødning

### Beskrivelse

På Spageregård forefindes en eksisterende gyllebeholder med kapacitet på 3.000 m<sup>3</sup> samt en fortank på 17 m<sup>3</sup>. Beholderen er tilmeldt beholderkontrol. Der føres journal over spredning af gødning på markerne i form af mark- og gødningsplan.

**Tabel 6. Data om gyllebeholdere til rådighed for produktionen på Spageregård**

Lager	Kapacitet (m <sup>3</sup> )	Overfladeareal (m <sup>2</sup> )	Overdækning
Gyllebeholder	3.000	582	Teltoverdækning*
Fortank	17	8	Betonlæg
<b>I alt</b>	<b>3.017</b>	<b>590</b>	

\*) Ikke forudsætning for miljøgodkendelsen.

Udover Spageregård ejer ansøger Tjørnebygård, hvor der ligeledes er produktion af slagtesvin. På denne ejendom forefindes 2 gyllebeholdere samt en fortank med en samlet kapacitet på 3.167 m<sup>3</sup>. Disse beholdere indgår i den samlede opbevaringskapacitet, som således udgør i alt 6.184 m<sup>3</sup>.

Den samlede gødningsproduktion opgøres til 4.000 m<sup>3</sup> på Spageregård og 3.000 m<sup>3</sup> på Tjørnebygård, dvs. i alt 7.000 m<sup>3</sup> inkl. regnvand og vaskevand.

I henhold til husdyrgødningsbekendtgørelsen kræves opbevaringskapacitet til minimum 9 måneders gødningsproduktion. Med en samlet årlig gødningsproduktion på 4.000 m<sup>3</sup> på Spageregård kræves således en kapacitet på minimum 4.000 m<sup>3</sup> / 12 x 9 = 3.000 m<sup>3</sup>. Med en aktuel opbevaringskapacitet på 3.017 m<sup>3</sup> er kravet opfyldt. Tilsvarende er kravet for Tjørnebygård opfyldt.

Den samlede opbevaringskapacitet på de to ejendomme svarer til i alt 10,6 måneders opbevaringskapacitet.

Det skal bemærkes at opbevaringskapaciteten reelt er højere, idet kapaciteten i gyllekanalerne ikke er medregnet.

Gødningsproduktionen opgøres årligt i forbindelse med udarbejdelse af gødningsregnskabet.

### Kommunens vurdering

Det er regionskommunens vurdering, at der på tilfredsstillende vis er redegjort for opbevaringskapaciteten på Spageregård og sikret, at der kan opbevares op til 9 måneders gødningsproduktion på bedriften.

## Vilkår

På baggrund af ovenstående er der stillet vilkår vedr. opbevaring af husdyrgødning.

## 5 RESSOURCEFORBRUG

---

I dette afsnit beskrives og vurderes det nuværende og forventede årsforbrug samt håndteringen af ressourcerne foder, vand og energi m.m. Tiltag til fremme af ressourceudnyttelsen er desuden behandlet.

### 5.1 Foder og foderopbevaring

---

#### **Beskrivelse**

##### Fodertyper/-forbrug

Det årlige foderforbrug er på ca. 1.800 tons. Foderet er baseret på korn, soja samt vitaminer og mineraler. Foderet tildeles som vådfoder.

Foderplaner/foderstrategi revideres årligt eller efter behov for at sikre den mest optimale fodring. Foderforbruget registreres løbende og opgøres 4 gange årligt i forbindelse med udarbejdelse af effektivitetskontrol.

##### Foderopbevaring

Foder opbevares i foderlade og kornsiloer. Der foretages ingen ændringer i ansøgt drift.

##### BAT

Med den nye husdyrbruglov indførtes stipladsmodellen. I stipladsmodellen inddrages den nyeste faglige viden om ammoniakfordampning (emission) fra gødningsoverfladerne, da ammoniakemissionen i højere grad afhænger af produktionsarealets størrelse end af det årligt producerede antal dyr. Dermed er ammoniakemissionen fra en stald relativt konstant uanset produktivitetssving. Stipladsmodellen anvendes både i forhold til fast og flydende gødning, og også lugtemissionerne fastsættes med udgangspunkt i overfladearealerne. Der indgår tillige en model for emissioner fra gødningslagre baseret på beholderens overfladeareal.

Emissionsfaktorer, der tidligere blev beregnet med udgangspunkt i antallet af dyr og dyrenes vægt eller ydelse, bliver i stipladsmodellen i stedet for fastsat som en emission pr. m<sup>2</sup> produktionsareal pr. år for forskellige staldtyper, dyretyper og evt. miljøteknologi samt for overfladeareal og gødningstype for opbevaringsanlæg til husdyrgødning. Dermed er den fodringsmæssige styring allerede indarbejdet i husdyrbrugloven, hvorfor dette ikke vil blive gennemgået yderligere.

#### **Kommunens vurdering**

Bornholms Regionskommune vurderer, at foderhåndtering som beskrevet ikke vil give anledning til en væsentlig miljøpåvirkning.

#### **Vilkår**

På baggrund af ovenstående er der ikke stillet vilkår vedr. foder og foderopbevaring.

### 5.2 Vand

---

#### **Beskrivelse**

Ejendommens vandforsyning til produktionen er fra egen boring, mens stuehuset forsynes fra alment vandværk.

Forbruget af vand vil ligge inden for den gængse norm. Der forventes ingen ændringer i forhold til nudrift. Grisenes drikkevand udgør den væsentligste del af vandforbruget.

Vandinstallationerne efterses løbende for at hindre unødigt spild.

##### Vandbesparende foranstaltninger (BAT):



Ejendommens vandforbrug går primært til drikkevand og her vil en besparelse være i modstrid med dyrevelfærden. BAT ifølge referencedokumentet for bedste tilgængelige teknikker (BREF) er anvendelse højtryksrensning til vask af stalde, og valg af udstyr, der er tilpasset den aktuelle dyretype, placering af drikkenipler er placeret over trug. De valgte tiltag på ejendommen opfylder derfor BAT for vandforbrug.

### ***Kommunens vurdering***

Bornholms Regionskommune vurderer, at husdyrbruget med de beskrevne tiltag lever op til BAT i forhold til god effektiv vandudnyttelse. Bornholms Regionskommune vurderer, at der ikke vil være en væsentlig påvirkning af omgivelserne ved den beskrevne vandanvendelse.

### ***Vilkår***

På baggrund af ovenstående er der ikke stillet vilkår vedr. vandforbrug på ejendommen.

## **5.3 Energi**

---

### ***Beskrivelse***

Der anvendes energi til belysning, ventilation, foderfremstilling og udfordring samt pumpning af gylle.

Det årlige elforbrug ligger indenfor den gængse norm. Elforbruget opgøres en gang årligt.

Ventilation udgør den væsentligste energipost. Anlægget rengøres og efterses inden indsættelse af et nyt hold grise for at sikre et minimalt energiforbrug og optimal ydelse. Ventilatorer udskiftes jævnlige efter behov og der vælges her energieffektive typer.

### **Energibesparende foranstaltninger (BAT)**

BAT er ifølge referencedokumentet for bedste tilgængelige teknikker (BREF) etablering af lavenergibelysning, eftersyn og rengøring af ventilatorer, temperaturstyring og brug af varmepumpe. De valgte tiltag på ejendommen opfylder derfor BAT for elforbrug.

### ***Kommunens vurdering***

Bornholms Regionskommune vurderer, at husdyrbruget med de beskrevne tiltag lever op til BAT i forhold til effektiv energiudnyttelse.

Bornholms Regionskommune vurderer, at der ikke vil være en væsentlig påvirkning af omgivelserne ved den beskrevne energianvendelse.

### ***Vilkår***

På baggrund af ovenstående er der ikke stillet vilkår vedr. energi.

## **5.4 Diverse hjælpestoffer**

---

### ***Beskrivelse***

Der opbevares olieprodukter på Spageregård.

Diesellole opbevares i en tank på 1.800 liter, som er placeret i maskinhallen på fast støbt bund uden afløb.

Kemikalier og pesticider opbevares i aflåst kemikalierum placeret ved gavlen på den sydlige slagtesvinestald.

Rengørings- og desinfektionsmidler opbevares på lager ved forrum.

Veterinærmedicin anvendes efter anvisning fra dyrlæge. Medicin opbevares ved kontoret.

### **Kommunens vurdering**

For at beskytte jord og grundvand stiller Bornholms Regionskommune vilkår om opbevaring af olieprodukter. Ud fra den beskrevne håndtering og det beskudne forbrug af de nævnte hjælpestoffer vurderer kommunen, at der ved overholdelse af vilkåret og de generelle regler for brug og opbevaring ikke vil være væsentlig risiko for forurening forårsaget af anvendelsen.

### **Vilkår**

På baggrund af ovenstående er der stillet vilkår vedr. oplag af olieprodukter.

---

## 6 RESTSTOFFER

---

I dette kapitel beskrives og vurderes de forventede reststoffer fra produktionen i form af spildevand og affald.

### 6.1 Spildevand - herunder restvand og tagvand

---

#### **Beskrivelse**

Al vand fra rengøring af stalde ledes til gyllebeholder. Vand fra vask af stald samt drikkevandsspild er indregnet i normen for gødningsproduktionen.

Der er toilet og bad i forbindelse med forrum. Spildevandet herfra ledes til septiktank.

Tagvand og overfladevand ledes til grøft. Bygningerne er forsynet med tagrender. Tagvand ledes via sandfang og videre til sø syd for staldene.

#### **Kommunens vurdering**

Spildevand fra rengøring af stalde og lignende skal ledes til samletank eller gyllesystem og skal anvendes i henhold til reglerne i bekendtgørelse om erhvervsmæssigt dyrehold, husdyrgødning, ensilage m.v.

Bornholms Regionskommune vurderer, at den beskrevne spildevandshåndtering ikke vil medføre væsentlig miljøpåvirkning.

Bornholms Regionskommune bemærker, at hvis der foretages ændringer i afløbsforholdene for tag- og overfladevand, skal der indhentes accept fra spildevandsmyndigheden.

Bornholms Regionskommune vurderer, at husdyrbruget med de beskrevne tiltag lever op til BAT i forhold til emissioner fra spildevand.

#### **Vilkår**

På baggrund af ovenstående er der ikke stillet vilkår vedr. produktion og håndtering af spildevand.

### 6.2 Affald

---

#### **Beskrivelse**

Alt affald bortskaffes efter BOFA's affaldsregulativ. Medicinrester samt olie- og kemikalieaffald bortskaffes efter anvisning på etiket/produktblad.

Døde dyr afhentes til destruktion af DAKA Denmark A/S, Buldregårdsvej 2, 3700 Rønne. Dødeligheden ligger på ca. 3,5 % med et maks. på 4,5 %. Opbevaring og bortskaffelse af døde dyr følger reglerne i bekendtgørelsen om opbevaring af døde produktionsdyr.

### ***Kommunens vurdering***

Det forudsættes, at alle typer affald på ejendommen håndteres efter de til enhver tid gældende regler samt, at bortskaffelsen sker i overensstemmelse med det kommunale affaldsregulativ for erhvervsaffald. I regulativet står bestemmelser om opbevaring og bortskaffelse af diverse typer af affald, herunder olieaffald, medicinrester og kanyler.

Opbevaring og bortskaffelse af døde dyr skal følge reglerne i bekendtgørelsen om opbevaring af døde produktionsdyr.

Dokumentation for bortskaffelse af affald kan foreligge i form af f.eks. kvitteringer og fakturaer fra godkendt vognmand.

Bornholms Regionskommune vurderer, at overholdes vilkårene vedr. affald, vil affaldshåndteringen på Spageregård ikke medføre gener for omkringboende. Den beskrevne affaldsopbevaring, -håndtering og -bortskaffelse vurderes ikke at have væsentlig virkning på omgivelserne.

### ***Vilkår***

På baggrund af ovenstående er der stillet vilkår om, at bygningernes omgivelser skal holdes fri for affald og om bortskaffelse og dokumentation for aflevering.

## 7 GENER FRA HUSDYRBRUGET

I dette afsnit beskrives og vurderes de mulige gener for husdyrbrugets omgivelser ved forekomst af lugt, støj, støv, lys, skadedyr og transporter forårsaget af virksomhedens aktiviteter.











### 7.1 Lugt

#### Beskrivelse

Idet der ikke foretages ændringer i staldene, vil der ikke ske ændringer i lugtemissionen fra anlægget i ansøgt drift.

I ansøgningskemaet er der foretaget beregninger, der viser, at lugtgenekriteriet er overholdt til byzone, samlet bebyggelse og til nærmeste enkelt boliger, se nedenstående **Fejl! Et bogmærke kan ikke henvise til sig selv..**

Tabel 7 Resultat af lugtberegning for ansøgt drift fra husdyrgodkendelse.dk (skema nr. 220071)

Bebyggelse	Kumulation	Model	Ukorrigeret geneafstand (m)	Korrigeret geneafstand (m)	Vægtet gennemsnitsafstand (m)	Genekriterie overholdt
 Hovedgårdsvejen 1	0	FMK	145,5	145,5	840,2	Ja
 Loftsgårdsvejen 2	0	NY	156,9	156,9	199,5	Ja
 Sosevejen 3	0	NY	156,9	156,9	538,6	Ja
 Sosevejen 6	0	FMK	145,5	145,5	612,5	Ja
 Kølleregård	0	NY	350,1	350,1	2783,7	Ja
 Lokalplan	0	NY	350,1	350,1	4625	Ja
 Lobbæk	0	NY	476,6	476,6	969	Ja
 Lobbæk, Høllisen	0	NY	476,6	476,6	720,3	Ja
 Nylars	0	NY	476,6	476,6	1050,9	Ja
 Sommerhusområde Arnager	0	NY	476,6	476,6	2831,4	Ja

Nærmeste byzone er ved Lobbæk. Afstanden fra lugtcentrum til byzonegrænsen skal være minimum ca. 477 m, og den beregnede afstand fra lugtcentrum er ca. 720 m.

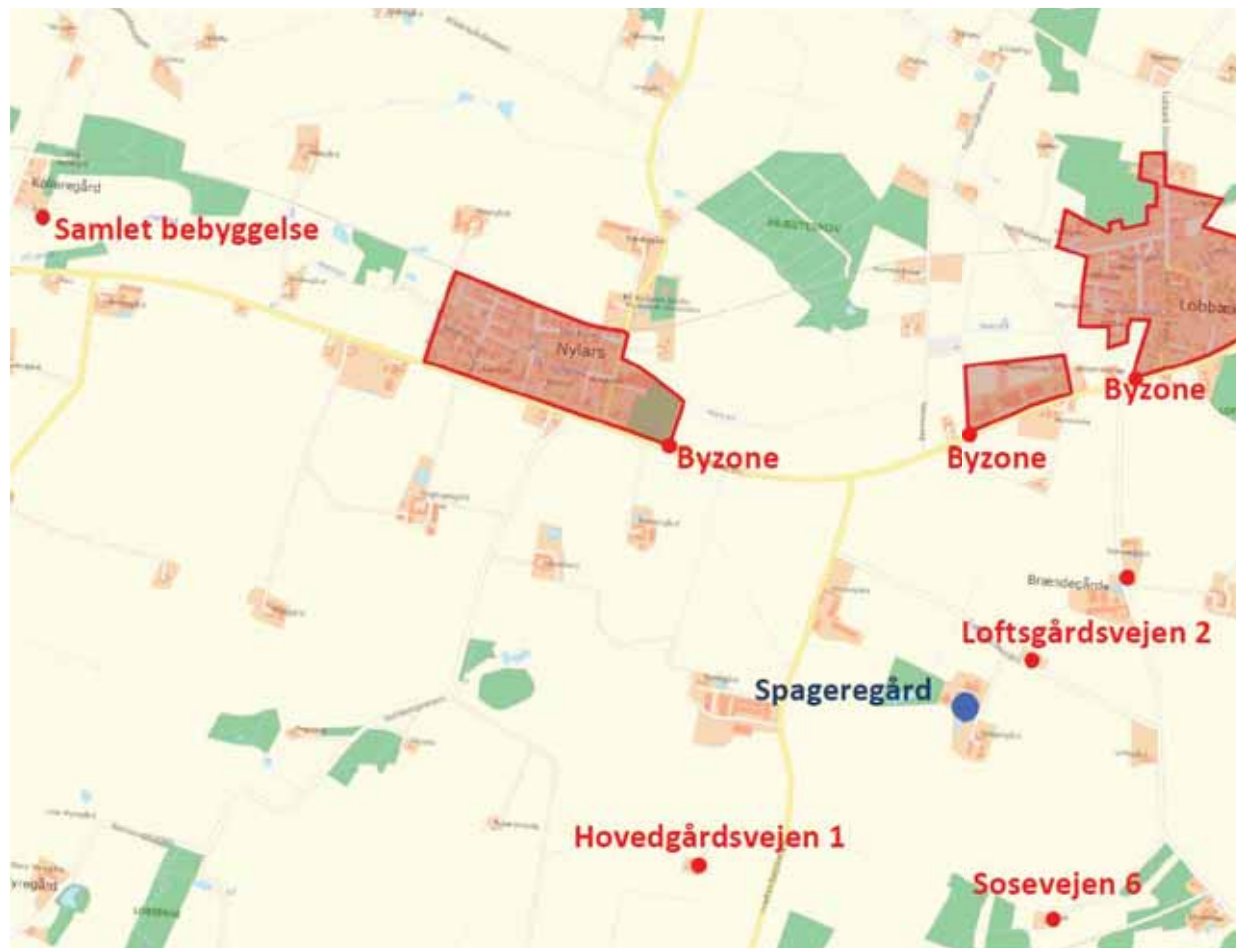
Nærmeste bolig i samlet bebyggelse i landzone som er en ejendom uden landbrugspligt og ikke ejet af ansøger, er ved Kølleregård (Vellensbyvejen). Afstanden fra lugtcentrum til nærmeste bolig i området skal være minimum 350 m, og den beregnede afstand fra lugtcentrum til beboelsen Vellensbyvejen 12 er ca. 2.783 m.

Enkeltbeboelser er ejendomme uden landbrugspligt og som ikke ejes af ansøger. Nærmeste enkeltbeboelser er Loftsgårdsvejen 2. Lugtgenekravet er opfyldt til enkeltbeboelsen. Afstanden fra lugtcentrum til nærmeste

enkeltbeboelse skal være minimum ca. 156 m og den beregnede afstand fra lugtcentrum er 199 m. Den gennemsnitlige afstand er således længere end minimumsafstanden (geneafstanden) og lugtgenekravet er dermed opfyldt.

Der er ikke placeret andre husdyrbrug indenfor 100 m fra enkeltbeboelserne og 300 m fra byzone eller samlet bebyggelse og der skal derfor ikke indregnes en kumulativ effekt.

**Figur 7. Beliggenhed af de nærmeste enkeltboliger, samlet bebyggelse og byzone.**



Ansøger oplyser, at svineri i stierne søges elimineret ved optimal styring af ventilationsanlæg og brug af overbrusningsanlæg. Hvis der forekommer svineri i stier med fast gulv, skrubes de rene med henblik på at sikre lavest mulige ammoniak- og lugtmission.

### **Kommunens vurderinger**

Geneafstanden måles fra et vægtet lugtcentrum på husdyrbruget (typisk centrum af staldanlægget) og til nærmeste punkt hos naboen eller på zonegrænsen.

Som det fremgår af tabel 7 overholder den ansøgte produktion lovens minimumskrav til lugtgeneafstande i forhold til de angivne områdetyper. Kommunen vurderer på baggrund af ovenstående, at lugt fra staldene ikke vil give væsentlige gener for naboerne.

Kommunen vurderer dog, at hvis der skulle opstå væsentlige lugtgener hos naboer, som ikke kunne forudses på baggrund af lugtgenekriterierne, skal der være mulighed for at løse problemet, og der er stillet vilkår herom.

### **Vilkår**

På baggrund af ovenstående er der stillet vilkår om at holde god staldhygiejne i tilfælde af væsentlige lugtgener.

## 7.2 Støj og rystelser

---

### **Beskrivelse**

Vedvarende støj kan forekomme fra ventilationsanlægget. Regelmæssig kontrol, rengøring og vedligeholdelse af ventilatorerne mindsker unødigt støj.

Periodisk støj kan forekomme ved pumpning af gylle samt ved transport til og fra ejendommen.

Transport med køretøjer til og fra ejendommen vil kunne give anledning til kortvarige støjgener. Dette vil være den primære støjkilde for naboer. Støj fra transport forekommer kun få gange dagligt og i korte perioder hovedsageligt inden for normal arbejdstid.

Der sker ingen ændring i ansøgt drift i forhold til nudrift.

### **Kommunens vurdering**

Bornholms Regionskommune forudsætter, at anlægget på Spageregård overholder Miljøstyrelsens vejledende støjgrænser. Støjkvilkårene omfatter al støj fra landbrugsdrift på ejendommens bygningsparcel, men ikke støj fra f.eks. markdriften.

Det vurderes, at støj fra ejendommen ikke er eller forventes at blive et problem for de omkringboende og forbi-passerende. Der vil dog kunne forekomme støj fra transport. Trafikken til og fra Spageregård går ad Loftsgårdsvejen og videre til Sosevejen eller Hovedgårdsvejen og forekommer primært inden for normal arbejdstid.

Der er ikke foretaget støjberegninger, idet de nærmeste nabobeboelser ligger så langt fra ejendommen, at der ikke vurderes at kunne opstå væsentlige støjgener, når de stillede vilkår overholdes.

Produktionen forventes ikke at give anledning til rystelser, som kan være til gene for omgivelserne.

### **Vilkår**

På baggrund af ovenstående er der stillet vilkår vedr. støjgrænser og eventuel måling af støjniveauet. Der er ikke stillet vilkår vedr. rystelser.

## 7.3 Støv

---

### **Beskrivelse**

Støv kan primært forekomme ved levering af foder, formaling af korn og håndtering af strøelse. Det vurderes, at støv fra husdyrbruget ikke vil være til gene for naboer.

Der sker ingen ændring i forhold til nuværende drift.

### **Kommunens vurdering**

Bornholms Regionskommune vurderer, at der ikke vil forekomme væsentlig støvudvikling i forbindelse med produktionen. Egentlig risiko for støvgener i forbindelse med produktionen vurderes kun at forekomme ved kørsel omkring ejendommens bygninger i tørre perioder, og det vurderes således generelt, at støv kun vil give anledning til meget lokal støvudvikling.

Der stilles dog et vilkår om støvgener, så alle aktiviteter på ejendommen herunder transport kan planlægges således, at omgivelserne påvirkes mindst muligt.

### **Vilkår**

På baggrund af ovenstående er der stillet vilkår vedr. støvgener.

## **7.4 Lys**

---

### **Beskrivelse**

I staldene vil der være lys i op til 8 timer pr. dag. Lyset vil være tændt i forbindelse med tilsyn og fodring samt i det nødvendige tidsrum for at sikre den lovpligtige lysmængde til dyrene i min. 8 timer pr. dag.

Der er udendørs lys ved forrum, foderlade og udleveringsrum.

### **Kommunens vurdering**

Bornholms Regionskommune vurderer, at den beskrevne anvendelse af lys i og omkring staldene ikke vil medføre gener for omkringboende eller forbipasserende pga. afstanden. For at sikre, at eventuelle gener for omkringboende begrænses, stilles der dog vilkår vedrørende lysgener.

### **Vilkår**

På baggrund af ovenstående er der stillet vilkår vedr. lys.

## **7.5 Fluer og skadedyr**

---

### **Beskrivelse**

Der tilstræbes på ejendommen en god orden, staldhygiejne og gødningshåndtering, så risikoen for gener foranlediget af fluer, rotter og mus forebygges og begrænses.

Generelt vil ejendommen blive renholdt, herunder vil foderspild, gammelt foder og frasorteret foder blive fjernet fra foderkrybber, foder gange, lagre osv. Endvidere vil der blive foretaget rengøring ved højtryksrensning.

Vegetation langs fodmurene på driftsbygningerne fjernes. Huller og rørgennemføringer repareres med net og beton. Døre og porte holdes lukkede. De generelle retningslinjer for bekæmpelse af skadedyr i henhold til statens skadedyrsbekæmpelse følges.

Der foretages faste rutiner vedrørende fluebekæmpelse. Ved behov kan der anvendes kemisk fluebekæmpelse.

I relation til rottebekæmpelse anmeldes disse til BRK.

### **Kommunens vurdering**

Bornholms Regionskommune vurderer, at der på tilfredsstillende vis er redegjort for, hvorledes forekomst af fluer og rotter m.m. vil blive forebygget og eventuelt bekæmpet, således at gener heraf undgås. Endvidere er det kommunens vurdering, at følges vilkårene i denne tilladelse, burde der ikke opstå væsentlige fluegener eller problemer med rotter. For at sikre at eventuelle gener for omkringboende begrænses, stilles der dog vilkår vedrørende skadedyrsbekæmpelse.

## Vilkår

På baggrund af ovenstående er der stillet vilkår vedr. fluebekæmpelse og rottesikring.

## 7.6 Transport

### Beskrivelse

Der er transport til og fra Spageregård i form af levering af foder og dyr til ejendommen, afhentning af dyr til slagteri og til destruktion samt transport af gylle til udbringning.

Til- og frakørsel til ejendommen foregår udelukkende via privatvejen, som grænser op til Loftsgårdsvejen.

Transport vil primært foregå inden for normal arbejdstid.

Opgørelse af transporter på Spageregård kan ses i **Fejl! Et bogmærke kan ikke henvise til sig selv.** herunder.

**Tabel 8 Opgørelse af forventede antal årlige transporter til og fra Spageregård.**

Type transport	Transport ansøgt drift antal læs/år
Dyr til ejendommen	24
Dyr fra ejendommen	40
Afhentning af døde dyr til DAKA	104
Foder	78
Strøelse	2
Gylle	150
Øvrige	4
<b>Total</b>	<b>402</b>

### Kommunens vurdering

Det er kommunens vurdering, at ind- og udkørsel til husdyrbruget til og fra Spageregård, som sker ad egen privatvej og primært inden for normal arbejdstid, kan ske uden at give anledning til gener for omkringboende. Selve belastningen af det lokale vejnet reguleres af den relevante vejlovgivning, mens færdsel på offentlig vej reguleres af færdselsloven og håndhæves af politiet. Der er ikke stillet vilkår i forhold til transport.

## Vilkår

På baggrund af ovenstående er der ikke stillet vilkår vedr. transport.



## 8 AMMONIAKTAB OG NATURPÅVIRKNING

I dette afsnit beskrives ammoniakemissionen fra husdyrbruget og opfyldelsen af BAT-krav, og det vurderes, i hvor høj grad ammoniakemissionen påvirker beskyttet natur og sårbare arter.

### 8.1 Ammoniakemission og BAT-krav

#### Beskrivelse

I ansøgningskemaet er der foretaget beregninger af ammoniakemissionen fra staldanlæg og lagre i nudrift/8-årsdrift og ansøgt drift. For hvert staldafsnit er ammoniakemissionen beregnet ved at gange størrelsen af produktionsarealet med emissionsfaktoren for den pågældende dyretype og staldsystem. Tilsvarende beregnes emissionen fra gylleopbevaring ved at gange det ansøgte overfladeareal for gyllebeholdere med en emissionsfaktor for typen af gødning.

Idet der ikke foretages ændringer i staldene og dermed i produktionsarealet, er der tilsvarende ingen ændring i ammoniakemissionen fra staldene i ansøgt drift.

**Tabel 9. Opgørelse af ammoniakemissionen fra stalde og lagre på Spageregård før og efter ændringerne**

Ammoniakemission fra husdyranlægget (kg NH <sub>3</sub> -N/år)				
Drift	Staldafsnit	Lagre	I alt	Meremission efter udvidelse
Ansøgt drift	2.225,3	118,1	2.343,4	- 116,4 kg NH <sub>3</sub> -N/år
Lovlig nudrift	2.225,3	234,5	2.459,8	-
8-års drift	2.225,3	234,5	2.459,8	-

Den maksimale emission ved anvendelse af BAT beregnes for hvert staldafsnit for sig ud fra de enkelte produktionsarealers størrelse i m<sup>2</sup> og emissionsfaktoren for den pågældende dyretype og staldsystemtype. Der sondres mellem nye (og renoverede) stalde, hvor kravet beregnes ud fra ét sæt emissionsfaktorer, og eksisterende stalde, hvor kravet beregnes ud fra et andet sæt faktorer eller ud fra vilkår i tidligere godkendelser om eksisterende teknologi.

Idet ansøgningen omfatter produktion i eksisterende staldafsnit, som ikke renoveres eller ændres, og der er ikke tidligere fastsat krav til BAT for produktionen på Spageregård, er BAT kravet sat som eksisterende stald.

For gyllebeholder og fortank beregnes BAT tilsvarende ud fra eksisterende opbevaringsanlæg.

Samlet BAT-krav inkl. krav til gødningslagre er opgjort i tabel 10

**Table 10. Vejledende BAT-krav ved ansøgt drift**

Staldafsnit	Dyretype Staldsystem/gødningstype	Forudsætning	Produktionsareal (m <sup>2</sup> )	BAT-krav/m <sup>2</sup> (kg NH <sub>3</sub> -N)	BAT-krav (kg NH <sub>3</sub> -N)
Slagtesvinestald Nord	Slagtesvin, 50-75 % fast gulv	Eksisterende stald	762	1,40	1.066,8
Slagtesvinestald Syd	Slagtesvin, 50-75 % fast gulv	Eksisterende stald	632	1,40	884,8
Bufferstald	Slagtesvin, drænet gulv + spalter (33%/66%)	Eksisterende stald	119	2,30	273,7
Gyllebeholder	Flydende gødning	Eksisterende gødnings- opbevaringsanlæg	582	0,40	232,8
Fortank	Flydende gødning	Eksisterende gødnings- opbevaringsanlæg	8	0,40	3,2
I alt			<b>1.513 + 590</b>		<b>2.225 + 236 = 2.461</b>

BAT-krav beregnet til 2.461 kg NH<sub>3</sub>-N pr. år, mens den beregnede faktiske emission på 2.460 kg NH<sub>3</sub>-N pr. år. Differencen skyldes, at fortanken er overdækket med et betonlåg. Overdækningen betyder, at ammoniakemissionen fra fortank reduceres med 50%.

### **Kommunens vurdering**

Idet der er tale om et husdyrbrug med en ammoniakemission på mere end 750 kg NH<sub>3</sub>-N pr år, skal emissionen reduceres til et niveau svarende til emissionen ved anvendelse af den bedste tilgængelige teknik (BAT).

BAT-krav for de eksisterende stalde er ikke fastsat i tidligere godkendelser.

Den ansøgte produktion medfører en uændret emission i forhold til det beregnede BAT-krav. Det ansøgte husdyrbrug overholder således det vejledende BAT-niveau.

### **Vilkår**

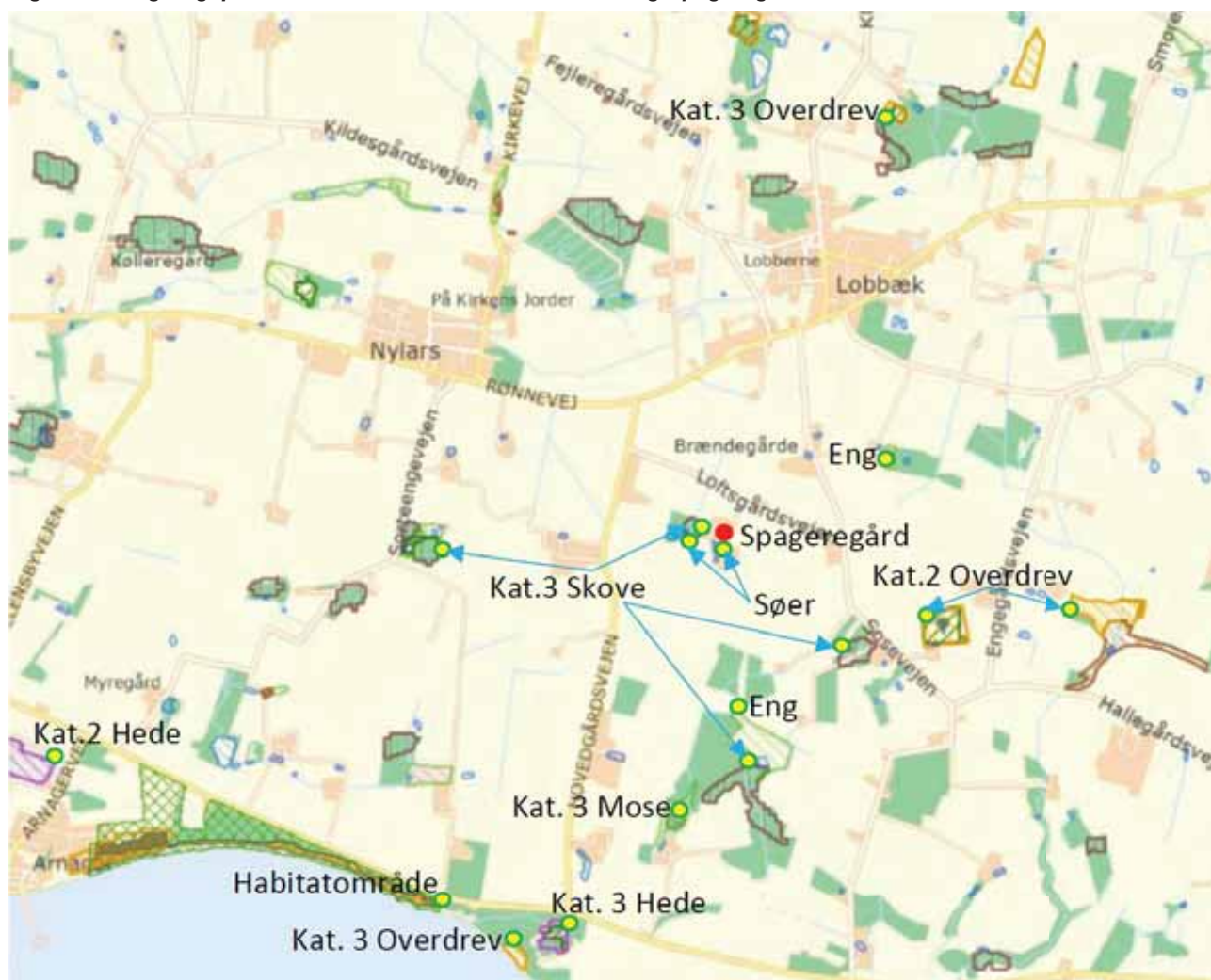
På baggrund af ovenstående er der stillet vilkår vedr. ammoniak omkring, at stalde "nord" og "syd" skal være indrette med 50-75% fastgulv, og fortank overdækket med henholdsvis betonlåg.

## 8.2 Ammoniakdeposition til naturområder

### Beskrivelse

Ammoniakemissionen fra den ansøgte produktion på Spageregård bevirker, at omkringliggende arealer vil blive påvirket med nedfald af ammoniak. I ansøgningsystemet er der foretaget beregning af denne ammoniakdeposition til beskyttede naturområder og potentielt ammoniakfølsomme skove samt beskyttede søer i området. Beliggenheden af beregningspunkterne tættest på anlægget fremgår af kortet på figur 8.

Figur 8. Beregningspunkter for ammoniak i området omkring Spageregård.



Resultatet af beregningen af ammoniakdeposition i de angivne punkter i ansøgt drift kan ses i tabel 11.

Tabellen viser de beregnede værdier for den totale ammoniakdeposition fra husdyrbrugets stalde og lagre, og for merdepositionen, der er den ekstra ammoniakdeposition, som den ansøgte produktion forårsager i forhold til henholdsvis nudrift og driften 8 år før ansøgningsstidspunktet (8-års-driften).

**Tabel 11. Beregningspunkter for ammoniak i området omkring Spageregård.**

Naturtyper	Målepunkt	Totaldeposition (kg NH <sub>3</sub> -N/år)	Merdeposition Nudrift (kg NH <sub>3</sub> -N/år)	Merdeposition 8-års drift (kg NH <sub>3</sub> -N/år)
Kategori 1-natur	Habitatnatur	0,0	0,0	0,0
Kategori 2-natur	Overdrev SØ	0,1	0,0	0,0
	Overdrev SØ	0,1	0,0	0,0
	Hede SV	0,0	0,0	0,0
Kategori 3-natur	Overdrev N	0,0	0,0	0,0
	Overdrev S	0,0	0,0	0,0
	Hede S	0,0	0,0	0,0
	Mose S	0,0	0,0	0,0
	Skove, gl. skovjordbund V	18,1	0,0	0,0
	Skove, gl. skovjordbund SØ	0,2	0,0	0,0
	Skove, gl. skovjordbund V	0,1	0,0	0,0
	Skove, gl. skovjordbund S	0,1	0,0	0,0
	Skov tilgroet lysåben	0,2	0,0	0,0
Anden natur	Eng Ø	0,2	0,0	0,0
	Eng S	0,1	0,0	0,0
	Sø S	4,9	0,0	0,0
	Sø S	22,1	0,0	0,0
	Sø V	4,2	0,0	0,0
	Sø V	0,3	0,0	0,0

### **Kommunens vurdering**

De ammoniakfølsomme naturområder opdeles i kategori 1-natur, kategori 2-natur og kategori 3-natur. Beskyttelsesniveauet for kategori 1-natur og kategori 2-natur omfatter en forbudszone på 10 m, hvor der ikke må etableres, udvides eller foretages ændringer af stalde eller gødningsopbevaringsanlæg, samt krav til den tilladte totaldeposition. Beskyttelsesniveauet for kategori 3-natur kan efter en konkret vurdering være et krav om en maksimal merdeposition. Kravene er fastsat i husdyrgodkendelsesbekendtgørelsen og er gengivet i boksen nedenfor.

Totaldepositionen er den ammoniakdeposition, som stammer fra husdyrbrugets stalde og lagre - både fra den eksisterende og den ansøgte drift. Merdepositionen er den ekstra ammoniakdeposition, som den ansøgte drift

forårsager. Merdepositionen skal beregnes ud fra alle etableringer, udvidelser eller ændringer foretaget siden 2007 (8-års driften).

#### **Kategorisering og beskyttelsesniveau for naturtyper**

##### **Kategori 1-natur**

Ammoniakfølsomme naturtyper i Natura 2000-områder, hvor et enkelt husdyrbrug maksimalt må totalbelaste med 0,2-0,7 kg N/ha/år afhængigt af beliggenheden af andre husdyrbrug i nærheden\*.

##### **Kategori 2-natur**

Nærmere bestemte ammoniakfølsomme naturtyper uden for Natura 2000-områder: højmoser, lobeliesøer, heder større end 10 ha og overdrev større end 2,5 ha. Et husdyrbrug må totalbelaste med maksimalt 1,0 kg N/ha/år.

##### **Kategori 3-natur**

Anden ammoniakfølsom natur (moser samt mindre heder og overdrev) og ammoniakfølsomme skove. Ved disse naturtyper kan kommunen ud fra en konkret vurdering stille krav om en maksimal merdeposition på 1,0 kg N/ha/år.

*\*0,2 kg N/ha/år ved > 1 husdyrbrug; 0,4 kg N/ha/år ved 1 husdyrbrug og 0,7 kg N/ha/år ved 0 husdyrbrug.*

#### Kategori 1-natur

Der er ca. 1.902 m fra Spageregård til nærmeste Natura 2000-område og ca. 1.921 m til nærmeste kategori 1-natur. Nærmeste Natura 2000-område er nr. N187 Kystskrænter ved Arnager Bugt. Depositionen på området fra Spageregård er beregnet til 0,0 kg N/ha/år i totaldeposition. Det fastsatte krav til maksimal deposition af ammoniak er derfor overholdt.

#### Kategori 2-natur

Kravet til maksimal totaldeposition til kategori 2-natur er 1 kg N/ha/år. Nærmeste kategori 2-naturareal er et overdrev beliggende ca. 881 m sydøst for Spageregård, hvortil der beregnes en totaldeposition fra Spageregård på 0,1 kg N/ha/år. Det fastsatte krav til maksimal deposition af ammoniak til kategori 2-natur er derfor overholdt.

#### Kategori 3-natur

For kategori 3-naturtyper skal kommunen foretage en konkret vurdering og kan på den baggrund i særlige tilfælde fastsætte vilkår med henblik på opfyldelse af krav om maksimal merdeposition af ammoniak. Ved særlige tilfælde forstås en væsentlig miljøpåvirkning af særlige regionale eller lokale beskyttelsesinteresser. Kravet må dog ikke være under en maksimal merdeposition på 1,0 kg N/ha/år.

Idet der ikke foretages nogen ændringer af produktionen sker der ingen merdeposition til de omkringliggende naturområder. Det fastsatte krav i forhold til kategori 3 natur er dermed overholdt.

Nærmeste kategori 3 overdrev, -hede eller -mose, som ikke er kategori 2-natur, er en mose beliggende ca. 1.158 m syd for Spageregård.

Der er 4 potentielt ammoniakfølsomme skove beliggende indenfor 1.000 m af Spageregård. Det ene skovområde er beliggende umiddelbart vest for bygningerne.

Anden natur

Der er placeret 2 enge indenfor 1.000 m af Spageregård.

Der er i alt 16 små søer og vandhuller indenfor ca. 1.000 m fra ejendommen. Den nærmeste sø er placeret ca. 10 m syd for staldanlægget. Der er beregnet ammoniakdeposition til de nærmest beliggende søer.

Der er herudover ingen beskyttede naturområder inden for en radius af 1.000 m fra ejendommen.

### Påvirkning af Natura 2000-områder

Spageregård er beliggende ca. 1,9 km fra nærmeste Natura 2000-område N187 Kystskrænter ved Arnager Bugt. Som det ses af tabellen er ammoniakpåvirkningen til natur i placeret i Natura 2000-området beregnet til 0,0 kg N/ha/år.

### Påvirkning af arter med særlige beskyttelseskrav (bilag IV-arter)

Der er tidligere under Bornholms Amt i årene 1996, 1997, 1998 og 1999 registreret Bilag IV-arten løvfrø i en sø beliggende ca. 660 m vest for Spageregård. Bornholms Regionskommune har ikke kendskab til, om der stadig forekommer løvfrø i søerne.

Generelt kan arter omfattet af Bilag IV som padder, markfirben og flagermus have levested, fødesøgningsområde eller sporadisk opholdssted på arealerne omkring husdyrbrugets anlæg. Bornholms Regionskommune har ikke kendskab til registreret forekomst af andre Bilag IV-arter i området.

Søen ved Spageregård er som beskrevet tidligere en næringsrig sø, og Bornholms Regionskommune vurderer, at merdepositionen fra den ansøgte produktion på Spageregård ikke vil kunne medføre en væsentlig ændring i søens tilstand. Det vurderes på den baggrund, at den ansøgte produktion dermed heller ikke påvirker eventuelt forekommende løvfrøer og andre Bilag IV-arter eller deres leveområder og potentielle leveområder væsentligt.

Det fremgår af tabel 11, at merdepositionen af ammoniak til søen fra Spageregård er beregnet til 0,0 kg N/ha/år. Søer beliggende tættere på Spageregård kan potentielt udgøre levesteder for padder. Det vurderes som omtalt ovenfor, at der ikke sker nogen væsentlig påvirkning af søerne og dermed heller ikke af deres potentiale som levested for paddearter. Overdrevet kan potentielt udgøre et levested for markfirben med de mange klippepartier og varierede variation. Det vurderes, at overdrevet ikke påvirkes på en måde, så dets potentiale som levested for markfirben forringes.

Det vurderes på den baggrund, at den ansøgte produktion ikke påvirker eventuelt forekommende løvfrøer og andre Bilag IV-arter eller deres leveområder og potentielle leveområder væsentligt.

### **Vilkår**

På baggrund af ovenstående er der ikke stillet vilkår vedr. ammoniakdeposition til naturarealer.

## 9 MULIGE DRIFTSFORSTYRRELSER OG UHELD

---

I dette afsnit beskrives mulige uheld, der kan føre til væsentlig forøget forurening af luft, jord, overflade- og grundvand samt skade på mennesker, dyr og planter i forhold til normal drift. Desuden beskrives foranstaltninger til begrænsning af risici.

### **Beskrivelse**

De mulige risici centrerer sig om forurening af grund- eller overfladevand med pesticider, gylle, veterinærmedicin, olie/diesel.

Mulige uheld med pesticider: Der er risiko for, at pesticider utilsigtet kan komme i overfladevand eller grundvand ved spild, lækage på sprøjte eller emballage, eller ved uheld ved transport.

Mulige uheld med gylleudslip: Der er risiko for udslip af gylle i forbindelse med pumpning af gylle til gylleholder eller ved omlastning til gyllevogn. F.eks. hvis pumpen utilsigtet fortsætter/starter med at pumpe gylle ved overpumpning.

Ved færdselsuheld med gyllevogn kan der opstå lækage. Ligeledes kan der opstå lækage fra gyllebeholder, hvis gyllebeholderen bliver påkørt.

Endelig er der risiko for gylleudslip, hvis beholderen tæres eller af anden grund ikke er tæt.



Mulige uheld med dieselolie: Lækage på tank og/eller punktforurening hvor påfyldning finder sted.

Mulige uheld med rengøringsmidler: Der kan anvendes rengøringsmidler og der anvendes desinfektionsmidler i forbindelse med vask af stalde. Det er vigtigt at håndtere eventuelle rengøringsmidler og desinfektionsmidler korrekt.

Mulige uheld med veterinær medicin: Der er risiko for punktforurening, hvis veterinærmedicin håndteres lem-fældigt. Forebyggelse sker ved at opbevarer medicinen forsvarligt, og leverer evt. medicinrester retur til dyrlæge eller apotek.

### **Minimering af risiko for uheld**

Gylleudslip: Forebygges med opsyn ved pumpning samt ved anvendelse af sugekran ved påfyldning af gyllevogn. Herudover opmærksomhed ved udkørsel.

Gyllebeholder tilses dagligt, og tanken tømmes ca. én gang årligt for inspektion og vedligeholdelse. Der udføres lovpligtig 10 års beholderkontrol.

Når gyllen køres ud, udvises agtpågivenhed i trafikken. Reflekser og lygter tjekkes og renholdes, så gyllevogn tydeligt kan ses, også efter mørkets frembrud.

Gyllebeholder er placeret ved interne transportveje, hvor kørehastigheden er lav. Der vises agtpågivenhed ved kørsel på interne transportveje.

Dieselolie: Oletank står på fast og uigennemtrængeligt gulv i maskinladen.

Rengøringsmidler: Der anvendes kun godkendte midler. Rengørings og desinfektionsmidler oplagres på fast bund.

Pesticider: Pesticiderne opbevares forsvarligt. Der sørges for sikker transport af kemikalier mellem ejendom og marker. Giftige bekæmpelsesmidler opbevares forsvarligt under lås. For alle midler gælder, at de opbevares utilgængeligt for børn og ikke sammen med eller i nærheden af levnedsmidler, foderstoffer m.v.

### **Minimering af gene og forurening ved uheld**

Gylle: Ved lækage/overløb fra gylletank, etableres en jordvold, så gyllen ikke løber mod beskyttede søer, eller mod grøft/vandløb. Hvis der er risiko for, at gylle løber mod åbne grøfter eller søer, kan volden forstærkes med f.eks. bigballer af halm.

Ved udslip/overløb, hvor der er en sandsynlighed for akut forurening, kontaktes alarmcentralen (112). Alarmcentralen kontakter relevante medarbejdere i Teknik og Miljø i BRK.

Når gyllen overpumpes fra fortank til gyllebeholder, overvåges overpumpningen. De, som arbejder i stalden, ved, hvor afbryder til pumpen er placeret. Gylletanken er underlagt lovpligtig kontrol og kontrolleres hyppigt visuelt og der føres logbog.

Sker der tilsvining af vejene ved gyllekørsel, bliver der skiltet med glatføreskilt, og der bliver ryddet op senest ved arbejdets ophør samme dag

Hvis det værste uheld skulle ske, og der opstår lækage fra gyllevognen enten på landevej eller i marken, stoppes evt. gylleafløb mod grøft, dræn og vandløb med f.eks. halmbigballer. Der tages kontakt til kommunens Teknik og Miljøafdeling, og yderligere tiltag aftales.

Lugtgener fra gyllespredning minimeres ved at sprede under bedst mulige forhold (lille vindhastighed og høj luftfugtighed)

Olie: Ved oliespild fra dieseltank eller maskiner opsuges spild med f.eks. savsmuld eller kattegrus. Oletankene er underlagt lovgivning. Tankene står på fast bund, hvor evt. olielækage er synlig. Ved spild fra oletank spredes ligeledes sugende materiale, som opsamles og afleveres på modtagestation.

Rengørings og desinfektionsmidler: Hvis der forekommer utilsigtet spild, opsamles det f.eks. med savsmuld eller kattegrus.

Medicin: Uheld med udslip af medicin forebygges ved altid at opbevare veterinærmedicin på korrekt; også medicin, som er i brug. Desuden følges dyrlægens instruktioner, og brugsanvisningen på pakningen.

Pesticider: I tilfælde af kemikaliespild spredes et sugende materiale (f.eks. savsmuld eller kattegrus), og det sugende materiale og evt. jord/grus fjernes med skovl, og puttes i affaldsposer. Derefter bortskaffes det på modtagestation. Kemikalierummet er tørt og frostfrit med god belysning. Der findes et sugende materiale f.eks. savsmuld til opsamling af spild.

Generelt gælder, at ved akut forurening af olie, gylle eller spildevand, tilkaldes alarmcentralen på 112. Alarmcentralen tilkalder en miljømedarbejder fra Bornholms Regionskommune, Teknik og Miljø.

I stalden og på marken medbringes en mobiltelefon således at det er muligt at hurtigst at tilkalde hjælp ved uheld.

### **Strømafbrydelse, generelt**

Lovgivningen forlanger, at man kan redegøre for, hvordan dyrene beskyttes ved strømafbrydelse.

Alarmanlæg og nødopluk er lovpligtig i stalde med mekanisk ventilation. Det er desuden vigtigt, at dyrene fortsat har adgang til foder og vand.

### **Strømafbrydelse, Spageregård**

For Spageregård gælder:

Ventilation: Der er nødopluk, der sikrer et luftskifte i staldene. Ved strømsvigt i varmeperioder vil nødopluk blive suppleret med åbning af døre og vinduer for at sikre et tilstrækkeligt luftskifte. Ved længere strømsvigt opstartes nødgenerator.

Vand: Der vil være vand også ved strømsvigt (vandværksvand).

Foder: Udfodring sker automatisk og er afhængig af strøm. Ved længere strømsvigt opstartes nødgenerator.

### **Kommunens vurdering**

Bornholms Regionskommune vurderer, at der på tilfredsstillende vis er redegjort for mulige driftsforstyrrelser og uheld og foranstaltninger til begrænsning af risici.

Det vurderes i henhold til klagenævnspraksis, at husdyrgødningsbekendtgørelsens regler for håndtering af bl.a. flydende husdyrgødning anses for tilstrækkelige til at imødegå forurening ved et eventuelt udslip, og derfor er der ikke stillet yderligere vilkår til at forebygge uheld m.v.

Bornholms Regionskommune vurderer, at der skal foreligge en beredskabsplan, som indeholder følgende:

- En plan over husdyrbruget med angivelse af drænsystemer og vandkilder/spildevandskilder
- Handlingsplaner for hvordan brand, utætte eller kollapsede gyllebeholdere, ukontrollerede afstrømninger fra møddinger og ensilagepladser samt olieudslip håndteres.
- Oplysninger om hvor udstyr til håndtering af forureningsulykker er placeret.

### **Vilkår**

Der er stillet vilkår om udarbejdelse af en beredskabsplan, som indeholder handleplaner for blandt andet, hvordan brand, utætte eller kollapsede gyllebeholdere, ukontrollerede afstrømninger fra møddinger og ensilagepladser samt olieudslip håndteres. Beredskabsplanen ses i bilag 2.

## **10 EGENKONTROL OG DOKUMENTATION**

---

I dette afsnit beskrives og vurderes, hvordan ansøger gennemfører eller planlægger at gennemføre egenkontrol og management. Desuden beskrives de dokumenter og registreringer, som ansøger skal præstere for at dokumentere, at vilkårene i miljøtilladelsen er overholdt.



## **Beskrivelse**

### Management og egenkontrol

- Forbrug af råvarer opgøres kvartalsmæssigt ifm. udarbejdelse af E-kontrol
- Foderblandinger optimeres mindst én gang årligt af foderkonsulent
- Forbrug af vand og energi følges kvartalsmæssigt og opgøres min. én gang årligt ifm. årsregnskab
- Produktionsapparatet efterses i det daglige arbejde
- Der er dyrlægebesøg hver måned/iht. lovgivning på området
- Ejer og medarbejdere deltager i relevante efteruddannelseskurser og erfagrupper
- Der udarbejdes den lovpligtige gødningsplan
- Der føres logbog over flydelag i gyllebeholder
- Der er 10 års kontrol på gyllebeholdere
- Gyllepumpning overvåges
- Der er egenkontrolprogram for dyrevelfærd. Programmet følges op ifm. dyrlægebesøg og kontrolleres ifm. Danish kontrol hvert 3. år
- Der gennemføres egenkontrol ift. "Branchekode for foderhygiejne"
- Der er udarbejdet en beredskabsplan med beskrivelse af forholdsregler ifm. uheld

Spageregård er desuden, som leverandør til Danish Crown, omfattet regelsættet "Code of Practice".

### Dokumentation

- Gødningsplan
- Foderoptimeringer og analyser
- Produktionsrapporter
- Dokumentation for skadedyrsbekæmpelse
- Logbog for flydelag på gylletank
- 10 års beholderkontrol

I løbet af få dage kan skaffes:

- Fakturaer på køb og salg af foder og dyr
- Sundhedsbemærkninger fra slagteri

## **Kommunens vurdering**

Bornholms Regionskommune vurderer, at gennemførelse af den beskrevne egenkontrol samt overholdelse af de stillede vilkår vil medføre, at der løbende holdes øje med, at forudsætningerne for miljøgodkendelsen overholdes, og at det er dokumenteret, således at kommunen ved tilsyn eller på efterspørgsel kan kontrollere dette.

Dokumentationen skal opbevares i mindst 5 år.

## **Vilkår**

På baggrund af ovenstående er der stillet vilkår om, at alle vilkår skal være kendt af de ansatte samt om dokumentation for produktionsarealets størrelse, korrekt bortskaffelse af affald mv.

## 11 SAMLET VURDERING

---

Samlet set vurderer Bornholms Regionskommune, at når miljøtilladelsens vilkår overholdes, har ansøger truffet de nødvendige foranstaltninger til at forebygge og begrænse forureningen ved anvendelse af den bedste tilgængelige teknik, og at husdyrbruget i øvrigt kan drives på stedet uden at påvirke omgivelserne på en måde, som er uforenelig med hensynet til omgivelserne. Bornholms Regionskommune vurderer, at indretning og drift af husdyrbruget kan ske i overensstemmelse med gældende regler og uden væsentlig påvirkning af miljøet, som dette er defineret i husdyrgodkendelsesloven, herunder at projektet ikke skader bevaringsstatus for Natura 2000-områder eller levesteder for arter optaget på habitatdirektivets bilag IV.

På baggrund af husdyrbrugets beliggenhed og de beskrevne ikke-væsentlige virkninger på det lokale miljø, vurderer Bornholms Regionskommune desuden, at det ansøgte ikke vil have grænseoverskridende virkninger.

## 12 BILAG

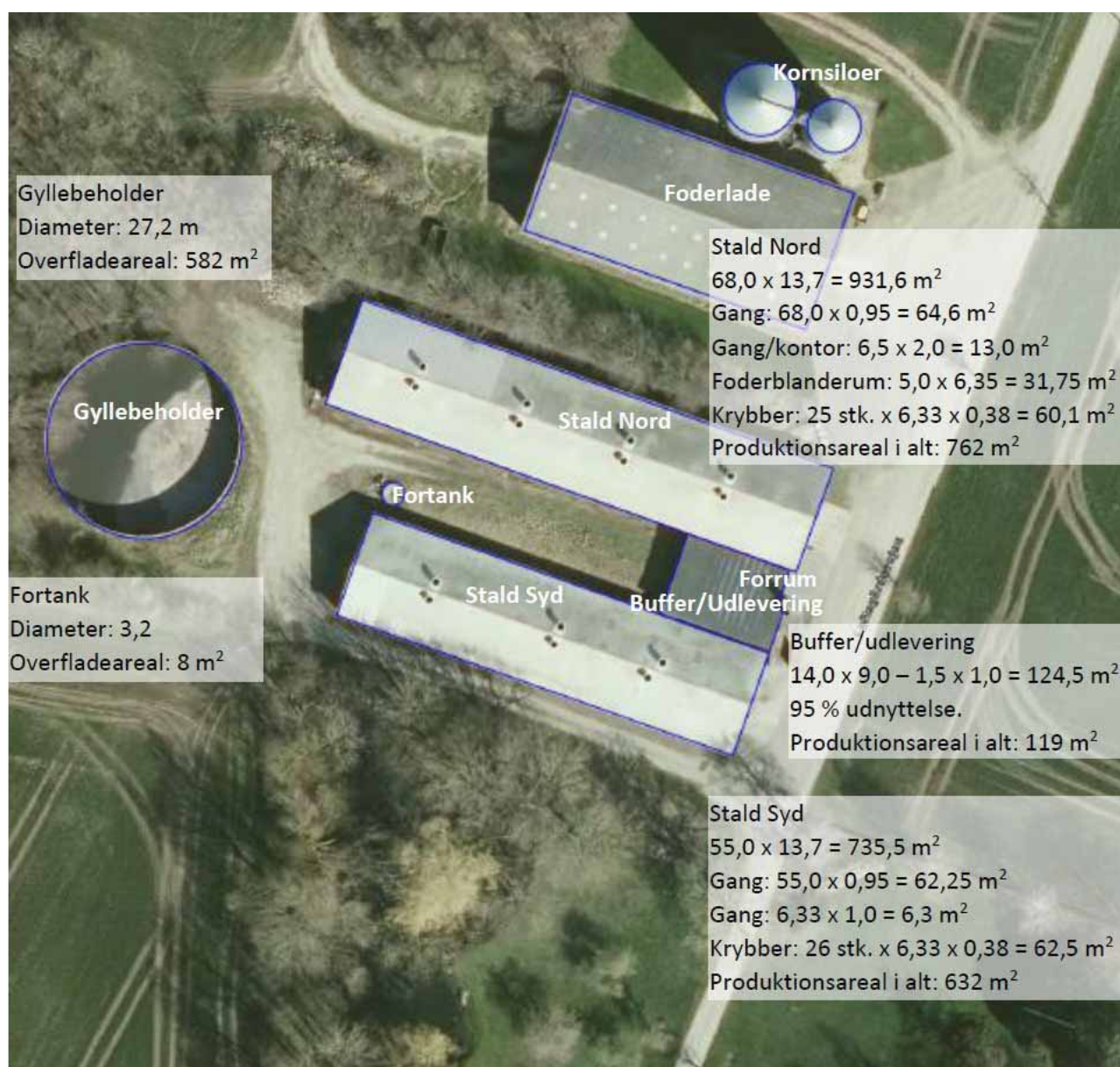
---

### **Bilagsoversigt:**

---

1. Produktionsarealer ansøgt, nudrift og 8-årsdrift
2. Beredskabsplan

## Bilag 1. Produktionsareal ansøgt, nudrift og 8-års drift



## Bilag 2. Beredskabsplan for Spageregård

### Beredskabsplan

Spageregård, Loftsgårdsvejen 3, 3720 Aakirkeby

Udarbejdet 10-2020  
 Opdateret 2021  
 Opdateret 2022  
 Opdateret 2023

Telefonliste	Brand - indrækt	Overløb af gylle - fortræk	Kernikaller, ofløbspild - indrækt	Stopplaner og hovedaflydere	Strømsvigt - indrækt	Personevne - indrækt
Brandvæsen 112	<b>Biltilg 112 - oplys:</b> <ul style="list-style-type: none"> <li>• Navn, adresse og tlf nr. der ringes fra</li> <li>• Hvor der er sikret og at der er en gyllebrand</li> <li>• Er der tilstede/kommene - hvor mange?</li> <li>• Er rytterne kommet ud - art og antal der evt. er fangst</li> </ul> <b>Kontakt: Jesper - 24252450</b>	<b>Biltilg 112 - oplys:</b> <ul style="list-style-type: none"> <li>• Navn, adresse og tlf nr. der ringes fra</li> <li>• Hvad der er sikret og hvor meget der er løbet ud</li> <li>• Om der er risiko for forurening af vandløb eller drikkevandsboring</li> </ul> Ved mindre spild kontaktes kun miljømyndighederne. <b>Kontakt: Jesper - 24252450</b>	Ved større udslib af kemikaller og olie <b>Biltilg 112 - oplys:</b> <ul style="list-style-type: none"> <li>• Navn, adresse og tlf nr. der ringes fra</li> <li>• Hvad der er sikret, hvad og hvor meget der er løbet ud</li> <li>• Om der er risiko for forurening af vandløb, drikkevand</li> </ul> Ved mindre spild kontaktes kun miljømyndighederne. <b>Kontakt: Jesper - 24252450</b>	Vand Hovedstophaner er placeret i brand ud for indgang til forrum samt i den nordlige ende af lågerbygningen ved stuehus.  Elektricitet Hovedafbryder er placeret i foderlåden.  <b>Kontakt: Jesper - 24252450</b>	Ved strømsvigt vurderes om dyr vil lide under træk fra nødopluk eller varme.  Tjek alle stæbe og se, om nødoplukket er åben.  Begrens træsgener og varmeudvikling (inverterbrusning)  Opsæt nødgeneratør.  Kontroller, at der ikke sker forurening som følge af manglende strøm til pumper o.l.  <b>Kontakt: Jesper - 24252450</b>	<b>Biltilg 112 - oplys:</b> <ul style="list-style-type: none"> <li>• Navn, adresse og tlf nr. der ringes fra</li> <li>• Hvad der er sikret og personens tilstand</li> <li>• Adgangsvej</li> </ul> Yd almindelig førstehjælp. Førstehjælpstushyr er placeret ved forrum til staldene. Kontakt lægegruppen ved mindre personskade.  <b>Kontakt: Jesper - 24252450</b>  Arbejdsulykker og personskader skal anmeldes til via EASY på www.easy.asx.dk
Ambulance 112	<b>Biltilg 112 - oplys:</b> <ul style="list-style-type: none"> <li>• Navn, adresse og tlf nr. der ringes fra</li> <li>• Hvor der er sikret og hvor meget der er løbet ud</li> <li>• Om der er risiko for forurening af vandløb eller drikkevandsboring</li> </ul> Ved mindre spild kontaktes kun miljømyndighederne. <b>Kontakt: Jesper - 24252450</b>	<b>Biltilg 112 - oplys:</b> <ul style="list-style-type: none"> <li>• Navn, adresse og tlf nr. der ringes fra</li> <li>• Hvad der er sikret, hvad og hvor meget der er løbet ud</li> <li>• Om der er risiko for forurening af vandløb, drikkevand</li> </ul> Ved mindre spild kontaktes kun miljømyndighederne. <b>Kontakt: Jesper - 24252450</b>	Ved større udslib af kemikaller og olie <b>Biltilg 112 - oplys:</b> <ul style="list-style-type: none"> <li>• Navn, adresse og tlf nr. der ringes fra</li> <li>• Hvad der er sikret, hvad og hvor meget der er løbet ud</li> <li>• Om der er risiko for forurening af vandløb, drikkevand</li> </ul> Ved mindre spild kontaktes kun miljømyndighederne. <b>Kontakt: Jesper - 24252450</b>	Vand Hovedstophaner er placeret i brand ud for indgang til forrum samt i den nordlige ende af lågerbygningen ved stuehus.  Elektricitet Hovedafbryder er placeret i foderlåden.  <b>Kontakt: Jesper - 24252450</b>	Ved strømsvigt vurderes om dyr vil lide under træk fra nødopluk eller varme.  Tjek alle stæbe og se, om nødoplukket er åben.  Begrens træsgener og varmeudvikling (inverterbrusning)  Opsæt nødgeneratør.  Kontroller, at der ikke sker forurening som følge af manglende strøm til pumper o.l.  <b>Kontakt: Jesper - 24252450</b>	<b>Biltilg 112 - oplys:</b> <ul style="list-style-type: none"> <li>• Navn, adresse og tlf nr. der ringes fra</li> <li>• Hvad der er sikret og personens tilstand</li> <li>• Adgangsvej</li> </ul> Yd almindelig førstehjælp. Førstehjælpstushyr er placeret ved forrum til staldene. Kontakt lægegruppen ved mindre personskade.  <b>Kontakt: Jesper - 24252450</b>  Arbejdsulykker og personskader skal anmeldes til via EASY på www.easy.asx.dk
Lægevagt 1813	<b>Biltilg 112 - oplys:</b> <ul style="list-style-type: none"> <li>• Navn, adresse og tlf nr. der ringes fra</li> <li>• Hvor der er sikret og hvor meget der er løbet ud</li> <li>• Om der er risiko for forurening af vandløb eller drikkevandsboring</li> </ul> Ved mindre spild kontaktes kun miljømyndighederne. <b>Kontakt: Jesper - 24252450</b>	<b>Biltilg 112 - oplys:</b> <ul style="list-style-type: none"> <li>• Navn, adresse og tlf nr. der ringes fra</li> <li>• Hvad der er sikret, hvad og hvor meget der er løbet ud</li> <li>• Om der er risiko for forurening af vandløb, drikkevand</li> </ul> Ved mindre spild kontaktes kun miljømyndighederne. <b>Kontakt: Jesper - 24252450</b>	Ved større udslib af kemikaller og olie <b>Biltilg 112 - oplys:</b> <ul style="list-style-type: none"> <li>• Navn, adresse og tlf nr. der ringes fra</li> <li>• Hvad der er sikret, hvad og hvor meget der er løbet ud</li> <li>• Om der er risiko for forurening af vandløb, drikkevand</li> </ul> Ved mindre spild kontaktes kun miljømyndighederne. <b>Kontakt: Jesper - 24252450</b>	Vand Hovedstophaner er placeret i brand ud for indgang til forrum samt i den nordlige ende af lågerbygningen ved stuehus.  Elektricitet Hovedafbryder er placeret i foderlåden.  <b>Kontakt: Jesper - 24252450</b>	Ved strømsvigt vurderes om dyr vil lide under træk fra nødopluk eller varme.  Tjek alle stæbe og se, om nødoplukket er åben.  Begrens træsgener og varmeudvikling (inverterbrusning)  Opsæt nødgeneratør.  Kontroller, at der ikke sker forurening som følge af manglende strøm til pumper o.l.  <b>Kontakt: Jesper - 24252450</b>	<b>Biltilg 112 - oplys:</b> <ul style="list-style-type: none"> <li>• Navn, adresse og tlf nr. der ringes fra</li> <li>• Hvad der er sikret og personens tilstand</li> <li>• Adgangsvej</li> </ul> Yd almindelig førstehjælp. Førstehjælpstushyr er placeret ved forrum til staldene. Kontakt lægegruppen ved mindre personskade.  <b>Kontakt: Jesper - 24252450</b>  Arbejdsulykker og personskader skal anmeldes til via EASY på www.easy.asx.dk
Miljømyndighed Helle Thors 56922074	<b>Biltilg 112 - oplys:</b> <ul style="list-style-type: none"> <li>• Navn, adresse og tlf nr. der ringes fra</li> <li>• Hvor der er sikret og hvor meget der er løbet ud</li> <li>• Om der er risiko for forurening af vandløb eller drikkevandsboring</li> </ul> Ved mindre spild kontaktes kun miljømyndighederne. <b>Kontakt: Jesper - 24252450</b>	<b>Biltilg 112 - oplys:</b> <ul style="list-style-type: none"> <li>• Navn, adresse og tlf nr. der ringes fra</li> <li>• Hvad der er sikret, hvad og hvor meget der er løbet ud</li> <li>• Om der er risiko for forurening af vandløb, drikkevand</li> </ul> Ved mindre spild kontaktes kun miljømyndighederne. <b>Kontakt: Jesper - 24252450</b>	Ved større udslib af kemikaller og olie <b>Biltilg 112 - oplys:</b> <ul style="list-style-type: none"> <li>• Navn, adresse og tlf nr. der ringes fra</li> <li>• Hvad der er sikret, hvad og hvor meget der er løbet ud</li> <li>• Om der er risiko for forurening af vandløb, drikkevand</li> </ul> Ved mindre spild kontaktes kun miljømyndighederne. <b>Kontakt: Jesper - 24252450</b>	Vand Hovedstophaner er placeret i brand ud for indgang til forrum samt i den nordlige ende af lågerbygningen ved stuehus.  Elektricitet Hovedafbryder er placeret i foderlåden.  <b>Kontakt: Jesper - 24252450</b>	Ved strømsvigt vurderes om dyr vil lide under træk fra nødopluk eller varme.  Tjek alle stæbe og se, om nødoplukket er åben.  Begrens træsgener og varmeudvikling (inverterbrusning)  Opsæt nødgeneratør.  Kontroller, at der ikke sker forurening som følge af manglende strøm til pumper o.l.  <b>Kontakt: Jesper - 24252450</b>	<b>Biltilg 112 - oplys:</b> <ul style="list-style-type: none"> <li>• Navn, adresse og tlf nr. der ringes fra</li> <li>• Hvad der er sikret og personens tilstand</li> <li>• Adgangsvej</li> </ul> Yd almindelig førstehjælp. Førstehjælpstushyr er placeret ved forrum til staldene. Kontakt lægegruppen ved mindre personskade.  <b>Kontakt: Jesper - 24252450</b>  Arbejdsulykker og personskader skal anmeldes til via EASY på www.easy.asx.dk
Landbocentret 56907800	<b>Biltilg 112 - oplys:</b> <ul style="list-style-type: none"> <li>• Navn, adresse og tlf nr. der ringes fra</li> <li>• Hvor der er sikret og hvor meget der er løbet ud</li> <li>• Om der er risiko for forurening af vandløb eller drikkevandsboring</li> </ul> Ved mindre spild kontaktes kun miljømyndighederne. <b>Kontakt: Jesper - 24252450</b>	<b>Biltilg 112 - oplys:</b> <ul style="list-style-type: none"> <li>• Navn, adresse og tlf nr. der ringes fra</li> <li>• Hvad der er sikret, hvad og hvor meget der er løbet ud</li> <li>• Om der er risiko for forurening af vandløb, drikkevand</li> </ul> Ved mindre spild kontaktes kun miljømyndighederne. <b>Kontakt: Jesper - 24252450</b>	Ved større udslib af kemikaller og olie <b>Biltilg 112 - oplys:</b> <ul style="list-style-type: none"> <li>• Navn, adresse og tlf nr. der ringes fra</li> <li>• Hvad der er sikret, hvad og hvor meget der er løbet ud</li> <li>• Om der er risiko for forurening af vandløb, drikkevand</li> </ul> Ved mindre spild kontaktes kun miljømyndighederne. <b>Kontakt: Jesper - 24252450</b>	Vand Hovedstophaner er placeret i brand ud for indgang til forrum samt i den nordlige ende af lågerbygningen ved stuehus.  Elektricitet Hovedafbryder er placeret i foderlåden.  <b>Kontakt: Jesper - 24252450</b>	Ved strømsvigt vurderes om dyr vil lide under træk fra nødopluk eller varme.  Tjek alle stæbe og se, om nødoplukket er åben.  Begrens træsgener og varmeudvikling (inverterbrusning)  Opsæt nødgeneratør.  Kontroller, at der ikke sker forurening som følge af manglende strøm til pumper o.l.  <b>Kontakt: Jesper - 24252450</b>	<b>Biltilg 112 - oplys:</b> <ul style="list-style-type: none"> <li>• Navn, adresse og tlf nr. der ringes fra</li> <li>• Hvad der er sikret og personens tilstand</li> <li>• Adgangsvej</li> </ul> Yd almindelig førstehjælp. Førstehjælpstushyr er placeret ved forrum til staldene. Kontakt lægegruppen ved mindre personskade.  <b>Kontakt: Jesper - 24252450</b>  Arbejdsulykker og personskader skal anmeldes til via EASY på www.easy.asx.dk
Dyrslæge LVK 23715274	Start rednings- og slukningsarbejde, hvis forsvaret: <ul style="list-style-type: none"> <li>• Evakuer dyr</li> <li>• Fjern olie, trykløst, gødning og kemikalier</li> </ul> Hvis det ikke er muligt at slukke branden - forsøg at begrænse den ved lukning af døre og vinduer.  Modtag brandvæsenet og udlever kurtmaterialet.	Oplys om: <ul style="list-style-type: none"> <li>• Tilkaldskommene eller dyr der ikke er reddet i sikkerhed</li> <li>• Hvor det brænder og omfang</li> <li>• Hvor der er adgangsveje</li> </ul>	Oplys om: <ul style="list-style-type: none"> <li>• Tilkaldskommene eller dyr der ikke er reddet i sikkerhed</li> <li>• Hvor det brænder og omfang</li> <li>• Hvor der er adgangsveje</li> </ul>	Oplys om: <ul style="list-style-type: none"> <li>• Tilkaldskommene eller dyr der ikke er reddet i sikkerhed</li> <li>• Hvor det brænder og omfang</li> <li>• Hvor der er adgangsveje</li> </ul>	Oplys om: <ul style="list-style-type: none"> <li>• Tilkaldskommene eller dyr der ikke er reddet i sikkerhed</li> <li>• Hvor det brænder og omfang</li> <li>• Hvor der er adgangsveje</li> </ul>	Oplys om: <ul style="list-style-type: none"> <li>• Tilkaldskommene eller dyr der ikke er reddet i sikkerhed</li> <li>• Hvor det brænder og omfang</li> <li>• Hvor der er adgangsveje</li> </ul>
Elektriker Ventilation Arnest/VVS 23713574	Hvis det ikke er muligt at slukke branden - forsøg at begrænse den ved lukning af døre og vinduer.  Modtag brandvæsenet og udlever kurtmaterialet.	Oplys om: <ul style="list-style-type: none"> <li>• Tilkaldskommene eller dyr der ikke er reddet i sikkerhed</li> <li>• Hvor det brænder og omfang</li> <li>• Hvor der er adgangsveje</li> </ul>	Oplys om: <ul style="list-style-type: none"> <li>• Tilkaldskommene eller dyr der ikke er reddet i sikkerhed</li> <li>• Hvor det brænder og omfang</li> <li>• Hvor der er adgangsveje</li> </ul>	Oplys om: <ul style="list-style-type: none"> <li>• Tilkaldskommene eller dyr der ikke er reddet i sikkerhed</li> <li>• Hvor det brænder og omfang</li> <li>• Hvor der er adgangsveje</li> </ul>	Oplys om: <ul style="list-style-type: none"> <li>• Tilkaldskommene eller dyr der ikke er reddet i sikkerhed</li> <li>• Hvor det brænder og omfang</li> <li>• Hvor der er adgangsveje</li> </ul>	Oplys om: <ul style="list-style-type: none"> <li>• Tilkaldskommene eller dyr der ikke er reddet i sikkerhed</li> <li>• Hvor det brænder og omfang</li> <li>• Hvor der er adgangsveje</li> </ul>
Jesper 24252450	Hvis det ikke er muligt at slukke branden - forsøg at begrænse den ved lukning af døre og vinduer.  Modtag brandvæsenet og udlever kurtmaterialet.	Oplys om: <ul style="list-style-type: none"> <li>• Tilkaldskommene eller dyr der ikke er reddet i sikkerhed</li> <li>• Hvor det brænder og omfang</li> <li>• Hvor der er adgangsveje</li> </ul>	Oplys om: <ul style="list-style-type: none"> <li>• Tilkaldskommene eller dyr der ikke er reddet i sikkerhed</li> <li>• Hvor det brænder og omfang</li> <li>• Hvor der er adgangsveje</li> </ul>	Oplys om: <ul style="list-style-type: none"> <li>• Tilkaldskommene eller dyr der ikke er reddet i sikkerhed</li> <li>• Hvor det brænder og omfang</li> <li>• Hvor der er adgangsveje</li> </ul>	Oplys om: <ul style="list-style-type: none"> <li>• Tilkaldskommene eller dyr der ikke er reddet i sikkerhed</li> <li>• Hvor det brænder og omfang</li> <li>• Hvor der er adgangsveje</li> </ul>	Oplys om: <ul style="list-style-type: none"> <li>• Tilkaldskommene eller dyr der ikke er reddet i sikkerhed</li> <li>• Hvor det brænder og omfang</li> <li>• Hvor der er adgangsveje</li> </ul>

### BEREDSKABSKORT - VEND





