

- §16a-miljøgodkendelse til  
Myrebygård  
Vestermarievej 89  
3720 Aakirkeby

# Forslag



# FORSLAG

Kolofon: Bornholms Regionskommune; Juni 2020  
Journalnummer: 09.17.19P19-0012  
Udarbejdet af: Center for Regional Udvikling, IT og Sekretariat  
Sagsbehandler: Helle Thers/Katrine Høst (naturafsnit)  
Kortbilag: Geodatastyrelsen

# § 16A MILJØGODKENDELSE

til

Myrebygård

Vestermarievej 89

3720 Aakirkeby



## Gyldighed

Denne tilladelse meddeles efter § 16 a, stk. 2 i lov om husdyrbrug og anvendelse af gødning m.v., jf. lovbe-  
kendtgørelse nr. 256 af 21. marts 2017 med senere ændringer.

Tilladelsen gælder fra annonceringsdatoen den xxx 2020

## DATABLAD

---

Titel: § 16 a tilladelse til Myrebygård

Tilladelsen omfatter: Svineproduktion med slagtesvin  
Produktionsareal: 2.195 m<sup>2</sup> stalde

Dato for tilladelse: xxx 2020

Husdyrbrug: Myrebygård, Vestermarievej 89, 3720 Aakirkeby

Matrikelnummer og ejerlav: 9a Vestermarie m.fl.

Ejendomsnummer: 4000247935

CVR-/P-nummer: 19339270/1003773294

CHR-nummer: 15541

Ansøger (driftsansvarlig) og ejer: Christian Westh

Adresse: Bukkevadsvejen 7B  
3720 Aakirkeby

Kontaktoplysninger: Tlf.nr. 23826883; e-mail: mail@westhagro.dk

Konsulent: Kirsten V. Kyndesen, Bornholms Landbrug & Fødevarer, Rønnevej  
1, 3720 Aakirkeby, [kvk@blf.dk](mailto:kvk@blf.dk).

Tilsynsmyndighed: Bornholms Regionskommune, Center for Regional Udvikling, IT og  
Sekretariat, Skovløkken 4, 3770 Allinge

Kontakt tilsynsmyndighed: Tlf. 5692 0000; e-mail: [byg@brk.dk](mailto:byg@brk.dk); Hjemmeside: [www.brk.dk](http://www.brk.dk)

# INDHOLDSFORTEGNELSE

<b>Datablad</b> .....	<b>3</b>
<b>Indholdsfortegnelse</b> .....	<b>4</b>
<b>1 Resumé</b> .....	<b>6</b>
<b>2 Tilladelsen med vilkår</b> .....	<b>7</b>
2.1 Afgørelse om tilladelse efter husdyrbruglovens § 16 a .....	7
2.2 Ansøgning om tilladelse og eksisterende produktion.....	7
2.3 Vilkår for driften .....	8
2.4 Gyldighed – udnyttelse og bortfald.....	11
2.5 Retsbeskyttelse og revurdering.....	12
2.6 Offentlighed .....	12
2.7 Klagevejledning .....	12
<b>3 Beliggenhed og landskabelige forhold</b> .....	<b>14</b>
3.1 Bygninger og faste afstandskrav.....	14
3.2 Bygge- og beskyttelseslinjer og placering i landskabet .....	17
<b>4 Husdyrproduktion</b> .....	<b>19</b>
4.1 Husdyrhold og staldanlæg.....	19
4.2 Produktion og håndtering af husdyrgødning .....	21
<b>5 Ressourceforbrug</b> .....	<b>23</b>
5.1 Foder og foderopbevaring.....	23
5.2 Vand .....	23
Energier 24	
5.3 Diverse hjælpestoffer .....	25
<b>6 Reststoffer</b> .....	<b>25</b>
6.1 Spildevand.....	25
6.2 Affald .....	26
<b>7 Gener fra husdyrbruget</b> .....	<b>27</b>
7.1 Lugt.....	27
Støj og rystelser.....	29
7.2 Støv .....	30
7.3 Lys .....	30
7.4 Fluer og skadedyr.....	31
7.5 Transport .....	31
<b>8 Ammoniaktab og naturpåvirkning</b> .....	<b>32</b>
8.1 Ammoniakemission og BAT-krav .....	32

8.2	Påvirkning af naturområder .....	34
<b>9</b>	<b>Mulige driftsforstyrrelser og uheld .....</b>	<b>38</b>
<b>10</b>	<b>Egenkontrol og dokumentation .....</b>	<b>41</b>
<b>11</b>	<b>IE-brug .....</b>	<b>42</b>
<b>12</b>	<b>Samlet vurdering .....</b>	<b>43</b>
<b>13</b>	<b>Bilag .....</b>	<b>44</b>
	Bilagsoversigt: .....	44
	Bilag 1. Produktionsareal nudrift og 8 års drift .....	45
	Bilag 2. Produktionsareal ansøgt drift .....	46
	Bilag 3. Beredskabsplan for Myrebygård .....	47
	Bilag 4. Bemærkninger modtaget som følge af for-offentlighedshøringen, og kommunens bemærkninger ..	49
	Bilag 5. Modtagne hørings svar og kommunens bemærkninger .....	50

FORSLAG

# 1 RESUMÉ

---

Christian Westh ansøger hermed om husdyrtilladelse i henhold til husdyrbruglovens § 16 a til en ændring af produktionen på ejendommen Myrebygård, Vestermarievej 89, 3720 Aakirkeby. (Husdyrbruget får en årlig ammoniakemission under 3.500 kg, men bliver omfattet af en § 16 a godkendelse, idet der er tale om et IE-brug (mere end 2.000 stipladser til slagtesvin)).

På Myrebygård er der i nudrift et kvæghold bestående af malkekøer med opdræt. Der foreligger en VVM-screening fra oktober 2006, der giver tilladelse til en produktion på 248,7 DE malkekvæg med opdræt. Der foreligger ingen godkendelse givet efter Husdyrloven fra december 2006. (Ansøgning indsendt i 2018/2019 er trukket tilbage).

Den eksisterende kostald renoveres og indrettes til opstaldning af slagtesvin, mens de øvrige stalde ikke genanvendes til produktion. En stald tidligere anvendt til småkalve ændres og indrettes til udleveringsrum. Der opføres ingen nye bygninger og ændres ikke udvendigt på de eksisterende bygninger. Ansøgt drift omfatter slagtesvineproduktion i den tidligere kostald. Det samlede produktionsareal udgør 2.195 m<sup>2</sup>.

Husdyrgødningen fra produktionen opbevares i eksisterende gyllebeholdere på ejendommen. Ansøgningen er indgivet i henhold til husdyrbruglovens § 16 a og er indsendt til Bornholms Regionskommune gennem det elektroniske ansøgningssystem husdyrgodkendelse.dk (skema nr. 217473).

Stalden, der ændres, overholder de krævede mindsteafstande til nabobeboelser og beboelsesområder, vandforsyningsanlæg, vandløb og søer, veje, levnedsmiddelvirksomhed, beboelse på ejendommen og naboskel.

I ansøgningen er der foretaget beregninger der viser, at de krævede lugtgeneafstande mellem staldene og omkringboende overholdes.

På baggrund af ejendommens beliggenhed og beskrivelsen af driften forventes produktionen desuden ikke at forårsage væsentlige gener for naboer og forbigående i form af støv, støj og rystelser, lys, transport eller forekomst af skadedyr. Det er endvidere kommunens vurdering, at husdyrbrugets brug af ressourcer (herunder foder, energi og vand) samt håndtering af reststoffer (herunder affald og spildevand) ikke vil give anledning til en væsentlig miljøpåvirkning.

I ansøgningen er der foretaget beregninger af den samlede ammoniakudledning fra produktionen og dennes påvirkning af omkringliggende naturområder. Det vurderes, at det ansøgte ikke vil forårsage væsentlig påvirkning af ammoniakfølsomme naturområder i området.

Ammoniakudledningen fra husdyrbruget må ikke overskride et niveau svarende til emissionen ved anvendelse af den bedste tilgængelige teknik (BAT). Den ansøgte husdyrproduktion opfylder dette krav ved indretning af staldene med 50-75 % gulv.

I tilladelsen er der redegjort for de miljømæssige konsekvenser af det ansøgte og husdyrbrugets anvendelse af bedste tilgængelige teknik (BAT) med henblik på reduktion af ammoniakudledningen til omgivelserne. Med tilladelsen følger en række vilkår til driften, som sikrer, at husdyrbruget kan drives på stedet uden at påvirke omgivelserne væsentligt.

Samlet set vurderer Bornholms Regionskommune, at indretning og drift af husdyrbruget og håndtering af husdyrgødningen sker i overensstemmelse med gældende regler, og at driften kan foregå uden væsentlig påvirkning af miljøet eller omkringboende, som dette er defineret i husdyrbrugloven. Kommunen vurderer desuden, at projektet ikke vil påvirke eller true arter og naturtyper, der er en del af udpegningsgrundlaget for Natura 2000-områder, eller bilag IV-arter og deres yngle- og rasteområder.

## 2 TILLADELSEN MED VILKÅR

---

I dette kapitel beskrives den ansøgte produktion og baggrunden for den meddelte afgørelse om tilladelse med tilhørende vilkår for driften. Desuden beskrives en række juridiske forhold ved tilladelsen, samt hvordan offentligheden har haft indflydelse på projektet og kommunens vurderinger. Til sidst beskrives mulighederne for at klage over afgørelsen.

### 2.1 Afgørelse om tilladelse efter husdyrbruglovens § 16 a

---

Bornholms Regionskommune, Center for Regional Udvikling, IT og Sekretariat har vurderet, at der i henhold til de gældende regler<sup>1</sup> kan meddeles tilladelse til den ansøgte svineproduktion på husdyrbruget Myrebygård, Vestermarievej 89, 3720 Aakirkeby, matr. nr. 9a Vestermarie mfl.

Tilladelsen omfatter produktionsarealet til slagtesvin, som er fordelt på én stald – det samlede produktionsareal udgør 2.195 m<sup>2</sup>.

Da det ansøgte produktionsareal overstiger 100 m<sup>2</sup>, er husdyrbruget omfattet af husdyrbruglovens regler. Ammoniakemissionen fra anlægget beregnes til mindre end 3.500 kg NH<sub>3</sub>-N pr. år, men bliver omfattet af en § 16 a godkendelse, idet der er tale om et IE- brug (mere end 2.000 stipladser til slagtesvin). Derfor meddeles tilladelsen efter husdyrbruglovens § 16 a, stk. 2.

Tilladelsen er baseret på oplysningerne i ansøgningen med tilhørende bilag og øvrigt materiale fremsendt af ansøgers konsulent. Der er nærmere redegjort for de vurderinger, der ligger til grund for afgørelsen i den miljøtekniske beskrivelse og vurdering – se de følgende afsnit 3 - 12.

Husdyrbruget skal drives i overensstemmelse med de stillede vilkår i nedenstående Afsnit 2.3 og bestemmelserne i den til enhver tid gældende bekendtgørelse om erhvervsmæssigt dyrehold, husdyrgødning, ensilage m.v. (husdyrgødningsbekendtgørelsen) samt øvrig gældende lovgivning også i de tilfælde, hvor disse regler er skærpende i forhold til denne tilladelse.

Da det ansøgte medfører en samlet ammoniakemission på mere end 750 kg NH<sub>3</sub>-N pr. år, er der redegjort for og stillet krav til husdyrbrugets anvendelse af den bedste tilgængelige teknik (BAT – Best Available Techniques) til reduktion af ammoniakemissionen.

Bornholms Regionskommune har vurderet de miljømæssige konsekvenser ved den ansøgte svineproduktion i forhold til den nuværende lovlige produktion på Myrebygård (nudrift) og i forhold til husdyrbrugets lovlige drift for 8 år siden (8-års drift).

Bornholms Regionskommune vurderer, at husdyrbruget har truffet de nødvendige foranstaltninger til at forebygge og begrænse forureningen fra husdyrbrugets anlæg. Endvidere vurderer kommunen, at husdyrbruget efter ændringerne kan drives uden væsentlig påvirkning af natur, miljø og landskab og uden væsentlige gener for omgivelserne, når vilkårene i denne miljøtilladelse og de gældende regler på området overholdes.

### 2.2 Ansøgning om tilladelse og eksisterende produktion

---

Bornholms Regionskommune har den 20. maj 2020 modtaget en ansøgning fra Christian Westh om miljøgodkendelse efter de nye regler for miljøgodkendelse for produktionen på ejendommen Myrebygård, Vestermarievej 89, 3720 Aakirkeby. Ansøgningen er indgivet i henhold til § 16 a i husdyrbrugloven, og er

---

<sup>1</sup> Lovbekendtgørelse nr. nr. 256 af 21. marts 2017 om husdyrbrug og anvendelse af gødning m.v. (husdyrbrugloven) med senere ændringer, tilhørende bekendtgørelse nr. 1380 af 30. november 2017 om godkendelse og tilladelse m.v. af husdyrbrug (husdyrgodkendelsesbekendtgørelsen) med senere ændringer og bekendtgørelse nr. 1076 af 28. august 2018 om erhvervsmæssigt dyrehold, husdyrgødning, ensilage m.v. (husdyrgødningsbekendtgørelsen).



indsendt gennem det digitale selvbetjeningsystem [www.husdyrgodkendelse.dk](http://www.husdyrgodkendelse.dk) med ansøgningskema nr. 217473. Den 20. maj 2020 blev ansøgningen visiteret som fuldt oplyst. Kommunen har efterfølgende modtaget rettelser til ansøgningen senest den 20. maj 2020 og har afgjort sagen på baggrund af version 1 af ansøgningskemaet. Som supplement er også anvendt scenarieskema 219957 (dokumentation for lugtbe-  
regning ved naturlig ventilation).

#### Forhold til eksisterende produktion

På Myrebygård er der i nudrift en kvægproduktion med opdræt med et produktionsareal på i alt 1.980 m<sup>2</sup>. Der ansøges om renovering og ændring af den tidligere kostald til produktion af slagtesvin. De øvrige stald-  
afsnit tages ud af drift. Det samlede produktionsarealet udvides en anelse, idet udnyttelsen af produktions-  
arealet øges.

Der forekommer ingen godkendelsespligtige biaktiviteter på ejendommen.

#### Vurdering af samdrift med andre husdyrbrug

Ansøger ejer og driver udover Myrebygård ejendommene Borggård (Bukkevadsvæjen 7b, 3720 Aakirkeby),  
Stenbaltregård (Pederskervejen 29, 3720 Aakirkeby) og Lynggård (Hegnedevejen 14, 3720 Aakirkeby) samt  
Østre Kirkebogård (Pederskervejen 10, 3730 Nexø). På Borggård og Lynggård er sohold med produktion af  
30 kg's grise, mens der er produktion af slagtesvin på Stenbaltregård og Østre Kirkebogård. (Herudover har  
ansøger slagtesvineproduktion i lejede stalde.)

Myregård kan drives selvstændigt i forhold til de øvrige ejendomme, idet produktionen kan baseres på ind-  
købte smågrise. Ejendommene er placeret mellem ca. 5,4 og 9,9 km fra Myrebygård. Myrebygård er således  
ikke er teknisk, forurenings- eller driftsmæssigt forbundet med andre husdyrbrug.

Ansøger har indsendt oplysninger om, at Myrebygård ikke er teknisk, forurenings- eller driftsmæssigt forbun-  
det med andre husdyrbrug, idet ansøger ikke ejer andre ejendomme med husdyr eller har samdrift med an-  
dre husdyrbrug.

Det er derfor Bornholms Regionskommunes vurdering, at Myrebygård vil kunne drives uafhængigt af det  
andre Denne tilladelse omfatter derfor alene husdyrbruget på Myrebygård.

## **2.3 Vilkår for driften**

---

Tilladelsen meddeles på nedenstående vilkår, som der henvises til i de relevante afsnit under "kommunens  
vurdering" i miljøredegørelsen. Vilkårene er krav, som stilles pga. husdyrbrugets art eller beliggenhed.

Husdyrbruget skal altid leve op til de generelle regler for husdyrbrug og håndtering af husdyrgødning fastsat i  
love og bekendtgørelser, også selv om disse regler måtte være skærpende i forhold til denne godkendelse.

For at sikre at tilladelsens vilkår efterleves, stiller Bornholms Regionskommune vilkår om, at virksomhedens  
ansatte skal være bekendt med vilkårene.

Tilladelsen indeholder desuden vilkår, som skal sikre, at Bornholms Regionskommune holdes informeret om  
ændringer i ejerforhold eller hvem, der er driftsansvarlig for husdyrbruget. Da kommunen skal vurdere om  
eventuelle planer om ændringer på husdyrbruget udløser krav om tillæg til tilladelsen, stilles desuden vilkår  
om anmeldelse før igangsætning.

### **2.3.1 Indretning og drift**

---

1. Virksomheden skal placeres, indrettes og drives i overensstemmelse med de oplysninger, der frem-  
går af den miljøtekniske beskrivelse, og med de ændringer, der fremgår af tilladelsens vilkår.
2. De vilkår, der vedrører driften, skal være kendt af de ansatte, der er beskæftiget med den pågæl-  
dende del af driften.
3. På tilsynsmyndighedens forlangende skal virksomheden dokumentere overholdelse af denne tilla-  
delsens vilkår.

### 2.3.2 Information om ændringer

- Ændringer i ejerforhold eller hvem, der er ansvarlig for driften, skal meddeles til tilsynsmyndigheden (Bornholms Regionskommune, Center for Regional Udvikling, IT og Sekretariat) senest 1 måned efter, at ændringen er sket.
- Drifts-, indretnings- eller bygningsmæssige ændringer, der er relevante i forhold til tilladelsen, skal anmeldes til tilsynsmyndigheden inden gennemførelsen. Tilsynsmyndigheden vurderer om de aktuelle planer for ændringer/udvidelse kan ske inden for rammerne af denne tilladelse.

### 2.3.3 Produktionsareals størrelse i m<sup>2</sup>, staldd typer/-systemer, dyretyper

- Husdyrbrugets stalde og produktionsarealer skal indrettes i overensstemmelse med oplysningerne i nedenstående tabel:

Stald	Dyretype	Staldsystem	Produktionsareal (m <sup>2</sup> )
Svinestald	Slagtesvin	Delvist spaltegulv, 50-75 % fast gulv	2.195

### 2.3.4 Opbevaringsanlæg til husdyrgødning (gødningstyper, og m<sup>2</sup> overfladeareal)

- Gødningstype, miljøteknologi og overfladeareal skal være i overensstemmelse med oplysningerne i nedenstående tabel:

Beholder	Gødningstype	Miljøteknologi	Overfladeareal (m <sup>2</sup> )
Gyllebeholder 1	Flydende	Ingen	284
Gyllebeholder 2	Flydende	Ingen	402
Fortank 1	Flydende	Overdækning	1
Fortank 2	Flydende	Overdækning	1

### 2.3.5 Håndtering af husdyrgødning

- Der skal altid være en opbevaringskapacitet for fast og flydende husdyrgødning på mindst 9 måneder til rådighed for husdyrbruget.
- Egenkontrol. Der skal føres en logbog, hvori følgende registreres: internt regnskab fra driften, som dokumenterer flytning/udbringning af gylle, skal opbevares sammen med logbogen på husdyrbruget i mindst fem år og forevises på tilsynsmyndighedens forlangende.

### 2.3.6 Ammoniakreducerende virkemidler (optaget på MST's teknologiliste)

- Slagtesvinestalden, som indrettes i tidligere kostald, skal etableres med 50-75% fast gulv.

### 2.3.7 Affald

- Arealerne omkring bygningerne og tilkørselsveje skal holdes ryddelige og fri for affald.
- Affald skal opbevares og bortskaffes efter Bornholms Affaldsbehandlings affaldsregulativer.
- Der skal til enhver tid foreligge dokumentation for, at affald bortskaffes miljømæssigt forsvarligt.

### 2.3.8 Oplag af olie

---

14. Olie skal opbevares på en sådan måde, at der ikke opstår risiko for forurening.
15. Beholdere til opbevaring af olieprodukter skal stå på et for olie vanskeligt gennemtrængeligt underlag og som minimum være overdækket med et halvtag.
16. Opbevaring af diesel/fyringsolie i overjordiske tanke skal til enhver tid ske i en typegodkendt beholder, som står overdækket på fast og tæt bund, således at spild kan opsamles, og at der ikke er mulighed for afløb til jord, kloak, overfladevand eller grundvand.
17. Tankning af diesel skal til enhver tid ske på en plads med fast og tæt bund, enten med afløb til olieudskiller eller således, at spild kan opsamles, og at der ikke er mulighed for afløb til jord, kloak, overfladevand eller grundvand.

### 2.3.9 Lugt - vilkår

---

18. Der skal til stadighed opretholdes en god staldhygiejne. Bygninger, anlæg og omgivelser skal renholdes således at lugtgener begrænses mest muligt for de omkringboende.
19. Driften må ikke give anledning til væsentlige lugtgener uden for ejendommens areal. Hvis der efter kommunens vurdering opstår lugtgener, der vurderes at være væsentligt større, end der kan forventes ifølge grundlaget for tilladelsen, kan kommunen meddele påbud om, at der skal gennemføres lugtreducerende tiltag.

### 2.3.10 Støj

---

20. Virksomhedens bidrag til støjbelastningen i omgivelserne, dvs. al støj fra landbrugsdrift på ejendommens bygningsparcel, må ikke overstige følgende værdier målt ved nabobeboelser eller deres opholdsarealer:

Ugedag	Tidspunkt	Støjniveau, dB(A)	Referencetid
Mandag-fredag	Kl. 07.00-18.00	55	8 timer
Lørdag	Kl. 07.00-14.00	55	7 timer
	Kl. 14.00-18.00	45	4 timer
Søn- og helligdage	Kl. 07.00-18.00	45	8 timer
Alle dage	Kl. 18.00-22.00	45	1 time
	Kl. 22.00-07.00	40	½ time
Spidsværdi	Kl. 22.00-07.00	55	

### 2.3.11 Støv

---

21. Driften må ikke medføre væsentlige støvgener uden for ejendommens eget areal.

### 2.3.12 Lys

---

22. Driften må ikke medføre væsentlige lysgener for omkringboende.

### 2.3.13 Skadedyr

---

23. Der skal foretages effektiv fluebekæmpelse på ejendommen som minimum i overensstemmelse med de nyeste retningslinjer fra Århus Universitet, Institut for Agroøkologi, der vedligeholder Skadedyrs-guiden ([www.dpil.dk](http://www.dpil.dk)).
24. Ved eventuelle fluegener hos naboer skal bekæmpelse foretages på tilsynsmyndighedens forlangende og efter en forudgående godkendt plan.
25. Opbevaring af foder skal ske på en sådan måde, at der ikke opstår risiko for tilhold af skadedyr (rotter m.v.). Stalde, lagre og andre anlæg skal holdes i forsvarlig rottesikret stand og rimelig orden for at forhindre gode levedmuligheder for rotter. Bekæmpelse af rotter skal ske i henhold til aftale med autoriseret rottebekæmper.

### 2.3.14 Uheld og risici

---

26. Ved driftsuheld, hvor der opstår risiko for forurening af miljøet, er der pligt til øjeblikkeligt at anmelde dette til: 112 eller Bornholms Politi, tlf.: 5690 1448.
27. Der skal foreligge en beredskabsplan for Myrebygård, som fortæller, hvornår og hvordan der skal reageres ved uheld, som kan have konsekvenser for det eksterne miljø. Beredskabsplanen skal være tilgængelig for medarbejderne på husdyrbruget og skal opdateres, så oplysningerne i den altid er relevante og retvisende.
28. Ved driftsforstyrrelser og uheld i forbindelse med håndtering af husdyrgødning, som indebærer fare for forurening, skal forskrifterne i beredskabsplanen følges. Den driftsansvarlige har pligt til at afværge følgerne af uheld bedst muligt.

### 2.3.15 Miljøledelse

---

29. Der skal indføres miljøledelse på ejendommen efter miljøstyrelsens vejledning "Miljøledelse for husdyrbrug".
30. Miljøledelse skal være implementeret på husdyrbruget senest den 21. februar 2021.

### 2.3.16 Ophør

---

31. Ved driftsforstyrrelser og uheld i forbindelse med håndtering af husdyrgødning, som indebærer fare forurening, skal forskrifterne i beredskabsplanen følges. Den driftsansvarlige har pligt til at afværge følgerne af uheld bedst muligt.

## 2.4 Gyldighed – udnyttelse og bortfald

---

Tilladelsen bortfalder, hvis den ikke er udnyttet inden 6 år fra denne afgørelses meddelelse (dvs. **den xxx**), jf. § 59 a i husdyrbrugloven. Hvis en del af tilladelsen ikke er udnyttet, bortfalder tilladelsen for denne del. Da denne tilladelse omfatter byggeri, anses den for udnyttet, når byggeriet er afsluttet inden fristens udløb.

Hvis den udnyttede tilladelse efterfølgende ikke har været helt eller delvist udnyttet i 3 på hinanden følgende år, bortfalder den del af tilladelsen, der ikke har været udnyttet i de seneste tre år. Udnyttelse anses her for at foreligge, når mindst 25 pct. af det tilladte produktionsareal udnyttes driftsmæssigt. Med driftsmæssig udnyttelse forstås, at der på det pågældende produktionsareal mindst produceres 50 % af det mulige inden for rammerne af dyrevelfærdskrav eller andre relevante krav.

Hvis tilladelsens vilkår ikke efterleves, eller de øvrige forudsætninger for tilladelsen ikke er opfyldt, kan dette medføre, at hele eller dele af tilladelsen bortfalder.

## 2.5 Retsbeskyttelse og revurdering

---

Med denne tilladelse følger 8 års retsbeskyttelse, jf. § 40, stk. 1 i husdyrbrugloven. Dato for retsbeskyttelsens udløb er **den xxxx 2028**.

Tilladelser efter § 16 a skal ikke revurderes. Dog kan tilsynsmyndigheden i henhold til gældende husdyrbrugslovs § 39 meddele påbud om, at der skal gennemføres bestemte foranstaltninger, hvis husdyrbruget medfører uhygiejniske forhold eller væsentlig forurening eller nedlægge forbud mod fortsat drift, hvis forureningen ikke kan nedbringes. Påbud eller forbud efter § 39 må dog ikke meddeles, før der er forløbet 8 år efter meddelelsen af tilladelsen.

## 2.6 Offentlighed

---

### Naboorientering og partshøring

Bornholms Regionskommune har i henhold til offentlighedsproceduren i husdyrbrugslovens § 55 den 5. juni 2020 foretaget en annoncering vedrørende modtagelse af ansøgning om §16a miljøgodkendelse til Myrebygård. Ansøgningen er fremlagt i offentlighedshøring i perioden 5. juni til 22. juni 2020 ved annoncering på [www.brk.dk](http://www.brk.dk).

Som følge af denne annoncering modtog regionskommunen 1 skriftlig henvendelse. Henvendelsen og kommunens bemærkninger kan ses i bilag 4.

Udkast til afgørelse om § 16 a miljøgodkendelse til Myrebygård blev desuden sendt i partshøring til ansøger og dennes konsulent samt til ejere og lejere af boliger, der ligger inden for konsekvenszonen for lugt beregnet i [www.husdyrgodkendelse.dk](http://www.husdyrgodkendelse.dk) til 788 meter fra et vægtet lugtcentrum for staldene. Desuden er udkastet sendt til ansøger og dennes konsulent, da de berøres af de ansøgte ændringer på husdyrbruget.

Der blev givet en frist på 6 uger fra **xxx** frem til og med **den xxx 2020** til at kommentere udkastet. **Kommunen modtog ingen bemærkninger/bemærkninger.**

### Offentliggørelse

Tilladelsen er den **xxx 2020** offentliggjort på Bornholms Regionskommunes hjemmeside [www.brk.dk/Indflydelse-Politik/Hoeringer](http://www.brk.dk/Indflydelse-Politik/Hoeringer)

## 2.7 Klagevejledning

---

Bornholms Regionskommunes afgørelse kan påklages til Miljø- og Fødevareklagenævnet af afgørelsens adressat og enhver, der har en individuel, væsentlig interesse i sagens udfald samt Styrelsen for Patientsikkerhed. Endvidere kan en række lokale og landsdækkende foreninger og organisationer klage over visse afgørelser.

Klagefristen udløber den **xxxx 2020**, dvs. 4 uger fra den **xxx 2020**, hvor afgørelsen er annonceret på regionskommunens hjemmeside.

Hvis du ønsker at klage over afgørelsen, skal du sende klagen via klageportalen for Nævnenes Hus, inden klagefristen udløber. Yderligere klagevejledning og links til klageportalen findes på hjemmesiden for Nævnenes Hus <https://naevneneshus.dk/start-din-klage/miljoe-og-foedevareklagenaevnet>. Disse links fører dig til klageportalen, som du logger på med NemID. Du kan også tilgå klageportalen fra [www.borger.dk](http://www.borger.dk) eller [www.virk.dk](http://www.virk.dk). Klagen skrives direkte i klageportalen, og det er muligt at vedhæfte dokumenter til klagen. Klagen sendes gennem klageportalen til Bornholms Regionskommune, som videresender den til Miljø- og Fødevareklagenævnet med den påklagede afgørelse og det materiale, der er indgået i sagens bedømmelse. Du får besked om videresendelsen.

En klage er indgivet, når den er tilgængelig for Bornholms Regionskommune via klageportalen. Miljø- og Fødevareklagenævnet skal som udgangspunkt afvise en klage, der kommer uden om klageportalen, med mindre du er blevet fritaget for brug af klageportalen. Hvis du ønsker at blive fritaget for at bruge klageportalen, skal du sende en begrundet anmodning til Bornholms Regionskommune. Kommunen videresender din anmodning til Miljø- og Fødevareklagenævnet, som afgør, om du kan fritages.

Det er en betingelse for Miljø- og Fødevareklagenævnets behandling af en klage, at den klageberettigede indbetaler et gebyr på 900 kr. (private) og 1.800 kr. (virksomheder, organisationer og offentlige myndigheder) til Miljø- og Fødevareklagenævnet. Betaling af klagegebyr sker online i forbindelse med indgivelse af klagen via klageportalen. Hvis gebyret ikke indbetales inden udløbet af klagefristen, afvises klagen.

Klagegebyret tilbagebetales, hvis:

- Klagesagen fører til, at den påklagede afgørelse ændres eller ophæves
- Klager får helt eller delvist medhold i klagen
- Klagen bliver afvist, fordi klagefristen er overskredet
- Klager ikke er klageberettiget
- Klagen ikke er omfattet af Miljø- og Fødevareklagenævnets kompetence

En eventuel retssag til prøvelse af afgørelsen skal anlægges inden 6 måneder efter, at afgørelsen er meddelt den pågældende. Er afgørelsen offentligt bekendtgjort, regnes fristen dog altid fra bekendtgørelsen.

FORSLAG

### 3 BELIGGENHED OG LANDSKABELIGE FORHOLD

I dette kapitel beskrives og vurderes det ansøgte set i forhold til afstandskrav til naboer, vandforsyning, vandløb og søer, offentlig vej m.v. samt husdyrbrugets beliggenhed i forhold til bygge- og beskyttelseslinjer, fredninger, beskyttet natur m.v. Desuden beskrives og vurderes husdyrbrugets placering i forhold til de landskabelige værdier.

#### 3.1 Bygninger og faste afstandskrav

##### Beskrivelse

Det eksisterende bygningsanlæg på ejendommen består af stuehus, foderlade, fodersiloer, maskinhal, lager- og værkstedsbygninger, staldbygninger samt gyllebeholdere med fortanke.

Bygningen indeholdende den eksisterende kostald renoveres og indrettes til slagtesvinestald. En tidligere kalvestald vil blive indrettet til udleveringsrum. Øvrige stalde tidligere anvendt til opstaldning af opdræt i form af kalve og kvier tages ud af drift. Den ene af de 3 eksisterende gyllebeholdere tages ud af drift. Der er tale om en nedgravet beholder tidligere anvendt til opbevaring af gødning fra produktionen i den ældste del af staldanlægget. En eksisterende kornsilo vil blive flyttet hen til kostalden og blive anvendt til opbevaring af foder i ansøgt drift.

Bygningerne fremgår af Figur 1 herunder.

Figur 1. Eksisterende og ansøgt bygningsanlæg på Myrebygård



Figur 2. Skråfoto Myrebygård med omgivelser (grøn cirkel angiver Myrebygård). Skråfoto, som indeholder data fra Styrelsen for Dataforsyning og Effektivisering – foto fra 19. marts 2019.



#### Afstandskrav i henhold til §§ 6, 7 og 8 i lov om husdyrbrug og anvendelse af gødning

Myrebygård er beliggende i landzone i et særligt værdifuldt landbrugsområde. Der er ca. 1,0 km til nærmeste nuværende eller fremtidige byzone, som er Aakirkeby, og ca. 6,7 km til nærmeste sommerhusområde (sommerhusaftaleområde) ved Boderne. Til nærmeste nabobeboelse på Vestermarievej 87 er der 316 m. Husdyrbruget ligger desuden ikke i et område i landzone, der i lokalplan er udlagt til boligformål, blandet bolig og erhvervsformål eller til offentlige formål med henblik på beboelse, institutioner, rekreative formål og lign. Nærmeste vedtagne lokalplan i landzone er ved Gulbakkevejen ca. 2,4 km mod nordvest.

Grænsen for Natura 2000-området "Almindingen, Ølene og Paradisbakkerne" ligger ca. 1,1 km nord for Myrebygård. Inden for området findes ammoniakfølsomme naturtyper, der er omfattet af udpegningsgrundlaget for området og er kortlagt, samt § 3 beskyttede heder og overdrev. Disse naturtyper er omfattet af husdyrgodkendelseslovens § 7, stk. 1, nr. 1.

Nærmeste ammoniakfølsomme naturområde beliggende uden for internationale naturbeskyttelsesområder, defineret som heder over 10 ha og overdrev større end 2,5 ha, som er beskyttet af naturbeskyttelseslovens § 3 og dermed omfattet af § 7, stk. 1, nr. 2, er et overdrev beliggende mellem Skørrebrovejen og Almindingen ca. 1,1 km nord for ejendommen.

Opmålingerne, som fremgår af nedenstående, er foretaget til nærmeste ændrede eller nye staldafsnit. Tilsvarende er afstande til kategori 1- og kategori 2-natur opmålt.



**Tabel 1. Afstande og afstandskrav iht. husdyrbruglovens § 6 og § 7**

Målepunkt	Afstand fra nærmeste staldbygning	Afstandskrav (jf. § 6 og § 7 i husdyrbrugloven)
Eksisterende eller ifølge kommuneplanens rammedel fremtidigt byzone- eller sommerhusområde <b>(Fremtidig byzone ved Aakirkeby)</b>	Ca. 999 km	50 m
Område i landzone, der i lokalplan er udlagt til boligformål, blandet bolig- og erhvervsformål eller til offentlige formål med henblik på beboelse, institutioner, rekreative formål o. lign. <b>(Lokalplan 74 Labyrinthave ved Gulbakkevejen)</b>	Ca. 2,4 km	50 m
Nabobeboelse <b>(Vestermarievej 87)</b>	316 m	50 m
Ammoniakfølsomme naturtyper inden for internationale naturbeskyttelsesområder <b>(Kortlagt habitatnatur i Natura 2000-området Almindingen, Ølene og Paradisbakkerne)</b>	Ca. 1,1 km	10 m
Ammoniakfølsomme naturtyper uden for internationale naturbeskyttelsesområder <b>(Beskyttet overdrev ved Skørrebrovejen)</b>	Ca. 1,1 km	10 m

**Tabel 2. Afstande og afstandskrav iht. husdyrbruglovens § 8**

Målepunkt	Afstand fra renoveret staldbygning	Afstandskrav (jf. § 8 i husdyrbrugloven)
Ikke almene vandforsyningsanlæg (enkeltindvinder)	Ca. 50 m	25 m
Almene vandforsyningsanlæg (vandværk/boring)	Ca. 1,8 km	50 m
Vandløb og dræn	22 m til vandløb	15 m (100 m*)
Søer > 100 m <sup>2</sup>	279 m	15 m (100 m*)
Offentlig vej og privat fællesvej	273 m	15 m
Levnedsmiddelvirksomhed	>400 m	25 m
Beboelse på ejendommen	62 m	15 m
Naboskel	257 m	30 m

\* Afstandskrav fra gødningsopbevaringsanlæg til flydende husdyrgødning til åbne vandløb og til søer større end 100 m<sup>2</sup>.

### **Kommunens bemærkninger og vurdering**

Bornholms Regionskommune konstaterer, at staldene overholder de krævede mindsteafstande til nabobeboelser og beboelsesområder, ammoniakfølsom natur, vandforsyningsanlæg, vandløb og søer, veje, levnedsmiddelvirksomhed, beboelse på ejendommen og naboskel.

### **Vilkår**

På baggrund af ovenstående er der ikke stillet vilkår vedr. afstandskrav.

## 3.2 Bygge- og beskyttelseslinjer og placering i landskabet

### Beskrivelse

Området omkring Myrebygård er i Bornholms Regionskommunes Kommuneplan 2013 udpeget som særligt værdifuldt landbrugsområde. Hovedhensynet i disse områder er at sikre dyrkningsmuligheder, landbrugets investeringer i produktionsapparatet og mulighederne for en rationel landbrugsdrift. Dog må miljø, natur, kulturhistoriske interesser og de mange mindre levesteder for dyre- og planteliv ikke forringes af landbrugsdriften.

Myrebygård ligger uden for arealer, som i kommuneplan 2013 er udpeget som særligt naturområde, interesseområde for natur, landskab og økologiske forbindelser, kulturmiljøområde, geologisk interesseområde eller til formål knyttet til rekreation og fritid.

Nærmeste beskyttede naturareal er en sø placeret 320 m sydvest for stalden, der ændres til slagtesvineproduktion. I en afstand op til 1.000 m fra ejendommen er der yderligere 17 små beskyttede søer/vandhuller. Et beskyttet overdrev er placeret 675 m nord for stalden der ændres. Et beskyttet vandløb (Læsåen) løber ca. 670 m øst for ejendommen.

Der er herudover ingen beskyttede naturområder inden for en radius af 1.000 m fra ejendommen.

Der er arealer indenfor 1.000 m af Myrebygård, der er udpeget som lavbundsområder. Det nærmeste er placeret ca. 380 m nordvest for Myrebygård.

Anlægget er placeret uden for alle øvrige byggelinjer og andre relevante udpegninger som angivet i nedenstående Tabel 3 Afstande i forhold til beskyttelseslinjer og andre relevante udpegninger.

**Tabel 3 Afstande i forhold til beskyttelseslinjer og andre relevante udpegninger.**

Nærmeste...	Afstand fra nærmeste staldbygning	Berøres Myrebygård?
Skovbyggelinje (300 m)	Ca. 1.450 m	Nej
Fortidsmindebeskyttelseslinje (100 m)	Ca. 483 m	Nej
Strandbeskyttelseslinje (300 m)	Ca. 5,1 km	Nej
Sø- og åbeskyttelseslinje (150 m)	Ca. 3,5 km	Nej
Kirkebyggelinje	Ca. 4,5 km	Nej
Vejbyggelinje	Ca. 330 m	Nej
Internationale beskyttelsesområder – Natura 2000	Ca. 1,1 km	Nej
Beskyttede naturområder (§ 3-områder)	320 m	Nej
Lavbundsområder	380 m	Nej
Fredede områder	Ca. 627 m	Nej
Beskyttede sten- og jorddiger (som er registreret)	54 m	Nej

### Bygningernes udtryk i landskabet

Det oprindelige bygningsæt på Myrebygård er opført i mursten med tag i eternit eller stålplader. Kostalden er opført i metalplader og med eternittag. Maskinhallen er opført metalplader med eternittag. Væggene på alle bygninger er holdt i hvide og røde farver, mens tagene er i grånuancer.

Kostalden, der renoveres, har naturlig ventilation, dette kan ændres i ansøgt drift til mekanisk og i givet fald vil stalden blive forsynes med ventilationsafkast. Kornsiloen flyttes fra eksisterende placering ved lagerbygning til kostalden, der renoveres. Siloen placeres ved siden af en eksisterende silo. For de øvrige bygninger foretages der ingen ændringer.

Myrebygård ligger for enden af en ca. 360 m privatvej med adgang fra den offentlige vej, Vestermarievej.

Området omkring Myrebygård er et landbrugslandskab med åbne marker vekslende med spredte mindre skovbeplantninger og levende hegn. Ejendommen ligger i landskabsrummet, som mod vest afgrænses af Vestermarievej, mod syd af Rønnevej og mod nordvest af Kærgårdsvej. Cirka 660 m øst for ejendommen løber den § 3 beskyttede Læså.

Der er generelt mange sten- og jorddiger i området. Disse er hovedsagelig placeret i markskel. Der er dog ikke nogen diger i umiddelbar nærhed af Myrebygårds bygninger, idet det nærmeste registrerede dige ligger i et markskel ca. 60 m mod vest.

**Figur 3. Myrebygård set fra Kærgårdsvej. Cowi vejfoto 29. maj 2018.**



**Figur 4. Myrebygård set fra privatvejen til Rønnevej 44 mfl. Cowi vejfoto 29. maj 2018.**



### **Kommunens bemærkninger og vurdering**

Myregård er i henhold til Kommuneplan 2013 placeret i landzone og i et område, som er udpeget som særligt værdifuldt landbrugsområde.

Ejendommen fremtræder som en samlet enhed i landskabet, idet driftsbygningerne er opført i tilknytning til den oprindelige gård, og således udgør ejendommens bebyggelses- og færdselsarealer en hensigtsmæssig helhed.

Regionskommunen vurderer, at alle afstandskrav til vandforsyning, vandløb og søer, vej og naboskel m.v. i henhold til § 8 i lov om miljøgodkendelse m.v. af husdyrbrug er overholdt.

Bornholms Regionskommune vurderer, at projektet ikke er i strid med hensynet til de landskabelige, kulturhistoriske, naturmæssige, geologiske eller rekreative interesser i området eller for områdets naturlokaliteter eller fortidsminder.

### **Vilkår**

På baggrund af ovenstående er der stillet vilkår vedr. placering i landskabet.

## **4 HUSDYRPRODUKTION**

---

I dette kapitel beskrives og vurderes husdyrholdets sammensætning, staldindretning samt produktion og håndtering af husdyrgødning.

### **4.1 Husdyrhold og staldanlæg**

---

#### **Beskrivelse**

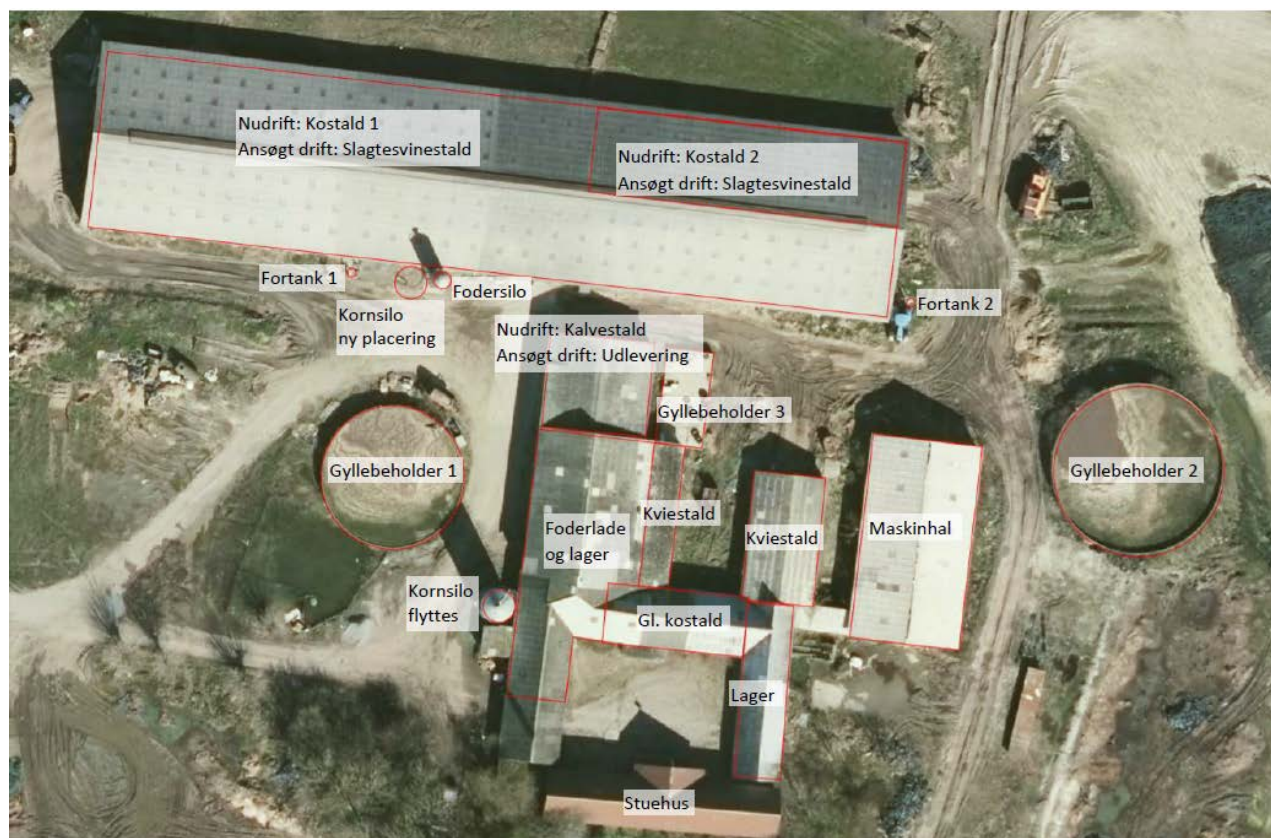
Staldanlægget på Myrebygård anvendes i nudrift til malkekvæg med opdræt.

De eksisterende stalde anvendt til opdræt er indrettet dels med dybstrøelse og dels med bokse med spaltegulv. Kostalden er fortrinsvis indrettet som sengestald med spaltegulv, herudover er der et afsnit med dybstrøelse og et med fast drænet gulv.

Kostalden renoveres og indrettes til en sektioneret slagtesvinestald. En af sektionerne vil blive anvendt som syge og aflastningsstald. Alle stier indrettes med 50-75 % fast gulv. Ventilationen kan fortsætte uændret som naturlig eller blive ændret til mekanisk med placering af afkast på tagfladen. En tidligere kalvestald indrettes til udleveringsrum. Øvrige stalde anvendt til kalve og kvier tages ud af drift.

Anlægstegning for ansøgt drift med detaljer kan ses på bilag 2

Figur 5. Anlægget på Myrebygård med eksisterende og projekteret bygninger



Produktionsarealet er beregnet som det totale areal fratrukket arealer, hvor dyrene ikke kan opholde sig og afsætte gødning, som gange, inventar og foderautomater. Drivgange og udleveringsramper, hvor dyrene kun opholder sig kortvarigt, indgår heller ikke i produktionsarealet.

Beregningen af produktionsarealerne fremgår af bilag 1 og 2.

Tabel 4. Staldtyper, dyrehold, miljøteknologi og produktionsareal i ansøgt drift.

Staldafsnit	Staldtype	Dyretype	Miljøteknologi (NH <sub>3</sub> -N effekt)	Staldstørrelse* (m <sup>2</sup> )	Produktionsareal (m <sup>2</sup> )	Produktionsareal andel
Svinestald	50-75 % fast gulv	Slagtesvin	÷	2.532	2.195	87 %
<b>I alt</b>				<b>2.532</b>	<b>2.195</b>	

Tabel 5. Staldtyper, miljøteknologi, dyrehold og produktionsareal i nudrift og 8 års drift.

Staldafsnit	8 års drift			Tilladt nudrift		
	Staldafsnit, staldtype og dyretype	Staldstørrelse* (m <sup>2</sup> )	Produktionsareal (m <sup>2</sup> )	Staldafsnit, staldtype og dyretype	Staldstørrelse* (m <sup>2</sup> )	Produktionsareal (m <sup>2</sup> )
Kostald 1	Alle kvæg, senge-stald med spalter (bagskyl eller ringkanal)	2.020	1.179	Alle kvæg, senge-stald med spalter (bagskyl eller ringkanal)	2.020	1.179
	Alle kvæg, dybstrøelse		169	Alle kvæg, dybstrøelse		169

Stald småkalve	Alle kvæg, dybstrøelse	166	116	Alle kvæg, dybstrøelse	166	116
Stald små kvier	Alle kvæg, dybstrøelse	149	118	Alle kvæg, dybstrøelse	149	118
Kviestald	Ammekøer, slagtekalve (over 6 mdr.). Spaltegulvbokse	53	53	Ammekøer, slagtekalve (over 6 mdr.). Spaltegulvbokse	53	53
Kostald 2	Alle kvæg, fast drænet gulv med skraber og ajlefløb	514	256	Alle kvæg, fast drænet gulv med skraber og ajlefløb	514	256
Gl. kostald	Alle kvæg, dybstrøelse	148	39	Alle kvæg, dybstrøelse	148	39
	<b>I alt</b>	<b>3.050</b>	<b>1.930</b>		<b>3.050</b>	<b>1.930</b>

\*Tal for staldstørrelse er angivet som indsendt i bilag til ansøgning. Disse afviger fra tal i den elektroniske ansøgning, men tallene i bilaget anses for mere præcise. Tallene for produktionsareal, som er det betydende i ansøgningen, er ens i bilaget og i den elektroniske ansøgning.

### Kommunens bemærkninger og vurdering

Bornholms Regionskommune vurderer, at ansøger på tilfredsstillende vis har redegjort for produktionsarealet, og at produktionsareal samt dyretype angivet for eksisterende stalde er i overensstemmelse med lovlig nudrift.

Der gøres opmærksom på, at på arealer, hvor der kortvarigt er dyr, men som ikke medregnes som produktionsareal, skal der i henhold til husdyrgodkendelsesbekendtgørelsen foretages effektiv rengøring efter endt ophold. Dette gælder på Myrebygård udleveringsområde/rampe og drivgange. Rengøring skal foretages senest 12 timer efter, at dyrene har forladt arealet (hvis dyrene dagligt har adgang på arealet, skal rengøring dog ske senest efter 4 timer).

### Vilkår

På baggrund af ovenstående er der stillet vilkår vedr. produktionsareal, staldtype og dyretype. Der er endvidere stillet vilkår om indretning af slagtesvinestalden med 50-75% fast gulv.

## 4.2 Produktion og håndtering af husdyrgødning

### Beskrivelse

På Myrebygård er der eksisterende gyllebeholdere med kapacitet 850 m<sup>3</sup> og 1.605 m<sup>3</sup> samt 2 mindre fortanke. Herudover har stalden 1,2 m dybe gyllekanaler, der giver mulighed for opbevaring af ca. 1.100 m<sup>3</sup>. En nedgravet beholder tages ud af drift. Beholderne holdes dækket med naturligt flydelag. Der føres løbende kontrol (og logbog) med flydelaget i henhold til lovgivningen. Beholderne er tilmeldt beholderkontrol. Der føres journal over spredning af gødning på markerne i form af mark- og gødningsplan.

**Tabel 6. Data om gyllebeholdere til rådighed for produktionen på Myrebygård**

Lager	Kapacitet (m <sup>3</sup> )	Overfladeareal (m <sup>2</sup> )	Overdækning
Gyllebeholder 1	850	284	Naturligt flydelag
Gyllebeholder 2	1.605	402	Naturligt flydelag
Fortank 1	4	1	Betonlåg

Fortank 2	4	1	Betonlåg
Gyllekanaler	1.100	0	Indendørs
<b>I alt</b>	<b>3.563</b>	<b>688</b>	

Udover Myrebygård omfatter bedriften også Lynggård, Borggård, Stenbaltregård og Østre Kirkebogård. Opbevaringskapaciteten på Lynggård, Borggård, Stenbaltregård er tilpasset produktionen på ejendommene, mens der er en ekstra kapacitet på min. 1.000 m<sup>3</sup> på Østre Kirkebogård.

Den samlede gødningsproduktion opgøres med den forventede produktion i ansøgt drift til ca. 5.000 tons inkl. regnvand og vaskevand i henhold til normtal.

Med en samlet opbevaringskapacitet på Myrebygård på 3.563 m<sup>3</sup> og min. 1.000 m<sup>3</sup> ledig kapacitet på Østre Kirkebogård er der i alt min. 4.560 m<sup>3</sup> kapacitet til rådighed for produktionen på Myrebygård. Det svarer til i alt ca. 10,9 måneders opbevaring ved den forventede produktion. Hermed opfyldes kravet om mindst 9 måneders opbevaring for at leve op til husdyrgødningsbekendtgørelsen.

Gødningsproduktionen opgøres årligt i forbindelse med udarbejdelse af gødningsregnskabet.

### **BAT husdyrgødning**

- Tankene tømmes ca. en gang årligt for inspektion og vedligeholdelse
- Gyllen omrøres kun forud for udkørsel/afhentning af gylle
- Der er konstant flydelag på gyllen i tankene uden fast overdækning, og efter omrøring/udkørsel kontrolleres det, at der senest 14 dage efter at der igen er gylle i tankene, er etableret flydelag
- Der føres logbog over flydelaget på gyllen, så der er fokus på at flydelaget lever op til kravene
- Tankene er tilmeldt de lovpligtige regelmæssige eftersyn.
- Husdyrgødning udbringes i henhold til Husdyrgødningsbekendtgørelsen

BAT ifølge referencedokumentet for bedste tilgængelige teknikker (BREF) er, at gyllebeholderne er en fast tank, der kan modstå mekaniske, termiske og kemiske påvirkninger, og at tanken tømmes ca. 1 gang årligt for inspektion og evt. reparationer. Hertil kommer at omrøring minimeres samt at flydelag lag sikres/ etablering af teltoverdækning. BAT omfatter endvidere sikring af tilstrækkelig opbevaringskapacitet og udbringning i henhold til Husdyrgødningsbekendtgørelsen. De valgte tiltag på ejendommen opfylder derfor BAT for opbevaring og udbringning af husdyrgødning.

### **Kommunens bemærkninger og vurdering**

Der er tilstrækkelig med kapacitet til opbevaring af den producerede husdyrgødning på Myrebygård, idet en del kan flyttes til Østre Kirkebogård ved behov.

### **Vilkår**

På baggrund af ovenstående er der ikke stillet vilkår vedr. produktion og håndtering af husdyrgødning.

## 5 RESSOURCEFORBRUG

---

I dette kapitel beskrives og vurderes det nuværende og forventede årsforbrug samt håndteringen af ressourcerne foder, vand, energi m.m. Tiltag til fremme af ressourceudnyttelsen er desuden behandlet.

### 5.1 Foder og foderopbevaring

---

#### **Beskrivelse**

I nudrift opbevares foder i foderlade og siloer samt i markstakke. I ansøgt drift vil den eksisterende kornsilo blive flyttet hen til den kommende slagtesvinestald og anvendt til opbevaring af færdigfoder. På sigt forventes det, at der etableres et blanderi i den eksisterende maskinhal.

Foderet vil udfodret som tørfoder. Der vil blive forbrugt ca. 2.000 tons foder årligt til produktionen på Myrebygård.

Foderplaner/foderstrategi revideres årligt eller efter behov for at sikre at den mest optimale fodring. Foderforbruget registreres løbende og opgøres 4 gange årligt i forbindelse med udarbejdelse af effektivitetskontrol. Foderets indhold af råprotein og fosfor følger de gældende normer.

#### BAT

Med den nye husdyrbruglov indføres stipladsmodellen. I stipladsmodellen inddrages den nyeste faglige viden om ammoniakfordampning (emission) fra gødningsoverfladerne, da ammoniakemissionen i højere grad afhænger af produktionsarealets størrelse end af det årligt producerede antal dyr. Dermed er ammoniakemissionen fra en stald relativt konstant uanset produktivtetsudsving. Stipladsmodellen anvendes både i forhold til fast og flydende gødning, og også lugtemissionerne fastsættes med udgangspunkt i overfladearealerne. Der indgår tillige en model for emissioner fra gødningslagre baseret på beholderens overfladeareal.

Emissionsfaktorer, der tidligere blev beregnet med udgangspunkt i antallet af dyr og dyrenes vægt eller ydelse, bliver i stipladsmodellen i stedet for fastsat som en emission pr. m<sup>2</sup> produktionsareal pr. år for forskellige staldtyper, dyretyper og evt. miljøteknologi samt for overfladeareal og gødningstype for opbevaringsanlæg til husdyrgødning. Dermed er den fodringsmæssige styring allerede indarbejdet i husdyrbrugloven, hvorfor dette ikke vil blive gennemgået yderligere.

#### **Kommunens bemærkninger og vurdering**

Bornholms Regionskommune vurderer, at foderhåndtering som beskrevet ikke vil give anledning til en væsentlig miljøpåvirkning.

#### **Vilkår**

På baggrund af ovenstående er der ikke stillet vilkår vedr. foder og foderopbevaring.

### 5.2 Vand

---

#### **Beskrivelse**

Ejendommens vandforsyning er offentlig. Der forefindes en boring på ejendommen, som vil blive taget i brug i det omfang det er muligt.

Hovedparten af vandforbruget går til drikkevand til dyrene, mens den resterende del går til vask af staldanlæg og til overbrusning. Vandforbruget opgøres en gang årligt.

Det årlige vandforbrug har ligget på ca. 17.000 m<sup>3</sup> i nudrift med malkekvægproduktion. I ansøgt drift forventes vandforbruget at blive reduceret til ca. 6.000 m<sup>3</sup> pr. år. Produktionens vandforbrug går primært til dyrenes drikkevand. Drikkesystemerne i staldene bliver moderne anlæg, som er udviklet, så vandspild undgås eller



mindskes. Overbrusning anvendes til køling i varme perioder. Hyppighed og varighed af overbrusningen afpasses løbende til temperaturen. Staldene vil iblødsættes inden vask foretages med højtryksrensere. Vandforbruget vil følges løbende med henblik på at identificere eventuelle defekter og forebygge spild.

#### BAT

Ejendommens vandforbrug går primært til drikkevand og her vil en besparelse være i modstrid med dyrevelfærden. BAT ifølge referencedokumentet for bedste tilgængelige teknikker (BREF) er anvendelse højtryksrensning til vask af stalde, og valg af udstyr, der er tilpasset den aktuelle dyretype, placering af drikkenipler er placeret over trug. De valgte tiltag på ejendommen opfylder derfor BAT for vandforbrug.

#### ***Kommunens bemærkninger og vurdering***

Bornholms Regionskommune vurderer, at husdyrbruget med de beskrevne tiltag lever op til BAT i forhold til god effektiv vandudnyttelse. Bornholms Regionskommune vurderer, at der ikke vil være en væsentlig påvirkning af omgivelserne ved den beskrevne vandanvendelse.

#### ***Vilkår***

På baggrund af ovenstående er der ikke stillet vilkår vedr. vandforbrug på ejendommen.

## **Energi**

---

#### ***Beskrivelse***

Der anvendes energi til belysning, fordring og pumpning af gylle. Herudover vil der blive anvendt energi til ventilation, hvis denne ændres fra naturlig til mekanisk

På Myrebygård forbruges el i nudrift primært til belysning, opvarmning mv. I ansøgt drift vil el primært blive brugt til ventilation, hvis denne ændres til mekanisk fremfor naturlig. Herudover vil der blive anvendt el til belysning, til udfodring og til pumpning af gylle.

Det årlige elforbrug ligger i nudrift (kvægproduktion) på ca. 100.000 kWh og det årlige forbrug af dieselolie ligger på ca. 14.600 liter. I ansøgt drift forventes et fald i elforbruget til ca. 90.000 kWh. Forbruget af dieselolie vil blive reduceret væsentligt, idet markdriften vil blive drevet fra anden ejendom. Der vil blive anvendt olie til varmekanon i forbindelse med udtørring af stalden efter vask. Forbruget vil ligge på ca. 1.000 l pr. år.

Elforbruget opgøres en gang årligt.

Ved ændring til mekanisk ventilation vil ventilationsanlægget blive dimensioneret efter staldenes belægningsgrad og styret automatisk efter temperaturen. Anlægget vil blive rengjort og eftersat inden indsættelse af et nyt hold grise for at sikre et minimalt energiforbrug og optimal ydelse. Ved strømsvigt eller forhøjede temperaturer i stalden aktiveres nød opluk og der gives en alarm.

Ventilationen vil blive af superlavenergitypen (LPC/EC) og belysningen bliver LED.

#### BAT

BAT ifølge referencedokumentet for bedste tilgængelige teknikker (BREF) er etablering lavenergibelysning, eftersyn og rengøring af ventilatorer og temperatur styring. De valgte tiltag på ejendommen opfylder derfor BAT for elforbrug.

#### ***Kommunens bemærkninger og vurdering***

Bornholms Regionskommune vurderer, at husdyrbruget med de beskrevne tiltag lever op til BAT i forhold til godt effektiv energjudnyttelse og samtidig udnyttes mest effektivt.

Bornholms Regionskommune vurderer, at der ikke vil være en væsentlig påvirkning af omgivelserne ved den beskrevne energianvendelse.

### **Vilkår**

På baggrund af ovenstående er der ikke stillet vilkår vedr. energi.

## **5.3 Diverse hjælpepestoffer**

---

### **Beskrivelse**

I nudrift er der opbevaret olieprodukter på Myrebygård.

Til dieselolie forefindes en tank på 1.200 l. Tanken er godkendt og placeret på fast bund uden afløb i maskinhallen.

Der har ikke været opbevaret pesticider på ejendommen, idet sprøjteopgaver er udført af maskinstation. I ansøgt drift vil markerne blive drevet fra anden ejendom og der vil tilsvarende ikke blive opbevaret pesticider på ejendommen.

Rengøringsmidler og kemikalier er i nudrift opbevaret i malkestalden. I ansøgt drift vil der blive opbevaret rengørings- og desinfektionsmidler i forbindelse med kontor/forum.

Veterinærmedicin anvendes efter anvisning fra dyrlæge. Medicin vil blive opbevaret ved kontor/forum.

### **Kommunens bemærkninger og vurdering**

For at beskytte jord og grundvand stiller Bornholms Regionskommune vilkår om opbevaring af olieprodukter. Ud fra den beskrevne håndtering og det beskedne forbrug af de nævnte hjælpepestoffer vurderer kommunen, at der ved overholdelse af vilkåret og de generelle regler for brug og opbevaring ikke vil være væsentlig risiko for forurening forårsaget af anvendelsen.

### **Vilkår**

På baggrund af ovenstående er der stillet vilkår vedr. oplag af olieprodukter.

## **6 RESTSTOFFER**

---

I dette kapitel beskrives og vurderes de forventede reststoffer fra produktionen i form af spildevand og affald.

### **6.1 Spildevand**

---

#### **Beskrivelse**

Der er toilet og bad i forbindelse med forum. Spildevandet herfra ledes til septiktank.

I ansøgt drift vil der blive vasket en sektion efter hvert hold grise, svarende til ca. én sektion hver anden uge. Rengøringen omfatter ventilationsanlæg etc. Al vand fra rengøring af stalde ledes til gyllebeholder.

Den årlige spildevandsmængde fra produktionen anslås til ca. 500 m<sup>3</sup>.

#### **Kommunens bemærkninger og vurdering**

Spildevand fra rengøring af stalde og lignende skal ledes til samletank eller gyllesystem og skal anvendes i henhold til reglerne i bekendtgørelse om erhvervsmæssigt dyrehold, husdyrgødning, ensilage m.v.

Bornholms Regionskommune vurderer, at den beskrevne spildevandshåndtering ikke vil medføre væsentlig miljøpåvirkning.

Bornholms Regionskommune bemærker, at hvis der foretages ændringer i afløbsforholdene for tag- og overfladevand i forbindelse med gennemførelse af byggeprojektet, skal der indhentes accept fra spildevandsmyndigheden.

Bornholms Regionskommune vurderer, at husdyrbruget med de beskrevne tiltag lever op til BAT i forhold til emissioner fra spildevand.

### **Vilkår**

På baggrund af ovenstående er der ikke stillet vilkår vedr. produktion og håndtering af spildevand.

## **6.2 Affald**

---

### **Beskrivelse**

Alt affald bortskaffes efter Bornholms Affaldsbehandlings affaldsregulativer. Medicinrester samt olie- og kemikalieaffald bortskaffes efter anvisning på etiket/produktblad.

Døde dyr afhentes til destruktion af DAKA Denmark A/S, Buldregårdsvej 2, 3700 Rønne. I ansøgt drift forventes en dødelighed på ca. 3 %.

I nudrift er afhentningspladsen placeret ved den ene gyllebeholder. I ansøgt drift flyttes afhentningspladsen. Her etableres en afskærmet plads ved privatvejen ca. 100 m fra ejendommen. Pladsen bliver ikke synlig fra offentlig vej og indrettes efter de gældende regler på området.

### **Kommunens bemærkninger og vurdering**

Det forudsættes, at alle typer affald på ejendommen håndteres efter de til enhver tid gældende regler samt, at bortskaffelsen sker i overensstemmelse med det kommunale affaldsregulativ for erhvervsaffald. I regulativet står bestemmelser om opbevaring og bortskaffelse af diverse typer af affald, herunder olieaffald, medicinrester og kanyler.

Opbevaring og bortskaffelse af døde dyr skal følge reglerne i bekendtgørelsen om opbevaring af døde produktionsdyr.

Dokumentation for bortskaffelse af affald kan foreligge i form af f.eks. kvitteringer og fakturaer fra godkendt vognmand.

Bornholms Regionskommune vurderer, at overholdes vilkårene vedr. affald, vil affaldshåndteringen på Myrebygård ikke medføre gener for omkringboende. Den beskrevne affaldsopbevaring, -håndtering og -bortskaffelse vurderes ikke at have væsentlig virkning på omgivelserne.

### **Vilkår**

På baggrund af ovenstående er der stillet vilkår om, at bygningernes omgivelser skal holdes fri for affald og om bortskaffelse og dokumentation for aflevering.

## 7 GENER FRA HUSDYRBRUGET













I dette kapitel beskrives og vurderes de mulige gener som følge af lugt, støj, støv, lys, skadedyr og transporter i husdyrbrugets omgivelser forårsaget af virksomhedens aktiviteter.

### 7.1 Lugt

#### Beskrivelse

I ansøgningskemaet er der foretaget beregninger, der viser hvorvidt, at lugtgenekriteriet er overholdt i forhold til byzone, samlet bebyggelse og til nærmeste enkelt boliger, se nedenstående Tabel 7.

**Tabel 7. Resultat af lugtberegning fra ansøgningskemaet i husdyrgodkendelse.dk.**

Bebyggelse	Kumulation	Model	Ukorrigeret geneafstand (m)	Korrigeret geneafstand (m)	Vægtet gennemsnitsafstand (m)	Genekriterie overholdt
 Kærgårdsvej 2	0	NY	219,7	219,7	380	Ja
 Kærgårdsvej 4	0	NY	219,7	219,7	438,7	Ja
 Rønnevej 42	0	NY	219,7	175,8	509,2	Ja
 Rønnevej 44	0	NY	219,7	219,7	478,1	Ja
 Rønnevej 46	0	NY	219,7	219,7	527,4	Ja
 Vestermarievej 82	0	NY	219,7	219,7	480,2	Ja
 Vestermarievej 84	0	NY	219,7	219,7	436	Ja
 Vestermarievej 87	0	NY	219,7	219,7	369,2	Ja
 Vestermarievej 91	0	NY	219,7	175,8	359,4	Ja
 Aaker / fremtidig byzone	0	NY	471,4	424,3	1041,7	Ja
 Sommerhusområde, Boderne	0	NY	625,9	594,6	6745,1	Ja
 Aaker	0	NY	625,9	594,6	1164,6	Ja

Nærmeste byzone er Aaker. Afstanden fra lugtcentrum til byzonegrænsen skal være minimum ca. 594 m, og den beregnede afstand fra lugtcentrum er ca. 1.164 m.

Nærmeste bolig i samlet bebyggelse i landzone, som er en ejendom uden landbrugspligt og ikke ejet af ansøger, er beliggende ved Aaker i et område, der er udpeget som fremtidig byzone. Afstanden fra lugtcentrum

til nærmeste bolig i området skal være minimum ca. 424 m, og den beregnede afstand fra lugtcentrum til selve området er ca. 1.041 m.

Enkeltbeboelser er ejendomme uden landbrugspligt og som ikke ejes af ansøger. Der er beregnet til alle enkeltbeboelser i en afstand af ca. 500 m fra staldanlægget.

De nærmeste enkeltbeboelser er Vestermarievej 87 og 91 samt Kærgårdsvej 2. Lugtgenekravet er opfyldt til alle tre enkeltbeboelser. Afstanden fra lugtcentrum til de nærmeste enkeltbeboelser skal være minimum henholdsvis ca. 175 eller 219 m afhængigt af om der regnes efter FMK eller den nye lugtvejledning. Systemet vælger beregningsmetode ud fra "værst tænkelige tilfælde", således det er den metode, der beregner den længste minimumsafstand til nabobeboelsen, der er gældende. Til beboelserne Vestermarievej 87 og 91 er den beregnede afstand ca. 369 og 359 m, mens der til beboelsen på Kærgårdsvej 2 er ca. 380 m. Den gennemsnitlige afstand er således længere end minimumsafstanden (geneafstanden) og lugtgenekravet er hermed opfyldt.

Der er ikke placeret andre husdyrbrug indenfor 100 m fra enkeltbeboelserne og der skal derfor ikke indregnes en kumulativ effekt.

Beliggenheden af de nærmeste enkeltboliger og samlet bebyggelse kan ses på figur 6.

**Figur 3. Beliggenhed af de nærmeste enkeltboliger, samlet bebyggelse og byzone.**



Ansøger oplyser, at svineri i stierne søges elimineret ved optimal styring af ventilationsanlæg og brug af overbrusningsanlæg. Hvis der forekommer svineri i stier med fast guld, skrubes de rene med henblik på at sikre lavest mulige ammoniak- og lugtemission.

### **Kommunens bemærkninger og vurderinger**

Geneafstanden måles fra et vægtet lugtcentrum på husdyrbruget (typisk centrum af staldanlægget) og til nærmeste punkt hos naboen eller på zonegrænsen.

Kommunen vurderer på baggrund af ovenstående, at lugt fra staldene ikke vil give væsentlige gener for naboerne.

Kommunen vurderer dog, at hvis der skulle opstå væsentlige lugtgener hos naboer, som ikke kunne forudses på baggrund af lugtgenekriterierne, skal der være mulighed for at løse problemet, og der er stillet vilkår herom.

Kommunen vurderer på baggrund af ovenstående, at lugt fra staldene ikke vil give væsentlige gener for naboerne.

#### **Vilkår**

På baggrund af ovenstående er der stillet vilkår om at holde god staldhygiejne, og vilkår i tilfælde af væsentlige lugtgener.

## **Støj og rystelser**

---

### **Beskrivelse**

Vedvarende støj kan forekomme fra ventilationsanlægget ved skift til mekanisk ventilation og fra pumpning af gylle.

I ansøgt drift kan ventilationen i kostalden ændres fra naturlig til mekanisk ventilation. Der vil i givet fald blive opsat ny lavenergiventilatorer, der er støjsvage. Regelmæssig kontrol, rengøring og vedligeholdelse af ventilatorerne mindsker unødigt støj.

Der vil blive anvendt færdigfoder, hvorfor der ikke vil forekomme støj fra foderfremstilling.

Periodisk støj kan forekomme ved pumpning af gylle samt ved transport til og fra ejendommen.

Transport med køretøjer til og fra ejendommen vil kunne give anledning til kortvarige støjgener. Dette vil være den primære støjkilde for naboer. Støj fra transport forekommer kun få gange dagligt og i korte perioder hovedsageligt inden for normal arbejdstid. Se yderligere beskrivelse af transport til og fra ejendommen i afsnit 7.5.

Støj fra produktionsanlægget ikke vil genere naboer og forbipasserende, idet afstanden til nærmeste naboerbeboelse er ca. 316 m.

### **Kommunens bemærkninger og vurdering**

Bornholms Regionskommune forudsætter, at anlægget på Myrebygård overholder Miljøstyrelsens vejledende støjgrænser. Støjkvilkårene omfatter al støj fra landbrugsdrift på ejendommens bygningsparcel, men ikke støj fra f.eks. markdriften.

Det vurderes, at støj fra ejendommen ikke er eller forventes at blive et problem for de omkringboende. Der vil dog kunne forekomme støj fra transport. Trafikken til og fra Myrebygård går ad Vestermarievej og forekommer primært inden for normal arbejdstid.

Kommunen vurderer, at støj fra ejendommen ikke vil udgøre et væsentligt problem for omkringboende og forbipasserende. Der er ikke foretaget støjberegninger, idet de nærmeste nabobeboelser ligger så langt fra ejendommen, at der ikke vurderes at kunne opstå væsentlige støjgener, når de stillede vilkår overholdes.

Produktionen forventes ikke at give anledning til rystelser, som kan være til gene for omgivelserne.

### **Vilkår**

På baggrund af ovenstående er der stillet vilkår vedr. støjgrænser og eventuel måling af støjniveauet. Der er ikke stillet vilkår vedr. rystelser.

## **7.2 Støv**

---

### **Beskrivelse**

Der vil ikke forekomme væsentlige støvgener fra håndtering af foder, idet det foregår i et lukket system. Foderet vil blive tildelt som tørfoder via automater fra hvilke grisene samtidigt tilbydes vand. Støv i forbindelse med udfodring vil derfor være meget begrænset.

Der kan forekomme lokale støvgener i forbindelse med tildeling af strøelse i staldene. Støv fra skimmel-svampe modvirkes på Myrebygård ved at opbevare strøelsen på fast bund, indendørs og tørt.

Det vurderes, at der ikke vil ske en stigning i antallet af transporter i ansøgt drift i forhold til nudrift med kvæghold. Herudover bortfalder intern transport på ejendommen.

Støv fra staldanlægget vurderes ikke at vil genere naboer og forbipasserende, idet afstanden til nærmeste nabobeboelse er ca. 316 m.

### **Kommunens bemærkninger og vurdering**

Bornholms Regionskommune vurderer, at der ikke vil forekomme væsentlig støvudvikling i forbindelse med produktionen. Egentlig risiko for støvgener i forbindelse med produktionen vurderes kun at forekomme ved kørsel omkring ejendommens bygninger i tørre perioder, og det vurderes således generelt, at støv kun vil give anledning til meget lokal støvudvikling.

Der stilles dog et vilkår om støvgener, så alle aktiviteter på ejendommen herunder transport kan planlægges således, at omgivelserne påvirkes mindst muligt.

### **Vilkår**

På baggrund af ovenstående er der stillet vilkår vedr. støvgener.

## **7.3 Lys**

---

### **Beskrivelse**

I ansøgt drift vil der blive opsat udendørsbelysning i forbindelse med indgang til forrum og ved udleveringsrummet.

I staldene vil der være lys i op til 8 timer pr. dag. Lyset vil være tændt i forbindelse med tilsyn og fodring samt i det nødvendige tidsrum for at sikre den lovpligtige lysmængde til dyrene i min. 8 timer pr. dag.

### **Kommunens bemærkninger og vurdering**

Bornholms Regionskommune vurderer, at den beskrevne anvendelse af lys i og omkring staldene ikke vil medføre gener for omkringboende eller forbipasserende pga. afstanden. For at sikre, at eventuelle gener for omkringboende begrænses, stilles der dog vilkår vedrørende lysgener.

## **Vilkår**

På baggrund af ovenstående er der stillet vilkår vedr. lys.

## **7.4 Fluer og skadedyr**

---

### **Beskrivelse**

Der tilstræbes på ejendommen en god orden, staldhygiejne og gødningshåndtering, så risikoen for gener foranlediget af fluer, rotter og mus forebygges og begrænses.

Generelt vil ejendommen blive renholdt, herunder vil foderspild, gammelt foder og frasortet foder blive fjernet fra foderkrybber, fodergange, lagre osv. Endvidere vil der blive foretaget rengøring ved højtryksrensning.

Vegetation langs fodmurene på driftsbygningerne fjernes. Huller og rørgennemføringer repareres med net og beton. Døre og porte holdes lukkede. De generelle retningslinjer for bekæmpelse af skadedyr i henhold til statens skadedyrsbekæmpelse følges.

Der vil blive gennemført faste rutiner i forhold til fluebekæmpelse med strategisk kemisk bekæmpelse.

I relation til rottebekæmpelse er der en fast aftale med firmaet Ewers.

### **Kommunens bemærkninger og vurdering**

Bornholms Regionskommune vurderer, at der på tilfredsstillende vis er redegjort for, hvorledes forekomst af fluer og rotter m.m. vil blive forebygget og eventuelt bekæmpet, således at gener heraf undgås. Endvidere er det kommunens vurdering, at følges vilkårene i denne tilladelse, burde der ikke opstå væsentlige fluegener eller problemer med rotter. For at sikre at eventuelle gener for omkringboende begrænses, stilles der dog vilkår vedrørende skadedyrsbekæmpelse.

## **Vilkår**

På baggrund af ovenstående er der stillet vilkår vedr. fluebekæmpelse og rottesikring.

## **7.5 Transport**

---

I ansøgt drift vil der ikke være intern transport på Myrebygård.

Til- og frakørsel til ejendommen vil udelukkende foregå via privatvejen, som grænser op til Vestermarievej.

Der vil blive transport til og fra Myrebygård i form af levering af foder til ejendommen, transport af smågrise til ejendommen, afhentning af dyr til slagteri og til destruktion samt transport af gylle til udbringning.

Transport vil primært foregå inden for normal arbejdstid.

Der vil transporteres smågrise til ejendommen ca. hver anden uge og blive afhentet dyr til slagteriet hver uge. Transporten sker med lastbil. Transporterne vil ske i tidsrummet fra kl. 6 til 16. Disse udgør ca. 78 transporter årligt.

Der vil blive afhentet døde dyr 1-2 gange pr. uge, dette udgør ca. 78 transporter årligt, normalt mellem kl. 8 og 16.

Der vil blive leveret foder til ejendommen ca. hver uge. Disse transporter forventes at udgøre ca. 52 læs pr. år.

Strøelse: 1 transport pr. år.



Øvrige transporter herunder olie og rengøringsmidler: 2 transporter pr. år.

Transport af gylle til udbring eller fra ejendommen vil udgøre ca. 170 læs pr. år.

Opgørelse af transporter på Myrebygård kan ses i Tabel 8 herunder.

**Tabel 8 Opgørelse af forventede antal årlige transporter til og fra Myrebygård.**

Type transport	Transport ansøgt drift antal læs/år
Dyr til ejendommen	26
Dyr fra ejendommen	52
Afhentning af døde dyr til DAKA	78
Foder	52
Strøelse	1
Gylle	170
Øvrige	2
<b>Total</b>	<b>381</b>

### **Kommunens bemærkninger og vurdering**

Det er kommunens vurdering, at ind- og udkørsel til husdyrbruget til og fra Myrebygård, som sker ad fællesprivatvej og primært inden for normal arbejdstid kan ske uden at give anledning til gener for omkringboende. Selve belastningen af det lokale vejnet reguleres af den relevante vejlovgivning, mens færdsel på offentlig vej reguleres af færdselsloven og håndhæves af politiet. Der er ikke stillet vilkår i forhold til transport.

### **Vilkår**

På baggrund af ovenstående er der ikke stillet vilkår vedr. transport.

## **8 AMMONIAKTAB OG NATURPÅVIRKNING**

I dette kapitel beskrives ammoniakemissionen fra husdyrbruget og opfyldelsen af BAT-krav, og det vurderes, i hvor høj grad ammoniakemissionen påvirker beskyttet natur og sårbare arter.

### **8.1 Ammoniakemission og BAT-krav**

#### **Beskrivelse**

##### Ammoniakemission fra anlægget

I ansøgningskemaet er der foretaget beregninger af ammoniakemissionen fra staldanlæg og lagre i nudrift/8-årsdrift og ansøgt drift. For hvert staldafsnit er ammoniakemissionen beregnet ved at gange størrelsen af produktionsarealet med emissionsfaktoren for den pågældende dyretype og staldsystem. Tilsvarende beregnes emissionen fra gylleopbevaring ved at gange det ansøgte overfladeareal for gyllebeholdere med en emissionsfaktor for typen af gødning.

**Tabel 9. Opgørelse af ammoniakemissionen fra stalde og lagre på Myrebygård før og efter ændringerne**

Ammoniakemission fra husdyranlægget (kg NH <sub>3</sub> -N/år)				
Drift	Staldafsnit	Lagre	I alt	Meremission efter udvidelse
Ansøgt drift	3.073,0	274,9	3.347,9	+ 1.042,1 (nudrift) + 1.042,1 (8-års drift)
Lovlig nudrift	2.014,9	290,9	2.305,8	-
8-års drift	2.014,9	290,9	2.305,8	-

### BAT-krav

Husdyrbrug med en emission på over 750 kg NH<sub>3</sub>-N pr. år skal reducere ammoniakemissionen til et niveau svarende til emissionen ved anvendelse af den bedste tilgængelige teknik (BAT).

Den maksimale emission ved anvendelse af BAT beregnes for hvert staldafsnit for sig ud fra de enkelte produktionsarealers størrelse i m<sup>2</sup> og emissionsfaktoren for den pågældende dyretype og staldsystemtype. Der sondres mellem nye (og renoverede) stalde, hvor kravet beregnes ud fra ét sæt emissionsfaktorer, og eksisterende stalde, hvor kravet beregnes ud fra et andet sæt faktorer eller ud fra vilkår i tidligere godkendelser om eksisterende teknologi.

Der er ikke tidligere fastsat krav til BAT for produktionen på Myrebygård. I ansøgningskemaet for Myrebygård skal BAT for stalden, der ændres til produktion af slagtesvin, beregnes ud fra emissionsfaktorer for ny eller renoveret stald.

Der er ikke et selvstændigt BAT-krav for gødningsopbevaringsanlæg. I beregningen af BAT-kravet for husdyrbruget indgår opbevaringsanlæg således med en emission svarende til den beregnede reelle emission.

Samlet BAT-krav inkl. Krav til gødningslagre er opgjort i Tabel 10.

**Tabel 70. Vejledende BAT-krav ved ansøgt drift**

Staldafsnit	Dyretype Staldsystem/gødningstype	Forudsætning	Produktionsareal (m <sup>2</sup> )	BAT-krav/m <sup>2</sup> (kg NH <sub>3</sub> -N)	BAT-krav (kg NH <sub>3</sub> -N)
Svinestald	Slagtesvin, 50-75 % fast gulv	Nyt / renoveret staldafsnit	2.195	1,46	3.212
Gyllebeholder 1	Flydende gødning	Eksisterende gødningsopbevaringsanlæg	284	0,40	113
Gyllebeholder 2	Flydende gødning	Eksisterende gødningsopbevaringsanlæg	402	0,40	161
Fortank 1	Flydende gødning	Eksisterende gødningsopbevaringsanlæg	1	0,40	0,5
Fortank 2	Flydende gødning	Eksisterende gødningsopbevaringsanlæg	1	0,40	0,5
I alt			<b>2.195 + 688</b>		<b>3.212 + 275 = 3.487</b>

BAT-krav beregnet til 3.487 kg NH<sub>3</sub>-N pr. år, mens den beregnede faktiske emission på 3.348 kg NH<sub>3</sub>-N pr. år. BAT-kravet opfyldes på baggrund af, at der vælges gulvtypen 50-75 % fast gulv.

### **Kommunens vurdering**

Idet der er tale om et husdyrbrug med en ammoniakemission på mere end 750 kg NH<sub>3</sub>-N pr år, skal emissionen reduceres til et niveau svarende til emissionen ved anvendelse af den bedste tilgængelige teknik (BAT).

For den konkrete produktion er det samlede BAT-krav beregnet til 3.487 kg NH<sub>3</sub>-N pr. år. Den ansøgte produktion medfører en beregnet faktisk emission på 3.348 kg NH<sub>3</sub>-N pr. år. Den ansøgte husdyrproduktion overholder således det vejledende BAT-niveau.

BAT-kravet er opfyldt på baggrund af, at det er valgt at anvende følgende som ammoniakreducerende teknologi:

- 50-75% delvist fast gulv i slagtesvinestalden

BAT-emissionskravet er således overholdt.

### **Vilkår**

På baggrund af ovenstående er der stillet vilkår vedrørende staldsystem, dvs. vilkår om 50-75% fast gulv.

## **8.2 Påvirkning af naturområder**

---

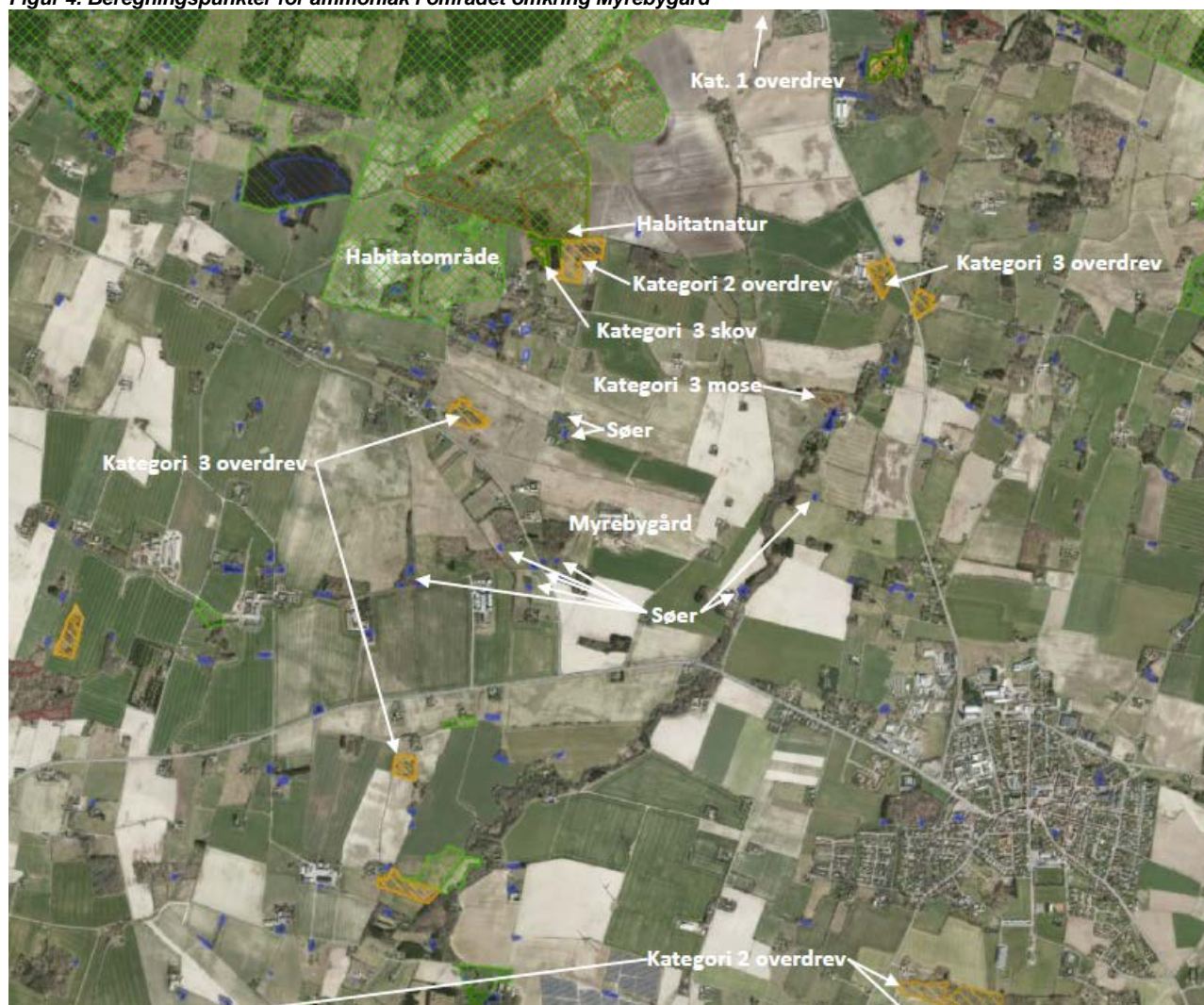
### **Beskrivelse**

Ammoniakemissionen fra den ansøgte produktion på Myrebygård bevirker, at omkringliggende arealer vil blive påvirket med nedfald af ammoniak. I ansøgningssystemet er der foretaget beregning af denne ammoniakdeposition til beskyttede naturområder og potentielt ammoniakfølsomme skove samt beskyttede søer i området. Beliggenheden af beregningspunkterne tættest på anlægget fremgår af kortet i Figur 4.

Resultatet af beregningen af ammoniakdeposition i de angivne punkter i ansøgt drift kan ses i tabellen.

Tabellen viser de beregnede værdier for den totale ammoniakdeposition fra husdyrbrugets stalde og lagre, og for merdepositionen, der er den ekstra ammoniakdeposition, som den ansøgte produktion forårsager i forhold til henholdsvis nudrift og driften 8 år før ansøgningstidspunktet (8-års-driften).

Figur 4. Beregningspunkter for ammoniak i området omkring Myrebygård



Tabel 81. Beregningspunkter for ammoniak i området omkring Myrebygård.

Naturtyper	Målepunkt	Totaldeposition (kg NH <sub>3</sub> -N/år)	Merdeposition Nudrift (kg NH <sub>3</sub> -N/år)	Merdeposition 8-års drift (kg NH <sub>3</sub> -N/år)
Kategori 1-natur	Mose	0,1	0,0	0,0
	Overdrev	0,0	0,0	0,0
Kategori 2-natur	Overdrev N	0,1	0,0	0,0
	Overdrev S, SV, SØ	0,0	0,0	0,0
Kategori 3-natur	Overdrev	0,0-0,2	0,0-0,1	0,0-0,1
	Mose	0,2	0,1	0,1
	Skov tilgroet lysåben	0,1	0,0	0,0
Anden natur	Søer	0,1-0,7	0,0-0,2	0,0-0,2

## **Kommunens bemærkninger og vurdering**

De ammoniakfølsomme naturområder opdeles i kategori 1-natur, kategori 2-natur og kategori 3-natur. Beskyttelsesniveauet for kategori 1-natur og kategori 2-natur omfatter en forbudszone på 10 m, hvor der ikke må etableres, udvides eller foretages ændringer af stalde eller gødningsopbevaringsanlæg, samt krav til den tilladte totaldeposition. Beskyttelsesniveauet for kategori 3-natur kan efter en konkret vurdering være et krav om en maksimal merdeposition. Kravene er fastsat i husdyrgodkendelsesbekendtgørelsen og er gengivet i boksen nedenfor.

Totaldepositionen er den ammoniakdeposition, som stammer fra husdyrbrugets stalde og lagre - både fra den eksisterende og den ansøgte drift. Merdepositionen er den ekstra ammoniakdeposition, som den ansøgte drift forårsager. Merdepositionen skal beregnes ud fra alle etableringer, udvidelser eller ændringer foretaget siden 2007 (8-års driften).

### **Kategorisering og beskyttelsesniveau for naturtyper**

#### **Kategori 1-natur**

Ammoniakfølsomme naturtyper i Natura 2000-områder, hvor et enkelt husdyrbrug maksimalt må totalbelaste med 0,2-0,7 kg N/ha/år afhængigt af beliggenheden af andre husdyrbrug i nærheden\*.

#### **Kategori 2-natur**

Nærmere bestemte ammoniakfølsomme naturtyper uden for Natura 2000-områder: højmoser, lobeliesøer, heder større end 10 ha og overdrev større end 2,5 ha. Et husdyrbrug må totalbelaste med maksimalt 1,0 kg N/ha/år.

#### **Kategori 3-natur**

Anden ammoniakfølsom natur (moser samt mindre heder og overdrev) og ammoniakfølsomme skove. Ved disse naturtyper kan kommunen ud fra en konkret vurdering stille krav om en maksimal merdeposition på 1,0 kg N/ha/år.

*\*0,2 kg N/ha/år ved > 1 husdyrbrug; 0,4 kg N/ha/år ved 1 husdyrbrug og 0,7 kg N/ha/år ved 0 husdyrbrug.*

### Kategori 1-natur

Der er ca. 1.112 m fra Myrebygård til nærmeste Natura 2000-område og ca. 1.301 m til nærmeste kategori 1-natur. Nærmeste Natura 2000-område er nr. N186 Almindingen, Ølene og Paradisbakkerne. Depositionen på området fra Myrebygård er beregnet til 0,1 kg N/ha/år i totaldeposition. Det fastsatte krav til maksimal deposition af ammoniak er derfor overholdt.

### Kategori 2-natur

Kravet til maksimal totaldeposition til kategori 2-natur er 1 kg N/ha/år. Nærmeste kategori 2-naturareal er et overdrev beliggende ca. 1.091 m nord for Myrebygård, hvortil der beregnes en totaldeposition fra Myrebygård på 0,1 kg N/ha/år. Idet produktionen på Myrebygård således påvirker kategori 2-naturarealer med en totaldeposition under 1 kg N/ha/år, er det fastsatte krav til maksimal deposition af ammoniak til kategori 2-natur overholdt.

### Kategori 3-natur

For kategori 3-naturtyper skal kommunen foretage en konkret vurdering og kan på den baggrund i særlige tilfælde fastsætte vilkår med henblik på opfyldelse af krav om maksimal merdeposition af ammoniak. Ved særlige tilfælde forstås en væsentlig miljøpåvirkning af særlige regionale eller lokale beskyttelsesinteresser. Kravet må dog ikke være under en maksimal merdeposition på 1,0 kg N/ha/år.

Nærmeste kategori 3 overdrev, -hede eller -mose, som ikke er kategori 2-natur, er et overdrev beliggende ca. 675 m nordvest for Myrebygård. Overdrevet påvirkes med en merdeposition på 0,1 kg N/ha/år og det fastsatte krav er dermed overholdt.

En kategori 3 mose er placeret ca. 1.101 m nordøst for ejendommen. Til mosen beregnes en merdeposition på 0,1 kg N/ha/år. Et skovområde ca. 1.183 m nord for Myrebygård er udpeget som kategori 3 skov tilgroet lysåben. Til skoven beregnes en merdeposition på 0,1 kg N/ha/år, og det fastsatte krav er dermed overholdt.

#### Anden natur

Der er beregnet ammoniakdeposition til søer beliggende indenfor ca. 1.000 m fra ejendommen. Den nærmeste sø er placeret ca. 281 m sydvest for Myrebygård. Søen påvirkes med en totaldeposition fra produktionen på Myrebygård på 0,7 kg N/ha/år hvoraf 0,2 kg N/ha/år er merdeposition.

Et beskyttet vandløb Læså løber ca. 670 øst for staldanlægget.

De fleste søer og vandhuller beliggende i eller ved landbrugsarealer er næringsrige søer, som der ikke er fastsat tålegrænser for. Mange søer og vandhuller er eutrofieret som følge af næringstilførsel fra andre kilder end ammoniakdeposition.

Der er herudover ingen beskyttede naturområder inden for en radius af 1.000 m fra ejendommen.

Bornholms Regionskommune vurderer, at der er tale om i forvejen næringsrige søer, og merdepositionen fra produktionen på Myrebygård til søerne er ikke over 0,1 kg N/ha/år, hvorfor det vurderes at der ikke vil ske en væsentlig ændring i søerne tilstand.

#### Påvirkning af Natura 2000-områder

Myrebygård er beliggende ca. 1,1 km fra nærmeste Natura 2000-område N186 Almindingen, Ølene og Paradisbakkerne. Som det ses af tabellen er ammoniakpåvirkningen til mose placeret i på Natura 2000-området beregnet til 0,1 kg N/ha/år.

#### Påvirkning af arter med særlige beskyttelseskrav (bilag IV-arter)

Der er tidligere under Bornholms Amt i årene fra 1986 til 2000 i varierende antal registreret Bilag IV-arten løvfrø i 5 søer beliggende inden for 1.000 m af Myrebygård. Bornholms Regionskommune har ikke kendskab til, om der stadig forekommer løvfrø i søerne.

Generelt kan arter omfattet af Bilag IV som padder, markfirben og flagermus have levested, fødesøgningsområde eller sporadisk opholdssted på arealerne omkring husdyrbrugets anlæg. Bornholms Regionskommune har ikke kendskab til registreret forekomst af andre Bilag IV-arter i området.

Nærmeste søen ved Myrebygård er som beskrevet tidligere en næringsrig sø, og Bornholms Regionskommune vurderer, at merdepositionen fra den ansøgte produktion på Myrebygård ikke vil kunne medføre en væsentlig ændring i søens tilstand.

Det er regionskommunens vurdering at de omtalte søer, hvor der har været observationer af løvfrøer ikke påvirkes af produktionen på Myrebygård. Det vurderes på den baggrund, at den ansøgte produktion dermed heller ikke påvirker eventuelt forekommende løvfrøer og andre Bilag IV-arter eller deres leveområder og potentielle leveområder væsentligt.

#### **Vilkår**

På baggrund af ovenstående er der ikke stillet vilkår vedr. ammoniakdeposition til naturarealer.

## 9 MULIGE DRIFTSFORSTYRRELSER OG UHELD

---

I dette afsnit beskrives mulige uheld, der kan føre til væsentlig forøget forurening af jord, overflade- og grundvand samt skade på mennesker, dyr og planter i forhold til normal drift. Desuden beskrives foranstaltninger til begrænsning af risici.

### **Miljøteknisk redegørelse**

De mulige risici centrerer sig om forurening af grund- eller overfladevand med pesticider, gylle, veterinærmedicin, olie/diesel.

Mulige uheld med pesticider: Der er risiko for, at pesticider utilsigtet kan komme i overfladevand eller grundvand ved spild, lækage på sprøjte eller emballage, eller ved uheld ved transport. Der opbevares ikke pesticider på Myrebygård.

Mulige uheld med gylleudslip: Der er risiko for udslip af gylle i forbindelse med pumpning af gylle til gylleholder eller ved omlastning til gyllevogn. F.eks. hvis pumpen utilsigtet fortsætter/starter med at pumpe gylle ved overpumpning.

Ved færdselsuheld med gyllevogn kan der opstå lækage. Ligeledes kan der opstå lækage fra gyllebeholder, hvis gyllebeholderen bliver påkørt.

Endelig er der risiko for gylleudslip, hvis beholderen tæres eller af anden grund ikke er tæt.

Mulige uheld med dieselolie: Lækage på tank og/eller punktfurening hvor påfyldning finder sted.

Mulige uheld med rengøringsmidler: Der kan anvendes rengøringsmidler og der anvendes desinfektionsmidler i forbindelse med vask af stalde. Det er vigtigt at håndtere eventuelle rengøringsmidler og desinfektionsmidler korrekt.

Mulige uheld med veterinær medicin: Der er risiko for punktfurening, hvis veterinærmedicin håndteres lem-fældigt. Forebyggelse sker ved at opbevarer medicinen forsvarligt, og leverer evt. medicinrester retur til dyrlæge eller apotek.

### **Minimering af risiko for uheld**

Gylleudslip: Forebygges med opsyn samt anvendelse af sugekran ved påfyldning af gyllevogn. Herudover opmærksomhed ved udkørsel.

Gyllebeholderne tilses dagligt.

Når gyllen køres ud, udvises agtpågivenhed i trafikken. Reflekser og lygter tjekkes og renholdes, så gyllevogn tydeligt kan ses, også efter mørkets frembrud.

Gyllebeholderne er placeret ved interne transportveje, hvor kørehastigheden er lav. Der vises agtpågivenhed ved kørsel på interne transportveje.

Dieselolie: Olie tank står på fast og uigennemtrængeligt gulv i lageret.

Rengøringsmidler: Der anvendes kun godkendte midler.

Rengørings og desinfektionsmidler oplagres på fast bund.

Pesticider: Der opbevares ikke pesticider på Myrebygård.

### **Minimering af gene og forurening ved uheld**

Gylle: Ved lækage/overløb fra gylletanke, etableres en barriere, så gyllen ikke løber mod beskyttede søer, eller mod grøft/vandløb. Hvis der er risiko for, at gylle løber mod åbne grøfter eller søer, kan der etableres barriere med f.eks. bigballer af halm.

Ved udslip/overløb, hvor der er en sandsynlighed for akut forurening, kontaktes alarmcentralen (112). Alarmcentralen kontakter relevante medarbejdere i Teknik og Miljø i BRK.

Når gyllen overpumpes fra fortank til gyllebeholder, overvåges overpumpningen. De, som arbejder i stalden, ved, hvor afbryder til pumpen er placeret. Gylletanken er underlagt lovpligtig kontrol og kontrolleres hyppigt visuelt og der føres logbog.

Sker der tilsivning af vejene ved gyllekørsel, bliver der skiltet med glatføreskilt, og der bliver ryddet op senest ved arbejdets ophør samme dag

Hvis det værste uheld skulle ske, og der opstår lækage fra gyllevognen enten på landevej eller i marken, stoppes evt. gyllefløb mod grøft, dræn og vandløb med f.eks. halmbigballer. Der tages kontakt til kommunens Teknik og Miljøafdeling, og yderligere tiltag aftales.

Lugtgener fra gyllespredning minimeres ved at sprede under bedst mulige forhold (lille vindhastighed og høj luftfugtighed)

Olie: Ved oliespild fra dieseltank eller maskiner opsuges spild med f.eks. savsmuld eller kattegrus. Olietankene er underlagt lovgivning. Tankene står på fast bund, hvor evt. olielækage er synlig. Ved spild fra olietank spredes ligeledes sugende materiale, som opsamles og afleveres på modtagestation.

Rengørings og desinfektionsmidler: Hvis der forekommer utilsigtet spild, opsamles det f.eks. med savsmuld eller kattegrus.

Medicin: Uheld med udslip af medicin forebygges ved altid at opbevare veterinærmedicin på korrekt; også medicin, som er i brug. Desuden følges dyrlægens instruktioner, og brugsanvisningen på pakningen.

Pesticider: Der opbevares ikke pesticider på Myrebygård.

Der er førstehjælpeudstyr til rådighed på Myrebygård.

Generelt gælder, at ved akut forurening af olie, gylle eller spildevand, tilkaldes alarmcentralen på 112. Alarmcentralen tilkalder en miljømedarbejder fra Bornholms Regionskommune, Teknik og Miljø.

I stalden og på marken medbringes en mobiltelefon således at det er muligt at hurtigst at tilkalde hjælp ved held.

### **Strømafbrydelse, generelt**

Lovgivningen forlanger, at man kan redegøre for, hvordan dyrene beskyttes ved strømafbrydelse.

Alarmanlæg og nødopluk er lovpligtig i stalde med mekanisk ventilation. Det er desuden vigtigt, at dyrene fortsat har adgang til foder og vand.

### **Strømafbrydelse, Myrebygård**

For Myrebygård gælder:

Ventilation: Der er nødopluk, der sikrer et luftskifte i staldene. Ved strømsvigt i varmeperioder vil nødopluk blive suppleret med åbning af døre og vinduer for at sikre et tilstrækkeligt luftskifte.

Vand: Der vil være vand også ved strømsvigt (vandværksvand + egen boring).

Foder: Udfodring sker automatisk og er afhængig af strøm. Ved længere strømsvigt kan der fodres manuelt.

### **Udbringning af husdyrgødning**

- Husdyrgødning udbringes under hensyn til generelle regler, og foregår i videst muligt omfang efter godt landmandsskab, hvilket vil sige at der tages hensyn til naboer, byområder osv.
- Gyllen nedfældes på græsmarker
- Husdyrgødningen udbringes under hensyn til afgrødernes vækstperiode, hvilket betyder maksimal udnyttelse af næringsstoffer
- Udkørsel af flydende husdyrgødning på dage med lav fordampning/regn.
- Udkørsel af flydende husdyrgødning til afgrøder i god vækst og/eller afgrøder med en plante-højde, der reducerer fordampningen



## **Kommunens vurdering**

### Opbevaring af fast husdyrgødning

Området er allerede indarbejdet i husdyrbrugloven og indgår i beregninger vedrørende husdyrbrugets ammoniakemission og lugtemission i afsnittene "Gener fra husdyrbruget" og "Ammoniak og Naturpåvirkning", hvorfor dette ikke vil blive gennemgået yderligere i dette afsnit.

### Opbevaring af gylle

Området er allerede indarbejdet i husdyrbrugloven og indgår i beregninger vedrørende husdyrbrugets ammoniakemission og lugtemission i afsnittene "Gener fra husdyrbruget" og "Ammoniak og Naturpåvirkning", hvorfor dette ikke vil blive gennemgået yderligere i dette afsnit.

### Håndtering af husdyrgødning

- Der udføres lovpligtig 10 års beholderkontrol.
- Tanken tømmes ca. én gang årligt for inspektion og vedligeholdelse
- Gyllen omrøres kun forud for udkørsel af gylle
- Der er konstant flydelag på gyllen, og efter omrøring/udkørsel kontrolleres det, at der senest 14 dage efter, at der er igen er gylle i tanken, er etableret flydelag
- Der føres logbog over flydelaget på gyllen, så der er fokus på at flydelaget lever op til kravene.

Området er ikke omfattet af godkendelseskravet, og vil derfor ikke blive gennemgået yderligere, udover de ovenfor nævnte procedurer og tekniske løsninger, som er medvirkende til at minimere ammoniakemissionen og risikoen for forurening af jord og grundvand.

Bornholms Regionskommune vurderer, derfor at BAT er overholdt i forhold til opbevaring og håndtering af gødning.

### Udbringning af husdyrgødning

1. august 2017 overtog Landbrugs- og Fiskeristyrelsen regulering og kontrollen med udbringningsarealerne og vil dermed være dækket af generelle regler. Området er ikke omfattet af godkendelseskravet, og vil derfor ikke blive gennemgået yderligere.

Ifølge ansøger vil følgende dog blive praktiseret på bedriften:

- Husdyrgødning udbringes under hensyn til generelle regler, og foregår i videst muligt omfang efter godt landmandsskab, hvilket vil sige at der tages hensyn til naboer, byområder osv.
- Gyllen nedfældes på græsmarker.
- Husdyrgødningen udbringes under hensyn til afgrødernes vækstperiode, hvilket betyder maksimal udnyttelse af næringsstoffer.
- Udkørsel af flydende husdyrgødning på dage med lav fordampning/regn.
- Udkørsel af flydende husdyrgødning til afgrøder i god vækst og/eller afgrøder med en plante-højde, der reducerer fordampningen.

Ud fra ovennævnte procedurer og tekniske løsninger, som er medvirkende til at minimere ammoniakemissionen og risikoen for forurening af jord og grundvand, vurderer Bornholms Regionskommune at BAT er overholdt i forhold til udbringning af husdyrgødning.

### Beredskabsplan

Bornholms Regionskommune vurderer, at der skal foreligge en beredskabsplan, som indeholder følgende:

- En plan over husdyrbruget med angivelse af drænsystemer og vandkilder/spildevandskilder.
- Handlungsplaner for hvordan brand, utætte eller kollapsede gyllebeholdere, ukontrollerede afstrømninger fra møddinger og ensilagepladser samt olieudslip håndteres.

- Hvor udstyr til håndtering af forureningsulykker er placeret.

### **Vilkår**

I henhold til klagenævnspraksis vurderes det, at husdyrgødningsbekendtgørelsens regler for håndtering af bl.a. flydende husdyrgødning anses for tilstrækkelige til at imødegå forurening ved et eventuelt udslip, og derfor er der ikke stillet yderligere vilkår til at forebygge uheld m.v.

Der er dog stillet vilkår om udarbejdelse af en beredskabsplan, som indeholder handleplaner for blandt andet, hvordan brand, utætte eller kollapsede gyllebeholdere, ukontrollerede afstrømninger fra møddinger og ensilagepladser samt olieudslip håndteres.

## **10 EGENKONTROL OG DOKUMENTATION**

---

I dette afsnit beskrives og vurderes, hvordan ansøger gennemfører eller planlægger at gennemføre egenkontrol og management. Desuden beskrives de dokumenter og registreringer, som ansøger skal præstere for at dokumentere, at vilkårene i miljøtilladelsen er overholdt.

### **Miljøteknisk redegørelse**

#### Management og egenkontrol

- Forbrug af råvarer opgøres kvartalsmæssigt ifm. udarbejdelse af E-kontrol
- Foderblandinger optimeres mindst én gang årligt af foderkonsulent
- Forbrug af vand og energi følges kvartalsmæssigt og opgøres min. én gang årligt ifm. årsregnskab
- Produktionsapparatet efterses i det daglige arbejde
- Der er dyrlægebesøg hver måned/ iht. lovgivning på området
- Ejer og medarbejdere deltager i relevante efteruddannelseskurser og erfagrupper
- Der udarbejdes den lovpligtige gødningsplan
- Der føres logbog over flydelag i gyllebeholder
  
- Der er 10 års kontrol på gyllebeholdere
- Gyllepumpning overvåges
- Der er egenkontrolprogram for dyrevelfærd. Programmet følges op ifm. dyrlægebesøg og kontrolleres ifm. Danish kontrol hvert 3. år
- Der gennemføres egenkontrol ift. "Branchekode for foderhygiejne"
- Der er udarbejdet en beredskabsplan med beskrivelse af forholdsregler ifm. uheld

Myrebygård er desuden, som leverandør til Danish Crown, omfattet regelsættet "Code of Practice".

#### Dokumentation

- Gødningsplan
- Foderoptimeringer og analyser
- Produktionsrapporter
- Dokumentation for skadedyrsbekæmpelse
- Logbog for flydelag på gylletank
- 10 års beholderkontrol

I løbet af få dage kan skaffes:

- Fakturaer på køb og salg af foder og dyr
- Sundhedsbemærkninger fra slagteri

### **Kommunens vurdering**

Bornholms Regionskommune vurderer, at gennemførelse af den beskrevne egenkontrol samt overholdelse af de stillede vilkår vil medføre, at der løbende holdes øje med, at forudsætningerne for miljøgodkendelsen overholdes, og at det er dokumenteret, således at kommunen ved tilsyn eller på efterspørgsel kan kontrollere dette.

Dokumentationen skal opbevares i mindst 5 år.

### **Vilkår**

På baggrund af ovenstående er der stillet vilkår om, at alle vilkår skal være kendt af de ansatte samt om dokumentation for produktionsarealets størrelse, korrekt bortskaffelse af affald mv.

## 11 IE-BRUG

---

### **Miljøteknisk redegørelse**

#### **Foranstaltninger ved ophør**

Ved husdyrbrugets ophør tømmes stalde, foderlagre, gyllekanaler og -tanke. Der rengøres overalt, således at der ikke forefindes foder- og gødningsrester mv., der kan tiltrække skadedyr. Skadedyrsbekæmpelsen på ejendommen opretholdes. Alle forurenende dele på anlægget fjernes. Der foretages en vedligeholdelse af bygningerne for at undgå forfald, eller bygningerne nedrives. Ved fjernelse af bygningerne vil byggeaffaldet blive sorteret og kørt til hhv. forbrænding, genbrug eller deponi.

#### **Alternativer til teknologi, teknik og foranstaltninger**

Alternativ løsning til anvendelse af den eksisterende stald på Myrebygård er at opføre en ny stald på Myrebygård eller på en af ejers andre ejendomme. Det ønskes ikke at have produktion af slagtesvin ejendomme med sohold pga. risiko for overførsel af smitte mellem dyregrupperne. De to ejede ejendomme med slagtesvin er enten placeret tæt på byzone eller samlet bebyggelse, hvorfor en udvidelse på disse ejendomme ikke umiddelbart er mulig.

## **Kommunens vurdering**

Det er krav fra EU at husdyrbrug med intensiv opdræt af fjerkræ eller svin skal opfylde BAT-konklusionerne<sup>2</sup> og at disse skal lægges til grund for godkendelsesvilkårene for anlæg. Bornholms Regionskommune har derfor gennemgået BAT-konklusionerne i forhold til gældende dansk lovgivning.

### **Miljøledelsessystemer**

Der er i februar 2017 offentliggjort BAT konklusioner for husdyrbrug, hvilket medfører at alle IE-brug inden 21. februar 2021 skal have implementeret miljøledelse. Bornholms Regionskommune har stillet vilkår hertil.

Miljøledelsen skal omfatte:

1. formulere en miljøpolitik med afsæt i husdyrbrugets miljøforhold,
2. fastsætte miljømål,
3. udarbejde handlingsplan for det eller de fastsatte miljømål,
4. minimum 1 gang årligt evaluere miljøarbejdet og om nødvendigt foretage justeringer af mål og handlingsplaner og minimum 1 gang årligt gennemgå miljøledelsessystemet.

Bornholms Regionskommune vurderer, at husdyrbruget lever over til anvendelse af bedst anvendelige teknologi, som tidligere beskrevet i nærværende miljøgodkendelse. Endvidere er det regionskommunens vurdering, at husdyrbruget har alle muligheder for at leve op til lovkravet om implementering af miljøledelse inden deadline.

### **Vilkår**

På baggrund af ovenstående er der stillet vilkår om, at der er implementeret miljøledelse på Myrebygård senest 21. februar 2021.

## **12 SAMLET VURDERING**

---

Samlet set vurderer Bornholms Regionskommune, at når miljøtilladelsens vilkår overholdes, har ansøger truffet de nødvendige foranstaltninger til at forebygge og begrænse forureningen ved anvendelse af den bedste tilgængelige teknik, og at husdyrbruget i øvrigt kan drives på stedet uden at påvirke omgivelserne på en måde, som er uforenelig med hensynet til omgivelserne. Bornholms Regionskommune vurderer, at indretning og drift af husdyrbruget kan ske i overensstemmelse med gældende regler og uden væsentlig påvirkning af miljøet, som dette er defineret i husdyrgodkendelsesloven, herunder at projektet ikke skader bevaringsstatus for Natura 2000-områder eller levesteder for arter optaget på habitatdirektivets bilag IV.

På baggrund af husdyrbrugets beliggenhed og de beskrevne ikke-væsentlige virkninger på det lokale miljø, vurderer Bornholms Regionskommune desuden, at det ansøgte ikke vil have grænseoverskridende virkninger.

---

<sup>2</sup> Artikel 14.3 i IE-direktivet (2010/75/EU, KOMMISSIONENS GENNEMFØRELSESAFGØRELSE (EU) 2017/302 af 15. februar 2017

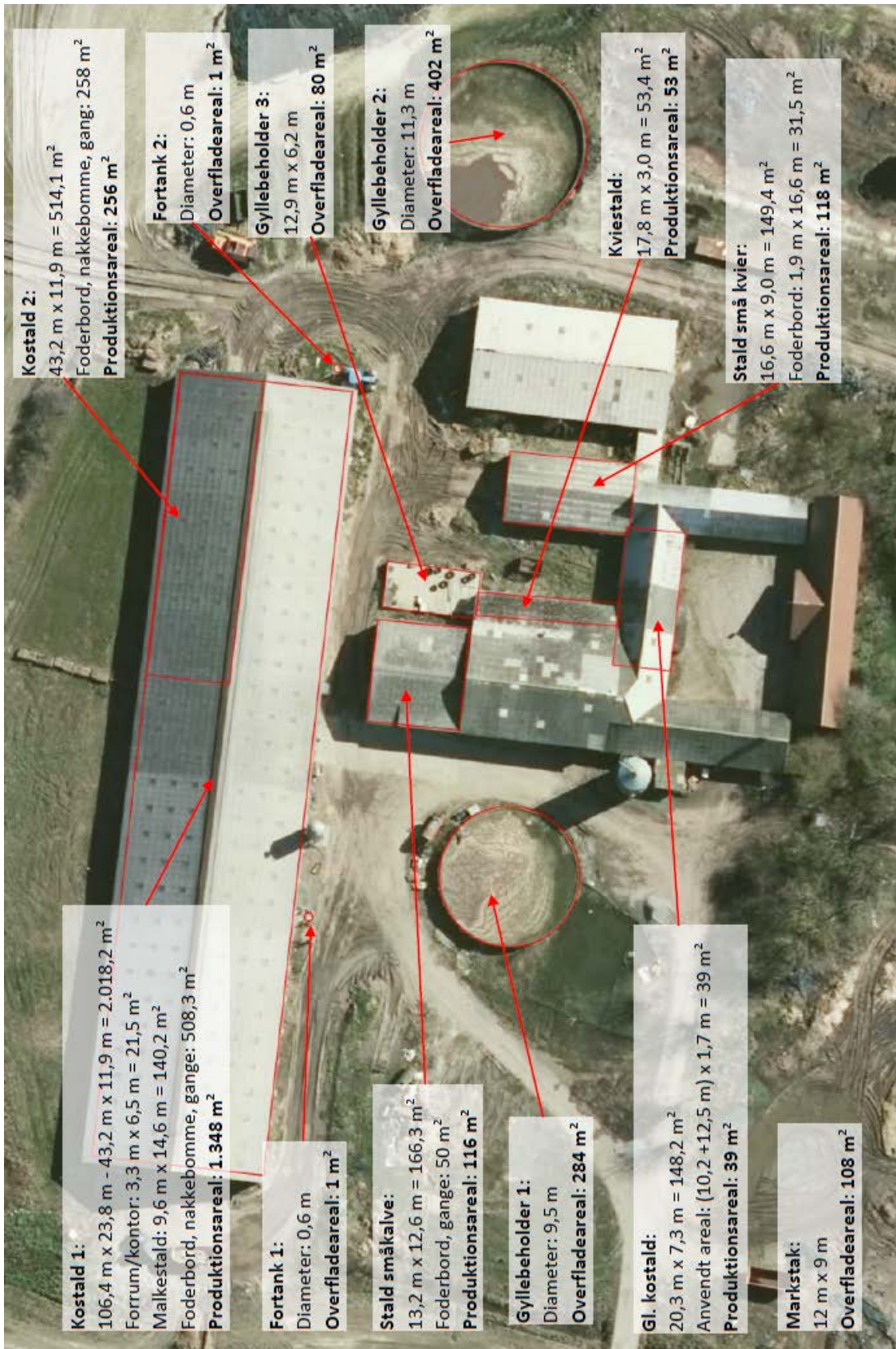
### Bilagsoversigt:

---

1. Produktionsareal nudrift og 8-års driftt
2. Produktionsareal ansøgt drift
3. Beredskabsplan
4. Bemærkninger modtaget som følge af for-offentlighedshøringen, og kommunens bemærkninger
5. Modtagne høringsvar i 2. offentlighedshøring, og kommunens bemærkninger

FORSLAG

## Bilag 1. Produktionsareal nudrift og 8 års drift



## Bilag 2. Produktionsareal ansøgt drift



# Bilag 3. Beredskabsplan for Myrebygård

## Beredskabsplan

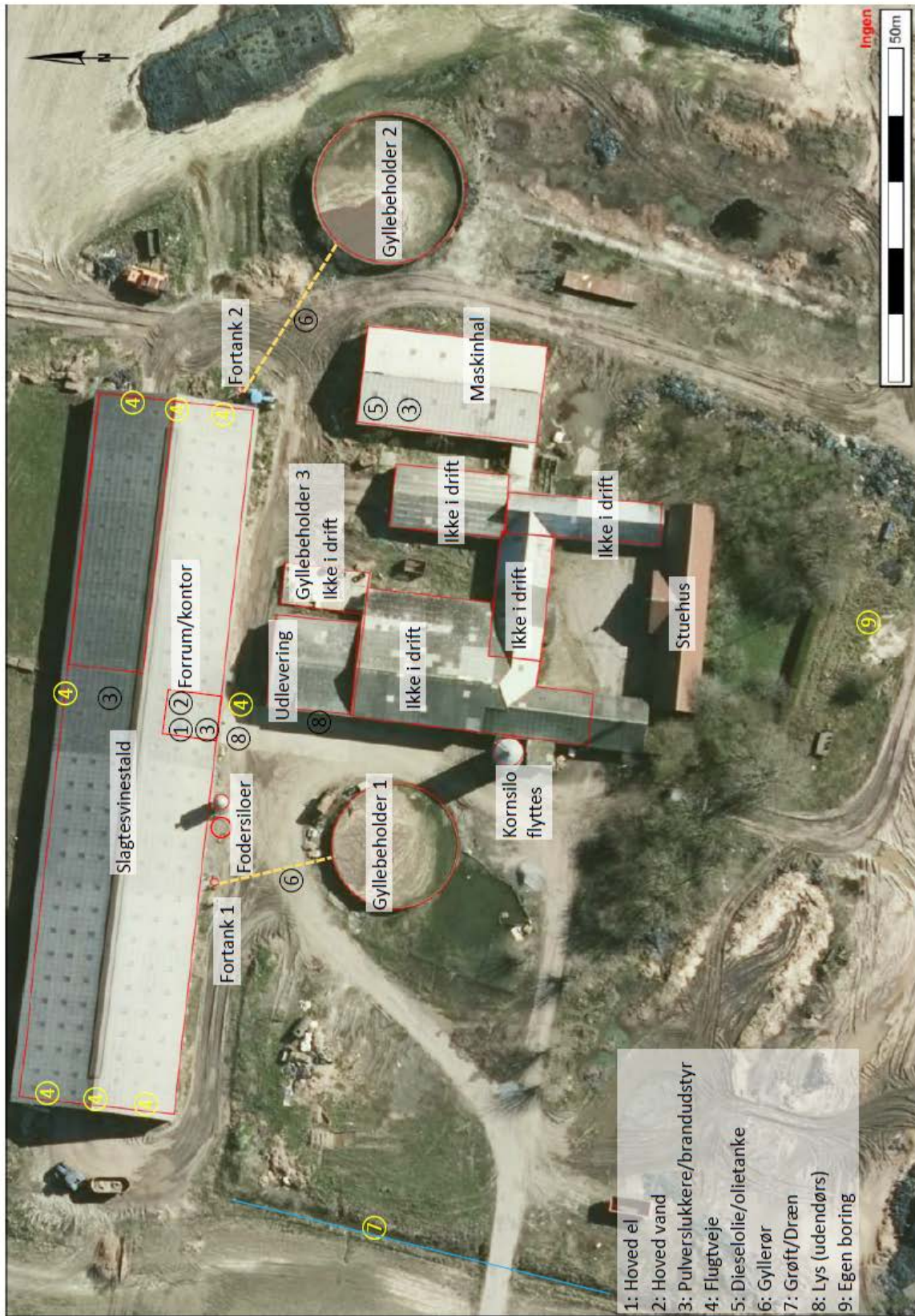
Myrebygård, Vestermarievej 89, 3720 Aakirkeby

Udarbejdet 06-2020  
 Opdateret 2021  
 Opdateret 2022  
 Opdateret 2023

Telefonliste	Brand - instruks	Overløb af gylle - instruks	Kemikalier, oliespild - instruks	Stophaner og hovedafbrydere	Strømsvigt - instruks	Personskade - instruks
Brandvæsen 112	<b>RING 112</b> - oplys: <ul style="list-style-type: none"> <li>• Navn, adresse og tlf nr. der ringes fra</li> <li>• Hvad er der sket og at det er en gårdbrand</li> <li>• Er der tilskadekomne - hvor mange?</li> <li>• Er dyrerne kommet ud - art og antal der evt. er fanget</li> </ul> <b>Kontakt Christian 23826883 Henrik 30223039</b>	Ved større overløb af gylle eller ved brud på gylletank <b>RING 112</b> - oplys: <ul style="list-style-type: none"> <li>• Navn, adresse og tlf nr. der ringes fra</li> <li>• Hvad der er sket og hvor meget der er løbet ud</li> <li>• Om der er risiko for forurening af vandløb eller drikkevandsboring</li> </ul> Ved mindre spild kontaktes kun miljømyndighederne. <b>Kontakt Christian 23826883 Henrik 30223039</b>	Ved større udslip af kemikalier og olie <b>RING 112</b> - oplys: <ul style="list-style-type: none"> <li>• Navn, adresse og tlf nr. der ringes fra</li> <li>• Hvad der er sket, hvad og hvor meget der er løbet ud</li> <li>• Om der er risiko for forurening af vandløb, drikkevand</li> </ul> Ved mindre spild kontaktes kun miljømyndighederne. <b>Kontakt Christian 23826883 Henrik 30223039</b>	Vand Hovedstophane er placeret i forrum.  Elektricitet Hovedafbryder er placeret i forrum.  <b>Kontakt Christian 23826883 Henrik 30223039</b>	Ved strømsvigt vurderes om dyr vil lide under træk fra nødopluk eller varme.  Tjek alle stalde og se, om nødoplukket er åben.  Begræns trækgener og varmeudvikling (overbrusning).  Kontroller, at der ikke sker forurening som følge af manglende strøm til pumper o.l.	<b>RING 112</b> - oplys: <ul style="list-style-type: none"> <li>• Navn, adresse og tlf nr. der ringes fra</li> <li>• Hvad der er sket og personens tilstand</li> <li>• Adgangsveje</li> </ul> Yd almindelig førstehjælp.  Førstehjælpsudstyr er placeret ved forrum til stalde.  Kontakt lægevagten ved mindre personskade.  <b>Kontakt Christian 23826883 Henrik 30223039</b>  Arbejdsulykker og personskade skal anmeldes til via EASY på www.easy.ask.dk.
Ambulance 112						
Lægevagt 1813						
Miljømyndighed Helle Thers 112 56922074						
Landboencentret 56907800						
Dyrifølge Danvet 51512533	Start rednings- og slukningsarbejde, hvis forsvareligt: <ul style="list-style-type: none"> <li>• Evakuer dyr</li> <li>• Fjern olie, trykflasker, gødning og kemikalier</li> </ul> Hvis det ikke er muligt at slukke branden - forsøg at begrænse den ved lukning af døre og vinduer.  Modtag brandvæsenet og udlever kortmaterialet.	Opdæmning kan evt. foretages med jord, halmballer og art. afhængig af mængden af gylle.  Er gyllen løbet til dræn skal der laves en opdæmning af vandløbet med en bigballe.  Modtag brandvæsen/myndighed og orientér om sted, omfang mv.	Opdæmning kan evt. foretages med jord, halmballer ol. afhængig af mængden og art.  Anvend savsmuld eller kattegrus til opsug af mindre spild.  Modtag brandvæsen/myndighed og orientér om sted, omfang mv.			
Elektriker Ventilation 20378731						
Smed/VVS 21194520						
Christian Henrik 23826883 30223039						

**BEREDSKABSKORT - VEND**





## Bilag 4. Bemærkninger modtaget som følge af for-offentlighedshøringen, og kommunens bemærkninger

---

Bornholms Regionskommune har i henhold til offentlighedsproceduren i husdyrbruglovens § 55 den 5. juni 2020 foretaget en annoncering vedrørende modtagelse af ansøgning om §16a miljøgodkendelse til Myrebygård. Ansøgningen er fremlagt i offentlighøring i perioden 5. juni til 22. juni 2020 ved annoncering på [www.brk.dk](http://www.brk.dk).

Som følge af denne annoncering modtog regionskommunen 1 skriftlig henvendelse.

**Ejeren af Kærgårdsvej 2** har fremsendt følgende bemærkning: *"Vi er nogle naboer til projekt 09.17.19p19-0012 svinestald på Myrebygård. Vi undrer os over at vi ikke har fået besked i vores e boks om denne ændring, da den får voldsomme konsekvenser for vores dagligdag."*

Regionskommunens bemærkninger henvendelsen fra Kærgårdsvej 2.

Idet der er ansøgt om en §16a-miljøgodkendelse til omlægningen af husdyrproduktionen fra kvæg til slagtesvin på Myrebygård, gælder følgende i henhold til Husdyrbruglovens regelsæt for inddragelse af naboer.

- 1) Myndigheden (BRK) annoncere, at der er modtaget en ansøgning om ændring/udvidelse o.lign. – der er tale om en for-offentlighedshøring
- 2) Myndigheden (BKR) udarbejdet et forslag til miljøgodkendelse til ejendommen. Forslaget til miljøgodkendelsen fremlægges i 6 ugers offentlighøring. I sagen omkring Myregård vil naboejendomme inden for ca. 800 meter (konsekvenszone) af Myrebygård modtage orientering om forslaget til miljøgodkendelse i deres E-boks, når det foreligger.
- 3) Myndigheden (BRK) vil når den endelig miljøgodkendelse til ejendommen foreligger fremsende den til de parter, som har afgivet høringsvar. Den meddelte afgørelse kan, påklages til Miljø- og Fødevareklagenævnet inden for en frist på 4 uger – regnet fra den dato, hvor afgørelsen er offentliggjort.

Udover ovenstående henvendelse, har regionskommune modtaget en telefoniske henvendelse fra ejeren af Vestermarievej 87. Denne henvendelse omhandlede samme problematik, som henvendelse fra Kærgårdsvej 2, hvorfor regionskommunens bemærkninger er identiske med dem angivet ovenfor vedr. henvendelsen fra Kærgårdsvej 2.

## Bilag 5. Modtagne hørings svar og kommunens bemærkninger

---

Bornholms Regionskommune har i forbindelse med den gennemførte nabo-/partshøring i perioden xx. xx til xx. xx 2020 modtaget én skriftlig henvendelse/ikke modtaget skriftlige henvendelser. Denne/disse er gengivet i det følgende efterfulgt af kommunens kommentarer til de enkelte punkter.

Ansøger har haft hørings svarene til udtalelse og har via sin konsulent indsendt bemærkninger hertil.

I hørings svaret er det anført, at det ansøgte projekt vil..

FORSLAG

