

- §16a-miljøgodkendelse til
Aagård
Bukkevadsvejen 8
3720 Aakirkeby

Forslag



FORSLAG

Kolofon: Bornholms Regionskommune; Maj 2020
Journalnummer: 09.17.19P19-0010
Udarbejdet af: Center for Regional Udvikling, IT og Sekretariat
Sagsbehandler: Helle Thers/Katrine Høst (naturafsnit)
Kortbilag: Geodatastyrelsen

§ 16 A MILJØGODKENDELSE

til

Aagård

Bukkevadsvejen 8, 3720 Aakirkeby



Gyldighed

Denne tilladelse meddeles efter § 16 a, stk. 2 i lov om husdyrbrug og anvendelse af gødning m.v., jf. lovbe-
kendtgørelse nr. 256 af 21. marts 2017 med senere ændringer.

Tilladelsen gælder fra annonceringsdatoen **den xxx 2020**

DATABLAD

Titel:	§ 16 a tilladelse til Aagård
Tilladelsen omfatter:	Svineproduktion med søer, smågrise og slagtesvin. Produktionsareal: 6.693 m ² stalde
Dato for tilladelse:	xxx 2020
Husdyrbrug: Matrikelnummer og ejerlav:	Aagård, Bukkevadsvejen 8, 3720 Aakirkeby 36a Pedersker m.fl.
Ejendomsnummer:	4000009732
CVR-/P-nummer: CHR-nummer:	14202846/1000697745 99021
Ansøger (driftsansvarlig) og ejer:	Hans Otto Munch
Adresse:	Bukkevadsvejen 8, 3720 Aakirkeby
Kontaktoplysninger: Konsulent:	Tlf. nr. 2028 0062; e-mail: munch.aagaard@mail.dk Kirsten V. Kyndesen, Bornholms Landbrug & Fødevarer, Rønnevej 1, 3720 Aakirkeby, kvk@blf.dk .
Tilsynsmyndighed:	Bornholms Regionskommune, Center for Regional Udvikling, IT og Sekretariat, Skovløkken 4, 3770 Allinge
Kontakt tilsynsmyndighed:	Tlf. 5692 0000; e-mail: byg@brk.dk ; Hjemmeside: www.brk.dk

INDHOLDSFORTEGNELSE

Datablad	3
Indholdsfortegnelse	4
1 Resumé	6
2 Tilladelsen med vilkår	7
2.1 Afgørelse om tilladelse efter husdyrbruglovens § 16 a	7
2.2 Ansøgning om tilladelse og eksisterende produktion.....	8
2.3 Vilkår for driften	8
2.4 Gyldighed – udnyttelse og bortfald.....	12
2.5 Retsbeskyttelse og revurdering.....	13
2.6 Offentlighed	13
2.7 Klagevejledning	13
3 Beliggenhed og landskabelige forhold	15
3.1 Bygninger og faste afstandskrav	15
3.2 Bygge- og beskyttelseslinjer og placering i landskabet	18
4 Husdyrproduktion	21
4.1 Husdyrhold og staldanlæg	21
4.2 Produktion og håndtering af husdyrgødning	24
5 Ressourceforbrug	26
5.1 Foder og foderopbevaring	26
5.2 Vand	27
5.3 Energi	27
5.4 Diverse hjælpestoffer	28
6 Reststoffer	29
6.1 Spildevand.....	29
6.2 Affald	29
7 Gener fra husdyrbruget	30
7.1 Lugt	30
7.2 Støj og rystelser	32
7.3 Støv	33
7.4 Lys.....	33
7.5 Fluer og skadedyr.....	33
7.6 Transport	34
8 Ammoniaktab og naturpåvirkning	35
8.1 Ammoniakemission og BAT-krav	35

8.2	Påvirkning af naturområder	37
9	Mulige driftsforstyrrelser og uheld	42
10	Egenkontrol og dokumentation	45
11	IE-brug	47
12	Samlet vurdering	48
13	Bilag	49
	Bilagsoversigt:	49
	Bilag 1. Produktionsareal nudrift og 8 årsdrift	50
	Bilag 2. Produktionsareal ansøgt drift	51
	Bilag 3. Beredskabsplan for Aagård.....	52
	Bilag 4. Bemærkninger modtaget som følge af for-offentlighedshøringen, og kommunens bemærkninger ..	54
	Bilag 5. Modtagne høringssvar og kommunens bemærkninger	57

FORSLAG

1 RESUMÉ

Hans Otto Munch har ansøgt om husdyrtilladelse i henhold til husdyrbruglovens § 16 a til udvidelse af svineproduktionen på ejendommen Aagård, Bukkevadsvejen 8, 3720 Aakirkeby.

På Aagård er der i nudrift et sohold på 375 årssøer, 13.000 producerede smågrise (7,3-32,1 kg) og 10.000 producerede slagtesvin (32-110 kg) i henhold til anmeldelse om fulde stalde (§19f) fra 2012. Der foreligger ingen godkendelse givet efter Husdyrloven fra december 2006.

Der ansøges om en udvidelse af produktionsarealet til slagtesvin, således staldkapaciteten til slagtesvin tilpasses produktionen af smågrise fra soholdet. Udvidelsen foretages ved opførelse af en tilbygning på 363 m² indeholdende en ekstra slagtesvinesektion i forlængelse af den eksisterende slagtesvinestald. Der foretages ingen ændringer i det øvrige staldanlæg. Det samlede produktionsareal udgør i ansøgt drift 4.366 m².

Husdyrgødningen fra produktionen opbevares i eksisterende gyllebeholdere på ejendommen.

Staldene overholder de krævede mindstefastande til nabobeboelser og beboelsesområder, vandforsyningsanlæg, vandløb og søer, veje, levnedsmiddelvirksomhed, beboelse på ejendommen og naboskel. Det er kommunens vurdering, at etableringen af den nye staldbygning kan ske uden at påvirke landskabet væsentligt, idet den placeres i nær tilknytning til og i niveau med de eksisterende bygninger.

I ansøgningen er der foretaget beregninger, der viser, at de krævede lugtgeneafstande mellem staldene og omkringboende er overholdt, og kommunen vurderer på baggrund heraf, at lugt fra staldene ikke vil give væsentlige gener for naboerne. På baggrund af ejendommens beliggenhed og beskrivelsen af driften forventes produktionen desuden ikke at forårsage væsentlige gener for naboer og forbigående i form af støv, støj og rystelser, lys, transport eller forekomst af skadedyr. Det er endvidere kommunens vurdering, at husdyrbrugets brug af ressourcer (herunder foder, energi og vand) samt håndtering af reststoffer (herunder affald og spildevand) ikke vil give anledning til en væsentlig miljøpåvirkning.

I ansøgningen er der foretaget beregninger af den samlede ammoniakudledning fra produktionen og dennes påvirkning af omkringliggende naturområder. Det vurderes, at det ansøgte ikke vil forårsage væsentlig påvirkning af ammoniakfølsomme naturområder i området.

Ammoniakudledningen fra husdyrbruget må ikke overskride et niveau svarende til emissionen ved anvendelse af den bedste tilgængelige teknik (BAT). Den ansøgte husdyrproduktion opfylder dette krav ved anvendelsen af gyllekøling som ammoniakreducerende teknologi i den eksisterende og nye slagtesvinestald.

I tilladelsen er der redegjort for de miljømæssige konsekvenser af det ansøgte og husdyrbrugets anvendelse af bedste tilgængelige teknik (BAT) med henblik på reduktion af ammoniakudledningen til omgivelserne. Med tilladelsen følger en række vilkår til driften, som sikrer, at husdyrbruget kan drives på stedet uden at påvirke omgivelserne væsentligt.

Samlet set vurderer Bornholms Regionskommune, at indretning og drift af husdyrbruget og håndtering af husdyrgødningen sker i overensstemmelse med gældende regler, og at driften kan foregå uden væsentlig påvirkning af miljøet eller omkringboende, som dette er defineret i husdyrbrugloven. Kommunen vurderer desuden, at projektet ikke vil påvirke eller true arter og naturtyper, der er en del af udpegningsgrundlaget for Natura 2000-områder, eller bilag IV-arter og deres yngle- og rasteområder.

2 TILLADELSEN MED VILKÅR

I dette kapitel beskrives den ansøgte produktion og baggrunden for den meddelte afgørelse om tilladelse med tilhørende vilkår for driften. Desuden beskrives en række juridiske forhold ved tilladelsen, samt hvordan offentligheden har haft indflydelse på projektet og kommunens vurderinger. Til sidst beskrives mulighederne for at klage over afgørelsen.

2.1 Afgørelse om tilladelse efter husdyrbruglovens § 16 a

Bornholms Regionskommune, Center for Regional Udvikling, IT og Sekretariat har vurderet, at der i henhold til de gældende regler¹ kan meddeles tilladelse til den ansøgte svineproduktion på husdyrbruget Aagård, Bukkevadsvejen 8, 3720 Aakirkeby, matr. nr. 36a Pedersker m.fl.

Tilladelsen omfatter en udvidelse af produktionsarealet til slagtesvin. Produktionen på Aagård består af et sohold med tilhørende slagtesvineproduktion. I staldanlægget produceres et overskud af smågrise i forhold til den mulige produktion af slagtesvin. Der ansøges om en udvidelse af produktionsarealet til slagtesvin, således staldkapaciteten til slagtesvin tilpasses produktionen af smågrise fra soholdet. Udvidelsen foretages ved opførelse af en tilbygning på 363 m² indeholdende en ekstra slagtesvinesektion i forlængelse af den eksisterende slagtesvinestald. Der foretages ingen ændringer i det øvrige staldanlæg. Det samlede produktionsareal udgør i ansøgt drift 4.366 m².

Der er tilstrækkelig kapacitet i de eksisterende gyllebeholdere og gyllelagune, og der opføres derfor ikke ekstra opbevaringsfaciliteter til husdyrgødning.

Da det ansøgte produktionsareal overstiger 100 m², er husdyrbruget omfattet af husdyrbruglovens regler. Ammoniakemissionen fra anlægget beregnes til mere end 3.500 kg NH₃-N pr. år, og antallet af stipladser til søer er over 750 stk., som definerer et IE-brug. Derfor meddeles tilladelsen efter husdyrbruglovens § 16 a, stk. 2.

Tilladelsen er baseret på oplysningerne i ansøgningen med tilhørende bilag og øvrigt materiale fremsendt af ansøgers konsulent. Der er nærmere redegjort for de vurderinger, der ligger til grund for afgørelsen i den miljøtekniske beskrivelse og vurdering – se de følgende afsnit 3 - 12.

Husdyrbruget skal drives i overensstemmelse med de stillede vilkår i nedenstående Afsnit 2.3 og bestemmelserne i den til enhver tid gældende bekendtgørelse om erhvervmæssigt dyrehold, husdyrgødning, ensilage m.v. (husdyrgødningsbekendtgørelsen) samt øvrig gældende lovgivning også i de tilfælde, hvor disse regler er skærpende i forhold til denne tilladelse.

Da det ansøgte medfører en samlet ammoniakemission på mere end 750 kg NH₃-N pr. år, er der redegjort for og stillet krav til husdyrbrugets anvendelse af den bedste tilgængelige teknik (BAT – Best Available Techniques) til reduktion af ammoniakemissionen.

Bornholms Regionskommune har vurderet de miljømæssige konsekvenser ved den ansøgte svineproduktion i forhold til den nuværende lovlige produktion på Aagård (nudrift) og i forhold til husdyrbrugets lovlige drift for 8 år siden (8-års drift).

Bornholms Regionskommune vurderer, at husdyrbruget har truffet de nødvendige foranstaltninger til at forebygge og begrænse forureningen fra husdyrbrugets anlæg. Endvidere vurderer kommunen, at husdyrbruget

¹ Lovbekendtgørelse nr. nr. 256 af 21. marts 2017 om husdyrbrug og anvendelse af gødning m.v. (husdyrbrugloven) med senere ændringer, tilhørende bekendtgørelse nr. 1380 af 30. november 2017 om godkendelse og tilladelse m.v. af husdyrbrug (husdyrgodkendelsesbekendtgørelsen) med senere ændringer og bekendtgørelse nr. 1076 af 28. august 2018 om erhvervmæssigt dyrehold, husdyrgødning, ensilage m.v. (husdyrgødningsbekendtgørelsen).

efter ændringerne kan drives uden væsentlig påvirkning af natur, miljø og landskab og uden væsentlige gener for omgivelserne, når vilkårene i denne miljøtilladelse og de gældende regler på området overholdes.

Der gøres opmærksom på, at etablering af tilbygningen til eksisterende slagtesvinestald ikke må igangsættes, før der er givet en byggetilladelse og eventuelle andre nødvendige tilladelser fra Bornholms Regionskommune.

2.2 Ansøgning om tilladelse og eksisterende produktion

Bornholms Regionskommune har den 12. december 2019 modtaget en ansøgning fra Hans Otte Munch om tilladelse til at udvide produktionsarealet til svineproduktionen på Aagård, Bukkevadsvejen 8, 3720 Aakirkeby. Ansøgningen er indgivet i henhold til § 16 a i husdyrbrugloven, og er indsendt gennem det digitale selvbetjeningssystem www.husdyrgodkendelse.dk med ansøgningsskema nr. 210902. Den 12. december 2019 blev ansøgningen visiteret som fuldt oplyst. Kommunen har efterfølgende modtaget rettelser til ansøgningen senest den 27. april 2020 og har afgjort sagen på baggrund af version 2 af ansøgningsskemaet.

Forhold til eksisterende produktion

På Aagård er der i nudrift produktion af smågrise og slagtesvin i henhold til anmeldelse om fulde stalde givet den 15. august 2012, som giver mulighed for 375 årssøer, 13.000 producerede smågrise (7,3-32,1 kg) og 10.000 producerede slagtesvin (32-110 kg), svarende til 445,3 DE. Før denne anmeldelse var der i 2006 givet en VVM-tilladelse til et dyrehold på 375 årssøer, 11.000 producerede smågrise (7,3-31 kg) og 9.500 producerede slagtesvin (31-107 kg), svarende til 445,6 DE.

Der ansøges nu om en udvidelse af produktionsarealet i form af opførelse af en tilbygning til eksisterende slagtesvinestald. Den nye tilbygning skal indeholde en ekstra sektion til opstaldning af slagtesvin, således der bliver harmoni mellem det producerede antal smågrise og det producerede antal slagtesvin på ejendommen. Under de nuværende forhold er der en overproduktion af smågrise, som må sælges fremfor færdigproduceres på ejendommen. Der foretages ingen ændringer i det eksisterende staldanlæg.

Der forekommer ingen godkendelsespligtige biaktiviteter på ejendommen.

Vurdering af samdrift med andre husdyrbrug

Ansøger ejer og driver udover Aagård ejendommen Sortegård, Ravnsgårdsvejen 1, 3720 Aakirkeby. Der er ingen husdyrproduktion på denne ejendom. Aagård er således ikke teknisk, forurenings- eller driftsmæssigt forbundet med andre husdyrbrug.

Det er Bornholms Regionskommunes vurdering, at Aagård vil kunne drives uafhængigt af andre husdyrbrug, og det vurderes, at miljøpåvirkningen fra Aagård kan adskilles fra andre ejendomme. Bornholms Regionskommune vurderer derfor, at der ikke er samdrift i miljømæssig forstand med andre husdyrbrug. Denne tilladelse skal derfor kun omfatte husdyrbruget på Aagård.

2.3 Vilkår for driften

Tilladelsen meddeles på nedenstående vilkår, som der henvises til i de relevante afsnit under "kommunens vurdering" i miljøredegørelsen. Vilklårene er krav, som stilles pga. husdyrbrugets art eller beliggenhed.

Husdyrbruget skal altid leve op til de generelle regler for husdyrbrug og håndtering af husdyrgødning fastsat i love og bekendtgørelser, også selv om disse regler måtte være skærpende i forhold til denne godkendelse.

For at sikre at tilladelsens vilkår efterleves, stiller Bornholms Regionskommune vilkår om, at virksomhedens ansatte skal være bekendt med vilklårene.

Tilladelsen indeholder desuden vilkår, som skal sikre, at Bornholms Regionskommune holdes informeret om ændringer i ejerforhold eller hvem, der er driftsansvarlig for husdyrbruget. Da kommunen skal vurdere om eventuelle planer om ændringer på husdyrbruget udløser krav om tillæg til tilladelsen, stilles desuden vilkår om anmeldelse før igangsætning.

2.3.1 Indretning og drift

1. Virksomheden skal placeres, indrettes og drives i overensstemmelse med de oplysninger, der fremgår af den miljøtekniske beskrivelse, og med de ændringer, der fremgår af tilladelsens vilkår.
2. De vilkår, der vedrører driften, skal være kendt af de ansatte, der er beskæftiget med den pågældende del af driften.
3. På tilsynsmyndighedens forlangende skal virksomheden dokumentere overholdelse af denne tilladelses vilkår.

2.3.2 Information om ændringer

4. Ændringer i ejerforhold eller hvem, der er ansvarlig for driften, skal meddeles til tilsynsmyndigheden (Bornholms Regionskommune, Center for Regional Udvikling, IT og Sekretariat) senest 1 måned efter, at ændringen er sket.
5. Drifts-, indretnings- eller bygningsmæssige ændringer, der er relevante i forhold til tilladelsen, skal anmeldes til tilsynsmyndigheden inden gennemførelsen. Tilsynsmyndigheden vurderer om de aktuelle planer for ændringer/udvidelse kan ske inden for rammerne af denne tilladelse.

2.3.3 Produktionsarealets størrelse i m², staldd typer/-systemer, dyretyper

6. Husdyrbrugets stalde og produktionsarealer skal indrettes i overensstemmelse med oplysningerne i nedenstående tabel:

Stald	Dyretype	Staldsystem	Produktionsareal (m ²)
Farestald	Søer, diegivende	Kassestier, delvis spaltegulv	477
Poltestald	Slagtesvin	Delvis fast gulv, 25-49% fast gulv	106
Løbestald	Søer, golde og drægtige	Ind. opstaldning, delvist spaltegulv	311
Drægtighedsstald	Søer, golde og drægtige	Løsgående, delvis spaltegulv	467
Smågrise	Smågrise	To-klimastald, delvis spaltegulv	538
Slagtesvinestald Vest	Slagtesvin	Delvis fast gulv, 50-75% fast gulv	237
Slagtesvinestald Syd	Slagtesvin	Delvis fast gulv, 25-49% fast gulv	154
Syge- og aflastning	Slagtesvin	Delvis fast gulv, 50-75% fast gulv	405
Slagtesvinestald 2	Slagtesvin	Delvis fast gulv, 25-49% fast gulv	1.176
Slagtesvinestald 1	Slagtesvin	Delvis fast gulv, 25-49% fast gulv	392
Ny slagtesvinestald	Slagtesvin	Delvis fast gulv, 25-49% fast gulv	48
Hestestald	Heste	Heste, dybstrøelse	55

2.3.4 Opbevaringsanlæg til husdyrgødning (gødningstyper, og m² overfladeareal)

7. Gødningstype, miljøteknologi og overfladeareal skal være i overensstemmelse med oplysningerne i nedenstående tabel:

Beholder	Gødningstype	Miljøteknologi	Overfladeareal (m ²)
Gyllebeholder 1	Flydende	Ingen	388
Gyllebeholder 2	Flydende	Ingen	388
Gyllebeholder 3	Flydende	Ingen	553
Gyllebeholder 4	Flydende	Betonlåg	98
Fortank	Flydende	Betonlåg	2

2.3.5 Håndtering af husdyrgødning

8. Der skal altid være en opbevaringskapacitet for fast og flydende husdyrgødning på mindst 9 måneder til rådighed for husdyrbruget.
9. Egenkontrol. Der skal føres en logbog, hvori følgende registreres:
10. Faktura fra biogasanlæg eller internt regnskab fra driften, som dokumenterer afhentning/udbringning af gylle, skal opbevares sammen med logbogen på husdyrbruget i mindst fem år og forevises på tilsynsmyndighedens forlangende.

2.3.6 Ammoniakreducerende virkemidler (optaget på MST's teknologiliste)

Gyllekølingsanlæg

11. Gyllekanalerne i slagtesvinestald 1 og den nye slagtesvinestald - i alt 1.030 m² - skal være forsynet med køleslanger, der er forbundet med en varmepumpe.
12. Varmepumpen skal levere en årlig køleydelse på mindst 36.050 kWh.
13. Varmepumpen skal være forsynet med en timetæller til dokumentation af årlig driftstid.
14. Den årlige driftstid skal være mindst 2800 timer (10% NH₃-N effekt).
15. Gyllekølingsanlægget skal være forsynet med et trykovervågningssystem, en alarm samt en sikkerhedsanordning, der i tilfælde af lækage stopper gyllekølingsanlægget. Gyllekølingsanlægget må ikke kunne genstarte automatisk.
16. Vedligeholdelse af gyllekølingsanlægget skal ske i overensstemmelse med producentens vejledning. Vejledningen skal opbevares på husdyrbruget.
17. Ved udskiftning af varmepumpen, skal dokumentation for køleeffekt på gyllekøleanlæg indsendes til tilsynsmyndigheden før anlægget tages i drift.

Egenkontrol

18. Der skal indgås en skriftlig aftale med en godkendt montør med VPO-certifikat eller tilsvarende certificering om kontrol og service af gyllekølingsanlægget mindst én gang årligt. Den årlige kontrol skal som minimum bestå af følgende: - afprøvning og funktionssikring af trykovervågningssystemet, alarmen samt sikkerhedsanordningen, kontrol af kølekredsens ydelse.
19. Enhver form for driftsstop skal noteres i logbog med angivelse af årsag og varighed. Tilsynsmyndigheden skal underrettes ved driftsstop, der har en varighed på mere end 3 uger.
20. Registreringen fra timetæller, logbogen, den skriftlige kontrolaftale, de årlige kontrolrapporter samt øvrige servicereporter, skal opbevares på husdyrbruget i mindst fem år og forevises på tilsynsmyndighedens forlangende.

2.3.7 Affald

21. Arealerne omkring bygningerne og tilkørselsveje skal holdes ryddelige og fri for affald.
22. Affald skal opbevares og bortskaffes efter Bornholms Affaldsbehandlings affaldsregulativer.
23. Der skal til enhver tid foreligge dokumentation for, at affald bortskaffes miljømæssigt forsvarligt.

2.3.8 Oplag af olie

24. Olie skal opbevares på en sådan måde, at der ikke opstår risiko for forurening.
25. Beholdere til opbevaring af olieprodukter skal stå på et for olie vanskeligt gennemtrængeligt underlag og som minimum være overdækket med et halvtag.
26. Opbevaring af diesel/fyringsolie i overjordiske tanke skal til enhver tid ske i en typegodkendt beholder, som står overdækket på fast og tæt bund, således at spild kan opsamles, og at der ikke er mulighed for afløb til jord, kloak, overfladevand eller grundvand.
27. Tankning af diesel skal til enhver tid ske på en plads med fast og tæt bund, enten med afløb til olieudskiller eller således, at spild kan opsamles, og at der ikke er mulighed for afløb til jord, kloak, overfladevand eller grundvand.

2.3.9 Lugt

28. Der skal til stadighed opretholdes en god staldhygiejne. Bygninger, anlæg og omgivelser skal renholdes således at lugtgener begrænses mest muligt for de omkringboende.
29. Driften må ikke give anledning til væsentlige lugtgener uden for ejendommens areal. Hvis der efter kommunens vurdering opstår lugtgener, der vurderes at være væsentligt større, end der kan forventes ifølge grundlaget for tilladelsen, kan kommunen meddele påbud om, at der skal gennemføres lugtreducerende tiltag.

2.3.10 Støj

30. Virksomhedens bidrag til støjbelastningen i omgivelserne, dvs. al støj fra landbrugsdrift på ejendommens bygningsparcel, må ikke overstige følgende værdier målt ved nabobeboelser eller deres opholdsarealer:

Ugedag	Tidspunkt	Støjniveau, dB(A)	Referencetid
Mandag-fredag	Kl. 07.00-18.00	55	8 timer
Lørdag	Kl. 07.00-14.00	55	7 timer
	Kl. 14.00-18.00	45	4 timer
Søn- og helligdage	Kl. 07.00-18.00	45	8 timer
Alle dage	Kl. 18.00-22.00	45	1 time
	Kl. 22.00-07.00	40	½ time
Spidsværdi	Kl. 22.00-07.00	55	

2.3.11 Støv

31. Driften må ikke medføre væsentlige støvgener uden for ejendommens eget areal.

2.3.12 Lys

32. Driften må ikke medføre væsentlige lysgener for omkringboende.

2.3.13 Skadedyr

33. Der skal foretages effektiv fluebekæmpelse på ejendommen som minimum i overensstemmelse med de nyeste retningslinjer fra Århus Universitet, Institut for Agroøkologi, der vedligeholder Skadedyrsguiden (www.dpil.dk).
34. Ved eventuelle fluegener hos naboer skal bekæmpelse foretages på tilsynsmyndighedens forlangende og efter en forudgående godkendt plan.
35. Opbevaring af foder skal ske på en sådan måde, at der ikke opstår risiko for tilhold af skadedyr (rotter m.v.). Stalde, lagre og andre anlæg skal holdes i forsvarlig rottesikret stand og rimelig orden for at forhindre gode levemuligheder for rotter. Bekæmpelse af rotter skal ske i henhold til aftale med autoriseret rottebekæmper.

2.3.14 Uheld og risici

36. Ved driftsuheld, hvor der opstår risiko for forurening af miljøet, er der pligt til øjeblikkeligt at anmelde dette til: 112 eller Bornholms Politi, tlf.: 5690 1448.
37. Der skal foreligge en beredskabsplan for Aagård, som fortæller, hvornår og hvordan der skal reageres ved uheld, som kan have konsekvenser for det eksterne miljø. Beredskabsplanen skal være tilgængelig for medarbejderne på husdyrbruget og skal opdateres, så oplysningerne i den altid er relevante og retvisende.
38. Ved driftsforstyrrelser og uheld i forbindelse med håndtering af husdyrgødning, som indebærer fare for forurening, skal forskrifterne i beredskabsplanen følges. Den driftsansvarlige har pligt til at afværge følgerne af uheld bedst muligt.

2.3.15 Miljøledelse

39. Der skal indføres miljøledelse på ejendommen efter miljøstyrelsens vejledning "Miljøledelse for husdyrbrug".
40. Miljøledelse skal være implementeret på husdyrbruget senest den 21. februar 2021.

Ophør

41. Ved driftsforstyrrelser og uheld i forbindelse med håndtering af husdyrgødning, som indebærer fare forurening, skal forskrifterne i beredskabsplanen følges. Den driftsansvarlige har pligt til at afværge følgerne af uheld bedst muligt.

2.4 Gyldighed – udnyttelse og bortfald

Tilladelsen bortfalder, hvis den ikke er udnyttet inden 6 år fra denne afgørelses meddelelse (dvs. den xxx), jf. § 59 a i husdyrbrugloven. Hvis en del af tilladelsen ikke er udnyttet, bortfalder tilladelsen for denne del. Da denne tilladelse omfatter byggeri, anses den for udnyttet, når byggeriet er afsluttet inden fristens udløb.

Hvis den udnyttede tilladelse efterfølgende ikke har været helt eller delvist udnyttet i 3 på hinanden følgende år, bortfalder den del af tilladelsen, der ikke har været udnyttet i de seneste tre år. Udnyttelse anses her for at foreligge, når mindst 25 pct. af det tilladte produktionsareal udnyttes driftsmæssigt. Med driftsmæssig udnyttelse forstås, at der på det pågældende produktionsareal mindst produceres 50 % af det mulige inden for rammerne af dyrevelfærdskrav eller andre relevante krav.

Hvis tilladelsens vilkår ikke efterleves, eller de øvrige forudsætninger for tilladelsen ikke er opfyldt, kan dette medføre, at hele eller dele af tilladelsen bortfalder.

2.5 Retsbeskyttelse og revurdering

Med denne tilladelse følger 8 års retsbeskyttelse, jf. § 40, stk. 1 i husdyrbrugloven. Dato for retsbeskyttelsens udløb er **den xxxx 2028**.

Tilladelser efter § 16 a skal ikke revurderes. Dog kan tilsynsmyndigheden i henhold til gældende husdyrbruglovs § 39 meddele påbud om, at der skal gennemføres bestemte foranstaltninger, hvis husdyrbruget medfører uhygiejniske forhold eller væsentlig forurening eller nedlægge forbud mod fortsat drift, hvis forureningen ikke kan nedbringes. Påbud eller forbud efter § 39 må dog ikke meddeles, før der er forløbet 8 år efter meddelelsen af tilladelsen.

2.6 Offentlighed

Naboorientering og partshøring

Bornholms Regionskommune har i henhold til offentlighedsproceduren i husdyrbruglovens § 55 den 1. april 2020 foretaget en annoncering vedrørende modtagelse af ansøgning om §16a miljøgodkendelse til Vellensbygård. Ansøgningen er fremlagt i offentlighedshøring i perioden 1. april til 16. april 2020 ved annoncering på www.brk.dk.

Som følge af denne annoncering modtog regionskommunen en skriftlig henvendelse. Henvendelsen og kommunens bemærkninger kan ses i bilag 4.

Udkast til afgørelse om § 16 a miljøgodkendelse til Aagård blev desuden sendt i partshøring til ansøger og dennes konsulent samt til ejere og lejere af boliger, der ligger inden for konsekvenszonen for lugt beregnet i www.husdyrgodkendelse.dk til 1042 meter fra et vægtet lugtcentrum for staldene. Desuden er udkastet sendt til ansøger og dennes konsulent, samt Bornholms Museum forud for afgørelsen, da de berøres af de ansøgte ændringer på husdyrbruget.

Der blev givet en frist på 6 uger frem til og med den 17. juni 2020 til at kommentere udkastet. **Kommunen modtog ingen bemærkninger/bemærkninger.**

Offentliggørelse

Tilladelsen er den **xxx 2020** offentliggjort på Bornholms Regionskommunes hjemmeside www.brk.dk/Indflydelse-Politik/Hoeringer

2.7 Klagevejledning

Bornholms Regionskommunes afgørelse kan påklages til Miljø- og Fødevareklagenævnet af afgørelsens adressat og enhver, der har en individuel, væsentlig interesse i sagens udfald samt Styrelsen for Patientsikkerhed. Endvidere kan en række lokale og landsdækkende foreninger og organisationer klage over visse afgørelser.

Klagefristen udløber den **xxxx 2020**, dvs. 4 uger fra den **xxx 2020**, hvor afgørelsen er annonceret på regionskommunens hjemmeside.

Hvis du ønsker at klage over afgørelsen, skal du sende klagen via klageportalen for Nævnenes Hus, inden klagefristen udløber. Yderligere klagevejledning og links til klageportalen findes på hjemmesiden for Nævnenes Hus <https://naevneneshus.dk/start-din-klage/miljoe-og-foedevareklagenaevnet>. Disse links fører dig til klageportalen, som du logger på med NemID. Du kan også tilgå klageportalen fra www.borger.dk eller www.virk.dk. Klagen skrives direkte i klageportalen, og det er muligt at vedhæfte dokumenter til klagen. Klagen sendes gennem klageportalen til Bornholms Regionskommune, som videresender den til Miljø- og Fødevareklagenævnet med den påklagede afgørelse og det materiale, der er indgået i sagens bedømmelse. Du får besked om videresendelsen.

En klage er indgivet, når den er tilgængelig for Bornholms Regionskommune via klageportalen. Miljø- og Fødevarerklagenævnet skal som udgangspunkt afvise en klage, der kommer uden om klageportalen, med mindre du er blevet fritaget for brug af klageportalen. Hvis du ønsker at blive fritaget for at bruge klageportalen, skal du sende en begrundet anmodning til Bornholms Regionskommune. Kommunen videregiver din anmodning til Miljø- og Fødevarerklagenævnet, som afgør, om du kan fritages.

Det er en betingelse for Miljø- og Fødevarerklagenævnets behandling af en klage, at den klageberettigede indbetaler et gebyr på 900 kr. (private) og 1.800 kr. (virksomheder, organisationer og offentlige myndigheder) til Miljø- og Fødevarerklagenævnet. Betaling af klagegebyr sker online i forbindelse med indgivelse af klagen via klageportalen. Hvis gebyret ikke indbetales inden udløbet af klagefristen, afvises klagen.

Klagegebyret tilbagebetales, hvis:

- Klagesagen fører til, at den påklagede afgørelse ændres eller ophæves
- Klager får helt eller delvist medhold i klagen
- Klagen bliver afvist, fordi klagefristen er overskredet
- Klager ikke er klageberettiget
- Klagen ikke er omfattet af Miljø- og Fødevarerklagenævnets kompetence

En eventuel retssag til prøvelse af afgørelsen skal anlægges inden 6 måneder efter, at afgørelsen er meddelt den pågældende. Er afgørelsen offentligt bekendtgjort, regnes fristen dog altid fra bekendtgørelsen.

FORSLAG

3 BELIGGENHED OG LANDSKABELIGE FORHOLD

I dette kapitel beskrives og vurderes det ansøgte set i forhold til afstandskrav til naboer, vandforsyning, vandløb og søer, offentlig vej m.v. samt husdyrbrugets beliggenhed i forhold til bygge- og beskyttelseslinjer, fredninger, beskyttet natur m.v. Desuden beskrives og vurderes husdyrbrugets placering i landskabet i forhold til de landskabelige værdier.

3.1 Bygninger og faste afstandskrav

Beskrivelse

Det eksisterende bygningsanlæg på ejendommen består af stuehus, foderlade, maskinhal, staldbygninger og gyllebeholdere med fortank. Herudover er der bygninger anvendt til fyrrum og cykelskur samt en gammel vandmølle. Udvendige bygningsmæssige ændringer i forhold til det eksisterende bygningsanlæg består i en forlængelse (angivet som "ny slagtesvinestald") af slagtesvinestald 1. Der sker ingen ændringer af gødningsopbevaringsanlæg.

Bygningerne fremgår af

Figur 1 herunder.

Figur 1 Eksisterende og ansøgte bygningsanlæg på Aagård.



Figur 2. Skråfoto Aagård med omgivelser (grøn cirkel angiver Aagård). Skråfoto, som indeholder data fra Styrelsen for Dataforsyning og Effektivisering – foto fra 19. marts 2019.



Afstandskrav i henhold til §§ 6, 7 og 8 i lov om husdyrbrug og anvendelse af gødning

Aagård er beliggende i landzone og dermed uden for eksisterende byzone og sommerhusområde. Der er ca. 920 m til nærmeste nuværende eller fremtidige byzone, som er Pedersker, og ca. 3,1 km til nærmeste sommerhusområde ved Sømarken. Til nærmeste nabobeboelse på Bukkevadsvejen 3 er der ca. 215 m. Husdyrbruget ligger desuden ikke i et område i landzone, der i lokalplan er udlagt til boligformål, blandet bolig og erhvervsformål eller til offentlige formål med henblik på beboelse, institutioner, rekreative formål og lign. Nærmeste vedtagne lokalplan i landzone er Dueodde golfbane ca. 2,9 km mod syd. Nærmeste kommuneplan er boligområde ved Pedersker ca. 920 m vest for Aagård.

Grænsen for Natura 2000-området "Dueodde" ligger ca. 3,6 km syd for Aagård. Inden for området findes flere ammoniakfølsomme naturtyper, der er omfattet af udpegningsgrundlaget for området og er kortlagt, samt § 3 beskyttede heder og overdrev. Disse naturtyper er omfattet af husdyrgodkendelseslovens § 7, stk. 1, nr. 1.

Nærmeste ammoniakfølsomme naturområde beliggende uden for internationale naturbeskyttelsesområder, defineret som heder over 10 ha og overdrev større end 2,5 ha, som er beskyttet af naturbeskyttelseslovens § 3 og dermed omfattet af § 7, stk. 1, nr. 2, er et overdrev beliggende i Sømarken ca. 3,1 km syd for ejendommen. Yderligere beskrivelse og vurdering af beliggenheden ift. ammoniakfølsom natur findes i afsnit 8.2.

Husdyrbrugslovens krav til mindsteafstande til nabobeboelser, boligområder, vandforsyningsanlæg, vandløb og søer, veje, levnedsmiddelvirksomhed, egen beboelse og skel gælder udover ved etablering også ved udvidelse og ændring af stalde og gødningsopbevaringsanlæg, der medfører forøget forurening. Opmålingerne, som fremgår af nedenstående er foretaget til nærmeste ændrede eller nye staldafsnit. Tilsvarende er afstande til kategori 1- og kategori 2-natur opmålt.

Tabel 1. Afstande og afstandskrav iht. husdyrbruglovens § 6 og § 7

Nærmeste...	Afstand fra nærmeste staldbygning	Afstandskrav (jf. § 6 og § 7 i husdyrbrugloven)
Eksisterende eller ifølge kommuneplanens rammedel fremtidigt byzone- eller sommerhusområde (Eksisterende og fremtidig byzone ved Pedersker)	Ca. 920 m	50 m
Område i landzone, der i lokalplan er udlagt til boligformål, blandet bolig- og erhvervsformål eller til offentlige formål med henblik på beboelse, institutioner, rekreative formål o. lign. (Kommuneplan 308.B.01 boligområde ved Pedersker)	Ca. 920 m	50 m
Nabobeboelse (Bukkevadsvejen 3)	215 m	50 m
Ammoniakfølsomme naturtyper inden for internationale naturbeskyttelsesområder (Kortlagt habitatnatur i Natura 2000-området Dueodde)	Ca. 3,7 km	10 m
Ammoniakfølsomme naturtyper uden for internationale naturbeskyttelsesområder (Beskyttet overdrev ved Rundløkkevejen)	Ca. 3,1 km	10 m

Tabel 2. Afstande og afstandskrav iht. husdyrbruglovens § 8

Nærmeste...	Afstand fra ny staldbygning	Afstandskrav (jf. § 8 i husdyrbrugloven)
Ikke almene vandforsyningsanlæg (enkeltindvinder)	43 m	25 m
Almene vandforsyningsanlæg (vandværk/boring)	665 m	50 m
Vandløb og dræn	87 m	15 m (100 m*)
Søer > 100 m ²	188 m	15 m (100 m*)
Offentlig vej og privat fællesvej	206 m	15 m
Levnedsmiddelvirksomhed	> 25 m	25 m
Beboelse på ejendommen	139 m	15 m
Naboskel	187 m	30 m

* Afstandskrav fra gødningsopbevaringsanlæg til flydende husdyrgødning til åbne vandløb og til søer større end 100 m².

Kommunens bemærkninger og vurdering

Bornholms Regionskommune vurderer, at de nye stalde er erhvervmæssigt nødvendige for ejendommens drift, idet der er tale om staldbygninger, som er en forudsætning for at ejendommens primære landbrugsdrift kan udvikle sig.

Bornholms Regionskommune konstaterer, at staldene overholder de krævede mindsteafstande til nabobeboelser og beboelsesområder, ammoniakfølsom natur, vandforsyningsanlæg, vandløb og søer, veje, levnedsmiddelvirksomhed, beboelse på ejendommen og naboskel.

Vilkår

På baggrund af ovenstående er der ikke stillet vilkår vedr. afstandskrav.

3.2 Bygge- og beskyttelseslinjer og placering i landskabet

Beskrivelse

Et fortidsminde placeret ved Øle Å er omfattet af en beskyttelseslinje på 100 m. Den nye bygning placeres lige umiddelbart udenfor denne beskyttelseslinje.

Aagård ligger uden for arealer, som i kommuneplan 2013 er udpeget som særligt naturområde, interesseområde for natur, landskab og økologiske forbindelser, kulturmiljøområde, geologisk interesseområde eller til formål knyttet til rekreation og fritid.

Nærmeste beskyttede naturareal er et vandløb (Øle Å), der løber ca. 20 m vest for bygningerne samt en eng i forbindelse til åen ca. 25 m vest for staldbygningerne. Indenfor en afstand af 300 m er der yderligere to beskyttede enge. En beskyttet sø er placeret ca. 44 m fra staldbygningerne og i en afstand op til 1.000 m fra ejendommen er der yderligere ca. 14 små beskyttede søer/vandhuller. Derudover er der ca. 630 m syd for ejendommen et lille beskyttet overdrev.

Et skovområde syd for Aagård langs Øle Å er udpeget som naturmæssig værdifuld skov. Skoven er placeret ca. 236 m fra nærmeste staldbygning. Vest for staldanlægget er udpeget et skovområde med gammel skovbund. Skoven er placeret ca. 388 m fra nærmeste staldbygning.

Der er herudover ingen beskyttede naturområder inden for en radius af 1.000 m fra ejendommen.

Dele af arealerne omkring Øle Å umiddelbart vest for Aagård er udpeget som lavbundsområde. Fra den nye stald til nærmeste lavbundsområde er der ca. 90 m.

En del af bygningsanlægget på Aagård er beliggende inden for skovbyggelinje. Anlægget er placeret uden for alle øvrige byggelinjer og andre relevante udpegninger som angivet i nedenstående Tabel 3 Afstande i forhold til beskyttelseslinjer og andre relevante udpegninger.

Tabel 3 Afstande i forhold til beskyttelseslinjer og andre relevante udpegninger.

Nærmeste...	Afstand fra nærmeste staldbygning	Berøres Aagård?
Skovbyggelinje (300 m)	0 m	Nej
Fortidsmindebeskyttelseslinje (100 m)	0 m	Nej
Strandbeskyttelseslinje (300 m)	Ca. 3.700 m	Nej
Sø- og åbeskyttelseslinje (150 m)	Ca. 5.100 m	Nej
Kirkebyggelinje	Ca. 1.630 m	Nej
Vejbyggelinje	Ca. 1.400 m	Nej
Internationale beskyttelsesområder – Natura 2000	Ca. 3.620 m	Nej
Beskyttede naturområder (§ 3-områder)	Ca. 25 m	Nej
Lavbundsområder	Ca. 2 m	Nej

Fredede områder	Ca. 275 m	Nej
Beskyttede sten- og jorddiger (som er registreret)	Ca. 290 m	Nej

Bygningernes udtryk i landskabet

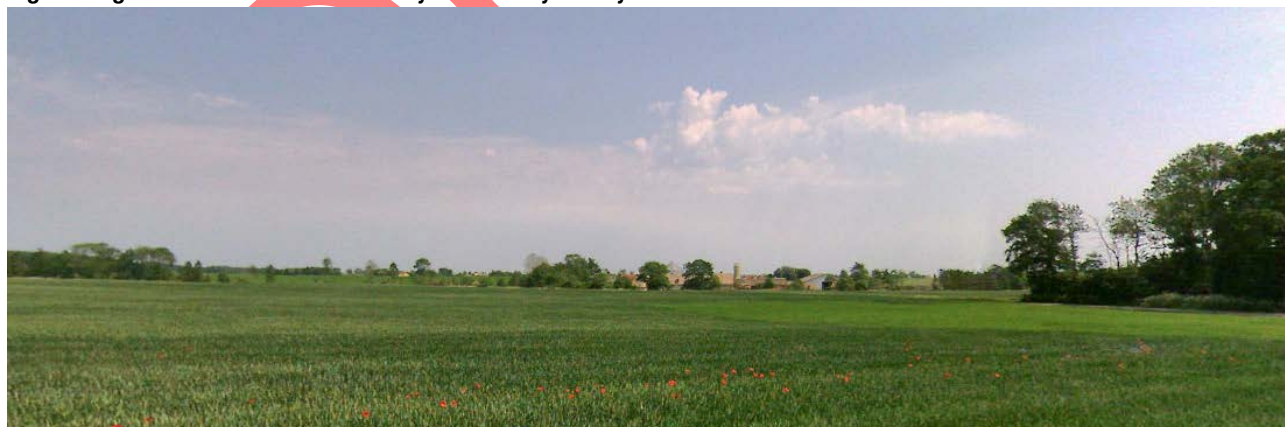
Det oprindelige bygningsæt på Aagård er opført i kampesten og hvidkalket bindingsværk. Sostalde, smågri-sestald og slagtesvinestald 1 er opført i gule mursten. Maskinladen er opført i gule metalplader. Alle bygninger har gråt eternittag. Bygningerne har en væghøjde på mellem 2,5 og 4,5 m og taghældninger på mellem 20 og 35 grader.

Den nye stald bliver 13 m bred og 35,1 m lang med en væghøjde på 2,5 m. Taghældningen bliver på 20 grader. Bygningen opføres i gule mursten og med eternittag, svarende til den eksisterende slagtesvinestald 1, som den opføres i forlængelse af. Staldens begrænsede størrelse sammenholdt med dens placeringen i forlængelse af den eksisterende stald betyder, at den ikke vil syne væsentligt i landskabet. Stalden vil være mere eller mindre skjult for nærmeste naboer pga. bevoksningen langs åen, men synlig fra Bukkevadsvejen sydøst for ejendommen.

Figur 3. Aagård set fra Bukkevadsvejen i nordvestlig retning. Cowi vejfoto 1. juni 2018.



Figur 4 Aagård set vest fra Bukkevadsvejen. Cowi vejfoto 1. juni 2018.



Kommunens bemærkninger og vurdering

Bornholms Regionskommune vurderer, at alle bygge- og beskyttelseslinjer er overholdt i forhold til både eksisterende bygninger, det nye staldanlæg og den nye gyllebeholder.

Det er Bornholms Regionskommunes vurdering, at etableringen af tilbygningen til den eksisterende slagtesvinestald vil blive synlig i landskabet, idet den eksisterende slagtesvinestald er synlig fra Bukkevadsvejen.

Figur 5 Aagård – placering af tilbygning er angivet med rød skravering. Cowi Luftfoto 1. juni 2019.



Den nye slagtesvinesektion placeres i forlængelse af den sydligst staldbygning på Aagård. Aagårds fremtoning i landskabsrummet ændres ikke væsentligt, idet der er tale om en forlængelse af eksisterende stald. Der vil således fortsat kunne ses 3 gavle fra Bukkevadsvejen sydøst for ejendommen.

Figur 6. Skråfoto Aagård med omgivelser (grøn cirkel angiver Aagård). Skråfoto, som indeholder data fra Styrelsen for Dataforsyning og Effektivisering – foto fra 19. marts 2019.



Bornholms Regionskommune vurderer, at projektet ikke er i strid med hensynet til de landskabelige, kulturhistoriske, naturmæssige, geologiske eller rekreative interesser i området eller for områdets naturlokaliteter eller fortidsminder.

Vilkår

På baggrund af ovenstående er der stillet vilkår vedr. placering i landskabet.

4 HUSDYRPRODUKTION

I dette kapitel beskrives og vurderes husdyrholdets sammensætning, staldindretning samt produktion og håndtering af husdyrgødning.

4.1 Husdyrhold og staldanlæg

Beskrivelse

Staldanlægget på Aagård anvendes i nudrift til sohold med produktion af smågrise og polte/slagtesvin.

I det eksisterende staldanlæg er drægtighedsstalden indrettet med delvist fast gulv til løsgående gøde og drægtige søer. Løbestalden er indrettet til fikserede søer og delvist fast gulv og indeholder derudover stier til løbeklare polte og/eller aflastning til søer. Farestalden er indrettet med kassestier og delvist fast gulv. Poltestalden er indrettet med stier med 25-49 % fast gulv.

Smågrisestalden er indrettet med to-klimastier med delvist fast gulv. Den vestligste af de eksisterende slagtesvinestalde samt staldafsnittet anvendt til syge- og aflastning til slagtesvin er indrettet med 50-75 % fast gulv. De øvrige slagtesvinestalde er indrettet med 25-49 % fast gulv.

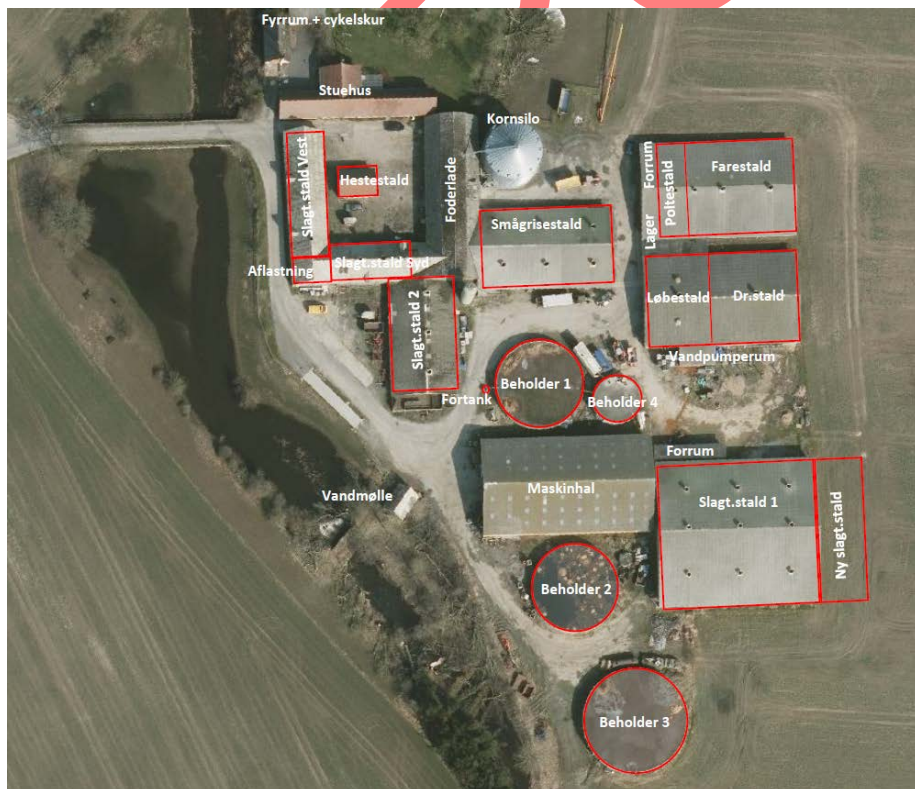
På ejendommen er der udover svineproduktion et mindre hold af heste. Disse opstaldes i en særskilt bygning indrettet med dybstrøelse.

I ansøgt drift foretages der er ingen ændringer i de eksisterende bygninger.

Den nye slagtesvinestald indrettes med 25-49 % fast gulv.

Der er en overdækket udleveringsgang langs sydsiden af slagtesvinestald 1. Udleveringsgangen forlænges ved opførelse af den nye stald. Arealet anvendes kun kortvarigt i forbindelse med udlevering af dyr.

Figur 6. Anlægget Aagård med eksisterende bygninger, samt placering af projekterede bygninger.



Produktionsarealet er beregnet som det totale areal fratrukket arealer, hvor dyrene ikke kan opholde sig og afsætte gødning, som gange, inventar og foderautomater. Drivgange og udleveringsramper, hvor dyrene kun opholder sig kortvarigt, indgår heller ikke i produktionsarealet.

For alle eksisterende stalde ændres produktionsarealet ikke i ansøgt drift.

Beregnet staldstørrelse og produktionsareal kan ses i tabel 4 (ansøgt drift) og tabel 5 (8 års drift og nudrift). Staldtegninger og selve beregningen af produktionsarealerne fremgår af Bilag 1 og 2.

Slagtesvinestald 1 og den nye slagtesvinestald indrettes med miljøteknologien gyllekøling. Staldene har i alt 1.030 m² gyllekumme med rørdslusning - der forsynes med køleslanger og forbindes med en varmepumpe. Der er regnet med, at anlægget har en effekt på 10 % i 2.800 timer pr. år.

I stalde med rørdslusning beregnes effekten som $0,85 \cdot x - 0,004x^2$, hvor $x = W/m^2$. En effekt på 10 % svarer til 12,5 W/m². Det betyder, at pumpen skal have en køleeffekt på mindst $12,5 W/m^2 \cdot 1.030 m^2 = 12.875 W = 12,875 kW$.

Varmepumpen skal levere en samlet årlig køleydelse på minimum $12,875 kW \cdot 2.800 \text{ timer} = 36.050 kWh$.

Varmepumpen forsynes med en timetæller til dokumentation af årlig driftstid.

Gyllekølingsanlægget forsynes med et trykovervågningssystem, en alarm samt en sikkerhedsanordning, der i tilfælde af lækage stopper gyllekølingsanlægget. Gyllekølingsanlægget kan ikke genstarte automatisk.

Varmen fra gyllekølingen vil blive anvendt til opvarmning i staldene.

Tabel 4. Staldtyper, dyrehold, miljøteknologi og produktionsareal i ansøgt drift.

Staldafsnit	Staldtype	Dyretype	Miljøteknologi (NH ₃ -N effekt)	Staldstørrelse* (m ²)	Produktionsareal (m ²)	Produktionsareal andel
Farestald	Kassestier, delvis spaltegulv	Søer, diegivende	÷	648	477	74 %
Poltestald	Løsgående, delvis spaltegulv	Slagtesvin	÷	132	106	80 %
Løbestald	Løsgående, delvis spaltegulv	Søer, golde og drægtige	÷	346	311	90 %
Drægtighedsstald	Løsgående, delvis spaltegulv	Søer, golde og drægtige	÷	482	467	97 %
Smågrise	To-klimastald, delvist spaltegulv	Smågrise	÷	620	538	87 %
Slagtesvinestald Vest	50-75 % fast gulv	Slagtesvin	÷	269	237	88%
Slagtesvinestald Syd	25-49 % fast gulv	Slagtesvin	÷	170	154	91 %
Syge- og aflastning	50-75 % fast gulv	Slagtesvin	÷	55	48	87 %
Slagtesvinestald 2	25-49 % fast gulv	Slagtesvin	÷	455	405	89 %
Slagtesvinestald 1	25-49 % fast gulv	Slagtesvin	Gyllekøling, 10 %, 2.800 timer	1.381	1.176	85 %
Ny slagtesvinestald	25-49 % fast gulv	Slagtesvin	Gyllekøling, 10 %, 2.800 timer	460	392	85 %
Hestestald	Dybstrøelse	Heste	÷	55	55	100 %
I alt				5.073	4.366	

Tabel 5. Staldtyper, miljøteknologi, dyrehold og produktionsareal i nudrift og 8 års drift.

Staldafsnit	8 års drift			Tilladt nudrift		
	Staldafsnit, staldtype og dyretype	Staldstørrelse* (m ²)	Produktionsareal (m ²)	Staldafsnit, staldtype, dyretype og teknologi	Staldstørrelse* (m ²)	Produktionsareal (m ²)
Farestald	Søer, diegivende, kassestier, delvist fast gulv	648	477	Søer, diegivende, kassestier, delvist fast gulv	648	477
Poltestald	Slagtesvin/polte, 25-49 % fast gulv	132	106	Slagtesvin/polte, 25-49 % fast gulv	132	106
Løbestald	Søer, golde og drægtige, individuel opstaldning, delvis fast gulv	346	311	Søer, golde og drægtige, individuel opstaldning, delvis fast gulv	346	311
Drægtighedsstald	Søer, golde og drægtige, løsgående, delvis fast gulv	482	467	Søer, golde og drægtige, løsgående, delvis fast gulv	482	467
Smågrise	To-klimastald, delvist spaltegulv, smågrise	620	538	To-klimastald, delvist spaltegulv, smågrise	620	538
Slagtesvine-stald Vest	Slagtesvin, 50-75 % fast gulv	269	237	Slagtesvin, 50-75 % fast gulv	269	237
Slagtesvine-stald Syd	Slagtesvin, 25-49 % fast gulv	170	154	Slagtesvin, 25-49 % fast gulv	170	154
Syge- og aflastning	Slagtesvin, 50-75 % fast gulv	55	48	Slagtesvin, 50-75 % fast gulv	55	48
Slagtesvine-stald 2	Slagtesvin, 25-49 % fast gulv	455	405	Slagtesvin, 25-49 % fast gulv	455	405
Slagtesvine-stald 1	Slagtesvin, 25-49 % fast gulv	1.381	1.176	Slagtesvin, 25-49 % fast gulv	1.381	1.176
Hestestald	Heste, dybstrøelse	55	55	Heste, dybstrøelse	55	55
	I alt	4.613	3.974	I alt	4.613	3.974

*Tal for staldstørrelse er angivet som indsendt i bilag til ansøgning. Disse afviger fra tal i den elektroniske ansøgning, men tallene i bilaget anses for mere præcise. Tallene for produktionsareal, som er det betydende i ansøgningen, er ens i bilaget og i den elektroniske ansøgning.

Ansøger oplyser, at staldanlægget tilses dagligt, og automatisk/mekanisk udstyr kontrolleres. Der foretages en løbende service på anlæg og udstyr. Det drejer sig bl.a. om foderanlæg, ventilations- og alarmanlæg, gyllepumpe, vandforsyning, belysning mv. Tilsvarende tilses driftsbygningerne dagligt og de vedligeholdes ved behov.

Kommunens bemærkninger og vurdering

Bornholms Regionskommune vurderer, at ansøger på tilfredsstillende vis har redegjort for produktionsarealet, og at produktionsareal samt dyretype angivet for eksisterende stalde er i overensstemmelse med lovlig nudrift.

Der gøres opmærksom på, at på arealer, hvor der kortvarigt er dyr, men som ikke medregnes som produktionsareal, skal der i henhold til husdyrgodkendelsesbekendtgørelsen foretages effektiv rengøring efter endt ophold. Dette gælder på Aagård udleveringsområde/rampe og drivgange. Rengøring skal foretages senest 12

timer efter, at dyrene har forladt arealet (hvis dyrene dagligt har adgang på arealet, skal rengøring dog ske senest efter 4 timer).

Vilkår

På baggrund af ovenstående er der stillet vilkår vedr. produktionsareal, stalddtype og dyretype. Der er endvidere stillet vilkår om brug af gyllekøling i slagtesvinestald 1 og ny slagtesvinestald som ammoniakreducerende teknologi herunder vilkår om anlæggets årlige køleydelse og vilkår til egenkontrol.

4.2 Produktion og håndtering af husdyrgødning

Beskrivelse

På Aagård er der i alt 4 gyllebeholdere med kapacitet fra 489 m³ til 2.500 m³ og en fortank på 8 m³. Fortanken har fast overdækning i form af betonlåg, mens de 4 gyllebeholdere har ikke fast overdækning. Beholderne holdes dækket med naturligt flydelag. Der føres løbende kontrol (og logbog) med flydelaget i henhold til lovgivningen. Beholderne er tilmeldt beholderkontrol. Der føres journal over spredning af gødning på markerne i form af mark- og gødningsplan.

Tabel 6. Data om gyllebeholdere til rådighed for produktionen på Aagård

Lager	Kapacitet (m ³)	Overfladeareal (m ²)	Overdækning
Gyllebeholder 1	1.548	388	Naturligt flydelag
Gyllebeholder 2	1.548	388	Naturligt flydelag
Gyllebeholder 3	2.500	553	Naturligt flydelag
Gyllebeholder 4	489	98	Betonlåg
Fortank	8	2	Betonlåg
I alt	6.093	1.429	

På Aagård er den samlede opbevaringskapacitet på 6.093 m³. Udover Aagård omfatter bedriften også ejendommen Sortegård, Ravnsgårdsvejen 1, Aaker og her forefindes en gyllebeholder med kapacitet til 2.466 m³. Den samlede opbevaringskapacitet i gyllebeholderne er på 8.559 m³, hvilket ved krav om 9 måneders opbevaringskapacitet giver mulighed for opbevaring af 11.412 m³ gylle.

Den samlede gødningsproduktion opgøres til maksimalt 10.800 tons inkl. regnvand og vaskevand i henhold til normal. Gødning fra heste er indregnet i den samlede produktion. Der kan således leves op til husdyrgødningsbekendtgørelsens krav om minimum 9 måneders kapacitet. Endvidere er kapaciteten reelt større end beregnet, idet opbevaringskapacitet i gyllekanaler ikke er indregnet.

Gødningsproduktionen opgøres årligt i forbindelse med udarbejdelse af gødningsregnskabet. Hvis den maksimale gødningsmængde overskrides i forhold til opbevaringskapacitet, vil gødningen blive afsat til anden side fx biogasanlægget Bornholms Bioenergi A/S.

I nedenstående tabel ses data om gyllebeholdere til rådighed for produktionen.

Tabel 7. Data om gyllebeholdere til rådighed for produktionen på bedriften Aagård.

Produktionsanlæg	Lager	Kapacitet (m ³)	Overdækning
Aagård	Gyllebeholder	1.548	Naturligt flydelag
Aagård	Gyllebeholder	1.548	Naturligt flydelag
Aagård	Gyllebeholder	2.500	Naturligt flydelag
Aagård	Gyllebeholder	489	Betonlåg
Aagård	Fortank	8	Betonlåg
Sortegård	Gyllebeholder	2.466	Naturligt flydelag
I alt		8.559	

BAT husdyrgødning

- Den ene gyllebeholder har fast overdækning, der betyder en reduktion af ammoniakfordampningen fra beholderen med 50%
- Tankene tømmes ca. en gang årligt for inspektion og vedligeholdelse
- Gyllen omrøres kun forud for udkørsel/afhentning af gylle
- Der er konstant flydelag på gyllen i tankene uden fast overdækning, og efter omrøring/udkørsel kontrolleres det, at der senest 14 dage efter at der igen er gylle i tankene, er etableret flydelag
- Der føres logbog over flydelaget på gyllen, så der er fokus på at flydelaget lever op til kravene
- Tankene er forsynet med alarm og tilmeldt de lovpligtige regelmæssige eftersyn (5-års kontrol fremfor 10 års kontrol pga. placering indenfor 100 m af vandløb).
- Husdyrgødning udbringes i henhold til Husdyrgødningsbekendtgørelsen

BAT ifølge referencedokumentet for bedste tilgængelige teknikker (BREF) er, at gyllebeholderne er en fast tank, der kan modstå mekaniske, termiske og kemiske påvirkninger, og at tanken tømmes ca. 1 gang årligt for inspektion og evt. reparationer. Hertil kommer at omrøring minimeres samt at flydelag lag sikres/ etablering af teltoverdækning. BAT omfatter endvidere sikring af tilstrækkelig opbevaringskapacitet og udbringning i henhold til Husdyrgødningsbekendtgørelsen. De valgte tiltag på ejendommen opfylder derfor BAT for opbevaring og udbringning af husdyrgødning.

Kommunens bemærkninger og vurdering

Der er samlet på Aagård og Sortegård tilstrækkelig med kapacitet til opbevaring af den producerede husdyrgødning.

Vilkår

På baggrund af ovenstående er der ikke stillet vilkår vedr. produktion og håndtering af husdyrgødning.

5 RESSOURCEFORBRUG

I dette kapitel beskrives og vurderes det nuværende og forventede årsforbrug samt håndteringen af ressourcerne foder, vand, energi m.m. Tiltag til fremme af ressourceudnyttelsen er desuden behandlet.

5.1 Foder og foderopbevaring

Beskrivelse

Foderet opbevares i foderladen samt i en udendørs kornsilo. I lageret i forbindelse med sostalden opbevares eventuelle sækkevarer og færdig produceret foder til udfodring. Foderet er baseret på korn, soja samt vitaminer og mineraler. Alt foder blandes i foderladen.

Der anvendes vådfoder i alle staldafsnit og der anvendes 3 forskellige blandinger til søerne, således der anvendes en særskilt blanding til søerne i henholdsvis løbestald, drægtighedsstald og farestald. Til smågrise og slagtesvin anvendes fasefodring med 4 forskellige blandinger.

Der forbruges årligt ca. 3.700 tons foder til produktionen på Aagård.

Der udarbejdes foderplaner af en konsulent. Foderplanerne revideres årligt eller efter behov. Der udføres effektivitetskontrol 4 gange om året. Foderforbruget registreres løbende og opgøres i en produktionsopgørelse, der udarbejdes for hvert kvartal. Foderstrategi gennemgås årligt for at sikre at den mest optimale fodring. Foderets indhold af råprotein og fosfor følger de gældende normer.

BAT

Med den nye husdyrbruglov indføres stipladsmodellen. I stipladsmodellen inddrages den nyeste faglige viden om ammoniakfordampning (emission) fra gødningsoverfladerne, da ammoniakemissionen i højere grad afhænger af produktionsarealets størrelse end af det årligt producerede antal dyr. Dermed er ammoniakemissionen fra en stald relativt konstant uanset produktivitetssving. Stipladsmodellen anvendes både i forhold til fast og flydende gødning, og også lugtemissionerne fastsættes med udgangspunkt i overfladearealerne. Der indgår tillige en model for emissioner fra gødningslagre baseret på beholderens overfladeareal.

Emissionsfaktorer, der tidligere blev beregnet med udgangspunkt i antallet af dyr og dyrenes vægt eller ydelse, bliver i stipladsmodellen i stedet for fastsat som en emission pr. m² produktionsareal pr. år for forskellige staldtyper, dyretyper og evt. miljøteknologi samt for overfladeareal og gødningstype for opbevaringsanlæg til husdyrgødning. Dermed er den fodringmæssige styring allerede indarbejdet i husdyrbrugloven, hvorfor dette ikke vil blive gennemgået yderligere.

Kommunens bemærkninger og vurdering

Bornholms Regionkommune vurderer, at foderhåndtering som beskrevet ikke vil give anledning til en væsentlig miljøpåvirkning.

Vilkår

På baggrund af ovenstående er der ikke stillet vilkår vedr. foder og foderopbevaring

5.2 Vand

Beskrivelse

Ejendommens vandforsyning er privat.

Hovedparten (ca. 85 %) af vandforbruget går til drikkevand til dyrene, mens den resterende del går til vask af staldanlæg og til overbrusning. Der anvendes herudover en mindre mængde vand til vask af maskiner og redskaber. Vandforbruget opgøres en gang årligt.

Produktionens vandforbrug går primært til dyrenes drikkevand. Drikkesystemerne i staldene er moderne anlæg, som er udviklet, så vandspild undgås eller mindskes. Overbrusning anvendes til køling i varme perioder. Hyppighed og varighed af overbrusningen afpasses løbende til temperaturen. Staldene iblødsættes inden vask foretages med højtryksrensere. Vandforbruget følges løbende med henblik på at identificere eventuelle defekter og forebygge spild.

Vandbesparende foranstaltninger (BAT):

Ejendommens vandforbrug går primært til drikkevand og her vil en besparelse være i modstrid med dyrevelfærd. BAT ifølge referencedokumentet for bedste tilgængelige teknikker (BREF) er anvendelse højtryksrensning til vask af stalde, og valg af udstyr, der er tilpasset den aktuelle dyretype, placering af drikkenipler er placeret over trug. De valgte tiltag på ejendommen opfylder derfor BAT for vandforbrug

Kommunens bemærkninger og vurdering

Bornholms Regionskommune vurderer, at husdyrbruget med de beskrevne tiltag lever op til BAT i forhold til god effektiv vandudnyttelse. Bornholms Regionskommune vurderer, at der ikke vil være en væsentlig påvirkning af omgivelserne ved den beskrevne vandanvendelse.

Vilkår

På baggrund af ovenstående er der ikke stillet vilkår vedr. vandforbrug på ejendommen.

5.3 Energi

Beskrivelse

Der anvendes energi til belysning, ventilation, pumpning af gylle og markdrift.

På Aagård forbruges el primært til ventilation og belysning. Alle stalde er indrettet med mekanisk ventilation. Derudover anvendes el til pumpning af gylle.

Det årlige elforbrug ligger på ca. 300.000 kWh. I ansøgt drift forventes elforbruget at øges med knapt 10%. Det årlige forbrug af dieselolie ligger på ca. 12.000 liter. Forbruget forventes uændret i ansøgt drift. I stalden anvendes olie til varmekanon i forbindelse med udtørring efter vask. Rest til markdrift. Til opvarmning vil der i ansøgt drift blive anvendt varme fra gyllekøling.

Elforbruget opgøres en gang årligt.

Ventilationsanlægget er dimensioneret efter staldenes belægningsgrad og styres automatisk efter temperaturen. Anlæggene rengøres og efterses inden indsættelse af et nyt hold grise for at sikre et minimalt energiforbrug og optimal ydelse af anlæggene. Ved strømsvigt eller forhøjede temperaturer i stalden aktiveres nød opluk og der gives en alarm.

Ventilationen i den nye slagtesvinestald vil blive superlavenergitypen (LPC/EC). Ventilationen i alle eksisterende staldafsnit er af superlavenergitypen.

Der er LED belysning alle i de eksisterende stalde og LED belysning vil ligeledes blive opsat i den nye stald.

I ansøgt drift vil der ved hjælp af gyllekølingsanlægget blive hentet varme fra gyllen til opvarmning af fare- og smågrisehold, hvorved forbruget af træflis til opvarmning af stalde reduceres. Ved brug af gyllekøling kan der opnås en varmeeffekt på ca. 3 gange den forbrugte strømeeffekt.

Energibesparende foranstaltninger (BAT)

BAT ifølge referencedokumentet for bedste tilgængelige teknikker (BREF) er etablering lavenergibelysning, eftersyn og rengøring af ventilatorer, temperatur styring og brug af varmepumpe. De valgte tiltag på ejendommen opfylder derfor BAT for elforbrug.

Kommunens bemærkninger og vurdering

Bornholms Regionskommune vurderer, at husdyrbruget med de beskrevne tiltag lever op til BAT i forhold til godt effektivt energiudnyttelse og samtidig udnyttes mest effektivt.

Bornholms Regionskommune vurderer, at der ikke vil være en væsentlig påvirkning af omgivelserne ved den beskrevne energianvendelse.

Vilkår

På baggrund af ovenstående er der ikke stillet vilkår vedr. energi.

5.4 Diverse hjælpestoffer

Beskrivelse

Der opbevares pesticider og olieprodukter på Aagård.

Olie opbevares i godkendte tanke, der er placeret i et støbt kar med fast bund uden afløb i maskinhal. Kemikalier opbevares aflåst i særskilt kemirum ved foderlade.

Rengøringsmidler opbevares i særskilt rum i forbindelse med forrum.

Veterinærmedicin anvendes efter anvisning fra dyrlæge. Medicin opbevares ved forrum.

BAT management

- Forbrug af råvarer opgøres kvartalsmæssigt ifm. udarbejdelse af E-kontrol
- Forbrug af vand og energi følges kvartalsmæssigt og opgøres min. én gang årligt ifm. årsregnskab
- Produktionsapparatet efterses i det daglige arbejde
- Der er dyrlægebesøg hver måned/iht. lovgivning på området
- Ejer og medarbejdere deltager i relevante efteruddannelseskurser og erfagrupper
- Der føres logbog over flydelag i gyllebeholder
- Der udarbejdes den lovpligtige gødningsplan
- Der er 5 års kontrol på gyllebeholdere, idet beholderne er placeret indenfor 100 m af vandløb
- Der er egenkontrolprogram for dyrevelfærd. Programmet følges op ifm. dyrlægebesøg og kontrolleres ifm. Danish kontrol hvert 3. år
- Der er udarbejdet en beredskabsplan med beskrivelse af forholdsregler ifm. uheld

Kommunens bemærkninger og vurdering

For at beskytte jord og grundvand stiller Bornholms Regionskommune vilkår om opbevaring af olieprodukter. Ud fra den beskrevne håndtering og det beskudne forbrug af de nævnte hjælpestoffer vurderer kommunen, at der ved overholdelse af vilkåret og de generelle regler for brug og opbevaring ikke vil være væsentlig risiko for forurening forårsaget af anvendelsen.

Vilkår

På baggrund af ovenstående er der stillet vilkår vedr. oplag af olieprodukter.

6 RESTSTOFFER

I dette kapitel beskrives og vurderes de forventede reststoffer fra produktionen i form af spildevand og affald.

6.1 Spildevand

Beskrivelse

Der er toilet og bad i produktionsanlægget. Spildevandet herfra ledes til septiktank.

I staldene vaskes en sektion efter hvert hold i farestald, smågrisestald og slagtesvinestald, svarende til én sektion pr. uge. Det øvrige staldanlæg vaskes en gang årligt. Rengøringen omfatter ventilationsanlæg etc. Al vand fra rengøring af stalde ledes til gyllebeholder.

Vask af maskiner, traktorer mv. foregår på vaskeplads, hvor spildevand ledes til gylletank.

Den årlige spildevandsmængde fra produktionen er anslået til ca. 1.500 m³.

Kommunens bemærkninger og vurdering

Spildevand fra rengøring af stalde og lignende skal ledes til samletank eller gyllesystem og skal anvendes i henhold til reglerne i bekendtgørelse om erhvervsmæssigt dyrehold, husdyrgødning, ensilage m.v.

Bornholms Regionskommune vurderer, at den beskrevne spildevandshåndtering ikke vil medføre væsentlig miljøpåvirkning.

Bornholms Regionskommune bemærker, at hvis der foretages ændringer i afløbsforholdene for tag- og overfladevand i forbindelse med gennemførelse af byggeprojektet, skal der indhentes accept fra spildevandsmyndigheden.

Bornholms Regionskommune vurderer, at husdyrbruget med de beskrevne tiltag lever op til BAT i forhold til emissioner fra spildevand.

Vilkår

På baggrund af ovenstående er der ikke stillet vilkår vedr. produktion og håndtering af spildevand.

6.2 Affald

Beskrivelse

Alt affald bortskaffes efter Bornholms Affaldsbehandlings affaldsregulativ. Medicinrester samt olie- og kemikalieaffald bortskaffes efter anvisning på etiket/produktblad.

Døde dyr afhentes til destruktion af DAKA Denmark A/S, Buldregårdsvej 2, 3700 Rønne. Dødeligheden blandt søer og smågrise ligger på ca. 10 % årligt, mens dødeligheden blandt slagtesvinene ligger på ca. 3 %.

I ansøgt drift forventes en uændret dødelighed.

Afhentning af døde dyr foregår ved, at de døde dyr anbringes køligt indtil de overføres til afhentningspladsen forud for afhentning. Pladsen er placeret ca. 60 m fra staldanlægget. Kadaverne placeres i container eller under en kadaverkappe. Afhentningsstedet er ikke synligt fra offentlig vej. Pladsen er indrettet efter reglerne på området.

Kommunens bemærkninger og vurdering

Det forudsættes, at alle typer affald på ejendommen håndteres efter de til enhver tid gældende regler samt, at bortskaffelsen sker i overensstemmelse med det kommunale affaldsregulativ for erhvervsaffald. I regulativet står bestemmelser om opbevaring og bortskaffelse af diverse typer af affald, herunder olieaffald, medicinrester og kanyler.

Opbevaring og bortskaffelse af døde dyr skal følge reglerne i bekendtgørelsen om opbevaring af døde produktionsdyr.

Dokumentation for bortskaffelse af affald kan foreligge i form af f.eks. kvitteringer og fakturaer fra godkendt vognmand.

Bornholms Regionskommune vurderer, at overholdes vilkårene vedr. affald, vil affaldshåndteringen på Aagård ikke medføre gener for omkringboende. Den beskrevne affaldsopbevaring, -håndtering og -bortskaffelse vurderes ikke at have væsentlig virkning på omgivelserne.

Vilkår

På baggrund af ovenstående er der stillet vilkår om, at bygningernes omgivelser skal holdes fri for affald og om bortskaffelse og dokumentation for aflevering.

7 GENER FRA HUSDYRBRUGET





I dette kapitel beskrives og vurderes de mulige gener som følge af lugt, støj, støv, lys, skadedyr og transporter i husdyrbrugets omgivelser forårsaget af virksomhedens aktiviteter.

7.1 Lugt

Beskrivelse

I ansøgningsskemaet er der foretaget beregninger, der viser, at de krævede lugtgeneafstande mellem staldene på Aagård og omkringboende er overholdt, se nedenstående tabel 8.

Tabel 8. Resultat af lugtberegning fra ansøgningsskemaet i husdyrgodkendelse.dk

Bebyggelse	Kumulation	Model	Ukorrigeret geneafstand (m)	Korrigeret geneafstand (m)	Vægtet gennemsnitsafstand (m)	Genekriterie overholdt
 Bukkevadsvejen 3	0	NY	332,7	266,1	267,1	Ja
 Bukkevadsvejen 5	0	NY	331,9	296	330	Ja
 Pederskervejen 82	1	NY	677,8	745,6	1014,8	Ja
 Pedersker	1	NY	882,5	970,7	1005	Ja

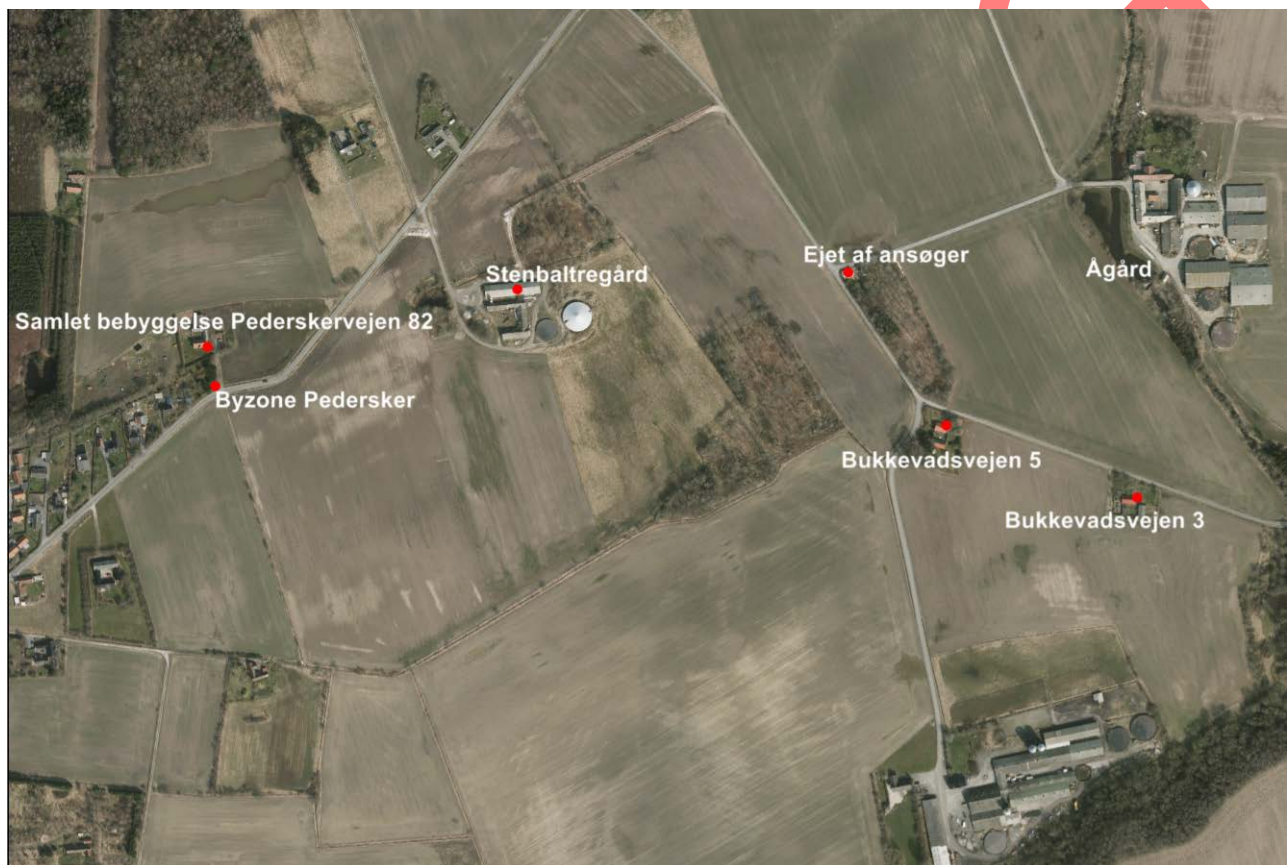
Nærmeste enkelt bolig, som er en ejendom uden landbrugspligt og som ikke ejes af ansøger, er Bukkevadsvejen 3. Fra enkeltboligen er der mere end 100 m til nærmeste andet husdyrbrug og der skal ikke indregnes kumulativ effekt. Den beregnede afstand fra lugtcentrum til Bukkevadsvejen 3 skal være minimum ca. 266 m og den beregnede afstand fra lugtcentrum er ca. 267 m.

Nærmeste bolig i samlet bebyggelse i landzone som er en ejendom uden landbrugspligt og ikke ejet af ansøger, er Pederskervejen 82. Indenfor 300 m af Pederskervejen 82 er der placeret et andet husdyrbrug (Stenbaltregård, Pederskervejen 29) og der er indregnet en kumulativ effekt. Afstanden fra lugtcentrum til boligen skal være minimum ca. 746 m, og den beregnede afstand fra lugtcentrum er 1.015 m.

Nærmeste byzone er Pedersker. Indenfor 300 m fra samme punkt i byzone er der placeret et andet husdyrbrug (Stenbaltregård, Pederskervejen 29) og der er indregnet en kumulativ effekt. Afstanden fra lugtcentrum til byzonegrænsen skal være minimum ca. 971 m, og den beregnede afstand fra lugtcentrum er 1.005 m.

Beliggenheden af de nærmeste enkeltboliger, samlet bebyggelse og byzone samt placering af andet husdyrbrug (Stenbaltregård) i forhold til kumulation kan ses i figur 4.

Figur 7. Beliggenhed af de nærmeste enkeltbolig og samlet bebyggelse.



Ansøger oplyser, at svineri i stierne søges elimineret ved optimal styring af ventilationsanlæg og brug af overbrusningsanlæg. Hvis der forekommer svineri i stier med fast gulv, skrubes de rene med henblik på at sikre lavest mulige ammoniak- og lugtmission.

Kommunens bemærkninger og vurderinger

Der vil fra dyreholdet på Aagård forekomme lugtmission og dermed fra ejendommen. I ansøgningskemaet er lugtmissionen fra staldanlægget og de nødvendige geneafstande til forskellige typer af beboelser beregnet på grundlag af produktionsarealets størrelse i m² og de fastsatte emissionsfaktorer for dyretypen og staldsystemet.

Geneafstanden måles fra et vægtet lugtcentrum på husdyrbruget (typisk centrum af staldanlægget) og til nærmeste punkt hos naboen eller på zonegrænsen.

Som det fremgår af I ansøgningskemaet er der foretaget beregninger, der viser, at de krævede lugtgeneafstande mellem staldene på Aagård og omkringboende er overholdt, jævnfør tabel 8.

Af Tabel 8 overholder den ansøgte produktion lovens minimumskrav til lugtgeneafstande i forhold til de angivne områdetyper.

Kommunen vurderer på baggrund af ovenstående, at lugt fra staldene ikke vil give væsentlige gener for naboerne.

Kommunen vurderer dog, at hvis der skulle opstå væsentlige lugtgener hos naboer, som ikke kunne forudses på baggrund af lugtgenekriterierne, skal der være mulighed for at løse problemet, og der er stillet vilkår herom.

Vilkår

På baggrund af ovenstående er der stillet vilkår om at holde god staldhygiejne, montering gyllekøling samt vilkår i tilfælde af væsentlige lugtgener.

7.2 Støj og rystelser

Beskrivelse

Vedvarende støj kan forekomme fra ventilationsanlægget og fra foderfremstillingen.

Der er mekanisk ventilation i alle stalde. Regelmæssig kontrol, rengøring og vedligeholdelse af ventilatorerne mindsker unødigt støj. Den nye stald får lavenergiventilation, der er støjsvag. Tilsvarende har de eksisterende stalde alle lavenergiventilation. Støjniveauet forventes derfor ikke intensiveret væsentligt som følge af udvidelsen.

Støj fra foderfremstilling er begrænsede, idet fremstillingen foregår i indendørs.

Periodisk støj kan forekomme ved pumpning af gylle samt ved transport til og fra ejendommen.

Transport med køretøjer til og fra ejendommen vil kunne give anledning til kortvarige støjgener. Dette vil være den primære støjkilde for naboer. Støj fra transport forekommer kun få gange dagligt og i korte perioder hovedsageligt inden for normal arbejdstid. Se yderligere beskrivelse af transport til og fra ejendommen i afsnit 7.6.

Støj fra produktionsanlægget ikke vil genere naboer og forbipasserende, idet afstanden til nærmeste nabobeboelse er ca. 200 m.

Kommunens bemærkninger og vurdering

Bornholms Regionskommune forudsætter, at anlægget på Aagård overholder Miljøstyrelsens vejledende støjgrænser. Støjkvilkårene omfatter al støj fra landbrugsdrift på ejendommens bygningsparcel, men ikke støj fra f.eks. markdriften.

Det vurderes, at støj fra ejendommen ikke er eller forventes at blive et problem for de omkringboende. Der vil dog kunne forekomme støj fra transport. Trafikken til og fra Aagård går ad Bukkevadsvejen og Pederskervejen, og forekommer primært inden for normal arbejdstid.

Kommunen vurderer, at støj fra ejendommen ikke vil udgøre et væsentligt problem for omkringboende og forbipasserende. Der er ikke foretaget støjberegninger, idet de nærmeste nabobeboelser ligger så langt fra ejendommen, at der ikke vurderes at kunne opstå væsentlige støjgener, når de stillede vilkår overholdes.

Produktionen forventes ikke at give anledning til rystelser, som kan være til gene for omgivelserne.

Vilkår

På baggrund af ovenstående er der stillet vilkår vedr. støjgrænser og eventuel måling af støjniveauet. Der er ikke stillet vilkår vedr. rystelser.

7.3 Støv

Beskrivelse

Der vil ikke forekomme væsentlige støvgener fra fremstilling og håndtering af foder, idet foderfremstilling i det hele foregår i et lukket system. Der vil ikke være støvgener i forbindelse med udfordring idet der er tale om vådfoder.

Der kan forekomme lokale støvgener i forbindelse med halmhåndtering herunder i forbindelse med tildeling af strøelse i staldene. Støv fra skimmelsvampe modvirkes på Aagård ved at opbevare halm, råvarer og sækkevarer på fast bund, indendørs og tørt.

Der vil ske en mindre stigning i antallet af transportere i ansøgt drift. Det vil primært dreje sig om transportere af gylle samt transportere af dyr og foder. Transport af dyr og foder vil som udgangspunkt ikke øges proportionelt med besætningsudvidelsen, da der vil blive tale om lidt større læs. Derudover vil salg af 30 kg's grise bortfalde i ansøgt drift.

Støv fra staldanlægget ikke vil genere naboer og forbipasserende, idet afstanden til nærmeste nabobeboelse er ca. 200 m.

Kommunens bemærkninger og vurdering

Bornholms Regionskommune vurderer, at der ikke vil forekomme væsentlig støvudvikling i forbindelse med produktionen. Egentlig risiko for støvgener i forbindelse med produktionen vurderes kun at forekomme ved kørsel omkring ejendommens bygninger i tørre perioder, og det vurderes således generelt, at støv kun vil give anledning til meget lokal støvudvikling.

Der stilles dog et vilkår om støvgener, så alle aktiviteter på ejendommen herunder transport kan planlægges således, at omgivelserne påvirkes mindst muligt.

Vilkår

På baggrund af ovenstående er der stillet vilkår vedr. støvgener.

7.4 Lys

Beskrivelse

Der er opsat udendørs belysning i form af en halogenlampe ved udleveringsrampe.

I staldene vil der være lys i 8 til 16 timer pr. dag. Lysstyring er med til at sikre, at lyset kun er tændt i det ønskede tidsrum.

Kommunens bemærkninger og vurdering

Bornholms Regionskommune vurderer, at den beskrevne anvendelse af lys i og omkring staldene ikke vil medføre gener for omkringboende eller forbipasserende pga. afstanden. For at sikre, at eventuelle gener for omkringboende begrænses, stilles der dog vilkår vedrørende lysgener.

Vilkår

På baggrund af ovenstående er der stillet vilkår vedr. lys.

7.5 Fluer og skadedyr

Beskrivelse

Der tilstræbes på ejendommen en god orden, staldhygiejne og gødningshåndtering, så risikoen for gener foranlediget af fluer, rotter og mus forebygges og begrænses.

Generelt vil ejendommen blive renholdt, herunder vil foderspild, gammelt foder og frasorteret foder blive fjernet fra foderkrybber, fodergange, lagre osv. Endvidere vil der blive foretaget rengøring ved højtryksrensning.

Vegetation langs fodmurene på driftsbygningerne fjernes. Huller og rørgennemføringer reparerer med net og beton. Døre og porte holdes lukkede. De generelle retningslinjer for bekæmpelse af skadedyr i henhold til statens skadedyrsbekæmpelse følges.

Som nudrift foretages der faste rutiner vedrørende fluebekæmpelse. Fluebekæmpelsen sker vha. rovfluer fra firmaet Miljøfluen.

I relation til rottebekæmpelse er der aftale med Ewers omkring rottebekæmpelse. På bedriften opbevares firmaets dokumentation for skadedyrsbekæmpelse.

Kommunens bemærkninger og vurdering

Bornholms Regionskommune vurderer, at der på tilfredsstillende vis er redegjort for, hvorledes forekomst af fluer og rotter m.m. vil blive forebygget og eventuelt bekæmpet, således at gener heraf undgås. Endvidere er det kommunens vurdering, at følges vilkårene i denne tilladelse, burde der ikke opstå væsentlige fluegener eller problemer med rotter. For at sikre at eventuelle gener for omkringboende begrænses, stilles der dog vilkår vedrørende skadedyrsbekæmpelse.

Vilkår

På baggrund af ovenstående er der stillet vilkår vedr. fluebekæmpelse og rottesikring.

7.6 Transport

Beskrivelse

Der er på Aagård intern transport, idet der flyttes dyr mellem staldbygningerne. Smågrisene køres fra smågrise-stalden til slagtesvinestald 1. Der foretages én intern flytning hver 4. uge. Der er ingen intern transport af foder, idet foderet transporteres i lukket system til de enkelte staldafsnit.

Til- og frakørsel til ejendommen kan udelukkende foregå via privatvejen, som grænser op til Bukkevadsvejen og Pederskervejen.

Der er transport til og fra Aagård i form af bl.a. levering af foder til ejendommen, afhentning af dyr til slagteri og til destruktion samt transport af gylle til udbringning og til beholderen på Sortegård.

Transport vil primært foregå inden for normal arbejdstid, men i høstperioder kan der forekomme hjemkørsel af korn m.v. om aften.

Der afhentes slagtegrise til slagteriet 1 gange pr. uge og søer ca. hver 4. uge. Transporter fra ejendommen sker med lastbil. Transporterne vil ske i tidsrummet fra kl. 6 til 18. Dette udgør ca. 70 transporter årligt.

Der afhentes døde dyr 2 gange pr. uge, dette udgør 78 transporter årligt, normalt mellem kl. 8 og 16.

Der køres korn og der leveres soja og mineraler til ejendommen. Disse transporter forventes at udgøre ca. 170 læs pr. år. Soja og mineraler leveres mellem kl. 8 og 16.

Halm: 1 transport pr. år.

Øvrige transporter herunder olie og kemikalier: 5 transporter pr. år.

Gyllen separeres og væskefraktionen bliver udbragt på Aagårds udbringningsarealer. Fiberfraktionen leveres til Bornholms Bioenergi A/S. Der transporteres gylle fra Aagård til gyllebeholderen på Sortegård. I alt vil antallet af transporter af gylle/fiber fra ejendommen udgøre ca. 326 læs pr. år.

Opgørelse af transporter på Aagård kan ses i tabel 9 herunder.

Tabel 9 Opgørelse af forventede antal årlige transporter til og fra Aagård.

Type transport	Transport ansøgt drift antal læs/år
Dyr til ejendommen	0
Dyr fra ejendommen	70
Afhentning af døde dyr til DAKA	78
Foder	120
Halm	1
Transporter med gylle inkl. flytning til beholder på Sortegård	326
Øvrige	5
Total	600

Kommunens bemærkninger og vurdering

Det er kommunens vurdering, at ind- og udkørsel til husdyrbruget til og fra Aagård, som sker ad egen privatvej og primært inden for normal arbejdstid kan ske uden at give anledning til gener for omkringboende. Selve belastningen af det lokale vejnet reguleres af den relevante vejlovgivning, mens færdsel på offentlig vej reguleres af færdselsloven og håndhæves af politiet. Der er ikke stillet vilkår i forhold til transport.

Vilkår

På baggrund af ovenstående er der ikke stillet vilkår vedr. transport.

8 AMMONIAKTAB OG NATURPÅVIRKNING

I dette kapitel beskrives ammoniakemissionen fra husdyrbruget og opfyldelsen af BAT-krav, og det vurderes, i hvor høj grad ammoniakemissionen påvirker beskyttet natur og sårbare arter.

8.1 Ammoniakemission og BAT-krav

Beskrivelse

Ammoniakemission fra anlægget

I ansøgningskemaet er der foretaget beregninger af ammoniakemissionen fra staldanlæg og lagre i nudrift/8-årsdrift og ansøgt drift. For hvert staldafsnit er ammoniakemissionen beregnet ved at gange størrelsen af produktionsarealet med emissionsfaktoren for den pågældende dyretype og staldsystem. Tilsvarende beregnes emissionen fra gylleopbevaring ved at gange det ansøgte overfladeareal for gyllebeholdere med en emissionsfaktor for typen af gødning.

I staldafsnittet slagtesvinestald 1 og den nye slagtesvinestald er fraregnet effekten af miljøteknologien gyllekøling, som medfører en reduktion af ammoniakemissionen.

Tabel 10. Opgørelse af ammoniakemissionen fra stalde og lagre Aagård før og efter ændringerne

Ammoniakemission fra husdyranlægget (kg NH ₃ -N/år)				
Drift	Staldafsnit	Lagre	I alt	Meremission efter udvidelse
Ansøgt drift	6.158,6	551,4	6.710,0	+ 649,6 (nudrift) + 649,6 (8-års drift)
Lovlig nudrift	5.509,0	551,4	6.060,4	-
8-års drift	5.509,0	551,4	6.060,4	-

BAT-krav

Husdyrbrug med en emission på over 750 kg NH₃-N pr. år skal reducere ammoniakemissionen til et niveau svarende til emissionen ved anvendelse af den bedste tilgængelige teknik (BAT).

Den maksimale emission ved anvendelse af BAT beregnes for hvert staldafsnit for sig ud fra de enkelte produktionsarealers størrelse i m² og emissionsfaktoren for den pågældende dyretype og staldsystemtype. Der sondres mellem nye (og renoverede) stalde, hvor kravet beregnes ud fra ét sæt emissionsfaktorer, og eksisterende stalde, hvor kravet beregnes ud fra et andet sæt faktorer eller ud fra vilkår i tidligere godkendelser om eksisterende teknologi.

Der er ikke tidligere fastsat krav til BAT for produktionen på Aagård. I ansøgningskemaet for Aagård skal BAT for de eksisterende stalde beregnes ud fra emissionsfaktorer for eksisterende stalde uden tidligere fastsat BAT. BAT for den nye stald beregnes ud fra emissionsfaktorer for ny (eller renoveret) stald.

Der er ikke et selvstændigt BAT-krav for gødningsopbevaringsanlæg. I beregningen af BAT-kravet for husdyrbruget indgår opbevaringsanlæg således med en emission svarende til den beregnede reelle emission.

Samlet BAT-krav inkl. krav til gødningslagre er opgjort i tabel 11.

Tabel 11. Vejledende BAT-krav ved ansøgt drift

Staldafsnit	Dyretype Staldsystem/gødningstype	Forudsætning	Produktionsareal (m ²)	BAT-krav/m ² (kg NH ₃ -N)	BAT-krav (kg NH ₃ -N)
Farestald	Søer, diegivende, kassestier, delvist fast gulv	Eksisterende staldafsnit	477	0,66	315
Poltestald	Slagtesvin/polte, 25-49 % fast gulv	Eksisterende staldafsnit	106	1,90	201
Løbestald	Søer, golde og drægtige, individuel opstaldning, delvis fast gulv	Eksisterende staldafsnit	311	1,30	404
Drægtighedsstald	Søer, golde og drægtige, løsgående, delvis fast gulv	Eksisterende staldafsnit	467	1,20	560
Smågrisestald	To-klimastald, delvist spaltegulv, smågrise	Eksisterende staldafsnit	538	0,56	301
Slagtesvinestald Vest	Slagtesvin, 50-75 % fast gulv	Eksisterende staldafsnit	237	1,40	332
Slagtesvinestald Syd	Slagtesvin, 25-49 % fast gulv	Eksisterende staldafsnit	154	1,90	293
Syge- og aflastning	Slagtesvin, 50-75 % fast gulv	Eksisterende	48	1,40	67

		staldafsnit			
Slagtesvinestald 2	Slagtesvin, 25-49 % fast gulv	Eksisterende staldafsnit	405	1,90	770
Slagtesvinestald 1	Slagtesvin, 25-49 % fast gulv	Eksisterende staldafsnit	1.176	1,90	2.234
Ny slagtesvinestald	Slagtesvin, 25-49 % fast gulv	Nyt staldafsnit	392	1,62	635
Hestestald	Heste, dybstrøelse	Eksisterende staldafsnit	55	0,57	31
Gyllebeholder 1	Flydende gødning		388	0,40	155,1
Gyllebeholder 2	Flydende gødning		388	0,40	155,1
Gyllebeholder 3	Flydende gødning		553	0,40	221,1
Gyllebeholder 4	Flydende gødning		98	0,40	39,2
Fortank	Flydende gødning		2	0,40	0,8
I alt			4.366 + 1.429		6.144 + 571 = 6.715

BAT-krav beregnet til 6.715 kg NH₃-N pr. år, mens den beregnede faktiske emission på 6.710 kg NH₃-N pr. år. Ved anvendelse af gyllekøling fjernes 95,2 kg NH₃-N pr. år. Hertil kommer en reduktion på 20 kg NH₃-N opnået ved eksisterende overdækning af gyllebeholder og fortank. I alt en reduktion på 115 kg NH₃-N.

Kommunens vurdering

Idet der er tale om et husdyrbrug med en ammoniakemission på mere end 750 kg NH₃-N pr år, skal emissionen reduceres til et niveau svarende til emissionen ved anvendelse af den bedste tilgængelige teknik (BAT).

For det konkrete projekt er det samlede BAT-krav beregnet til 6.715 kg NH₃-N pr. år. Den ansøgte produktion medfører en beregnet faktisk emission på 6.710 kg NH₃-N pr. år. Den ansøgte husdyrproduktion overholder således det vejledende BAT-niveau.

BAT-kravet er opfyldt på baggrund af, at det er valgt at anvende gyllekøling som ammoniakreducerende teknologi.

BAT-emissionskravet er således overholdt.

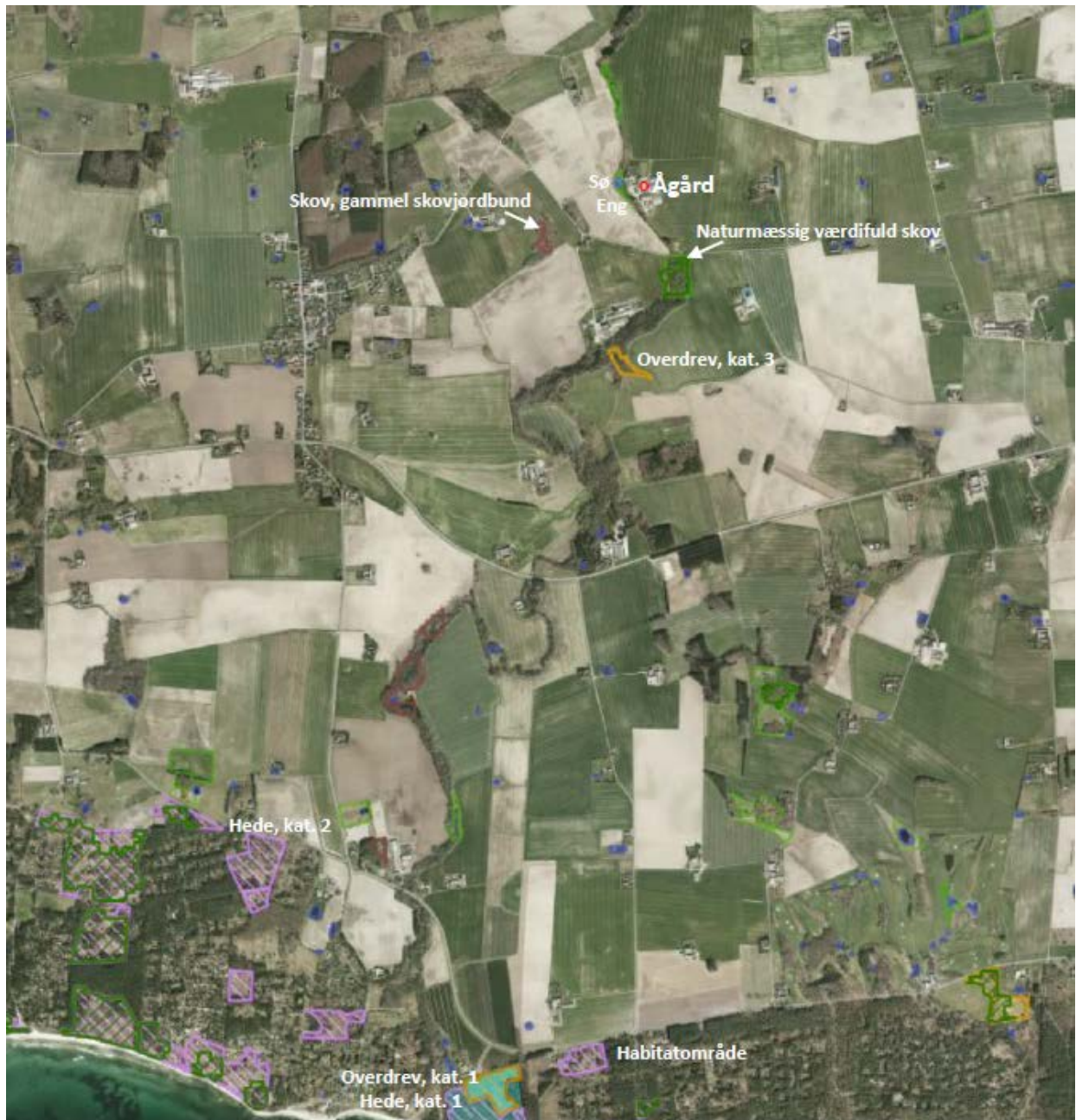
Vilkår

På baggrund af ovenstående er der stillet vilkår vedrørende staldsystem og ammoniakreducerende teknologi (luftrensning, gyllekøling og overdækning af ny gyllebeholder).

8.2 Påvirkning af naturområder

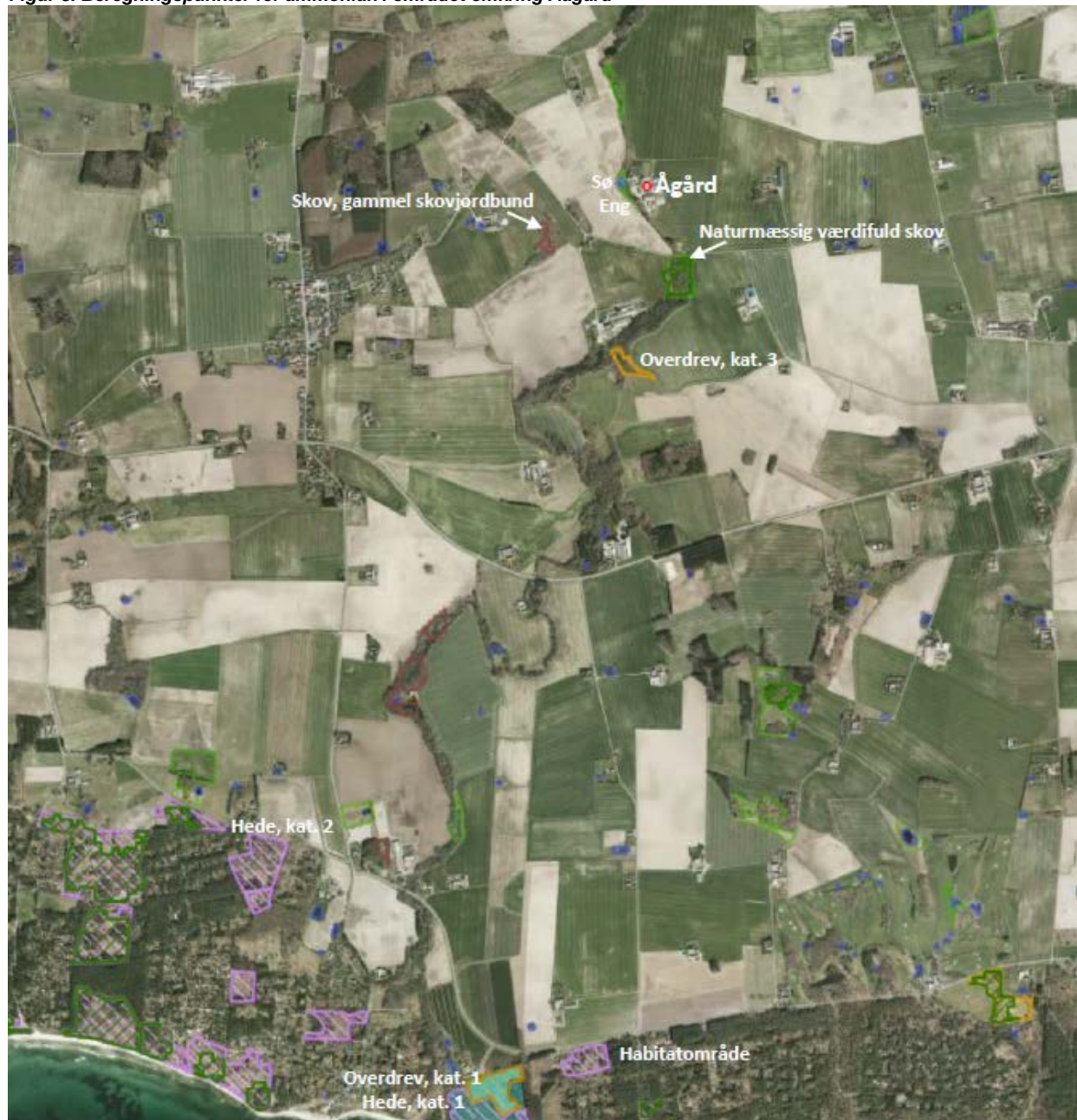
Beskrivelse

Ammoniakemissionen fra den ansøgte produktion på Aagård bevirker, at omkringliggende arealer vil blive påvirket med nedfald af ammoniak. I ansøgningssystemet er der foretaget beregning af denne ammoniakdeposition til beskyttede naturområder og potentielt ammoniakfølsomme skove samt beskyttede søer i området. Beliggenheden af beregningspunkterne tættest på anlægget fremgår af kortet i Aagård



Resultatet af beregningen af ammoniakdeposition i de angivne punkter i ansøgt drift kan ses i tabel 12. Tabellen viser de beregnede værdier for den totale ammoniakdeposition fra husdyrbrugets stalde og lagre, og for merdepositionen, der er den ekstra ammoniakdeposition, som den ansøgte produktion forårsager i forhold til henholdsvis nudrift og driften 8 år før ansøgnings tidspunktet (8-års-driften).

Figur 8. Beregningspunkter for ammoniak i området omkring Aagård



Tabel 12. Beregningspunkter for ammoniak i området omkring Aagård.

Naturtyper	Målepunkt	Totaldeposition (kg NH ₃ -N/år)	Merdeposition Nudrift (kg NH ₃ -N/år)	Merdeposition 8-års drift (kg NH ₃ -N/år)
Kategori 1-natur	Overdrev	0,0	0,0	0,0
	Hede	0,0	0,0	0,0
Kategori 2-natur	Overdrev	0,0	0,0	0,0
	Hede	0,0	0,0	0,0
Kategori 3-natur	Overdrev	0,5	0,0	0,0
	Skov, gammel skovjordbund	1,5	0,1	0,1

	Skov, naturmæssig værdifuld	2,5	0,3	0,3
Anden natur	Sø	9,1	0,4	0,4
	Eng	13,0	0,3	0,3

Kommunens bemærkninger og vurdering

De ammoniakfølsomme naturområder opdeles i kategori 1-natur, kategori 2-natur og kategori 3-natur. Beskyttelsesniveauet for kategori 1-natur og kategori 2-natur omfatter en forbudszone på 10 m, hvor der ikke må etableres, udvides eller foretages ændringer af stalde eller gødningsopbevaringsanlæg, samt krav til den tilladte totaldeposition. Beskyttelsesniveauet for kategori 3-natur kan efter en konkret vurdering være et krav om en maksimal merdeposition. Kravene er fastsat i husdyrgodkendelsesbekendtgørelsen og er gengivet i boksen nedenfor.

Totaldepositionen er den ammoniakdeposition, som stammer fra husdyrbrugets stalde og lagre - både fra den eksisterende og den ansøgte drift. Merdepositionen er den ekstra ammoniakdeposition, som den ansøgte drift forårsager. Merdepositionen skal beregnes ud fra alle etableringer, udvidelser eller ændringer foretaget siden 2007 (8-års driften).

Kategorisering og beskyttelsesniveau for naturtyper

Kategori 1-natur

Ammoniakfølsomme naturtyper i Natura 2000-områder, hvor et enkelt husdyrbrug maksimalt må totalbelaste med 0,2-0,7 kg N/ha/år afhængigt af beliggenheden af andre husdyrbrug i nærheden*.

Kategori 2-natur

Nærmere bestemte ammoniakfølsomme naturtyper uden for Natura 2000-områder: højmoser, lobeliesøer, heder større end 10 ha og overdrev større end 2,5 ha. Et husdyrbrug må totalbelaste med maksimalt 1,0 kg N/ha/år.

Kategori 3-natur

Anden ammoniakfølsom natur (moser samt mindre heder og overdrev) og ammoniakfølsomme skove. Ved disse naturtyper kan kommunen ud fra en konkret vurdering stille krav om en maksimal merdeposition på 1,0 kg N/ha/år.

*0,2 kg N/ha/år ved > 1 husdyrbrug; 0,4 kg N/ha/år ved 1 husdyrbrug og 0,7 kg N/ha/år ved 0 husdyrbrug.

Kategori 1-natur

Der er ca. 3,6 km fra Aagård til nærmeste Natura 2000-område og kategori 1-natur. Nærmeste Natura 2000-område er nr. N164 Dueodde. Depositionen på området fra Aagård er beregnet til 0,0 kg N/ha/år i totaldeposition. Det fastsatte krav til maksimal deposition af ammoniak er derfor overholdt.

Kategori 2-natur

Kravet til maksimal totaldeposition til kategori 2-natur er 1 kg N/ha/år. Nærmeste kategori 2-naturareal er et overdrev beliggende ca. 3,1 km nordvest for Aagård, hvortil der beregnes en totaldeposition fra Aagård på 0,0 kg N/ha/år. Idet produktionen på Aagård således påvirker kategori 2-naturarealer med en totaldeposition under 1 kg N/ha/år, er det fastsatte krav til maksimal deposition af ammoniak til kategori 2-natur derfor overholdt.

Kategori 3-natur

For kategori 3-naturtyper skal kommunen foretage en konkret vurdering og kan på den baggrund i særlige tilfælde fastsætte vilkår med henblik på opfyldelse af krav om maksimal merdeposition af ammoniak. Ved sær-

lige tilfælde forstås en væsentlig miljøpåvirkning af særlige regionale eller lokale beskyttelsesinteresser. Kravet må dog ikke være under en maksimal merdeposition på 1,0 kg N/ha/år.

Nærmeste kategori 3-overdrev, -hede eller -mose, som ikke er kategori 2-natur, er et overdrev beliggende ca. 630 m syd for Aagård. Overdrevet påvirkes med en merdeposition på 0,0 kg N/ha/år og det fastsatte krav er dermed overholdt.

Et skovområde syd for Aagård er udpeget som naturmæssig værdifuld skov. Afstanden fra den nye stald bliver på ca. 235 m til det nærmeste punkt i det udpegede område. Merdepositionen til skoven beregnes til 0,3 kg NH₃-N pr. ha pr. år og totaldepositionen til 2,5 kg NH₃-N pr. ha pr. år. Indenfor 1.000 m er der placeret yderligere én ammoniakfølsom skov (skov med gammel skovjordbund), hvortil der beregnes en merdeposition på 0,1 kg NH₃-N pr. ha og en totaldeposition på 1,5 kg NH₃-N pr. ha pr. år.

Merdepositionen til kategori 3-naturtyper overskrider ikke 1,0 kg N/ha/år og kravet er derfor overholdt.

Anden natur

Der er beregnet ammoniakdeposition til søen beliggende ca. 45 m vest for bygningerne på Aagård og en eng beliggende ca. 25 m fra nærmeste bygning. Det er beregnet, at søen påvirkes med en totaldeposition fra produktionen på Aagård på 9,1 kg N/ha/år hvoraf 0,4 kg N/ha/år er merdeposition i forhold til nudrift og 8-årsdrift. Engen påvirkes med en totaldeposition på 13,0 kg N/ha/år hvoraf 0,4 kg N/ha/år er merdeposition i forhold til nudrift og 8-årsdrift.

De fleste søer og vandhuller beliggende i eller ved landbrugsarealer er næringsrige søer, som der ikke er fastsat tålegrænser for. Mange søer og vandhuller er eutrofieret som følge af næringstilførsel fra andre kilder end ammoniakdeposition.

Enge er mindre følsomme i forhold til ammoniak.

Påvirkning af Natura 2000-områder

Aagård er beliggende ca. 3,6 km fra nærmeste Natura 2000-område Dueodde. Som det ses af tabel 12 er ammoniakpåvirkningen til overdrev og hede placeret i på Natura 2000-området beregnet til maksimalt 0,0 kg N/ha/år.

Påvirkning af arter med særlige beskyttelseskrav (bilag IV-arter)

Der er tidligere under Bornholms Amt i årene 1986, 1997, 1998 og 1999 registreret Bilag IV-arten løvfrø i en 5 søer beliggende inden for 1000 meter af Aagård. Bornholms Regionskommune har ikke kendskab til, om der stadig forekommer løvfrø i søerne.

Generelt kan arter omfattet af Bilag IV som padder, markfirben og flagermus have levested, fødesøgningsområde eller sporadisk opholdssted på arealerne omkring husdyrbrugets anlæg. Bornholms Regionskommune har ikke kendskab til registreret forekomst af andre Bilag IV-arter i området.

Søerne vurderer Bornholms Regionskommune at være næringsrige, og merdepositionen fra den ansøgte produktion på Aagård ikke vil kunne medføre en væsentlig ændring i søernes tilstand. Det vurderes på den baggrund, at den ansøgte produktion dermed heller ikke påvirker eventuelt forekommende løvfrøer og andre Bilag IV-arter eller deres leveområder og potentielle leveområder væsentligt.

Vilkår

På baggrund af ovenstående er der ikke stillet vilkår vedr. ammoniakdeposition til naturarealer.

9 MULIGE DRIFTSFORSTYRRELSER OG UHELD

I dette afsnit beskrives mulige uheld, der kan føre til væsentlig forøget forurening af jord, overflade- og grundvand samt skade på mennesker, dyr og planter i forhold til normal drift. Desuden beskrives foranstaltninger til begrænsning af risici.

Miljøteknisk redegørelse

De mulige risici centrerer sig om forurening af grund- eller overfladevand med pesticider, gylle, veterinærmedicin, olie/diesel.

Mulige uheld med pesticider: der er risiko for, at pesticider utilsigtet kan komme i overfladevand eller grundvand ved spild, lækage på sprøjte eller emballage, eller ved uheld ved transport.

Mulige uheld med gylleudslip: Der er risiko for udslip af gylle i forbindelse med pumpning af gylle til gylleholder eller ved omlastning til gyllevogn. F.eks. hvis pumpen utilsigtet fortsætter/starter med at pumpe gylle ved overpumpning.

Ved færdselsuheld med gyllevogn kan der opstå lækage. Ligeledes kan der opstå lækage fra gyllebeholder, hvis gyllebeholderen bliver påkørt.

Endelig er der risiko for gylleudslip, hvis beholderen tæres eller af anden grund ikke er tæt.

Mulige uheld med dieselolie: Lækage på tank og/eller punktforurening hvor påfyldning finder sted.

Mulige uheld med rengøringsmidler: Der kan anvendes rengøringsmidler og der anvendes desinfektionsmidler i forbindelse med vask af stalde. Det er vigtigt at håndtere eventuelle rengøringsmidler og desinfektionsmidler korrekt.

Mulige uheld med veterinær medicin: Der er risiko for punktforurening, hvis veterinærmedicin håndteres lemlædigt. Forebyggelse sker ved at opbevare medicinen forsvarligt, og leverer evt. medicinrester retur til dyrlæge eller apotek.

Minimering af risiko for uheld

Gylleudslip: Forebygges med opsyn og tekniske løsninger med automatisk stop af pumpning samt anvendelse af sugekran ved påfyldning af gyllevogn. Herudover opmærksomhed ved udkørsel.

Gyllebeholderne tilses dagligt.

Beholderne er forsynet med et system, der detekterer hurtigt fald i mængden af gylle i beholderen og giver alarm. Der er etableret en gyllebarriere, der skal forhindre gyllen i at løbe i vandløb/å.

Når gyllen køres ud, udvises agtpågivenhed i trafikken. Reflekser og lygter tjekkes og renholdes, så gyllevogn tydeligt kan ses, også efter mørkets frembrud.

Gyllebeholderne er placeret ved interne transportveje, hvor kørehastigheden er lav. Der vises agtpågivenhed ved kørsel på interne transportveje.

Dieselolie: Olie tank står placeret i et kar med fast og uigennemtrængeligt gulv i maskinladen.

Rengøringsmidler: Der anvendes kun godkendte midler.

Rengørings og desinfektionsmidler oplagres på fast bund.

Pesticider: Der sørges for sikker transport af kemikalier til ejendommen og mellem ejendom og marker. Og pesticiderne opbevares forsvarligt på Aagård. Giftige bekæmpelsesmidler opbevares forsvarligt under lås. For alle midler gælder, at de opbevares utilgængeligt for børn og ikke sammen med eller i nærheden af levnedsmidler, foderstoffer m.v.

Minimering af gene og forurening ved uheld

Gylle: Ved lækage/overløb fra gylletanke er der etableret barriere, der skal forhindre gyllen i at løbe mod vandløb/å. Gyllealarmen gør det muligt at reagere hurtigt i forbindelse med lækage og dermed minimere forurening.

Hvis der er risiko for at gyllen løber mod åen, er det muligt at supplere den eksisterende barriere med f.eks. bigballer.

Ved udslip/overløb, hvor der er en sandsynlighed for akut forurening, kontaktes alarmcentralen (112). Alarmcentralen kontakter relevante medarbejdere i Bornholms Regionskommune.

Når gyllen overpumpes fra fortank til gyllebeholder, overvåges overpumpningen. Alle, som arbejder i stalden, ved, hvor afbryder til pumpen er placeret. Gylletankene er underlagt lovpligtig kontrol og kontrolleres hyppigt visuelt og der føres logbog.

Sker der tilsvining af vejene ved gyllekørsel, bliver der skiltet med glatføreskilt, og der bliver ryddet op senest ved arbejdets ophør samme dag

Hvis det værste uheld skulle ske, og der opstår lækage fra gyllevognen enten på landevej eller i marken, stoppes evt. gyllefløb mod grøft, dræn og vandløb med f.eks. halmbigballer. Der tages kontakt til kommunens Teknik og Miljøafdeling, og yderligere tiltag aftales.

Lugtgener fra gyllespredning minimeres ved at sprede under bedst mulige forhold (lille vindhastighed og høj luftfugtighed)

Olie: Ved oliespild fra dieseltank eller maskiner opsuges spild med f.eks. savsmuld eller kattegrus. Oletankene er underlagt lovgivning. Tankene står placeret i et kar med fast bund, hvor evt. olielækage er synlig. Ved spild fra oletank spredes ligeledes sugende materiale, som opsamles og afleveres på modtagestation.

Rengørings og desinfektionsmidler: Hvis der forekommer utilsigtet spild, opsamles det f.eks. med savsmuld eller kattegrus.

Medicin: Uheld med udslip af medicin forebygges ved altid at opbevare veterinærmedicin på korrekt; også medicin, som er i brug. Desuden følges dyrlægens instruktioner, og brugsanvisningen på pakningen.

Pesticider: I tilfælde af kemikaliespild spredes et sugende materiale (f.eks. savsmuld eller kattegrus), og det sugende materiale og evt. jord/grus fjernes med skovl, og puttes i affaldsposer. Derefter bortskaffes det på modtagestation. Kemikalierummet er tørt og frostfrit med god belysning. Der findes et sugende materiale f.eks. savsmuld til opsamling af spild. Gulvet er tæt og uden afløb.

Generelt gælder, at ved akut forurening af olie, gylle eller spildevand, tilkaldes alarmcentralen på 112. Alarmcentralen tilkalder en miljømedarbejder fra Bornholms Regionskommune.

I stalden og på marken medbringes en mobiltelefon således at det er muligt at hurtigst at tilkalde hjælp ved held.

Strømafbrydelse, generelt

Lovgivningen forlanger, at man kan redegøre for, hvordan dyrene beskyttes ved strømafbrydelse.

Alarmanlæg og nødopluk er lovpligtig i stalde med mekanisk ventilation. Det er desuden vigtigt, at dyrene fortsat har adgang til foder og vand.

Strømafbrydelse, Aagård

For Aagård gælder:

Ventilation: Der er nødopluk, der sikrer et luftskifte i staldene. Ved strømsvigt i varmeperioder vil nødopluk blive suppleret med åbning af døre og vinduer for at sikre et tilstrækkeligt luftskifte.

Vand: Der er egen boring og vandforsyningen er afhængig af strøm. Ved længere strømsvigt opstartes nødgenerator.

Foder: Fremstilling og udfodring sker automatisk og er afhængig af strøm. Ved længere strømsvigt opstartes nødgenerator.

Udbringning af husdyrgødning

- Husdyrgødning udbringes under hensyn til generelle regler, og foregår i videst muligt omfang efter godt landmandskab, hvilket vil sige at der tages hensyn til naboer, byområder osv.
- Gyllen nedfældes på græsmarker

- Husdyrgødningen udbringes under hensyn til afgrødernes vækstperiode, hvilket betyder maksimal udnyttelse af næringsstoffer
- Udkørsel af flydende husdyrgødning på dage med lav fordampning/regn.
- Udkørsel af flydende husdyrgødning til afgrøder i god vækst og/eller afgrøder med en plante-højde, der reducerer fordampningen

Kommunens vurdering

Opbevaring af fast husdyrgødning

Området er allerede indarbejdet i husdyrbrugloven og indgår i beregninger vedrørende husdyrbrugets ammoniakemission og lugtemission i afsnittene "Gener fra husdyrbruget" og "Ammoniak og Naturpåvirkning", hvorfor dette ikke vil blive gennemgået yderligere i dette afsnit.

Opbevaring af gylle

Området er allerede indarbejdet i husdyrbrugloven og indgår i beregninger vedrørende husdyrbrugets ammoniakemission og lugtemission i afsnittene "Gener fra husdyrbruget" og "Ammoniak og Naturpåvirkning", hvorfor dette ikke vil blive gennemgået yderligere i dette afsnit.

Håndtering af husdyrgødning

Der udføres lovpligtig 10 års – 5 års beholderkontrol (5 års beholderkontrol pga. beholdernes tætte beliggenhed på å).

- Tanken tømmes ca. én gang årligt for inspektion og vedligeholdelse
- Gyllen omrøres kun forud for udkørsel af gylle
- Der er konstant flydelag på gyllen, og efter omrøring/udkørsel kontrolleres det, at der senest 14 dage efter, at der er igen er gylle i tanken, er etableret flydelag
- Der føres logbog over flydelaget på gyllen, så der er fokus på at flydelaget lever op til kravene.
- Tanken er tilmeldt de lovpligtige regelmæssige eftersyn, hvilket betyder at tanken hvert 10./5. år bliver kontrolleret for om der skulle være tegn på betydende utætheder

Området er ikke omfattet af godkendelseskravet, og vil derfor ikke blive gennemgået yderligere, udover de ovenfor nævnte procedurer og tekniske løsninger, som er medvirkende til at minimere ammoniakemissionen og risikoen for forurening af jord og grundvand.

Bornholms Regionskommune vurderer, derfor at BAT er overholdt i forhold til opbevaring og håndtering af gødning.

Udbringning af husdyrgødning

1. august 2017 overtog Landbrugs- og Fiskeristyrelsen regulering og kontrollen med udbringningsarealerne og vil dermed være dækket af generelle regler. Området er ikke omfattet af godkendelseskravet, og vil derfor ikke blive gennemgået yderligere.

Ifølge ansøger vil følgende dog blive praktiseret på bedriften:

- Husdyrgødning udbringes under hensyn til generelle regler, og foregår i videst muligt omfang efter godt landmandsskab, hvilket vil sige at der tages hensyn til naboer, byområder osv
- Gyllen nedfældes på græsmarker
- Husdyrgødningen udbringes under hensyn til afgrødernes vækstperiode, hvilket betyder maksimal udnyttelse af næringsstoffer
- Udkørsel af flydende husdyrgødning på dage med lav fordampning/regn.

- Udkørsel af flydende husdyrgødning til afgrøder i god vækst og/eller afgrøder med en plante-højde, der reducerer fordampningen
-

Ud fra ovennævnte procedurer og tekniske løsninger, som er medvirkende til at minimere ammoniakemissionen og risikoen for forurening af jord og grundvand, vurderer Bornholms Regionskommune at BAT er overholdt i forhold til udbringning af husdyrgødning.

Beredskabsplan

Bornholms Regionskommune vurderer, at der skal foreligge en beredskabsplan, som indeholder følgende:

- En plan over husdyrbruget med angivelse af drænsystemer og vandkilder/spildevandskilder
- Handlingsplaner for hvordan brand, utætte eller kollapsede gyllebeholdere, ukontrollerede afstrømninger fra møddinger og ensilagepladser samt olieudslip håndteres.
- Hvor udstyr til håndtering af forureningsulykker er placeret.

Vilkår

I henhold til klagenævnspraksis vurderes det, at husdyrgødningsbekendtgørelsens regler for håndtering af bl.a. flydende husdyrgødning anses for tilstrækkelige til at imødegå forurening ved et eventuelt udslip, og derfor er der ikke stillet yderligere vilkår til at forebygge uheld m.v.

Der er dog stillet vilkår om udarbejdelse af en beredskabsplan, som indeholder handleplaner for blandt andet, hvordan brand, utætte eller kollapsede gyllebeholdere, ukontrollerede afstrømninger fra møddinger og ensilagepladser samt olieudslip håndteres.

10 EGENKONTROL OG DOKUMENTATION

I dette afsnit beskrives og vurderes, hvordan ansøger gennemfører eller planlægger at gennemføre egenkontrol og management. Desuden beskrives de dokumenter og registreringer, som ansøger skal præstere for at dokumentere, at vilkårene i miljøtilladelsen er overholdt.

Miljøteknisk redegørelse

Management og egenkontrol

- Forbrug af råvarer opgøres kvartalsmæssigt ifm. udarbejdelse af E-kontrol
- Foderblandinger optimeres mindst én gang årligt af foderkonsulent
- Forbrug af vand og energi følges kvartalsmæssigt og opgøres min. én gang årligt ifm. årsregnskab
- Produktionsapparatet efterses i det daglige arbejde
- Der er dyrlægebesøg hver måned/iht. lovgivning på området
- Ejer og medarbejdere deltager i relevante efteruddannelseskurser og erfagrupeer
- Der udarbejdes den lovpligtige gødningsplan
- Der føres logbog over flydelag i gyllebeholder
- Der er 5 års kontrol på gyllebeholdere
- Gyllepumpning overvåges
- Der er egenkontrolprogram for dyrevelfærd. Programmet følges op ifm. dyrlægebesøg og kontrolleres ifm. Danish kontrol hvert 3. år
- Der gennemføres egenkontrol ift. "Branchekode for foderhygiejne"
- Der er udarbejdet en beredskabsplan med beskrivelse af forholdsregler ifm. uheld

Aagård er desuden, som leverandør til Danish Crown, omfattet regelsættet "Code of Practice".

FORSLAG

Dokumentation

- Gødningsplan
- Foderoptimeringer og analyser
- Produktionsrapporter
- Dokumentation for skadedyrsbekæmpelse
- Logbog for flydelag på gylletank
- 5 års beholderkontrol

I løbet af få dage kan skaffes:

- Fakturaer på køb og salg af foder og dyr
- Sundhedsbemærkninger fra slagteri

Kommunens vurdering

Bornholms Regionskommune vurderer, at gennemførelse af den beskrevne egenkontrol samt overholdelse af de stillede vilkår vil medføre, at der løbende holdes øje med, at forudsætningerne for miljøgodkendelsen overholdes, og at det er dokumenteret, således at kommunen ved tilsyn eller på efterspørgsel kan kontrollere dette.

Dokumentationen skal opbevares i mindst 5 år.

Vilkår

På baggrund af ovenstående er der stillet vilkår om, at alle vilkår skal være kendt af de ansatte samt om dokumentation for produktionsarealets størrelse, korrekt bortskaffelse af affald mv.

11 IE-BRUG

Miljøteknisk redegørelse

Foranstaltninger ved ophør

Ved husdyrbrugets ophør tømmes stalde, foderlagre, gyllekanaler og -tanke. Der rengøres overalt, således at der ikke forefindes foder- og gødningsrester mv., der kan tiltrække skadedyr. Skadedyrsbekæmpelsen på ejendommen opretholdes. Alle forurenende dele på anlægget fjernes. Der foretages en vedligeholdelse af bygningerne for at undgå forfald, eller bygningerne nedrives. Ved fjernelse af bygningerne vil byggeaffaldet blive sorteret og kørt til hhv. forbrænding, genbrug eller deponi.

Alternativer til teknologi, teknik og foranstaltninger

Indretning af den nye stald med 50-75 % fast gulv fremfor 25-49% vil være et alternativ til den valgte gyllekøling. Denne løsning er fravalgt til fordel for gyllekøling, idet stalden bygges som forlængelse til en eksisterende stald indrettet med 25-49 % fast gulv og fordi det er muligt at anvende varmeproduktionen fra gyllekølingen i staldanlægget.

Teknologier som gylleforsuring og luftrensning er fravalgt på baggrund af, at der er tale om en mindre udvidelse, hvor en investering i disse teknologier ikke vil stå mål med effekten.

Kommunens vurdering

Det er krav fra EU at husdyrbrug med intensiv opdræt af fjerkræ eller svin opfylde BAT-konklusionerne² og at disse skal lægges til grund for godkendelsesvilkårene for anlæg. Bornholms Regionskommune har derfor gennemgået BAT-konklusionerne i forhold til gældende dansk lovgivning.

Miljøledelsessystemer

Der er i februar 2017 offentliggjort BAT konklusioner for husdyrbrug, hvilket medfører at alle IE-brug inden 21. februar 2021 skal have implementeret miljøledelse. Bornholms Regionskommune har stillet vilkår hertil.

Miljøledelsen skal omfatte:

1. formulere en miljøpolitik med afsæt i husdyrbrugets miljøforhold,
2. fastsætte miljømål,
3. udarbejde handlingsplan for det eller de fastsatte miljømål,
4. minimum 1 gang årligt evaluere miljøarbejdet og om nødvendigt foretage justeringer af mål og handlingsplaner og minimum 1 gang årligt gennemgå miljøledelsessystemet.

Bornholms Regionskommune vurderer, at husdyrbruget lever over til anvendelse af bedst anvendelige teknologi, som tidligere beskrevet i nærværende miljøgodkendelse. Endvidere er det regionskommunens vurdering, at husdyrbruget har alle muligheder for at leve op til lovkravet om implementering af miljøledelse inden deadline.

Vilkår

På baggrund af ovenstående er der stillet vilkår om, at der er implementeret miljøledelse på Aagård senest 21. februar 2021.

12 SAMLET VURDERING

Samlet set vurderer Bornholms Regionskommune, at når miljøtilladelsens vilkår overholdes, har ansøger truffet de nødvendige foranstaltninger til at forebygge og begrænse forureningen ved anvendelse af den bedste tilgængelige teknik, og at husdyrbruget i øvrigt kan drives på stedet uden at påvirke omgivelserne på en måde, som er uforenelig med hensynet til omgivelserne. Bornholms Regionskommune vurderer, at indretning og drift af husdyrbruget kan ske i overensstemmelse med gældende regler og uden væsentlig påvirkning af miljøet, som dette er defineret i husdyrgodkendelsesloven, herunder at projektet ikke skader bevaringsstatus for Natura 2000-områder eller levesteder for arter optaget på habitatdirektivets bilag IV.

På baggrund af husdyrbrugets beliggenhed og de beskrevne ikke-væsentlige virkninger på det lokale miljø, vurderer Bornholms Regionskommune desuden, at det ansøgte ikke vil have grænseoverskridende virkninger.

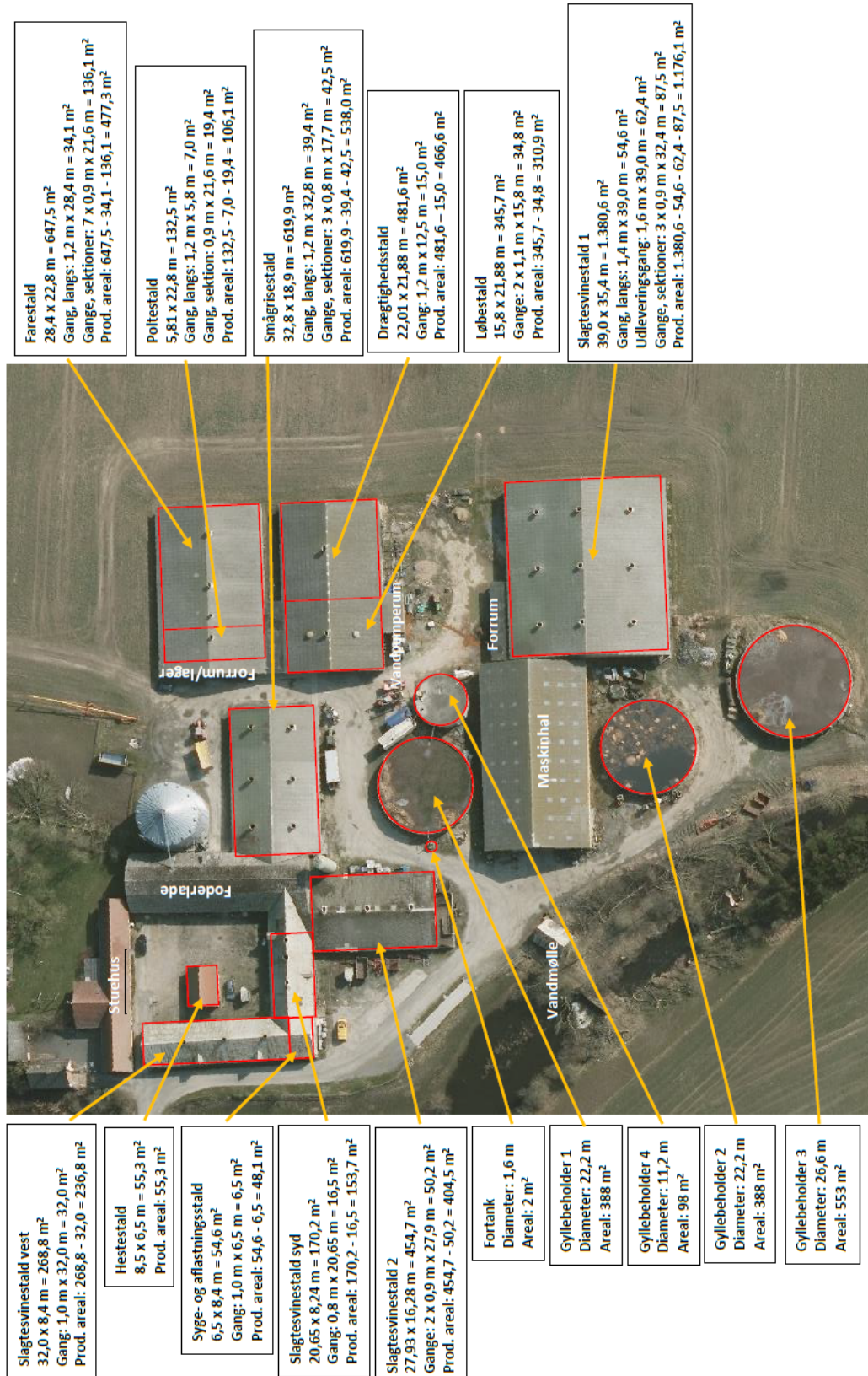
² Artikel 14.3 i IE-direktivet (2010/75/EU, KOMMISSIONENS GENNEMFØRELSESAFGØRELSE (EU) 2017/302 af 15. februar 2017

Bilagsoversigt:

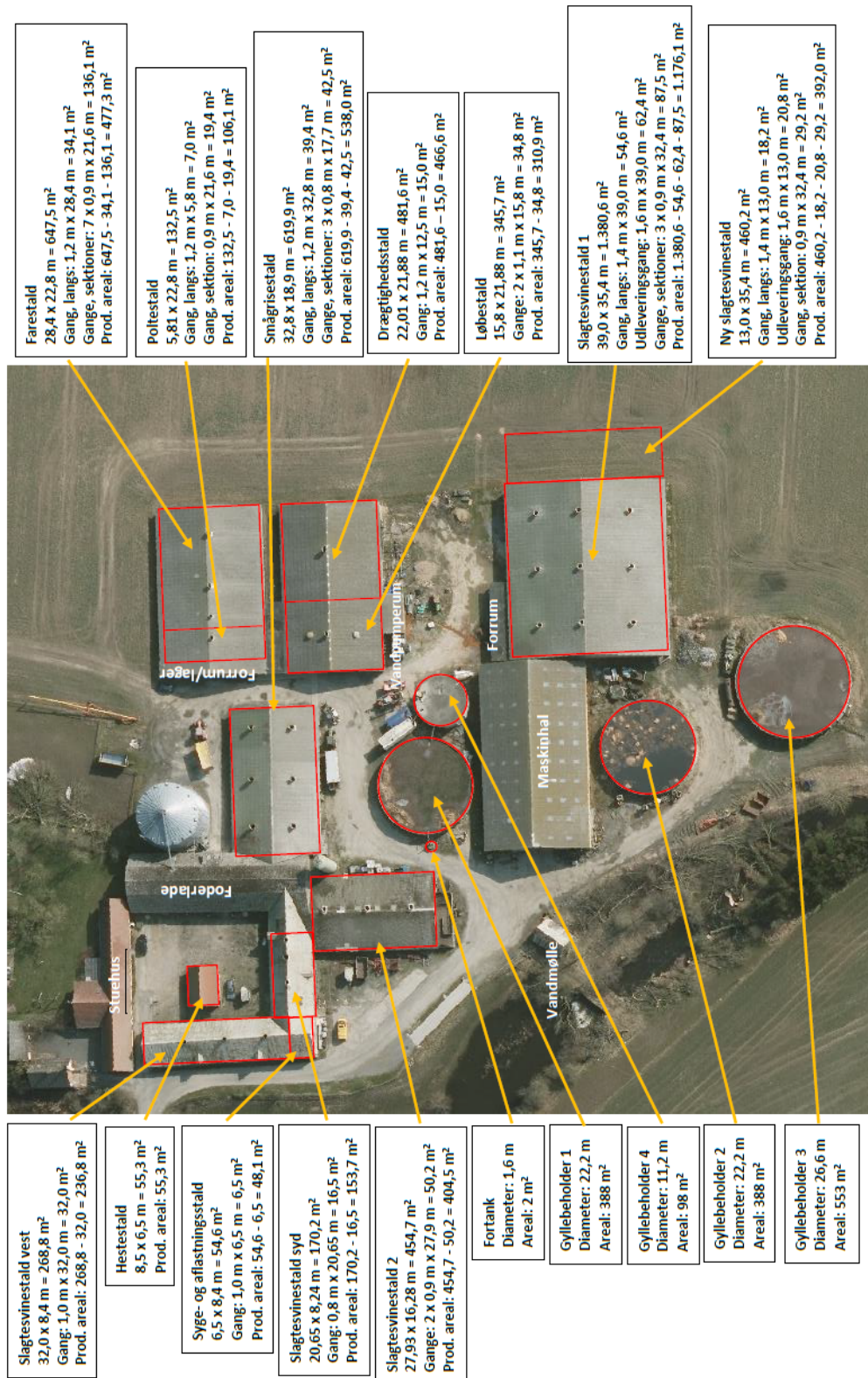
1. Produktionsareal nudrift og 8 årsdrift
2. Produktionsareal ansøgt drift
3. Beredskabsplan
4. Bemærkninger modtaget som følge af for-offentlighedshøringen, og kommunens bemærkninger
5. Modtagne høringssvar i 2. offentlighedshøring, og kommunens bemærkninger

FORSLAG

Bilag 1. Produktionsareal nudrift og 8 årsdrift



Bilag 2. Produktionsareal ansøgt drift



Bilag 3. Beredskabsplan for Aagård

Beredskabsplan

Aagård, Bukkevadsvejen 8, 3720 Aakirkeby

Udarbejdet 04-2020
Opdateret 2021
Opdateret 2022
Opdateret 2023

Telefonliste	Brand - instruks	Overløb af gylle - instruks	Kemikalier, oliespild - instruks	Stophaner og hovedafbrydere	Strømsvigt - instruks	Personskade - instruks
Brandvæsen 112 Ambulance 112 Lægevagt 1813 Miljømyndighed 112 Hans Ole Bech 5692 2065 Helle Thers 5692 2074 Landbocentret 5690 7800 Dyrægte LVK 2171 5279 Elektriker 5697 4152 Ventilation 5124 0836 Smed/WVS 2371 3574 Hans Otto 2028 0062 Jonas 2173 1749	<p>RING 112 - oplys:</p> <ul style="list-style-type: none"> • Navn, adresse og tlf nr. der ringes fra • Hvad der er sket og at det er en gærbrand • Er der tilskadekomne - hvor mange? • Er dyrene kommet ud - art og antal der evt. er fanget <p>Kontakt Hans Otto 2028 0062 Eller Jonas 2173 1749</p> <p>Start rednings- og slukningsarbejde, hvis forsvarligt:</p> <ul style="list-style-type: none"> • Evakuer dyr • Fjern olie, trykflasker, gødning og kemikalier <p>Hvis det ikke er muligt at slukke branden - forsøg at begrænse den ved lukning af døre og vinduer.</p> <p>Modtag brandvæsenet og udlever kortmaterialet.</p> <p>Oplys om:</p> <ul style="list-style-type: none"> • Tilskadekomne eller dyr der ikke er reddet i sikkerhed • Hvor det brænder og omfang • Hvor der er adgangsveje 	<p>Ved større overløb af gylle eller ved brud på gylletank - RING 112 - oplys:</p> <ul style="list-style-type: none"> • Navn, adresse og tlf nr. der ringes fra • Hvad der er sket og hvor meget der er løbet ud • Om der er risiko for forurening af vandløb eller drikkevandsboring <p>Ved mindre spild kontaktes kun miljømyndighederne.</p> <p>Kontakt Hans Otto 2028 0062 Eller Jonas 2173 1749</p> <p>Barriere er etableret for at undgå, at gylle løber mod åen vest for ejendommen.</p> <p>Forstærkning af barrieren kan foretages med jord og/eller halm.</p> <p>Placering af gyllebarriere er vist på kort.</p> <p>Modtag brandvæsen/myndighed og orientér om sted, omfang mv.</p>	<p>Ved større udslip af kemikalier og olie - RING 112 - oplys:</p> <ul style="list-style-type: none"> • Navn, adresse og tlf nr. der ringes fra • Hvad der er sket, hvad og hvor meget der er løbet ud • Om der er risiko for forurening af vandløb, drikkevand <p>Ved mindre spild kontaktes kun miljømyndighederne.</p> <p>Kontakt Hans Otto 2028 0062 Eller Jonas 2173 1749</p> <p>Kontakt miljømyndighederne.</p> <p>Forsøg opdæmning for at undgå, at udslip løber i dræn eller i åen.</p> <p>Opdæmning kan foretages med jord og/eller halm.</p> <p>Anvend savsmuld eller kattegrus til opsug af mindre spild.</p> <p>Modtag brandvæsen/myndighed og orientér om sted, omfang mv.</p>	<p>Vand Hovedhane for vand er placeret i vandprumperum syd for løbestalden. Elektricitet Hovedafbryder er placeret i den syd vestlige ende af foderlåden. Placering af stophane for vand og hovedafbryder for el samt eltavler er vist på kort.</p> <p>Kontakt Hans Otto 2028 0062 Eller Jonas 2173 1749</p>	<p>Vurdér om dyr vil lide under træk fra nødopluk eller varme. Tjek alle stalde og se, om nødoplukket er åben. Begræns trælgener og varmeudvikling (overbrusning). Kontroller at der ikke sker forurening som følge af manglende strøm til pumper o.l.</p> <p>Kontakt Hans Otto 2028 0062 Eller Jonas 2173 1749</p> <p>Ved strømsvigt på over ca. 1/2 time, ring til Østkraft og forhør om varigheden af udfaldet. Tlf nr. 5693 0930.</p>	<p>RING 112 - oplys:</p> <ul style="list-style-type: none"> • Navn, adresse og tlf nr. der ringes fra • Hvad der er sket og personens tilstand • Adgangsveje <p>Yd almindelig førstehjælp. Førstehjælpsudstyr er placeret ved forrum til staldene. Specifikt udstyr til brug ved uheld med syre er placeret ved lufttrensere.</p> <p>Kontakt lægevagten ved mindre personskade. Kontakt Hans Otto 2028 0062 Eller Jonas 2173 1749</p> <p>Arbejdsulykker og personskade skal anmeldes til via EASY på www.esy.ask.dk.</p>

BEREDSKABSKORT - VEND

Bilag 4. Bemærkninger modtaget som følge af for-offentlighedshøringen, og kommunens bemærkninger

Bornholms Regionskommune har i henhold til offentlighedsproceduren i husdyrbruglovens § 55 den 1. april 2020 foretaget en annoncering vedrørende modtagelse af ansøgning om §16a miljøgodkendelse til Vellensbygård. Ansøgningen er fremlagt i offentlighedshøring i perioden 1. april til 16. april 2020 ved annoncering på www.brk.dk.

Som følge af denne annoncering modtog regionskommunen 1 skriftlig henvendelse.

Enhedslisten Bornholm, v./Morten Riis har fremsendt følgende henvendelser:

" *Bornholms Regionskommune har indkaldt ideer og forslag til, hvilke miljøforhold eller andre forhold, der bør undersøges nærmere i behandlingen af en række ansøgninger om udvidelse og/eller ændring af svineproduktionen på en række bedrifter på Bornholm.*

Med denne henvendelse ønsker vi at opfordre til, at de folkesundhedsmæssige aspekter af husdyrproduktionen generelt og af svineproduktionen specifikt inddrages i behandlingen af de pågældende undersøgelser.

Specifikt opfordrer vi Bornholms Regionskommune til at sætte alle ansøgninger i bero, indtil miljøminister Lea Wermelin kan fremlægge resultaterne af den netop igangsatte undersøgelse af de sundhedsmæssige udfordringer, der kan være forbundet med at bo i nærheden af store svineproduktionsanlæg.

Aktuelt gælder det høringerne vedrørende:

- Dalegård ved Hasle
- Kirkelunde ved Nyker
- Vellensbygård ved Nylars og
- Agård ved Pedersker (frist udløb den 15. april 2020)

samt høring af forslag til §16a-miljøgodkendelse for

- Gamlevældegaard ved Mølsted (Østerlars); og
- Smørenggård ved Myreby (Vestermarie)

Baggrund

Som det formentlig vil være Bornholms Regionskommune bekendt, har Miljøminister Lea Wermelin igangsat en samlet gennemgang af den eksisterende videnskabelige dokumentation af helbredseffekter af luftforurening relateret til husdyrbrug med henblik på at afdække, om denne dokumentation giver anledning til en ændret regulering på området under danske produktionsvilkår, således som det har været tilfældet i Holland (se f.eks. miljøministerens svar på spørgsmål 721 - www.ft.dk/samling/20191/almindel/MOF/spm/722/svar/1649039/index.htm). Denne undersøgelse forventes gennemført i foråret 2020.

Konkret har man i hollandske og andre undersøgelser påpeget en sammenhæng mellem koncentrationen af endotoxiner i luften og forskellige luftvejssygdomme i befolkningen. Vi vil gerne understrege, at dette ikke har nogen forbindelse til det igangværende COVID-19 udbrud, men vi mener ikke desto mindre, at det er et væsentligt folkesundhedsmæssigt aspekt, som bør inddrages i vurderingen ikke bare i forhold til ændringer i enkeltbedrifter, men også for at sikre at den samlede miljøpåvirkning i et givent område, i det konkrete tilfælde i forhold til koncentrationen af endotoxiner, ikke udgør en folkesundhedsmæssig risiko.

Forslag

På denne baggrund ønsker vi at henstille til, at disse aspekter bliver inddraget som en del af den behandling, der skal igangsættes for de fire førstnævnte ansøgninger, og at Bornholms Regionskommune stiller alle miljøgodkendelser til udvidelse og ændring af svineproduktion i bero, indtil der foreligger svar fra de undersøgelser, som miljøminister Lea Wermelin har igangsat.

"

"

.....Mens vi anerkender, at en berosættelse af selve miljøgodkendelsen for to af de seks sager, hvor der allerede ligger et forslag til miljøgodkendelse, således vil kræve en ministeriel udmelding om berosættelse, så vil vi med dette svar gerne understrege, at vores henvendelse af 16. april 2020 også var et svar på den invitation, som Bornholms Regions-

kommune havde udsendt på sin hjemmeside til borgere og andre om at bidrage med ideer og forslag til, hvilke miljø- og andre forhold, der bør undersøges i forbindelse med udarbejdelse af forslag til miljøgodkendelse for de øvrige fire sager.

Denne del af vores henvendelse – altså at inddrage de folkesundhedsaspekter af husdyrproduktion, specifikt i relation til en forøget koncentration af endotoxiner i luften fra husdyrproduktion i arbejdet med at udarbejde forslag til miljøgodkendelse for disse fire sager – forventer vi således vil kunne imødekommes.

Bornholms Regionskommune har fremsendt følgende svar til Enhedslisten Bornholm, v./Morten Riis:

Bornholms Regionskommune skal hermed kvittere for modtagelse af henvendelsen modtaget 16. april 2020 vedrørende sagsbehandlingen af 6 specifikke miljøgodkendelsesager samt øvrige miljøgodkendelser til svineproduktion på Bornholm.

Enhedslisten opfordrer i henvendelsen Bornholms Regionskommune til at inddrage de folkesundhedsmæssige aspekter af husdyrproduktionen generelt og af svineproduktionen specifikt i behandlingen af de pågældende sager og opfordrer specifikt Bornholms Regionskommune til at sætte alle ansøgninger i bero, indtil miljøministeren kan fremlægge resultaterne af en netop igangsat undersøgelse af de sundhedsmæssige udfordringer, der kan være forbundet med at bo i nærheden af store svineproduktionsanlæg. Bornholms Regionskommunes svar på henvendelsen fremgår af følgende.

Det er et juridisk/forvaltningsretligt fortolkningsprincip, at ansøgninger skal behandles på baggrund af nugældende regler. I relation til f.eks. lugt og ammoniak fra husdyrbrug er det således de bestemmelser, der er herom i den gældende husdyrbruglov og husdyrgodkendelsesbekendtgørelse, som sætter rammerne for kommunes sagsbehandling.

Regionskommunen er bekendt med, at miljøministeren har iværksat en undersøgelse omkring afledte effekter af husdyrproduktionen. Gældende procedurer er, at hvis en sådan undersøgelse måtte føre til en ændret lovgivning f.eks. vedrørende lugt, ammoniak eller andet, vil der i forbindelse med indførelsen af sådanne nye regler blive taget stilling til, hvorvidt disse nye regler også skal gælde for allerede indgivne ansøgninger.

Det centrale i forhold til Enhedslistens henvendelse er imidlertid ikke, hvorledes det fra lovgiver måtte blive besluttet at adressere dette overgangsproblem, såfremt der på et senere tidspunkt måtte komme skærpede regler, men om man med rette kan stille en sagsbehandling i bero og afvente, at sådanne regler eventuelt vil komme.

Når regionskommunen ud fra gængse normer vurderer, at en sag er fuldt oplyst og ud fra en almindelig resourceprioritering er parat til at træffe afgørelse i sagen, skal regionskommunen træffe afgørelse, uagtet der måske måtte komme nogle ændrede regler på et senere tidspunkt. Det er regionskommunens vurdering, at det ikke vil være berettiget at stille sagsbehandlingen på basis af nugældende regler i bero, og afventende eventuelle kommende regler, der måtte være skrapere.

Ombudsmanden har tidligere udtalt, at en afgørelse skal træffes på det aktuelt foreliggende plangrundlag, og at det således ikke vil være korrekt at udsætte sagsbehandlingen, indtil der måtte komme et andet plangrundlag, der ville kunne forhindre/begrænse det konkrete projekt. Det er regionskommunens vurdering, at det samme gælder i en situation som den foreliggende.

Det bemærkes, at såfremt kommende undersøgelser måtte vise, at husdyrbrug giver anledning til nogle sundhedsmæssige genevirkninger for omboende, der i ikke uvæsentlig grad ligger ud over det, der hidtil har været opfattelsen, vil det give en udfordring i relation til håndteringen af denne problemstilling i forhold til et stort antal allerede eksisterende husdyrbrug i hele landet. Det bliver i den forbindelse også op til lovgiver, hvordan en sådan tænkt problemstilling skal håndteres, herunder om det skal resultere i skærpede krav over for allerede etablerede husdyrbrug.

Administrativt har regionskommunen ikke mulighed for at beslutte, at det juridisk/forvaltningsretlige fortolkningsprincip om, at ansøgninger skal behandles på baggrund af nugældende regler tilsidesættes. Kompetencen til dette ligger i Økonomi-, Erhvervs- og Planudvalget, og der skal derfor rejses en politisk sag for at

imødekomme anmodningen. Det er dog således, at det ikke vil være lovligt hvis kommunen selv beslutter at stille sagsbehandlingen i bero. Det vil som minimum kræve en ministeriel udmelding om, at sagsbehandlingen bør stilles i bero. Så hvis man kommunalpolitisk ønsker, at sagerne stilles i bero, og afventende kommende undersøgelser af nabogener, er det, legitimt at der rettes en henvendelse til ministeren herom.

Afslutningsvis skal det nævnes, at Bornholms Regionskommunes afgørelse vedrørende miljøgodkendelser/miljøtilladelser kan påklages til Miljø- og Fødevareklagenævnet af afgørelsens adressat og enhver, der har en individuel, væsentlig interesse i sagens udfald samt Styrelsen for Patientsikkerhed. Endvidere kan en række lokale og landsdækkende foreninger og organisationer klage over visse afgørelser.

Regionskommunens supplerende svar til Enhedslistens Bornholm ønske om, at inddragelse spørgsmålet om en mulig forøget koncentration af endotoxiner i luften omkring et husdyrbrug. Er at dette ønske kan ikke imødekommes. Grunden er, at det ikke er et miljøparameter, som skal vurderes i forbindelse med miljøgodkendelser og -tilladelser jævnfør Husdyrbrugloven.

Eventuelle sundhedsrisici varetages på nuværende tidspunkt ikke af Husdyrbrugloven. Ved vurderingen af sager efter Husdyrbrugloven kan der derfor ikke lægges vægt på eventuelle sundhedsrisici for naboer eller andre.

Bornholms Regionskommunes afgørelse vedrørende miljøgodkendelser og -tilladelser kan påklages til Miljø- og Fødevareklagenævnet af afgørelsens adressat og enhver, der har en individuel, væsentlig interesse i sagens udfald samt Styrelsen for Patientsikkerhed. Endvidere kan en række lokale og landsdækkende foreninger og organisationer klage over visse afgørelser. Vurderer Enhedslisten Bornholm, at der er grundlagt for indgivelse af klage over de afgørelser som træffes, kan de påklages som beskrevet

”

Bilag 5. Modtagne hørings svar og kommunens bemærkninger

Bornholms Regionskommune har i forbindelse med den gennemførte nabo-/partshøring i perioden xx. xx til xx. xx 2020 modtaget én skriftlig henvendelse/ikke modtaget skriftlige henvendelser. Denne/disse er gengivet i det følgende efterfulgt af kommunens kommentarer til de enkelte punkter.

Ansøger har haft hørings svarene til udtalelse og har via sin konsulent indsendt bemærkninger hertil.

I hørings svaret er det anført, at det ansøgte projekt vil..

FORSLAG

