

Bilag 2 Grave- og efterbehandlingsplan

Ang. Grave- og efterbehandlingsplan for Bjergegård Grusgrav beliggende matr.nr. 37a, 35c og 38d Klemensker

Overordnet beskrivelse:

Nærværende grave- og efterbehandlingsplan erstatter tidligere planer, da det har vist sig nødvendigt at udvide området, hvorpå der foretages grusudvinding. Samtidig er der med forudgående tilladelse blevet tilført grusgraven større mængder ren jord, hvorfor den tidligere efterbehandlingsplan ikke længere er en oplagt mulighed både rent praktisk, men samtidig heller ikke optimal for dyre- og planteliv.

Når råstofudvindingen ophører, vil hovedparten af det efterbehandlede område, der tidligere har været opdyrket, tilbageføres til landbrugsmæssig udnyttelse. De øvrige arealer vil overgå til en naturmæssig benyttelse, hvor en overvejende del af arealerne vil blive skov. Erfaringsmæssigt har det vist sig, at der i løbet af ganske kort tid sker en naturlig selvforyngelse af forskellige løvtræsarter. Der vil derfor som udgangspunkt ikke blive foretaget tilplantning i de skovmarkerede områder, men alene foretaget en lettere jordforarbejdning for at fremme optimale forhold for en naturlig selvforyngelse.

Mod vest forventes der på grund af områdets beskaffenhed at der efter udgravningen naturligt vil danne sig et vådområde med direkte sammenhæng med den tilgrænsende sø.

Tankerne bag efterbehandlingsplanen er derfor at samle de arealer som fremadrettet kan dyrkes landbrugsmæssigt samt skabe en naturlig forbindelse imellem de øvrige spredte naturområder både på de involverede ejendomme og de eksisterende habitater, men også i samspil med naboejendommene.

Gravning:

For ikke at åbne for store arealer ad gangen foretages udvindingen i 4 etaper svarende til de 4 delområder som fremgår af vedlagte graveplan. Områderne udgraves i rækkefølgen 1-2-3-4.

Retablering:

Generelt skal retableringen ske i takt med, at udvindingen indenfor et delområde er afsluttet, idet retableringen af området som helhed skal være tilendebragt senest 1 år efter udvindingens ophør eller tilladelsens udløb.

Retableringen af de enkelte delområder fremgår af vedlagte efterbehandlingsplan som opdeler efterbehandlingen i underkategorierne: Landbrug, skov, vådområde, naturforbindelse og vej.

Landbrug:

- (A) Området er i dag en aktiv del af grusgraven og bruges dels til placering af vaskeanlæg og modtagelse af ren jord iht. tilladelse. En del af området er således allerede fyldt op til omkringliggende terræn. Når aktiviteten i området er afsluttet, retableres området til anvendelse til landbrugsdrift i sammenhæng med tilstødende landbrugsarealer.
- (B) Området er udgravet og retableret til landbrugsdrift i sammenhæng med tilstødende landbrugsarealer.
- (C), (D), (E) og (F) Områderne er nye graveområder som pt. anvendes landbrugsmæssigt. Arealerne tilbageføres til dyrkbar landbrugsjord efter endt udgravning.

Skov:

- (A) En del af området er i dag en del af grusgravens interne færdselsområde og læsseområde. Den sydøstlige del af området, som er noteret med fredskov, er forsøgt udgravet, men indstillet pga. manglende forekomster af grus. Gravehullerne er derfor delvis dækket og udjævnet. Der er allerede ved at ske selvforyngelse på arealet.
- I takt med at graveaktiviteten i området indstilles, vil der ske retablering af arealerne ved lettere terrænu djævning og tilplantning af træer med henblik på etablering af et større sammenhængende skovareal med de øvrige skovområder.
- (B) Området er udgravet og retableres ved lettere terrænu djævning og tilplantning af træer med henblik på etablering af et større sammenhængende skovareal med de øvrige skovområder.
- (C) Området er et nyt graveområde, hvor der kun er foretaget en mindre udgravning pga. sammenstyrtede skrænter. Hovedparten af området er noteret med fredskov i forhold til tidligere tilladelser og fremstår med mindre træer og en del krat. Arealet retableres ved lettere terrænu djævning og tilplantning af træer med henblik på etablering af et større sammenhængende skovareal med de øvrige skovområder.
- (D) Området er et nyt graveområde som dog tidligere har været forsøgt udgravet. Arealet er noteret med fredskov og er tyndt skovbevokset på grund af de næringsfattige jordforhold.
- Området retableres med en svag jævn skråning faldende mod syd og efterlades som et

næringsfattigt område med mulighed for selvforyngelse.

Vådområde:

- (A) Området anvendes i dag landbrugsmæssigt, men er forholdsvis lavtliggende og vandudsat. Efter udgravning, som forventes at blive vådgravning, retableres området ved udjævning af skråninger med henblik på at optimere rammerne for etablering af et mindre vådområde i samspil med den tilgrænsende sø.

Naturforbindelse:

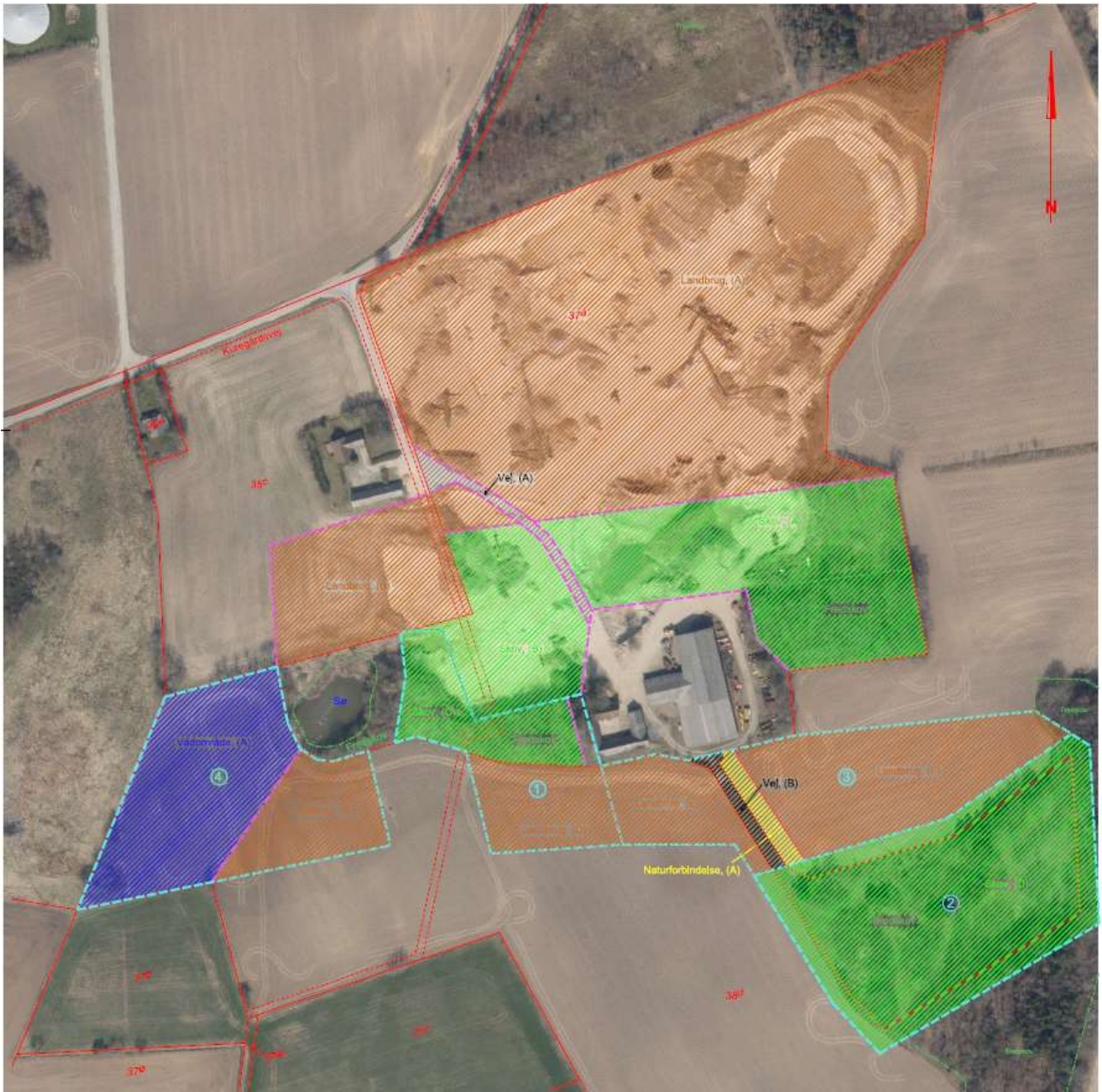
- (A) Området anvendes i dag landbrugsmæssigt og ligger på den østlige side af den interne vejforbindelse mellem det gamle graveområde og det nye graveområde 2. For at sikre en faunapassage mellem områderne retableres den ca. 10 meter brede korridor med træer og buske.

Vej:

- (A) Området anvendes delvist som intern kørevej og tidligere graveområde. Når aktiviteten i grusgraven ophører, sikres der på arealet adgangsvej til den eksisterende bebyggelse.
- (B) Området anvendes i dag som intern forbindelsesvej, hvilket også vil ske efter udgravning. Såfremt det er nødvendigt at fjerne vejen i udgravningsprocessen, retableres den med samme beliggenhed og formål som i dag.



Graveplan



 Vej

 Naturforbindelse

 Vådområde

 Landbrug

 Skov

 Afgrænsning efterbehandling

 Afgrænsning af graveområder

 ① Rækkefølge ift. graveplan

Efterbehandlingsplan