

- Revurdering af miljøgodkendelse for Bornholms Bioenergi ApS Rønnevej 48 3720 Aakirkeby



Udgiver: Bornholms Regionskommune
Regional Udvikling, It og Sekretariat
Byg, miljøbeskyttelse
Skovløkken 4, Tejn
3770 Allinge

Udgivelsesår: 2019

Titel: Revurdering af miljøgodkendelse af biogasanlæg
ved Rønnevej 48,
3720 Aakirkeby

Udarbejdet af: Jesper Preuss Justesen
Helle Thers

Lay-out: Helle Thers

Tryk: Bornholms Regionskommune

Journalnummer: 09.02.16P19-0047

Antal 1. oplag: 1 stk.

Revurdering

Indholdsfortegnelse

1	Grundlaget for miljøgodkendelsen	4
1.1	<i>Baggrund for revurdering af miljøgodkendelse.....</i>	4
1.2	<i>Kort præsentation af virksomheden og dens aktiviteter</i>	4
1.3	<i>Lovmæssigt grundlag og gyldighed.....</i>	5
2	Oversigt over biogasanlæggets forureningskomponenter	8
2.1	<i>Diagram over procesforløb.....</i>	8
3	Vilkår for miljøgodkendelse.....	11
3.1	<i>Generelt</i>	11
3.2	<i>Indretning og drift.....</i>	11
3.3	<i>Luftforurening.....</i>	13
3.4	<i>Affald.....</i>	14
3.5	<i>Støj.....</i>	14
3.6	<i>Beskyttelse af jord, grundvand og overfladevand</i>	15
3.7	<i>Egenkontrol.....</i>	16
3.8	<i>Driftsjournal.....</i>	17
3.9	<i>Årsrapport.....</i>	18
4	Godkendelsens administrative forhold	19
5	Miljøteknisk vurdering	20
5.1	<i>Placering og fysisk planlægning</i>	20
5.2	<i>Luft og lugt.....</i>	20
5.3	<i>Støj.....</i>	22
5.4	<i>Råvarer og affald.....</i>	22
5.5	<i>Natura 2000 områder og bilag IV-arter</i>	23
5.6	<i>Beskyttelse af jord, grundvand og overfladevand</i>	23
5.7	<i>Spildevand</i>	23
5.8	<i>Driftsforstyrrelser og uheld</i>	23
5.9	<i>Renere teknologi</i>	23
5.10	<i>Afgivne udtalelser i forbindelse med sagen.....</i>	24
5.11	<i>Konklusion</i>	25
6	Bilag.....	26

1 Grundlaget for miljøgodkendelsen

1.1 Baggrund for revurdering af miljøgodkendelse

Der er tilsynsmyndighedens vurdering at virksomheden med ændringerne i lovgivningen fra bekendtgørelse nr. 1317 af 20/11/2018 om godkendelse af listevirksomheden med senere ændringer er omfattet af at godkendelsesbekendtgørelsens bilag 1, listepunkt 5.3 b i.

Tilsynsmyndigheden har i løbet af 2018 været i løbende dialog med virksomheden om at udarbejde et udkast til en revurderet miljøgodkendelse.

Formålet med revurderingen har været:

- At få samlet alle vilkår i et dokument, så det bliver mere overskueligt.
- At få tilrettet beskrivelserne af virksomhedens processor og opbygning.
- At få indarbejdet gældende standardvilkår i miljøgodkendelsen og få opdateret godkendelsen til den nyeste lovgivning.

1.2 Kort præsentation af virksomheden og dens aktiviteter

Bornholms Bioenergi ApS er beliggende på Rønnevej 48, 3720 Åkirkeby på matrikel nr. 12a, Vestermarie ejerlav og er et godkendt biogasanlæg til behandling af organisk biomasse som husdyrgødning, majsensilage og diverse affaldsprodukter som fiske- og slagteriaffald. Anlægget blev idriftsat i 2006.

Biogasanlægget er dimensioneret til at behandle ca. 200.000 tons biomasse, hvor hovedparten af biomasse er husdyrgødning som bliver leveret fra 90 - 100 landbrug.

Biomassen bliver transporteret til og fra biogasanlægget i tankvogne og i lukkede containere. Den samlede transport af biomasse til anlægget vil svare til ca. 20 tunge transportere til og fra anlægget pr. arbejdsdag og vil foregå på hverdage i tidsrummet fra kl. 07.00 - 18.00.

Biomassen leveres i forskellige modtagetanke alt efter type og blandingsforhold. Fra modtagetankene pumpes biomassen ind i de 3 reaktortanke, hvor der sker en udrådning og gasproduktion. Biomassens opholdstid i reaktorerne er ca. 20 dage under konstant temperatur.

Under processen afgasses biomassen.

Efter biogasprocessen pumpes den afgassede biomasse til 3 stk. lagertanke for at blive kørt tilbage til landmændene, som et gødningsprodukt.

Biogassen bliver anvendt som brændsel i gasmotorerne til produktion af el og varme. Varmen bliver brugt til procesvarme på anlægget og den største del af varmen bliver afsat til fjernvarmekunderne.

Ved 24 timers daglig drift af anlægget, kan anlægget levere en biogasproduktion på 6 - 7 millioner m³ om året og en samlet el-produktion på ca. 16.500.000 kWh/år, svarende til det årlige elforbrug fra ca. 4.000 husstande, samt en varmeproduktion på ca. 8.000.000 kWh/år svarende til det årlige varmeforbrug hos ca. 400 husstande.

Ved bearbejdning af organisk materiale i et biogasanlæg vil der opstå lugt. Derfor elimineres lugtspredning fra anlægget ved at indkapsle alle lugtkilder og skabe undertryk, ligesom biogasproduktionen foregår i gastætte tanke. Al aflæsning foregår inde i lukkede haller med undertryk, og der ventileres via effektive filtre, der fjerner min. 95 % af lugt fra luften før denne slippes ud til omgivelserne.

1.3 Lovmæssigt grundlag og gyldighed

Biogasanlægget er tidligere godkendt under bilag 2 listepunkt K 213 i godkendelsesbekendtgørelsen i Miljøministeriets bekendtgørelse nr. 943 af 16. september 2004 om godkendelse af listevirksomheder. Ved revisionen af godkendelsesbekendtgørelsen i december 2012 er der imidlertid sket en ændring i listepunkterne, hvorefter det konstateres, at biogasanlægget nu er omfattet af godkendelsesbekendtgørelsens bilag 1, listepunkt 5.3 b i.

5.3 b i) Nyttiggørelse eller en blanding af nyttiggørelse og bortskaffelse af ikke-farligt affald, hvor kapaciteten er større end 75 tons/dag, og hvor under biologisk behandling finder sted. Hvis den eneste affaldsbehandlingsaktivitet, der finder sted, er anaerob nedbrydning, er kapacitetstærsklen for denne aktivitet 100 ton pr. dag.

Som biaktivitet er der etableret 2 stk. biogasmotorer på Bornholms Bioenergi, hvor den samlede indfyrede effekt er på 7,00 MW. Denne biaktivitet hører i forhold til listebekendtgørelsen under listepunktet: G 201: Kraftproducerende anlæg, varmeproducerende anlæg, gasturbineanlæg og motoranlæg med en samlet nominel indfyret termisk effekt på mellem 5 MW og 50 MW.

Bornholms Regionskommune er godkendelses- og tilsynsmyndighed for virksomhedens forhold til det eksterne miljø.

Emissionsgrænseværdier til nitrogenoxider og carbonmonooxid til luften fra gasmotorer og gasturbiner, der anvender forgasningsanlæg eller biogas er fastsat i gasmotorbekendtgørelse nr. 1473 af 12/12/2017 om begrænsning af emission af nitrogenoxider og carbonmonooxid fra motorer og gasturbiner og skal derfor ikke fastsættes i godkendelsen.

Afgørelsen gives i henhold til miljøbeskyttelseslovens kapitel 5, § 41 og omfatter kun de miljømæssige forhold, der reguleres af denne lov. Det er en forudsætning for afgørelsen, at de vilkår der er anført nedenfor overholdes straks.

Hvis indretning eller drift ønskes ændret i forhold til det godkendte, skal dette i god tid forinden meddeles godkendelses- og tilsynsmyndigheden. Ændringerne må ikke foretages, før der er meddelt accept eller miljøgodkendelse af disse.

Afgørelsen vil blive revurderet om 10 år i overensstemmelse med gældende regler om revurdering af bilag 1 virksomheder. En revurdering skal tillige gennemføres jævnfør § 35 i godkendelsesbekendtgørelsen, når der offentliggøres en BAT-konklusion, der vedrører virksomhedens hovedlistepunkt.

Den foreliggende revurderingsafgørelse fastsætter vilkårene for den fremadrettede drift og indretning af biogasanlægget. Hermed ophæves følgende godkendelser:

- Miljøgodkendelse af 28. juni 2006 af biogasanlæg ved Rønnevej 48, 3720 Aakirkeby juni 2006.
- Stadfæstelse af miljøgodkendelsen af juni 2006. ”Miljøstyrelsen stadfæster med ændringer Bornholms Regionskommunes miljøgodkendelse af Bornholms Bioenergi ApS på Rønnevej 48 i Aakirkeby.” Dateret den 14. december 2006.
- Ændring af vilkår D3. Tillæg til Bornholms Bioenergis miljøgodkendelse af 28. september 2011.

1.3.1 Risikobekendtgørelsen

Virksomheden er ikke omfattet af § 4 eller § 5 i risikobekendtgørelsen.

Ifølge risikobekendtgørelsen (Bekendtgørelse nr. 372 af 25/04/2016) vurderes oplag af biogas at ligge under grænsen på 10 ton svarende til ca. 8.200 N m³, som er maksimal tilladelig gasmængde på et anlæg uden skærpede sikkerhedskrav.

Beregning af det samlede oplag af biogas, er vurderet ud fra følgende:

Gaslageret er på 2.500 m³ og de 3 stk. reaktortankene har en volumen på hver 2.850 m³, hvor 97 % af volumen er biomasse.

Dette udgør til sammen et gaslager på $(2.500 \text{ m}^3 + (3 \times 85,5)) = 2.757 \text{ m}^3$.

omregnet til ton ($1 \text{ m}^3 \text{ biogas} = 1,15 \text{ kg}$), i alt $(2.757 \text{ m}^3 \times 1,15 \text{ kg/ m}^3) = 3.170 \text{ kg} = 3,17 \text{ tons}$.

Den samlede mængde af biogas på anlægget er dermed under grænsen på 10 tons.

1.3.2 VVM

Da der er tale om en administrativ revurdering på en eksisterende igangværende virksomhed, og det er en fortsættelse af eksisterende virksomhed uden fysiske ændringer herunder udvidelse eller ændring af virksomheden, skal der således ikke udarbejdes VVM-redegørelse eller foretages en VVM-screening.

1.3.3 Klageadgang - resumé

Vilkårene i denne godkendelse kan påklages efter retningslinjerne i afsnit 3.1. i denne miljøgodkendelse.

1.3.4 Spildevand

Tilladelse til udledning af sanitært spildevand gives separat af Bornholms Regionskommune, Center for Natur, Miljø og Fritid. Det udledes ikke processpildevand fra anlægget.

1.3.5 Standardvilkår og overførte vilkår, samt ændrede vilkår

Der gælder både standardvilkår for listepunkt 5.3 b i) og listepunkt G 201 i henhold til bekendtgørelse nr. 1474 af 12/12/2017 om standardvilkår i godkendelse af listevirksomhed. Henholdsvis i afsnit 25 (Biogas) og afsnit 11 (Biogasmotorer).

Standardvilkår for G 201 jf. afsnit 11.4 er indsat de relevante steder i vilkårsdelen.

Vilkår nye eller ændret, som ikke er omfattet af standardvilkår er mærket med * og evt. reference fra tidligere godkendelse.

Vilkår som er fortsat uændret er mærket med Δ. og reference fra tidligere godkendelse.

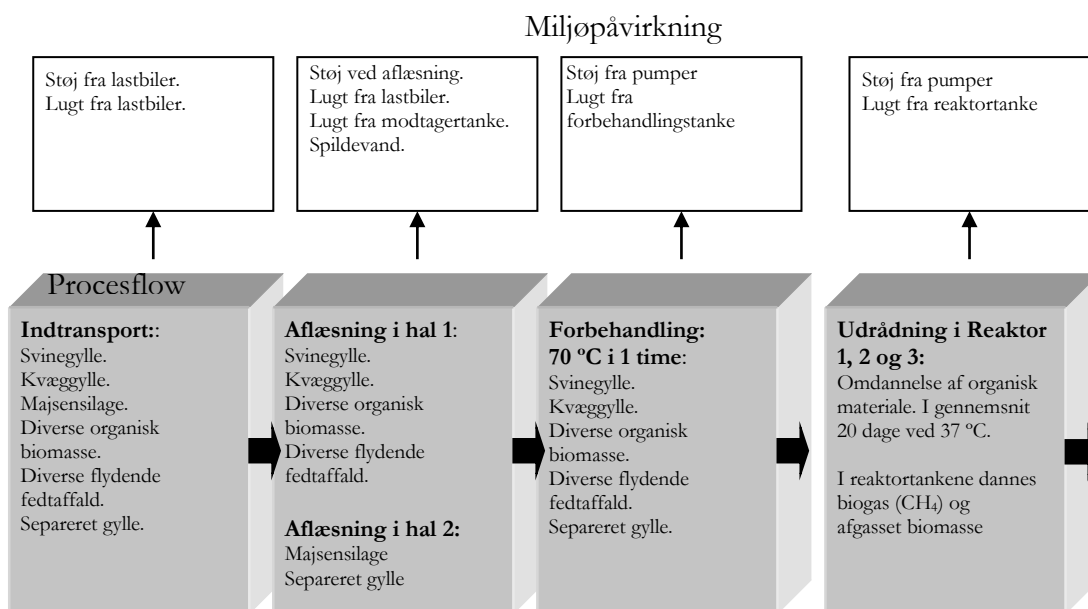
2 Oversigt over biogasanlæggets forureningskomponenter

For at give et indblik i processerne i biogasanlægget samt de forureningskomponenter, som processerne potentielt kan medføre, er der på de følgende sider opstillet en oversigt, der kort forklarer de enkelte processers forløb fra start til slut. For hver proces er der angivet hvilke potentielle forureningskomponenter den enkelte proces kan medføre. Ligeledes er det angivet hvilke slutprodukt processen bidrager med.

Den miljøtekniske beskrivelse fra ansøger er ikke vedlagt revurdering, men kan rekvireres af tilsynsmyndigheden, hvis det ønskes.

2.1 Diagram over procesforløb

Fra indtransport af biomasse og til biomassen når reaktortankene er processen således:



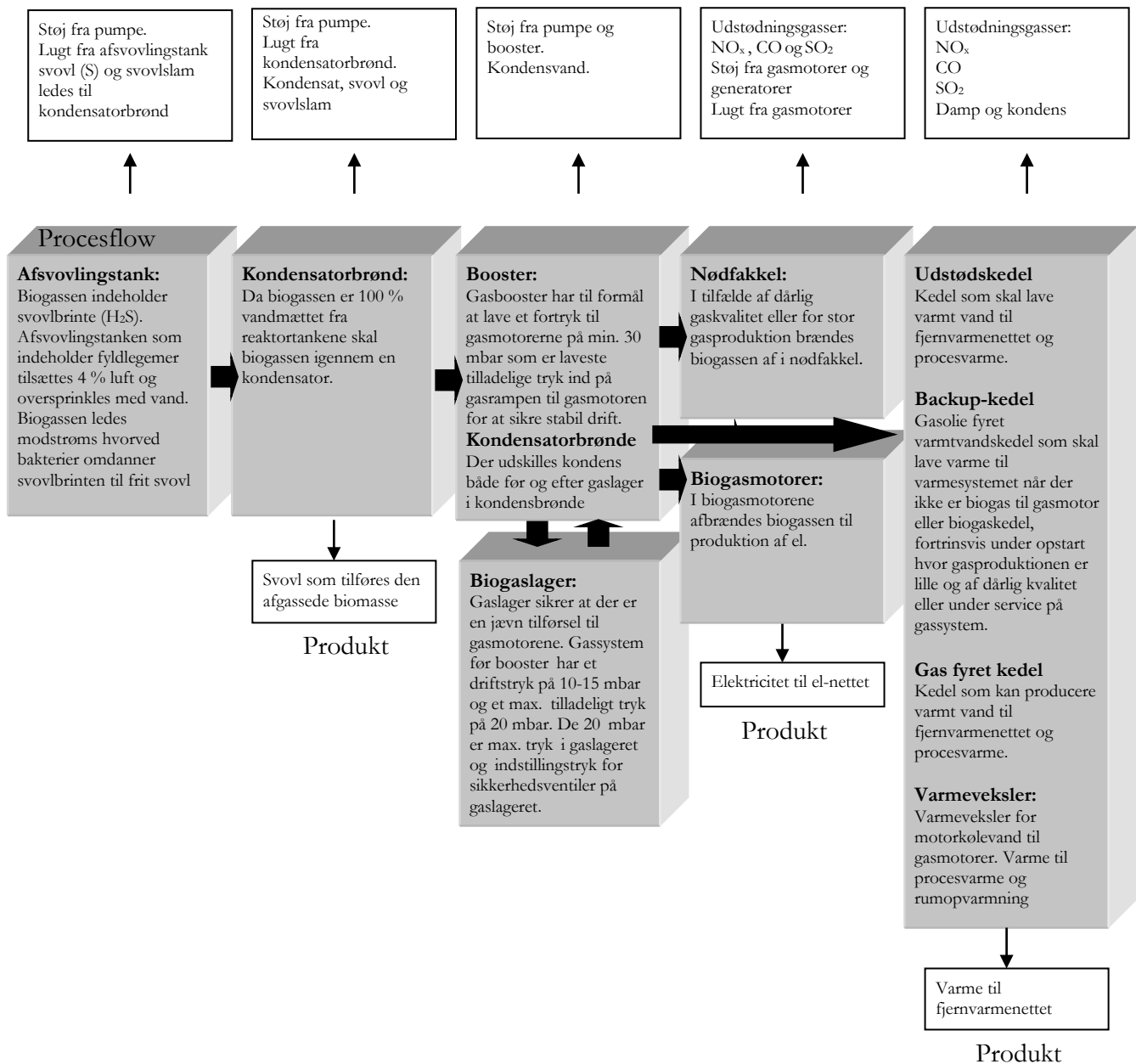
Efter udrådning af biomassen i reaktorerne deles processen op i 2 forløb:

Forløb 1. Her følges den dannede biogas og den tilhørende produktion af el og varme.

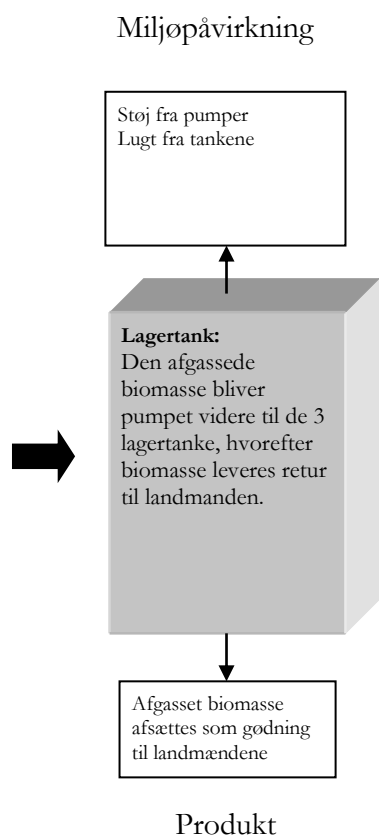
Forløb 2. Her følges den afgassede biomasse.

Forløb 1. Produktion af el og varme.

Miljøpåvirkning



Forløb 2. Den afgassede biomasse.



3 Vilkår for miljøgodkendelse

Bornholms Regionskommune giver hermed Bornholms Bioenergi ApS godkendelse i henhold til miljøbeskyttelseslovens kapitel 5, § 41 til biogasproduktion. Miljøgodkendelsen omfatter virksomheden Bornholms Bioenergi ApS. Virksomheden er beliggende ved Rønnevej 48, 3720 Aakirkeby på matrikel nr. 12a, Vestermarie ejerlav. Kort over område med virksomheden er gengivet i bilag 1.

3.1 Generelt

1. Ved ophør af virksomhedens drift skal virksomheden træffe de nødvendige foranstaltninger for at undgå forureningsfare og for at efterlade stedet i tilfredsstillende tilstand. En redegørelse for disse foranstaltninger skal fremsendes til tilsynsmyndigheden senest 3 måneder, før driften ophører.
2. Virksomheden skal straks indberette til tilsynsmyndigheden når vilkår ikke overholdes, og straks træffe de nødvendige foranstaltninger for at sikre, at vilkårene igen overholdes.
3. Hvor der i vilkårene anvendes betegnelsen »befæstet areal« menes en fast belægning, der giver mulighed for opsamling af spild og kontrolleret afledning af nedbør. Hvor der i vilkårene anvendes betegnelsen »tæt belægning« menes en fast belægning, der i løbet af påvirkningstiden er uigennemtrængelig for de forurenende stoffer, der håndteres på arealet.

3.2 Indretning og drift

4. Der skal på virksomheden foreligge driftsinstruktioner, der beskriver:
 - hvordan personalet skal forholde sig i forbindelse med modtagelse og håndtering af biomassen, således at væsentlige udslip af biomasse og biogas forebygges,
 - hvilke procedurer, der gælder for kontrol og vedligeholdelse af luftrenseanlæg samt ved driftsforstyrrelser, herunder i perioder hvor luftrenseanlæg ikke virker efter hensigten, og
 - hvilke procedurer, der gælder for kontrol og vedligeholdelse af gasfakkel.
5. Virksomheden må kun modtage biomasse fra køretøjer med tank, lukket container eller kasse, eller via rørsystemer, bortset fra energiafgrøder, der kan modtages fra andre køretøjer.
6. Omlastning af pumpbar biomasse skal ske i et lukket system. Der skal ske afsugning af fortrængningsluft fra tankbil eller slamsuger, da det ellers kan give lugtgener hos nærmeste omboende.
7. Biomasse og væskefraktion skal opbevares i tanke og beholdere, der er lukkede eller forsynet med tætsluttende fast overdækning i form af et betondæk, teltoverdækning eller lignende. Energiafgrøder kan dog opbevares i overdækkede udendørs stakke.
8. Reaktortanke med tilhørende rørføringer skal være gastætte.
9. I tanke og beholdere med pumpbar ikke-afgasset biomasse skal der ved aflæsning og opbevaring af biomasse i den respektive tank eller beholder være en vedvarende indadgående luftstrøm i tanken eller beholderen med henblik på at forebygge emission af lugt til omgivelserne.
10. Aflæsning af ikke-pumpbar biomasse skal ske i modtagehal og i en beholder eller tank, der er indrettet således, at der ikke sprøjter biomasse ud af denne, når der læses biomasse i.

Alle porte, døre og vinduer skal være lukkede, inden aflæsningen påbegyndes, og indtil aflæsning og lukning af beholder og tanke til biomasse er afsluttet. Modtagehallen skal være ventileret med udsug, der indrettes og tilpasses aktiviteten i hallen, herunder især håndtering af fortrængt luft fra modtagetanke ved aflæsning af biomasse. Ved nyinstallation skal ventilationsanlægget forsynes med automatisk overvågning med alarm for driftsforstyrrelser.

I tanke og beholdere til ikke-pumpbar biomasse skal der ved aflæsning og opbevaring af biomasse i den respektive tank eller beholder være en indadgående luftstrøm i tanken eller beholderen. Tanke og beholdere skal holdes lukkede, når der ikke sker aflæsning af biomasse.

11. Separering af afgasset biomasse skal ske i lukket rum med afsug.

12. Såfremt fiberfraktion opbevares indendørs i åbne stakke, skal porte, døre og vinduer holdes lukkede, undtagen i situationer hvor der sker transport ud og ind af hallen. Såfremt fiberfraktion opbevares udendørs, skal det ske i lukket container eller i oplag, som holdes overdækket.

13. Rengøring af køretøjer skal ske indendørs med lukkede porte, døre og vinduer.

14. Anlægget må ikke give anledning til lugt-, støv- eller fluegener uden for virksomhedens område, der er væsentlige efter tilsynsmyndighedens vurdering.

15. Anlægget skal være forsynet med luftrenseanlæg til reduktion af lugtemission, der er beregnet til den aktuelle luftkvalitet og med en kapacitet, der som minimum svarer til de maksimale luftmængder, som vil blive tilført renseanlægget.

Følgende afsug skal føres til luftrenseanlægget:

- Afsug fra tanke og beholdere med ikke-afgasset biomasse.
- Afsug fra modtagehal.
- Afsug fra rum til separering af afgasset biomasse.
- Afsug fra eventuelt opsamlet fortrængningsluft fra køretøjer.

Luftrenseanlæg med tilhørende ventilationssystemer skal kontrolleres og vedligeholdes i overensstemmelse med leverandørens anvisninger.

16. Biofiltre skal være forsynet med fast overdækning og afkast. Filtrets fugtighed og pH skal kunne reguleres. Filtrene skal være indrettet således, at det er muligt at lukke dele af et filter af, når det er ude af funktion.

17. Anlægget skal være forsynet med en gasfakkel til afbrænding af biogas ved driftsforstyrrelser og i nødsituationer. Faklen skal være forsynet med automatisk tændingsmekanisme og periodisk gentænding. Faklen skal mindst kunne forbrænde den dimensionsgivende biogasproduktion opgjort pr. time. Gasfaklen skal kontrolleres og vedligeholdes i overensstemmelse med leverandørens anvisninger.

18. Ved nyetablering skal gaskondensatbrønde være lufttætte og forsynet med vandlås.

19. Modtagetanke skal være tilsluttet en overfyldningsalarm, som kan registreres derfra, hvor aflæsning af biomassen foregår.

20. Anlægget skal være forsynet med et alarmanlæg, som alarmerer personale uden for normal arbejdstid i tilfælde af unormale driftsforhold.

21. Virksomheden skal underrette tilsynsmyndigheden og nærmeste omboende, inden der påbegyndes planlagte reparationer, tømning af tanke og beholdere for bundfald eller andre forhold, der kan medføre biogas- eller lugtudslip fra anlægget.

22. Ved utilsigtede biogas- eller lugtudslip skal tilsynsmyndigheden underrettes hurtigst muligt.

23. Spild af biomasse på anlægget skal straks opsamles.

3.3 Luftforurening

24. Afkast fra gasmotorer skal ske mindst 25 m over terræn og afkastet fra luftrensingsanlægget skal være mindst 29 m over terræn. Det samlede lugtbidrag fra skorstene på biogasanlægget beregnet ved hjælp af OML-modellen må ikke overstige 10 LE/m³ uden for virksomhedens skel. OML-beregningen skal gennemføres som angivet i afsnit 4.5 i Luftvejledningen (vejledning nr. 2/2001).

OML-beregningen skal som minimum gennemføres i den receptorhøjde, der modsvarer den højeste af de omgivende eksisterende og planlagte nye bebyggelser ved virksomheden, samt de aktuelle terrænforhold. B-værdien for lugt er overholdt, hvis OML-beregningen er mindre end eller lig med grænseværdien. OML-beregningen skal være udført på baggrund af det aritmetiske gennemsnit af 3 enkeltmålinger ved præstationskontrol på lugtemissionerne fra de enkelte skorstene.

Følgende emissionsgrænseværdier og immissionskoncentrationsbidrag (B-værdier) skal overholdes:

	Emissionsgrænseværdier mg/normal m ³ ved 10 % O ₂ tør røggas		
	Støv	CO	NO _x
Kedel. Biogas 120 kW – 5 MW	-	75	65
Kedel. Gasolie 120 kW – 5 MW	-	100	110
	B-værdi (Immission) mg/m ³		
NO _x regnet som NO ₂	0,125		
Formaldehyd	0,01		

25. Virksomheden skal overholde en emissionsgrænseværdi for H₂S på 5 mg/normal m³ i afkast fra opgraderingsanlæg. Virksomheden skal herudover overholde en B-værdi for H₂S på 0,001 mg/m³.

26. Afkast fra udsug af udstødningsgas fra køretøjer skal føres mindst 1 meter over tagryg på det tag, hvor afkastet er placeret.

27. Der skal være etableret målested i afkast, hvor der er beregnet og fastsat vilkår om afksthøjde for lugt og i afkast, hvor der er fastsat en emissionsgrænse, med indretning og placering som anført i MEL-22 Kvalitet i Emissionsmålinger (Miljøstyrelsens anbefalede metoder, der findes på hjemmesiden for Miljøstyrelsens Referencelaboratorium for måling af emissioner til luften: www.ref-lab.dk).

Målestederne skal være placeret, sådan at det sikres, at de fastsatte emissionsgrænseværdier kan dokumenteres overholdt.

3.4 Affald

28. Spild af brændstof, olie og kemikalier skal straks opsamles. Alt opsamlet spild af brændstof, olie og kemikalier, inkl. opslugningsmateriale, skal opbevares og bortskaffes som farligt affald. Der skal til enhver tid forefindes opslugningsmateriale på virksomheden.

29. Opsamlingsområder som sumpe, spildbakker, opsamlingskar og lignende skal tømmes efter behov. Opsamlingsområderne skal til stadighed kunne rumme indholdet af den største opbevaringsenhed i området, hvor det er krævet.

30. Beholdere til farligt affald skal mærkes, så det tydeligt fremgår, hvad beholderne indeholder.

3.5 Støj

Δ D1. Virksomhedens støjbelastning i omgivelser, målt som det ækvivalente, korrigerede støjniveau i dB(A) ved udendørs opholdsarealer i umiddelbar tilslutning til beboelse på naboejendomme (almindelige havearealer, gårdspladser, o lign.) må ikke overskride følgende grænseværdier:

Periode	Tidsrum, kl.	Støj niveau dB(A)
Man - fredag	07.00 – 18.00	50
Man - fredag	18.00 – 22.00	45
Nat	22.00 – 07.00	40
Lørdag	07.00 – 14.00	50
Lørdag	14.00 – 22.00	45
Søn og helligdage	07.00 – 22.00	45
Støjniveauets maksimalværdi i perioden 22.00 – 07.00 må ikke overstige 55 dB(A)		

Δ D2. I dagperioder skal grænseværdierne overholdes inden for det mest støjbelastede tidsrum på 8 timer. I aften- og natperioder er tidsrummet på henholdsvis 1 og 1/2 time.

* D3. Transport til og fra anlægget med køretøjer med en vægt over 3500 kg må kun foregå i tidsrummet kl. 07.00 – 18.00 på hverdage og lørdage i tidsrummet 07.00-14.00 (max 5 lørdag), samt begrænset kørsel på dage efter 2 dages pause i tidsrummet kl. 07.00 – 14.00 max. 10 dage om året. Derudover kørsel 18.00 – 21.00 i majshøstperioden max. 20 dage årligt.

3.6 Beskyttelse af jord, grundvand og overfladevand

31. Beholdere og tanke til biomasse, væskefraktion og produktionsspildevand samt biofiltre skal være udført af bestandige og tætte materialer. Beholderne skal kunne modstå påvirkninger forbundet med brugen, herunder fra fyldning, omrøring, tømning og overdækning. Af- og pålæsning af biomasse fra beholdere eller tanke til køretøjer må kun finde sted på et dertil indrettet omlæsningsareal. Beholdere og tanke skal være i god vedligeholdelsesstand. Utætheder skal udbedres så hurtigt som muligt, efter at de er konstateret. Beholdere og tanke, der er hævet over jordoverfladen, skal stå på et fundament med en tæt opsamlingsrende eller -beholder, der kan opsamle eventuel udsvivning fra tanke eller samlinger ved tank. Øvrige beholdere og tanke skal være forsynet med omfangsdræn med inspektionsbrønd, der muliggør prøvetagning.

32. Oplag af stakke af biomasse og fiberfraktion fra afgasset biomasse skal placeres på pladser, som er udført i bestandige og for fugtighed vanskeligt gennemtrængelige materialer, der kan modstå påvirkningerne fra køretøjer og redskaber ved fyldning og tømning og fra oplaget. Overfladevand fra oplagspladsen eller saft fra oplaget skal ledes til en tæt opsamlingsbeholder, og overfladevand fra omliggende arealer eller tagvand må ikke kunne løbe ind på oplagspladsen. Oplagspladsen skal enten være afgrænset med sidemure, der kan tilbageholde oplaget, eller være placeret mindst 2 meter inde på pladsen og således, at der ikke er risiko for, at oplaget vælter uden for oplagspladsen.

33. Omlæsningsarealer skal være udført af bestandige og for fugtighed vanskeligt gennemtrængelige materialer, der kan modstå påvirkningerne fra køretøjer og redskaber ved fyldning og tømning og fra den oplagrede biomasse. Arealerne skal indrettes således:

- At køretøjer, der leverer og afhenter biomasse, kan være på pladsen.
- At biomasse, der spildes i forbindelse med omlastning, holdes inden for pladsen.
- At overfladevand fra pladsen ledes til en tæt opsamlingsbeholder.

34. Rengøring af køretøjer, der har været anvendt i forbindelse med transport af biomasse, må kun ske på befæstet areal indendørs eller udendørs, jf. vilkår 13, med fald mod opsamlingsbeholder eller afløb, hvorfra der sker kontrolleret afledning.

35. Overjordiske tanke til fyringsolie og motorbrændstof skal sikres mod påkørsel. Påfyldningsstudse og aftapningshaner (aftapningsanordninger) for olieprodukter, herunder motorbrændstof, skal placeres inden for konturen af en tæt belægning med kontrolleret afledning af afløbsvandet. Alternativt skal eventuelt spild opsamles i en tæt spildbakke eller grube. Udendørs spildbakker eller gruber skal tømmes, således at regnvand i bunden maksimalt udgør 10 % af spildbakkens eller grubens volumen.

36. Tilsætnings- og hjælpestoffer samt farligt affald skal opbevares i egnede, tætte og lukkede beholdere, mærket med indhold, der er placeret under overdækning i form af tag, presenning eller lignende og beskyttet mod vejrlig. Oplagspladsen skal have en tæt belægning og være indrettet således, at spild kan holdes inden for et afgrænset område og uden mulighed for afløb til jord, grundvand, overfladevand eller kloak. Området skal kunne rumme indholdet af den største beholder, der opbevares. Ovennævnte krav gælder dog ikke for oplag i tanke omfattet af bekendtgørelse om indretning, etablering og drift af olietanke, rørsystemer og pipelines.

37. Der skal på virksomheden etableres et opsamlingsystem til at opfange udstrømning af gylle samt flydende separationsprodukter i tilfælde af pludselig opstået lækage.

Større spild i forbindelse med indendørs påfyldning af flydende råvarer som fedt og glycerin, som ikke umiddelbart kan pumpes til fortank, skal ligeledes kunne holdes inden for et afgrænset areal, og eventuelle afløb fra arealet skal kunne afspærres.

På opsamlingsbassin med afløb til grøft skal der etableres en lukkemekanisme, der kan lukke for afløbet til grøft. Udendørs opsamlingsbassin skal holdes tomt for regnvand.

I tilfælde af lækage eller spild fra en tank skal afløbet straks lukkes i opsamlingsbassin.

Lukningen af afløbet skal opretholdes indtil spild er bortskaffet, eller indtil tilsynsmyndigheden eventuelt giver tilladelse til, at vandet kan lukkes ud. Desuden skal der straks træffes foranstaltninger, så yderligere udslip fra tanken hindres. Virksomheden skal etablere et tilbageholdelsessystem, f.eks. voldsystem, således at spild af biomasse kan tilbageholdes.

38. Arealer til oplag eller omlæsning af biomasse og til rengøring af materiel til transport af biomasse, sumpe og bassiner samt opsamlingsbeholdere skal være i god vedligeholdelsesstand. Utætheder skal udbedres så hurtigt som muligt, efter at de er konstateret.

3.7 Egenkontrol

39. Virksomheden skal kontrollere inspektionsbrønde ved beholdere og tanke med biomasse, væskefraktion og produktionsspildevand for vandets farve og lugt samt kontrollere opsamlingsrender og -beholdere under beholdere og tanke, der er hævet over jordoverfladen, for vandets farve og lugt. Kontrollen skal udføres mindst 1 gang månedligt. Konstateres der misfarvning eller lugt fra vand i brøndene, skal tilsynsmyndigheden straks underrettes.

40. Virksomheden skal mindst 1 gang om måneden tilse, at den faste overdækning på beholdere med biomasse og væskefraktion slutter tæt og er tilstrækkelig vedligeholdt.

41. Beholdere og tanke til oplagring af biomasse og væskefraktion skal mindst hvert tiende år kontrolleres for styrke og tæthed af en kontrollant, der er autoriseret til at kontrollere beholdere for flydende husdyrgødning, ensilagesaft eller spildevand, jf. bekendtgørelse om kontrol af beholdere for flydende husdyrgødning, ensilagesaft eller spildevand. Resultatet af kontrollen (tilstandsrapporten) skal opbevares på anlægget sammen med dokumentation for eventuelle reparationer, mindst indtil en nyere tilstandsrapport foreligger. Såfremt kontrollen viser, at en beholder eller en tank ikke overholder krav til styrke og tæthed, jf. vilkår 31, eller, at der er behov for et supplerende eftersyn baseret på specialviden, behov for brug af specialværktøj eller for at beholderen tømmes, skal tilstandsrapporten indsendes til tilsynsmyndigheden inden 6 uger efter, at kontrollen er foretaget sammen med virksomhedens oplysninger om, hvad der er foretaget eller planlægges foretaget på baggrund af rapporten.

Tilsynsmyndigheden kan på baggrund af tilstandsrapporten fastsætte krav om supplerende eftersyn.

42. Øvrige tanke (reaktortanke, hygiejniseringsstanke mv.) skal inspiceres indvendigt for utætheder i forbindelse med driftsmæssig tømning, dog mindst hvert tiende år. En dateret beskrivelse af inspektionen og konklusionen på denne skal opbevares på anlægget mindst indtil næste inspektion.

Endvidere skal disse tanke kontrolleres for styrke og tæthed, mindst hvert tyvende år af et uvildigt sagkyndigt firma. Rapporten fra kontrollen indsendes til tilsynsmyndigheden inden 6 uger efter, at kontrollen er foretaget sammen med virksomhedens oplysninger om, hvad der er foretaget eller planlægges foretaget på baggrund af rapporten. Tilsynsmyndigheden kan på baggrund af rapporten fastsætte krav om supplerende eftersyn.

43. Virksomheden skal mindst 1 gang om måneden foretage:

- eftersyn af luftreanseanlæg med tilhørende ventilationssystemer, jf. vilkår 15, og
- funktionsafprøvning af gasfakkel, jf. vilkår 17.

Virksomheden skal løbende og mindst 1 gang ugentlig kontrollere biofiltrets fugtighed og pH, jf. vilkår 16, samt temperatur. Utætheder og fejl skal udbedres så hurtigt som muligt, efter at de er konstateret.

44. Virksomheden skal mindst 1 gang årligt foretage en visuel kontrol af arealer og tætte belægninger til oplagring eller omlastning af biomasse samt til rengøring af materiel til transport af biomasse og udbedre eventuelle skader.

45. Virksomheden skal mindst 1 gang årligt foretage eftersyn og funktionsafprøvning af overfyldningsalarmer på modtagetanke efter leverandørens anvisning.

46. Senest 6 måneder fra datoen for afgørelse om revurdering skal der ved præstationskontrol foretages 3 enkeltmålinger i hvert afkast af lugtemissionen med henblik på at dokumentere, at de dimensionsgivende emissioner, der har ligget til grund for beregningen af afkashøjderne i vilkår 24, er overholdt.

Målingerne skal foretages under repræsentative driftsforhold (maksimal normal drift), herunder ved pumpning og omrøring. Alle målinger skal udføres af et firma/laboratorium, der er akkrediteret hertil af Den Danske Akkrediterings- og Metrologifond eller af et tilsvarende akkrediteringsorgan, der er medunderskriver af EA's multilaterale aftale om gensidig anerkendelse. Rapport over målingerne skal indsendes til tilsynsmyndigheden senest 2 måneder efter, at disse er foretaget. Herefter kan tilsynsmyndigheden kræve, at der foretages yderligere præstationskontrol, dog normalt højst hvert 2. år.

Prøvetagning og analyse skal ske efter metodeblad nr. MEL-13 (Miljøstyrelsens anbefalede metode, der findes på hjemmesiden for Miljøstyrelsens Referencelaboratorium for måling af emissioner til luften: www.ref-lab.dk) eller efter internationale standarder af mindst samme analysepræcision og usikkerhedsniveau.

3.8 Driftsjournal

47. Virksomheden skal føre en driftsjournal med angivelse af:

- Dagligt og årligt modtagne mængder og typer af biomasse, som behandles i biogasanlægget.
- Dato for og resultat af kontrollen med inspektionsbrønde ved beholdere og tanke samt opsamlingsrender og -beholdere under beholdere og tanke, der er hævet over jordoverfladen, jf. vilkår 39
- Dato for og resultat af kontrollen med den faste overdækning på beholdere med biomasse, jf. vilkår 40.
- Dato for og resultat af kontrollen af luftreanseanlæg med tilhørende ventilationssystemer samt eventuelt foretaget vedligeholdelse heraf, jf. vilkår 43.
- Dato for og resultat af kontrol af biofiltrets fugtighed, pH, temperatur, jf. vilkår 43.

- Dato for og resultat af eftersyn af gasfakkel, jf. vilkår 43.
- Dato for og resultat af inspektioner samt eventuelle foretagne udbedringer af alle tætte arealer og arealer til omlæsning af biomasse og rengøring af køretøjer, jf. vilkår 44.
- Dato for og resultat af eftersyn og funktionsafprøvning af overfyldningsalarmer samt eventuelle foretagne udbedringer, jf. vilkår 45.
- Uregelmæssigheder ved driften, herunder episoder med overfyldning eller overskumning af tanke, med dårligt fungerende luftreanseanlæg samt med brug af gasfakkel.

Driftsjournalen skal opbevares på virksomheden mindst 5 år og skal være tilgængelig for tilsynsmyndigheden.

3.9 Årsrapport

48. Virksomheden skal en gang årligt, og senest tre måneder efter afslutning af virksomhedens regnskabsår, indsende en redegørelse til tilsynsmyndigheden, der beskriver resultaterne af det foregående års egenkontrol.

4 Godkendelsens administrative forhold

Afgørelsen kan påklages til Miljø- og Fødevarerklagenævnet som anført i klagevejledningen jf. bilag 2.

Tilsynsmyndighedens afgørelse kan i medfør af miljøbeskyttelseslovens § 101 indbringes for domstolene indtil 6 måneder efter, at den er offentligt bekendtgjort.

Klage har ikke opsættende virkning, medmindre Miljøstyrelsen bestemmer andet.

I henhold til Miljøministeriets Bekendtgørelse nr. 1475 af 12/12 2017 om brugerbetaling for godkendelse og tilsyn efter lov om miljøbeskyttelse og lov om miljøgodkendelse m.v. af husdyrbrug skal tilsynsmyndigheden indkræve brugerbetaling for tilsyn og godkendelse senest den 1. marts fra de virksomheder, hvor myndigheden har udført brugerbetalingspligtige opgaver i det foregående år, medmindre brugerbetalingen allerede er opkrævet. Tilsynsmyndigheden kan opkræve særskilt brugerbetaling for behandling af en godkendelsesansøgning, når behandlingen er afsluttet. For tid anvendt af miljømedarbejdere på de i § 1 nævnte opgaver betales henholdsvis en timesats på 322,49 kr. og 328,62 pr. time for 2018 og 2019.

Tilsynsmyndighed er Bornholms Regionskommune, Regional Udvikling, It og Sekretariat. Der er i godkendelsen ikke taget stilling til anden lovgivning.

Godkendelsen offentliggøres på Bornholms Regionskommunes hjemmeside torsdag den 28. februar 2019.

Følgende klageberettigede har modtaget underretning om afgørelsen:

Embedslægeinstitutionen
DOF og deres lokalafdeling
Danmarks Naturfredningsforening og deres lokalafdeling
Greenpeace

Tejn d. 26. februar 2019

Jesper Preuss Justesen
Sagsbehandler

5 Miljøteknisk vurdering

Bornholms Bioenergi ApS er et biogasanlæg der er dimensioneret til at behandle indtil 200.000 t biomasse om året med et gennemsnitligt tørstofindhold på ca. 8,0 %. Der er primært rågylle, der køres til anlægget. Den producerede biogas anvendes til fremstilling af el og varme. El bliver solgt til nettet og varmen sendes ud på en transmissionsledning til fjernvarme mellem Lobbæk og Åkirkeby.

Virksomheden har indsendt en miljøteknisk beskrivelse, hvor tidligere ansøgning er gennemgået tilføjet de oplysninger som skal gives i forbindelse med bekendtgørelsen standardvilkår.

5.1 Placering og fysisk planlægning

Da virksomheden blev opført var følgende betragtninger med til at bestemme placeringen af biogasanlægget ved Rønnevej 48 mellem Aakirkeby og Lobbæk:

- Placeringen skal ligge centralt i forhold til gylleleverandørerne og med gode tilkørselsforhold.
- Anlægget skal være til mindst mulig gene for omkringboende.
- Anlægget skal kunne indpasses i landskabet.
- Kort afstand til el-tilslutningsmulighed.

For området gælder lokalplan 010 Biogasanlæg ved Tvillingsgård fra 2005.

Det blev i 2006 vurderet, at den valgte placeringen ved Rønnevej 48 godt kan indpasses i landskabet, men at fremtoningen i naturen vil være tydelig.

Til- og frakørsel til anlægget bliver anlagt på indkørsel fra Rønnevej. Efter etableringen af biogasanlægget forventes det ikke, at det gennemsnitlige antal af tunge køretøjer på Rønnevej vil forøges væsentligt.

Trafikken til og fra biogasanlægget er estimeret til 15 tunge køretøjer dagligt i tidsrummet 7.00 - 18.00. Transport til og fra anlægget med køretøjer med en vægt over 3500 kg må kun foregå i tidsrummet kl. 07.00 – 18.00 på hverdage og begrænset kørsel på dage efter 2 dages pause i tidsrummet kl. 07.00 – 14.00 max. 10 dage om året. Derudover kørsel 18.00 – 21.00 i majshøstperioden max. 20 dage årligt.

Der er tilføjet, at der kan køres lørdag i tidsrummet 07.00-14.00. Det er særligt i forbindelse med hellig i forlængelse af weekenden, hvor Bornholms Bioenergi vil gøre brug af dette. Så det vil foregå få gange om året.

Det er vurderet, at forøgelsen af den tunge trafik ikke medfører væsentlige miljømæssige gener for de omboende.

5.2 Luft og lugt

De væsentligste kilder til luftforurening fra anlæggets biogasmotorer er NO_x, lugt og formaldehyd. Desuden vil der være en emission af svovlbrinte (H₂S) og ammoniak (NH₃).

Fra lugtreduceringsenheden er den væsentligste kilde til luftforurening lugt.

Ved værkets opførelse blev det beregnet at skorstene til biogasmotorerne skulle være min. 25 m høj og at skorstenen til lugtreduceringsenheden skulle være min. 29 m høj.

Følgende emissionsgrænseværdier og immissionskoncentrationsbidrag (B-værdier) skal overholdes:

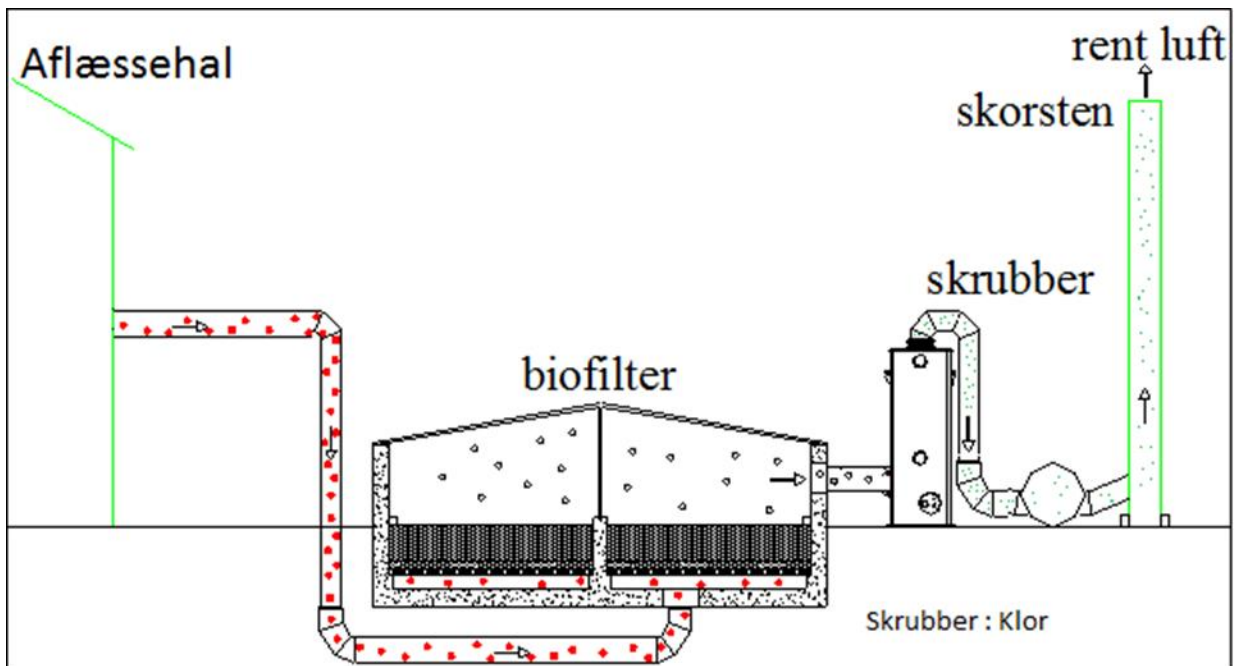
	Emissionsgrænseværdier mg/normal m ³ ved 10 % O ₂ tør røggas		
	Støv	CO	NO _x
Kedel. Biogas 120 kW – 5 MW	-	75	65
Kedel. Gasolie 120 kW – 5 MW	-	100	110
	B-værdi (Immission) mg/m ³		
NO _x regnet som NO ₂	0,125		
Formaldehyd	0,01		

Det er derfor sat som vilkår 24, at de 2 tætsiddende skorstene til biogasmotorerne skal være min. 25 m høje og at skorstenen til lugtreduceringsenheden skal være min. 29 m høj.

Største bidrag i omgivelserne for formaldehyd er 0,004 mg/m³, som er under grænseværdien på 0,01 mg/m³. Største bidrag i omgivelserne for NO_x er 0,02 mg/m³, som er under grænseværdien på 0,125 mg/m³.

For at begrænse påvirkningen af omgivelserne med lugt fra diffuse kilder elimineres lugtspredning fra anlægget ved at indkapsle alle lugtkilder med undertryk, ligesom biogasproduktionen foregår i gastætte tanke.

Al aflæsning foregår inde i lukkede haller med undertryk, bortset fra aflæsning og kød- og benmel samt frøaffald, og der ventileres via effektive filtre, der fjerner min. 95% af lugt ud af luften før denne slippes ud til omgivelserne. Det er vurderet at anlægget ved normal drift ikke giver anledning til lugtgener, men ved reparations- og servicearbejder kan lugtgener dog opstå. Da anlægget er placeret i landbrugsområde er kravet til virksomheden, at det beregnede immissionsbidrag af lugtstoffer fra den samlede virksomheds faste lugtkilder ikke må overstige 10 LE/m³ uden for virksomhedens skel.



Fra ventilatoren sendes den forurenede luft videre til et biologisk filter, hvor der på en stor mængde leca-kugler vokser en stor variation af mikroorganismer. Ved god pleje af disse, kvitterer de med, efter en tilvænningsperiode, at absorbere og nedbryde stort set alle de resterende lugtstoffer. Efter luftfilteret er der etableret en skrubber som sikrer at svovlbrinter fjernes inden den rensede luft ledes til skorsten. Til slut bliver den rensede luft sendt op i luftens laminare lag via en 29 m høj skorsten, hvorved eventuelle restlugte vil blive fortyndet, inden de når ned til jordoverfladen.

Ovenstående skal dokumenteres overholdt senest 6 mdr. efter godkendelsesdatoen for revurdering jf. vilkår 46.

5.3 Støj

For at undgå trafikstøj fra tunge køretøjer uden for normal arbejdstid er der fastsat krav om, at dette kun må foregå på hverdage mellem 07.00 – 18.00. Da anlægget vil være i drift 24 timer 7 dage om ugen, er støjgrænserne sat til mellem 40 dB(A) - 50 dB(A) afhængig af tidsrummet. Der er til vilkåret præciseret en række undtagelser for at gøre det muligt at drive biogasanlægget på ordentlige vis i helligdags- og høstperioder.

Støjgrænserne er fastsat efter miljøstyrelsens vejledning om ekstern støj fra virksomheder, svarende til områdetype 4 (etageboligområder) og dermed lavere end det udgangspunkt (områdetype 3: blandet bolig og erhverv) som miljøstyrelsen anbefaler for nye virksomheder i det åbne land. For at sikre uforstyrret nattesøvn er fastsat en maksimalværdi for øjeblikksstøjen om natten, og der er anvendt den af miljøstyrelsen for både områdetype 3 og 4 anbefalede værdi 55 dB.

5.4 Råvarer og affald

Udover sanitært spildevand genererer biogasanlægget ikke andet affald end almindeligt husholdningsaffald, pap, papir og plast fra drifts- og kontorpersonale samt spildolie fra gasmotorene og olieudskillere.

5.5 Natura 2000 områder og bilag IV-arter

Biogasanlægget er beliggende ca. 1,2 km fra et natura 2000 område. Der er ikke registreret bilag IV-arter i området.

Med udgangspunkt i virksomhedens luft- og støjemission og værste mulige uheldsscenario vurderes det ikke at kunne medføre påvirkning af Natura 2000 området eller kendte habitater for bilag IV-arter. Det vurderes, at det revurderingen ikke kræver udarbejdelse af en egentlig konsekvensvurdering for bilag IV-arter eller NATURA 2000 området.

5.6 Beskyttelse af jord, grundvand og overfladevand

Biogasanlægget er beliggende i kanten af et område med særlige drikkevandsinteresser i vandforsyningsområde Lobbæk. Der er ca. 2.4 km til Kildeplads Engegård tilhørende Lobbæk vandværk. Beskyttelsen er sikret via standardvilkår. Derudover er der fortsat stillet vilkår om et opsamlingsbassin med en kapacitet på 50 m³ til opsamling af evt. spild på interne transportveje.

5.7 Spildevand

Den nuværende spildevandstilladelsen vedlægges ikke som bilag, da den vil blive revideret med denne revurdering. Der er ikke krav om samtidighed for bilag 1 virksomheder. Da der ikke længere er processpildevand bør der udarbejdes en ny opdateret spildevandstilladelse.

5.8 Driftsforstyrrelser og uheld

Virksomheden er ikke omfattet af risikobekendtgørelsen. Tærskelværdien for oplag af biogas er 10 t. Gaslageret er på 2.500 m³.

Til modvirkning af driftsforstyrrelser og uheld er der bl.a. etableret et SRO-anlæg, der foretages visuelkontrol af ledninger og tanke, omlastning af råvarer/afgasset biomasse foregår indendørs i modtagehal, der er udfærdiget en beredskabsplan, og der er planlagte driftsstop for drift og vedligehold på biogasanlæg, herunder serviceprogram for motoranlæg. Det vurderes samlet, at risikoen for større uheld med ekstern forurening til følge er forebygget med denne afgørelse. Standardvilkår sikrer at tilsynsmyndigheden oplyses om driftsforstyrrelser og uheld.

5.9 Renere teknologi

Ved revision af miljøgodkendelsen er der i stort omfang anvendt vilkår fra Miljøstyrelsens standardvilkår for virksomhedstypen. Virksomhedens listepunkter er omfattet af standardvilkår (BAT), der er baseret på bedst tilgængelig teknik inden for området. Herudover er der stillet vilkår, som tilsynsmyndigheden har fundet relevante, mens standardvilkår som ikke er aktuelle for virksomhedens drift ikke er medtaget.

Biogasanlægget består af en traditionel el-produktion efter kendt teknologi samt en gødningsproduktion. Biogasanlægget betyder at der muligheder for at nyttiggøre næringsstofferne i gylle og andet biomasse på Bornholm forbedres betragteligt. Desuden vil der produceres el svarende til et forbrug i 400 husstande. Den indleverede biomasse til biogasanlægget udnyttes til henholdsvis el, kompost og fjernvarme. Anlægget vurderes således at være et skridt i retningen af en mere bæredygtig udvikling på Bornholm. Det antages, at det samlede lugtproblem på Bornholm som følge af separering af gyllen vil blive reduceret.

M.h.t. at reducere lugten anvender biogasanlægget bedst kendte teknologi i og med alle afkast fra lugtgivende processer i biogasanlægget føres gennem et lugtreduceringsanlæg, der fjerner min. 95% af lugten før luften slippes ud til omgivelserne.

5.10 Afgivne udtalelser i forbindelse med sagen

Den 6. december 2018 udførte tilsynsmyndigheden et tilsyn på Biokraft A/S efter aftale med Biokrafts ledelse. Miljøtilsynet blev gennemført med udgangspunkt i udkastet til revurdering af miljøgodkendelse.

Der blev i gennemgangen fundet fejl i nummereringer på vilkår, som efterfølgende er blevet rettet. Efter ønske fra Bornholms Bioenergi er tørstofprocenten ændret fra 8,25% til 8%.

På miljøtilsynet blev der fremlagt et nyt styreværktøj til registrering af egenkontrolpunkterne. Materialet indeholder en overordnet plan over vilkårene 39-48, samt enkeltvis egenkontroljournaler for hvert vilkår. Styreværkstøjet er vedlagt i bilag 4.

Bigadan A/S har den 18. december 2018 indsendt et ønske til godkendelsesmyndigheden om fristforlængelse af høring, da Bornholms Bioenergi ApS med virkning fra 1-1-2019 er købt af Bigadan A/S.

Den 20. december 2018 blev der meddelt en fristforlængelse til Bigadan A/S på 14 dage.

Bigadan A/S har den 16. januar givet følgende høringssvar:

Biokraft A/S er omdøbt til Bornholms Bioenergi ApS, CVR 28719310 P-nummer 1024257257.

I forhold til den fremtidige drift og udkast til miljøgodkendelse forventer Bigadan A/S følgende ændringer.

Nuværende motoranlæg på 5,48 MW udskiftes med mere effektive motorer med en højere elvirkningsgrad og en indfyret effekt på 2 x 3,5 MW. De nye motorer placeres i eksisterende motorceller. Anlægget vil ud over nuværende landbrugsbiomasser og slagteriaffald modtage yderligere affald fra slagteri og industri. Anlæggets nuværende forbehandlings/hygieniseringsanlæg vil blive udskiftet med et nyt. Ligeledes vil eksisterende varmevekslere blive udskiftet med nye varmevekslere. Eksisterende luftrensingsanlæg vil blive opgraderet/renoveret.

Ovenstående ændringer/opdateringer forventes effektueret snarest og det forventes at være klar til ibrugtagning sommeren 2019. Ud over ovennævnte ændringer/opdateringer er der en hel del afventende vedligeholdelsesarbejde som vi også går i gang med.

Der er ikke modtaget høringssvar fra andre parter i sagen.

5.11 Konklusion

Det vurderes at Bornholms Bioenergi ApS har truffet de nødvendige foranstaltninger til at forebygge og begrænse forureningen ved anvendelse af bedste tilgængelige teknik uden at påføre omgivelserne forurening, som er uforenelig med hensynet til omgivelsernes sårbarhed og kvalitet.

Bornholms Bioenergi ApS bidrager til at øge mulighederne for at udnytte energi- og næringsressurserne i landbruget.

Det vurderes, at til- og frakørsel til virksomheden vil kunne ske uden væsentlige miljømæssige gener for de omboende.

Bornholm Regionskommune finder det på det foreliggende grundlag godtgjort, at de formelle og miljømæssige forudsætninger for at meddele miljøgodkendelse på de anførte vilkår er til stede.

6 Bilag

- Bilag 1. Kort over område med biogasanlæg.
- Bilag 2. Klagevejledning
- Bilag 3. Oversigtplan som viser virksomhedens grund, og bygningernes placering på grunden. Placering af oplag af råvarer, hjælpestoffer og biprodukter. Placeringen af skorstene og andre luftafkast. Placeringen af støj- og vibrationskilder.
- Bilag 4. Intern styreværktøj til egenkontrol vilkår.

Bilag 1. Kort over område med biogasanlæg



Klagevejledning

Miljøbeskyttelsesloven

Bornholms Regionskommunes afgørelser og beslutninger efter miljøbeskyttelsesloven eller regler, der er fastsat med hjemmel i loven, kan, medmindre andet fremgår af lovens kapitel 11, påklages til Miljø- og Fødevarerklagenævnet.

Hvem kan klage?

1. Adressaten for afgørelsen.
2. Enhver, som har en individuel, væsentlig interesse i sagen.
3. Endvidere kan kommunalbestyrelsen påklage Miljøstyrelsens afgørelser.
4. Sundhedsstyrelsen kan påklage afgørelser efter lovens kapitel 3,4 og 5
5. Danmarks Fiskeriforening kan påklage afgørelser efter kapitel 4 og 5 for så vidt angår spørgsmål om forurening af vandløb, søer og havet
6. Ferskvandsfiskeriforeningen for Danmark kan påklage afgørelser efter kapitel 4 og 5 for så vidt angår spørgsmål om forurening af vandløb og søer
7. Arbejderbevægelsens Erhvervsråd kan påklage kommunalbestyrelsens og ministerens afgørelser, når væsentlige beskæftigelsesmæssige interesser er berørt
8. Forbrugerrådet kan påklage afgørelser i det omfang, de er væsentlige og principielle
9. Endelig kan lokale foreninger og organisationer, der har beskyttelse af natur og miljø som hovedformål påklage afgørelser, som foreningen eller organisationen har ønsket underretning om, jf. § 76
10. Lokale foreninger og organisationer, der efter deres formål varetager væsentlige rekreative interesser, kan påklage afgørelser, som foreningen eller organisationen har ønsket underretning om, jf. § 76, stk. 1, når afgørelsen berører sådanne interesser og klagen har til formål at varetage natur- og miljøbeskyttelse
11. Landsdækkende foreninger og organisationer, der efter deres vedtægter har beskyttelse af natur og miljø som hovedformål, kan påklage afgørelser efter kapitel 3-5 og 9 a
12. Landsdækkende foreninger og organisationer, der efter deres vedtægter har til formål at varetage væsentlige rekreative interesser, påklage afgørelser efter kapitel 3-5 og 9 a, når afgørelsen berører sådanne interesser og klagen har til formål at varetage natur- og miljøbeskyttelse

Hvordan, hvor og hvornår kan du klage?

Hvis du ønsker at klage over en afgørelse, kan du klage til Miljø- og Fødevarerklagenævnet. Du klager via Klageportalen. Klageportalen ligger på www.borger.dk og www.virk.dk. Du logger på www.borger.dk eller www.virk.dk, ligesom du plejer, typisk med NEM-ID. Klagen sendes gennem Klageportalen til den myndighed, der har truffet afgørelsen.

En klage er indgivet, når den er tilgængelig for myndigheden i Klageportalen. Når du klager, skal du betale et gebyr på kr. 900 (2017) som privatperson og kr. 1.800 som virksomhed. Du betaler gebyret med betalingskort i Klageportalen.

Miljø- og Fødevarerklagenævnet skal som udgangspunkt afvise en klage, der kommer uden om Klageportalen, hvis der ikke er særlige grunde til det. Hvis du ønsker at blive fritaget for at bruge Klageportalen, skal du sende en begrundet anmodning til den myndighed, der har truffet afgørelse i sagen. Myndigheden videresender herefter anmodningen til Miljø- og Fødevarerklagenævnet, som træffer afgørelse om, hvorvidt din anmodning kan imødekommes.

Klagefristen udløber 4 uger efter den dag, afgørelsen eller beslutningen er meddelt. Er afgørelsen eller beslutningen offentligt bekendtgjort, regnes klagefristen dog altid fra bekendtgørelsen. Hvis klagefristen udløber på en lørdag eller helligdag, forlænges klagefristen til den følgende hverdag.

En klage har opsættende virkning for et påbud eller forbud, medmindre Miljø- og Fødevareklagenævnet bestemmer andet. Det betyder, at adressaten for påbuddet ikke er forpligtet til at efterkomme påbuddet eller forbuddet, før klagen er afgjort. Det kan dog i afgørelsen bestemmes, at en sådan klage skal efterkommes straks. I så fald skal påbuddet eller forbuddet efterkommes, medmindre Miljø- og Fødevareklagenævnet bestemmer andet.

En klage over afgørelser efter § 70 a og b har opsættende virkning, medmindre Miljø- og Fødevareklagenævnet bestemmer andet.

En klage over en ekspropriationsbeslutning har opsættende virkning, medmindre Miljø- og Fødevareklagenævnet bestemmer andet.

Derimod har en klage over en tilladelse, godkendelse eller dispensation ikke opsættende virkning, medmindre Miljø- og Fødevareklagenævnet bestemmer andet. Det betyder, at tilladelsen, godkendelsen eller dispensationen kan udnyttes, inden klagen er afgjort. Udnyttelsen sker dog for egen regning og risiko.

En klage over vilkår om sikkerhedsstillelse efter lovens § 39 b, stk. 2 ikke opsættende virkning.

Indbringelse for domstolene

Miljø- og Fødevareklagenævnets afgørelser kan indbringes for domstolene. En sådan retssag skal være anlagt inden 6 måneder efter, at Miljø- og Fødevareklagenævnets afgørelse er meddelt. For afgørelser meddelt efter kapitel 9 a er fristen dog 12 måneder.

Selvom der anlægges retssag, er man forpligtet til at rette sig efter Miljø- og Fødevareklagenævnets afgørelse, indtil domstolen måtte bestemme noget andet.

Miljø- og Fødevareklagenævnets behandling af klager

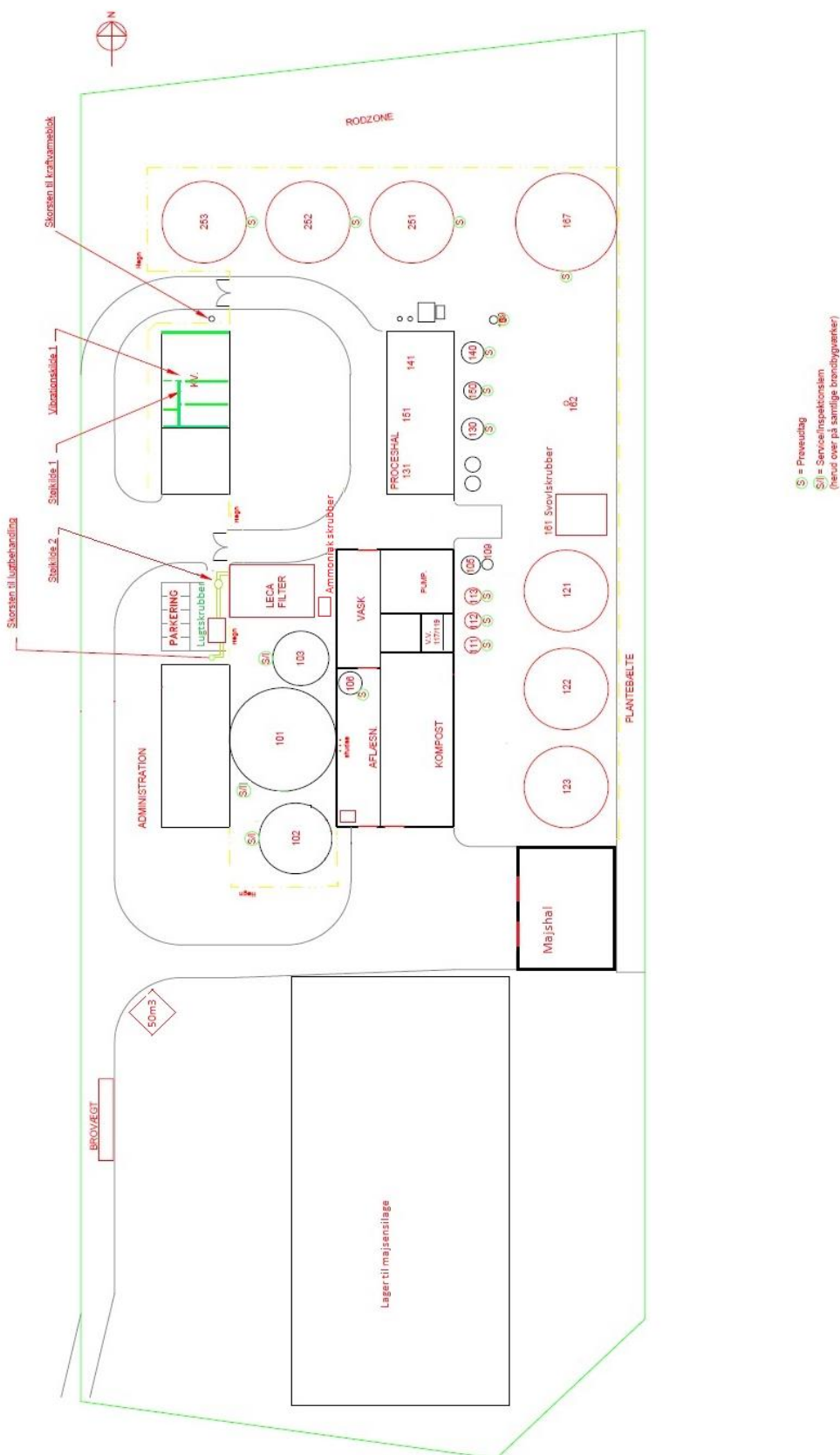
Nævnet opkræver et gebyr på kr. 900/1.800 (2017) for at behandle klagen. Hvis gebyret ikke er indbetalt efter en frist, der fastsættes af nævnet, afvises klagen. Klagen afvises endvidere, hvis klageren ikke er klageberettiget eller hvis klagen ikke er rettidig.

Hvis klageren får helt eller delvist medhold, tilbagebetales gebyret, dog med visse undtagelser, som nærmere fremgår af Bekendtgørelse om gebyr for indbringelse af klager for Miljø- og Fødevareklagenævnet m.v.

Hvis der er væsentlige oplysninger i en sag, som klageren eller eventuelle andre parter ikke kender, vil sekretariatet informere disse for at få deres eventuelle bemærkninger til oplysningerne.

Når en sag er afgjort, sender sekretariatet afgørelsen til klageren og andre, der skal underrettes.

Bilag 3. Oversigtplan som viser virksomhedens grund og biogasanlægget indretning, placering af oplag af råvarer, hjælpestoffer og biprodukter, placeringen af skorstene og andre luftafkast, placeringen af støj- og vibrationskilder og prøveudtag.



Bilag 4. Virksomheden egenkontrolskemaer

Driftsjournal		Bemærkninger
Vilkår 48. Virksomheden skal føre en driftsjournal med angivelse af:		
– Dagligt og årligt modtagne mængder og typer af biomasse, som behandles i biogasanlægget.		
– Dato for og resultat af kontrollen med inspektionsbrønde ved beholdere og tanke samt opsamlingsrender og -beholdere under beholdere og tanke, der er hævet over jordoverfladen, jf. vilkår 39.		
– Dato for og resultat af kontrollen med den faste overdækning på beholdere med biomasse, jf. vilkår 40.		
– Dato for og resultat af kontrollen af lufttrens anlæg med tilhørende ventilationssystemer samt eventuelt foretaget vedligeholdelse heraf, jf. vilkår 43.		
– Dato for og resultat af kontrol af biofiltrets fugtighed, pH, temperatur, jf. vilkår 43.		
– Dato for og resultat af eftersyn af gasfakkel, jf. vilkår 43.		
– Dato for og resultat af inspektioner samt eventuelle foretagne udbedringer af alle tætte arealer og arealer til omlæsning af biomasse og rengøring af køretøjer, jf. vilkår 44.		
– Dato for og resultat af eftersyn og funktionsafprøvning af overfyldningsalarmer samt eventuelle foretagne udbedringer, jf. vilkår 45.		
– Uregelmæssigheder ved driften, herunder episoder med overfyldning eller overskumning af tanke, med dårligt fungerende lufttrens anlæg samt med brug af gasfakkel.		

3.7 Egenkontrol	Bilag	Bemærkninger	
Vilkår 39. Virksomheden skal kontrollere inspektionsbrønde ved beholdere og tanke med biomasse, væskefraktion og produktionsspildevand for vandets farve og lugt samt kontrollere opsamlingsrender og -beholdere under beholdere og tanke, der er hævet over jordoverfladen, for vandets farve og lugt. Kontrollen skal udføres mindst 1 gang månedligt. Konstateres der misfarvning eller lugt fra vand i brøndene, skal tilsynsmyndigheden straks underrettes.	1		1 måned
Vilkår 40. Virksomheden skal mindst 1 gang om måneden tilse, at den faste overdækning på beholdere med biomasse og væskefraktion slutter tæt og er tilstrækkelig vedligeholdt.	2		1 måned
Vilkår 41. Beholdere og tanke til oplagring af biomasse og væskefraktion skal mindst hvert tiende år kontrolleres for styrke og tæthed af en kontrollant, der er autoriseret til at kontrollere beholdere for flydende husdyrgødning, ensilagesaft eller spildevand, jf. bekendtgørelse om kontrol af beholdere for flydende husdyrgødning, ensilagesaft eller spildevand. Resultatet af kontrollen (tilstandsrapporten) skal opbevares på anlægget sammen med dokumentation for eventuelle reparationer, mindst indtil en nyere tilstandsrapport foreligger. Såfremt kontrollen viser, at en beholder eller en tank ikke overholder krav til styrke og tæthed, jf. vilkår 31, eller, at der er behov for et supplerende eftersyn baseret på specialviden, behov for brug af specialværktøj eller for at beholderen tømmes, skal tilstandsrapporten indsendes til tilsynsmyndigheden inden 6 uger efter, at kontrollen er foretaget sammen med virksomhedens oplysninger om, hvad der er foretaget eller planlægges foretaget på baggrund af rapporten. Tilsynsmyndigheden kan på baggrund af tilstandsrapporten fastsætte krav om supplerende eftersyn.	3		10 år
Vilkår 42. Øvrige tanke (reaktortanke, hygiejniseringsstanke mv.) skal inspiceres indvendigt for utætheder i forbindelse med driftsmæssig tømning, dog mindst hvert tiende år. En dateret beskrivelse af inspektionen og konklusionen på denne skal opbevares på anlægget mindst indtil næste inspektion. Endvidere skal disse tanke kontrolleres for styrke og tæthed, mindst hvert tyvende år af et uvildigt sagkyndigt firma. Rapporten fra kontrollen indsendes til tilsynsmyndigheden inden 6 uger efter, at kontrollen er foretaget sammen med virksomhedens oplysninger om, hvad der er foretaget eller planlægges foretaget på baggrund af rapporten. Tilsynsmyndigheden kan på baggrund af rapporten fastsætte krav om supplerende eftersyn.	4		10 år/20 år
Vilkår 43. Virksomheden skal mindst 1 gang om måneden foretage: – eftersyn af luftreanseanlæg med tilhørende ventilationssystemer, og – funktionsafprøvning af gasfakkel. Virksomheden skal løbende og mindst 1 gang ugentlig kontrollere biofiltrets fugtighed og pH, samt temperatur. Utætheder og fejl skal udbedres så hurtigt som muligt, efter at de er konstateret.	5		1 måned
Vilkår 44. Virksomheden skal mindst 1 gang årligt foretage en visuel kontrol af arealer og tætte belægninger til oplagring eller omlastning af biomasse samt til rengøring af materiel til transport af biomasse og udbedreeventuelle skader.	6		1 år

Vilkår 45. Virksomheden skal mindst 1 gang årligt foretage eftersyn og funktionsafprøvning af overfyldningsalarmer på modtagetanke efter leverandørens anvisning.	7		1 år
Vilkår 46. Senest 6 måneder for datoen for afgørelse om revurdering skal der ved præstationskontrol foretages 3 enkeltmålinger i hvert afkast af lugtemissionen med henblik på at dokumentere, at de dimensionsgivende emissioner, der har ligget til grund for beregningen af afkasthøjderne i vilkår 24, er overholdt. Målingerne skal foretages under repræsentative driftsforhold (maksimal normal drift), herunder ved pumpning og omrøring. Alle målinger skal udføres af et firma/laboratorium, der er akkrediteret hertil af Den Danske Akkrediterings- og Metrologifond eller af et tilsvarende akkrediteringsorgan, der er medunderskriver af EA's multilaterale aftale om gensidig anerkendelse. Rapport over målingerne skal indsendes til tilsynsmyndigheden senest 2 måneder efter, at disse er foretaget. Herefter kan tilsynsmyndigheden kræve, at der foretages yderligere præstationskontrol, dog normalt højst hvert 2. år. Prøvetagning og analyse skal ske efter metodeblad nr. MEL-13 (Miljøstyrelsens anbefalede metode, der findes på hjemmesiden for Miljøstyrelsens Referencelaboratorium for måling af emissioner til luften: www.ref-lab.dk) eller efter internationale standarder af mindst samme analysepræcision og usikkerhedsniveau.	8		om 6 måneder
Vilkår 47. Årsrapport. Virksomheden skal en gang årligt, og senest tre måneder efter afslutning af virksomhedens regnskabsår, indsende en redegørelse til tilsynsmyndigheden, der beskriver resultaterne af det foregående års egenkontrol.	9		1 år

Bilag 1. Vilkår 39.

Virksomheden skal kontrollere inspektionsbrønde ved beholdere og tanke med biomasse, væskefraktion og produktionsspildevand for vandets farve og lugt samt kontrollere opsamlingsrender og - beholdere under beholdere og tanke, der er hævet over jordoverfladen, for vandets farve og lugt. Kontrollen skal udføres mindst 1 gang månedligt. Konstateres der misfarvning eller lugt fra vand i brøndene, skal tilsynsmyndigheden straks underrettes.	Inspektionsbrønd ved gasrenser	Inspektionsbrønd ved tank 103	Inspektionsbrønd ved rodzoneanlæg	Inspektionsbrønd ved dekanter
Januar				
Februar				
Marts				
April				
Maj				
Juni				
Juli				
August				
September				
Oktober				
November				
December				

Bilag 2. Vilkår 40.

Virksomheden skal mindst 1 gang om måneden tilse, at den faste overdækning på beholdere med biomasse og væskefraktion slutter tæt og er tilstrækkelig vedligeholdt.	Tank 101	Tank 102	Tank 103	Tank 251	Tank 252	Tank 253	Luftfilter
Januar							
Februar							
Marts							
April							
Maj							
Juni							
Juli							
August							
September							
Oktober							
November							
December							

Bilag 3. Vilkår 41.

<p>Beholdere og tanke til oplagring af biomasse og væskefraktion skal mindst hvert tiende år kontrolleres for styrke og tæthed af en kontrollant, der er autoriseret til at kontrollere beholdere for flydende husdyrgødning, ensilagesaft eller spildevand, jf. bekendtgørelse om kontrol af beholdere for flydende husdyrgødning, ensilagesaft eller spildevand. Resultatet af kontrollen (tilstandsrapporten) skal opbevares på anlægget sammen med dokumentation for eventuelle reparationer, mindst indtil en nyere tilstandsrapport foreligger. Såfremt kontrollen viser, at en beholder eller en tank ikke overholder krav til styrke og tæthed, jf. vilkår 31, eller, at der er behov for et supplerende eftersyn baseret på specialviden, behov for brug af specialværktøj eller for at beholderen tømmes, skal tilstandsrapporten indsendes til tilsynsmyndigheden inden 6 uger efter, at kontrollen er foretaget sammen med virksomhedens oplysninger om, hvad der er foretaget eller planlægges foretaget på baggrund af rapporten. Tilsynsmyndigheden kan på baggrund af tilstandsrapporten fastsætte krav om supplerende eftersyn.</p>	<p>Bemærkning</p>
Tank 101	
Tank 102	
Tank 103	
Tank 251	
Tank 252	
Tank 253	

Bilag 4. Vilkår 42.

Øvrige tanke (reaktortanke, hygiejniseringsstanke mv.) skal inspiceres indvendigt for utætheder i forbindelse med driftsmæssig tømning, dog mindst hvert tiende år. En dateret beskrivelse af inspektionen og konklusionen på denne skal opbevares på anlægget mindst indtil næste inspektion.	10 år	Endvidere skal disse tanke kontrolleres for styrke og tæthed, mindst hvert tyvende år af et uvildigt sagkyndigt firma. Rapporten fra kontrollen indsendes til tilsynsmyndigheden inden 6 uger efter, at kontrollen er foretaget sammen med virksomhedens oplysninger om, hvad der er foretaget eller planlægges foretaget på baggrund af rapporten. Tilsynsmyndigheden kan på baggrund af rapporten fastsætte krav om supplerende eftersyn.	20 år
Tank 121			
Tank 122			
Tank 123			
Tank 106			

Bilag 5. Vilkår 43.

Virksomheden skal mindst 1 gang om måneden foretage: – eftersyn af luftreanseanlæg med tilhørende ventilationssystemer, og – funktionsafprøvning af gasfakkel. Virksomheden skal løbende og mindst 1 gang ugentlig kontrollere biofiltrets fugtighed og pH, samt temperatur. Utætheder og fejl skal udbedres så hurtigt som muligt, efter at de er konstateret.			1 måned

Bilag 6. Vilkår 44.

Virksomheden skal mindst 1 gang årligt foretage en visuel kontrol af arealer og tætte belægninger til oplagring eller omlastning af biomasse samt til rengøring af materiel til transport af biomasse og udbedreeventuelle skader.			1 år

Bilag 7. Vilkår 45.

Virksomheden skal mindst 1 gang årligt foretage eftersyn og funktionsafprøvning af overfyldningsalarmer på modtagetanke efter leverandørens anvisning.			1 år

Bilag 8. Vilkår 46.

Senest 6 måneder efter et nyt biogasanlæg er taget i brug / senest 6 måneder fra datoen for afgørelse om revurdering skal der ved præstationskontrol foretages 3 enkeltmålinger i hvert afkast af lugtemissionen med henblik på at dokumentere, at de dimensionsgivende emissioner, der har ligget til grund for beregningen af afkasthøjderne i vilkår 22, er overholdt. Målingerne skal foretages under repræsentative driftsforhold (maksimal normal drift), herunder ved pumpning og omrøring. Alle målinger skal udføres af et firma/laboratorium, der er akkrediteret hertil af Den Danske Akkrediterings- og Metrologifond eller af et tilsvarende akkrediteringsorgan, der er medunderskriver af EA's multilaterale aftale om gensidig anerkendelse. Rapport over målingerne skal indsendes til tilsynsmyndigheden senest 2 måneder efter, at disse er foretaget. Herefter kan tilsynsmyndigheden kræve, at der foretages yderligere præstationskontrol, dog normalt højst hvert 2. år. Prøvetagning og analyse skal ske efter metodeblad nr. MEL-13 (Miljøstyrelsens anbefalede metode, der findes på hjemmesiden for Miljøstyrelsens Referencelaboratorium for måling af emissioner til luften: www.ref-lab.dk) eller efter internationale standarder af mindst samme analysepræcision og usikkerhedsniveau.			om 6 måneder

Bilag 9. Vilkår 47.

Årsrapport Virksomheden skal en gang årligt, og senest tre måneder efter afslutning af virksomhedens regnskabsår, indsende en redegørelse til tilsynsmyndigheden, der beskriver resultaterne af det foregående års egenkontrol.			1 år

