



- Tillæg nr. 3 til
§12-miljøgodkendelse
for St. Muregaard
Bedegadevej 44
3782 Klemensker

Kolofon: Bornholms Regionskommune; 6. november 2020
Udarbejdet af: Center for Natur, Miljø og Fritid
Journalnummer: 09.17.18P19-0059
Sagsbehandler: Katrine Høst
Kortbilag: Geodatastyrelsen

TILLÆG NR. 3 TIL § 12-MILJØGODKENDELSE

til

St. Muregård

Bedegadevej 44, 3782 Klemensker



Gyldighed:

Denne miljøgodkendelse meddeles efter § 12, stk. 3 i lovbekendtgørelse nr. 442 af 13. maj 2016 med senere ændringer.

Miljøgodkendelsen gælder fra annonceringsdatoen den 6. november 2020.

DATABLAD

Titel:	Tillæg nr. 3 til § 12-miljøgodkendelse til St. Muregård
Godkendelsen omfatter:	Produktion bestående af 1.450 årssøer, 55.600 smågrise (7,0-31 kg) og 10.625 slagtesvin (1.100 stk. á 31-110 kg og 525 stk. á 31-90 kg), svarende til 870,40 dyreenheder (DE)
Dato for godkendelse:	6. november 2020
Godkendt ejendom:	St. Muregård
Adresse:	Bedegadevej 44, 3782 Klemensker
Matrikelnummer og ejerlav:	11a Klemensker m.fl.
Ejendomsnummer:	4000062897
CHR-nummer:	93533
CVR-/P-nummer:	25929403/1008317050
Bedriftens navn:	B. Kofoed Landbrugsservice, v. Brian Kofoed
Ansøger (kontaktperson) og bedriftsejer:	Brian Kofoed, Bedegadevej 44, 3782 Klemensker
Kontaktoplysninger:	5694 9192 / 4019 9162; bk@st-muregaard.dk
Konsulent:	Hanne Hoffmann Østergaard, Gråkjær A/S, Fabersvej 15, 7500 Holstebro
Tilsynsmyndighed:	Bornholms Regionskommune, Center for Natur, Miljø og Fritid, Skovløggen 4, 3770 Allinge
Kontakt tilsynsmyndighed:	Tlf.: 5692 0000; e-mail: nmf@brk.dk ; Hjemmeside: www.brk.dk

INDHOLDSFORTEGNELSE

Datablad	3
Indholdsfortegnelse	4
1 Samlet vurdering og resumé	6
1.1 Ansøgning om miljøgodkendelse	6
1.2 Forhold til eksisterende miljøgodkendelse	6
1.3 Afgørelse og ikke-teknisk resumé	7
1.4 Offentlighed	11
1.5 Klagevejledning	11
2 Generelle forhold	13
2.1 Beskrivelse af husdyrbruget.....	13
2.2 Meddelelsespligt – ejerforhold og anlæg	13
2.3 Gyldighed	13
2.4 Retsbeskyttelse	14
2.5 Revurdering af miljøgodkendelsen.....	14
3 Vilkår for tillæg nr. 3 til § 12-miljøgodkendelsen	15
3.1 Vilkår vedr. produktionens omfang og fleksibilitet.....	15
3.2 Vilkår vedr. gulvtype	15
3.3 Vilkår vedr. foderkorrektion (søer).....	15
3.4 Vilkår vedr. foderkorrektion (slagtesvin).....	17
3.5 Vilkår vedr. gyllekøling	18
3.6 Vilkår vedr. lys	19
3.7 Vilkår vedr. uheld og risici	19
3.8 Vilkår vedr. miljøledelse	19
3.9 Vilkår vedr. ophør	19
4.1 Husdyrbrugets bygninger og faste afstandskrav.....	20
4.2 Bygge- og beskyttelseslinjer og placering i landskabet	22
5 Produktionsapparatet og driften	26
5.1 Husdyrholdet	26
5.2 Staldindretning, ventilation, rengøring.....	26
5.3 Produktion og håndtering af husdyrgødning	29
5.4 Udbringning af husdyrgødning	31
6 Produktionens ressourceforbrug	33
6.1 Foder og foderopbevaring	33
6.2 Vand	33
6.3 Energi	34
6.4 Diverse hjælpepestoffer	35

7	Emissioner, gener og reststoffer fra anlægget	37
7.1	Ammoniak	37
7.2	Lugt.....	38
7.3	Støj og rystelser	39
7.4	Støv	40
7.5	Lys	40
7.6	Fluer og skadedyr.....	41
7.7	Transport.....	41
7.8	Spildevand og tagvand.....	43
7.9	Affald	43
8	Produktionens miljøpåvirkning.....	45
8.1	Ammoniakdeposition-påvirkning af natur og bilag IV-arter	45
9	Risici – driftsforstyrrelser eller uheld.....	54
10	Management, egenkontrol og dokumentation.....	55
12	Alternative løsninger og 0-alternativet.....	63
12.1	Alternative løsninger.....	63
12.2	0-alternativ.....	63
13	Husdyrbrugets ophør	64
14	Samlet vurdering	65
15	Bilag	66
	Bilagsoversigt:	66
	Bilag 1. Anlægstegning	67
	Bilag 2. Modtagne høringsvar i 1. og 2. offentlighedsfase	68

1 SAMLET VURDERING OG RESUMÉ

I dette kapitel beskrives den ansøgte produktion og forholdet til tidligere meddelte godkendelser eller tilladelser på ejendommen. Miljøgodkendelsens indhold er samlet i et kort resumé. Desuden beskrives grundlaget for afgørelsen, hvordan offentligheden har haft indflydelse på projektet og kommunens vurderinger samt en række juridiske forhold ved miljøgodkendelsen. Til sidst beskrives mulighederne for at klage over afgørelsen.

1.1 ANSØGNING OM MILJØGODKENDELSE

Brian Kofoed, Bedegadevej 44, Klemensker, 3782 Klemensker har ansøgt om miljøgodkendelse til udvidelse af svineproduktionen på ejendommen St. Muregård, Bedegadevej 44, Klemensker, 3782 Klemensker, matr. nr. 11a Klemensker m.fl.

Svineproduktionen på St. Muregård ønskes udvidet fra den nuværende lovlige produktion på 1.150 årssøer, 40.250 producerede smågrise (7-30 kg) og 640 polte/slagtesvin (75-106 kg), svarende til 448,07 dyreenheder (DE) beregnet efter de gældende omregningsfaktorer på tidspunktet for ansøgning, til 1.450 årssøer, 55.600 producerede smågrise (7-31 kg) og 10.625 polte/slagtesvin (1.100 stk. á 31-110 kg og 525 stk. á 31-90 kg)), svarende til 870,40 DE.

I forbindelse med udvidelsen ønskes opført en ny slagtesvinestald på ca. 2.736 m² øst for gyllebeholderne og nord for den nyeste del af staldanlægget. Desuden ønskes den eksisterende klimastald og den eksisterende drægtighedsstald forlænget med henholdsvis 32 m og 30 m mod øst. Herudover ændres gulvtypen i den eksisterende fare-/sygestald til delvis spaltegulv i stedet for dybstrøelse.

Der forekommer ingen biaktiviteter på ejendommen, som kræver særskilt godkendelse.

Bornholms Regionskommune har modtaget ansøgningen om miljøgodkendelse gennem Miljøstyrelsens elektroniske ansøgningsystem (www.husdyrgodkendelse.dk) første gang den 25. april 2017 (ansøgnings-skema nr. 97494).

1.2 FORHOLD TIL EKSISTERENDE MILJØGODKENDELSE

Bornholms Regionskommune meddelte 8. december 2007 miljøgodkendelse til en produktion på 1430 søer, 27.000 smågrise (7-30 kg) og 720 polte (60-100 kg) eller 395 slagtesvin (30-107 kg), i alt 499,13 DE efter de dengang gældende omregningsfaktorer. Med godkendelsen fulgte 8 års retsbeskyttelse og fastsættelse af tidspunktet for første regelmæssige revurdering 8 år efter godkendelsesdatoen. Revurderingen er endnu ikke foretaget.

§ 12-miljøgodkendelsen er imidlertid ikke blevet fuldt udnyttet. Ansøger søgte i juni 2014 om et tillæg til den eksisterende miljøgodkendelse. Ved den anledning blev nudriften på baggrund af produktionsstatistik fastsat til 1.135 årssøer, 27.000 smågrise (7-30 kg) og 640 polte (75-106 kg), svarende til i alt 385,59 DE med daværende dyreenhedsberegning. § 12-miljøgodkendelsen blev samtidig nedskrevet til det samme.

Bornholms Regionskommune meddelte 5. juni 2015 tillæg nr. 1 til § 12-miljøgodkendelsen. Tillægget gav mulighed for en produktion på 1.150 årssøer, 640 polte (75-106 kg) og 40.250 smågrise (7-30 kg) svarende til 448,07 (DE) med daværende dyreenhedsberegning.

Bornholms Regionskommune meddelte 26. september 2016 tillæg nr. 2 til § 12-miljøgodkendelsen. Tillægget gav mulighed for at lave en bygningsmæssig udvidelse men indebar ingen udvidelse af dyreholdet. På St. Muregård er den nuværende lovlige produktion på 1.150 søer, 40.250 producerede smågrise (7-30 kg) og 640 polte/slagtesvin (75-106 kg), svarende til 448,07 DE efter de nugældende omregningsfaktorer¹ som er de samme som gjaldt på godkendelsestidspunktet.

¹ Bekendtgørelse nr. 1324 af 15. november 2016 om erhvervmæssigt dyrehold, husdyrgødning, ensilage m.v.

Ved seneste miljøtilsyn på St. Muregård den 10. oktober 2017 blev besætningen opgjort til 1.150 søer, 37.945 smågrise og 620 polte svarende til 445,34 DE. Det blev noteret, at ejendommen fremstod ryddelig, og at alle miljøforhold var i orden. Tilsynet gav ikke anledning til anmærkninger ift. produktionsomfanget.

Med nærværende ansøgning om tillægsgodkendelse ønskes besætningen udvidet til 1.450 årssøer, 55.600 producerede smågrise (7-31 kg) og 10.625 polte/slagtesvin (1.100 stk. á 31-110 kg og 525 stk. á 31-90 kg), svarende til 870,40 DE. Der er godkendelsespligt efter husdyrgodkendelseslovens § 12, stk. 3.

Bornholms Regionskommune har vurderet de miljømæssige konsekvenser ved de nu ansøgte ændringer i husdyrproduktionen på St. Muregård i forhold til den eksisterende miljøgodkendelse fra november 2007 inkl. tillæg nr. 1 og 2 og i forhold til den lovlige produktion 8 år før ansøgningstidspunktet. Sidstnævnte skyldes, at det i husdyrgodkendelseslovens § 26, stk. 2 er præciseret, at miljøvurderingen skal foretages på baggrund af alle ændringer og udvidelser over en 8-årig periode.

1.3 AFGØRELSE OG IKKE-TEKNISK RESUMÉ

Bornholms Regionskommune, Center for Regional Udvikling, IT og Sekretariat har vurderet, at der kan meddeles godkendelse af den ansøgte udvidelse af svinebesætningen på St. Muregård i henhold til de gældende regler². Da svineproduktionen på St. Muregård allerede er godkendt efter husdyrgodkendelseslovens § 12 med efterfølgende 2 tillæg, meddeles godkendelsen som tillæg nr. 3 til miljøgodkendelsen af 8. december 2007 i henhold til § 12, stk. 3.

Miljøgodkendelsen er baseret på oplysningerne i ansøgningen i husdyrgodkendelse.dk (skema nr. 97494 version 9) med tilhørende fiktive skemaer, bilag og øvrigt materiale indsendt af ansøgers konsulent samt efterfølgende beregninger.

Kommunen vurderer, at husdyrbruget har truffet de nødvendige foranstaltninger til at forebygge og begrænse forureningen fra husdyrbrugets anlæg og arealer. Endvidere vurderer kommunen, at husdyrbruget efter udvidelsen kan drives uden væsentlige påvirkninger på miljøet, hvis de gældende regler på området og vilkårene i denne miljøgodkendelse overholdes.

Tillægget til § 12-miljøgodkendelsen meddeles under forudsætning af, at de gældende regler på området og miljøgodkendelsens vilkår overholdes. Husk, at vilkårene stillet i § 12-miljøgodkendelsen til St. Muregård inkl. tillæg nr. 1 og 2 fortsat er gældende, med mindre det i dette tillæg nr. 3 til miljøgodkendelse til St. Muregård fremgår, at de ændres eller ophæves.

I nedenstående oversigt (

Figur 1) er gengivet indholdet i de mest centrale vilkår, der har særlig betydning for indretningen af produktionen og den daglige drift på St. Muregård. Den fulde ordlyd af alle stillede vilkår til produktionen kan ses i Kapitel 3.

² Lovbekendtgørelse nr. 442 af 13. maj 2016 om miljøgodkendelse m.v. af husdyrbrug (husdyrgodkendelsesloven) med senere ændringer, tilhørende bekendtgørelse nr. 916 af 23. juni 2017 om tilladelse og godkendelse m.v. af husdyrbrug (husdyrgodkendelsesbekendtgørelsen) og bekendtgørelse nr. 374 af 19. april 2017 om erhvervsmæssigt dyrehold, husdyrgødning, ensilage m.v. (husdyrgødningsbekendtgørelsen).

Figur 1. Resumé af de mest centrale vilkår til produktionen på St. Muregård

Produktionsomfang:

3.1.1 Svinebruget må drives med en produktion på maksimalt 1.450 årssøer, 55.600 smågrise (7-31 kg) og 10.625 slagtesvin/polte (10.100 i vægtklasse 31-110 kg og 525 i vægtklasse 31-90 kg) svarende til 870,40 DE.

Gulvtype:

3.2.1 Udvidelsen af drægtighedsstalden skal indrettes med delvist fast gulv

3.2.1 Udvidelsen af smågrisestalden skal indrettes med delvist fast gulv

3.2.1 Den nye slagtesvinestald skal indrettes med delvist fast gulv med 25-49 % fast gulv

3.2.1 I den eksisterende fare/sygestald (H1+H2) skal gulvtypen ændres til delvist fast gulv

Foderkorrektio n søer:

3.3.1 Den totale mængde kvælstof ab dyr pr. år for søer (beregnet som kg N ab dyr pr. årssø x antallet af årssøer) skal være mindre end eller lig med 32.869 kg N.

3.3.2 Den totale mængde fosfor ab dyr pr. år for søer (beregnet som kg P ab dyr pr. årssø x antallet årssøer) skal være mindre end 7.066 kg P.

Foderkorrektio n slagtesvin:

3.4.1 Den totale mængde kvælstof ab dyr pr. år for slagtesvin (beregnet som kg N ab dyr pr. slagtesvin x det årlige antal producerede slagtesvin) skal være mindre end eller lig med 28.833 kg N.

3.4.2 Den totale mængde fosfor ab dyr pr. år for slagtesvin (beregnet som kg P ab dyr pr. slagtesvin x det årlige antal producerede slagtesvin) skal være mindre end eller lig med 6.398 kg P.

Gyllekøling:

3.5.1 Gyllekanalerne i staldafsnit M5 og M2 - i alt 1.614 m² - skal forsynes med køleslanger, der forbindes med en varmepumpe.

3.5.2 Varmepumpen i staldafsnit M5 og M2 skal levere en årlig køleydelse på mindst 15,2 W/m².

3.5.5 Gyllekanalerne i staldafsnittene 'Udvidelse drægtighed' og 'Ny slagtesvinestald' skal forsynes med køleslanger, der forbindes med en varmepumpe.

3.5.6 Varmepumpen i staldafsnittene 'Udvidelse drægtighed' og 'Ny slagtesvinestald' skal levere en årlig køleydelse på mindst 13,9 W/m².

Vær opmærksom på, at etablering af de nye anlæg ikke må igangsættes, før der er givet en byggetilladelse og eventuelt andre nødvendige tilladelser fra Bornholms Regionskommune.

Miljøgodkendelsen indeholder en miljøteknisk redegørelse samt kommunens bemærkninger til og vurdering af udvidelsen og dens påvirkninger af omgivelserne, naturen og naboer. Derudover er der redegjort for ejendommens anvendelse af den bedste tilgængelige teknik (BAT – Best Available Techniques).

Nedenstående følger et kort resumé af de emner, som godkendelsen omhandler:

Svineproduktionens størrelse

Der er i dag tilladelse til en produktion på ejendommen på 1.150 årssøer, 640 polte (75-106 kg) og 40.250 smågrise (7-30 kg) svarende til 448,07 DE. Ansøger ønsker nu at udvide produktionen af søer og smågrise samt at etablere en produktion af slagtesvin på ejendommen. Produktionen ønskes således udvidet til 1.450 årssøer, 55.600 smågrise (7-31 kg) og 10.625 slagtesvin/polte (1.100 stk. á 31-110 kg og 525 stk. á 31-90 kg) svarende til 870,40 DE.

Opbevaring af husdyrgødning

Gylle opbevares i de eksisterende gyllebeholdere på ejendommen. Herudover etableres en ny gyllebeholder på en anden af ansøgers ejendomme, eller der afsættes gylle til biogasanlæg. Der sker derfor ingen ændringer i opbevaringskapaciteten på ejendommen.

Bygningsanlæggets placering i omgivelserne

St. Muregaard er placeret i landzone lokaliseret ca. 4,3 km nord for Klemensker og ca. 2,4 km syd for Olsker. Området, hvor St. Muregaard ligger, er udpeget til særligt værdifuldt landbrugsområde i kommuneplanen.

I forbindelse med udvidelsen sker der følgende byggeri:

- Den eksisterende smågrisestald forlænges mod øst med ca. 32 meter
- Den eksisterende drægtighedsstald forlænges mod øst med ca. 30 meter
- Der bygges en slagtesvinestald nord for de eksisterende stalde på ca. 36*76 meter
- Der opføres en ny gastæt silo beliggende i tilknytning de to eksisterende siloer

Det er vurderet, at de nye bygninger overholder alle gældende afstandskrav.

Det vurderes, at de nye bygninger opføres i tilknytning til de eksisterende på St. Muregaard, så ejendommen fremtræder som en samlet enhed i landskabet, og at udvidelsen og de deraf følgende ændringer i området ikke vil ændre væsentligt på oplevelsen af landskabet.

Lugt

Lugtemissionen stiger som følge af, at der bliver flere dyr på ejendommen. Lugtemissionen giver anledning til en beregning af geneafstande til enkeltbeboelser, samlet bebyggelse samt byzone og sommerhusområder. Beregningerne viser, at produktionen overholder alle beregnede lugtgeneafstande i forhold til omkringboende. Nærmeste enkeltbolig uden landbrugspligt er Bedegadevej 43 beliggende sydvest for St. Muregaard ca. 370 m fra nærmeste staldanlæg.

Transporter til og fra ejendommen

Der vil forekomme en øget transport til og fra St. Muregaard som følge af udvidelsen. Det drejer sig hovedsagelig om kørsel med dyr og gylle. Der er fra St. Muregaard udkørsel til Bedegadevej.

Det vurderes, at de nærmeste naboer vil registrere det øgede antal transportere, når det er sæson for flytning og udbringning af gylle, men at udvidelsen ikke vil give anledning til støjgener for omkringboende, som er ud over det, som beboere af boliger i landzonen må acceptere som forbundet med at være nabo til et landbrug. Der er ikke bymæssig eller anden tæt bebyggelse i nærheden af ejendommen.

Andre miljøpåvirkninger

Den ansøgte produktion overholder alle gældende regler og normer for opbevaring af husdyrgødning, håndtering af spildevand og affald, regulering af skadedyr og belastning af omgivelserne med støj, støv, lys m.v. Det betyder, at projektets virkninger på miljøet, hvad angår disse faktorer, må betragtes som ikke væsentlige.

Ammoniakemission og beskyttet natur

Det generelle ammoniakreduktionskrav om reduktion på 30 % i forhold til referencestaldsystemet er overholdt.

Der er foretaget beregninger af ammoniakdeposition til omkringliggende naturarealer.

Der er ikke Natura 2000-områder, heder eller større overdrev i nærheden af ejendommen. Nærmeste Natura 2000-område er Natura 2000-område nr. 159 (Spællinge Ådal, Døndal og Helligdomsklipperne), som er beliggende mere end 4 km fra St. Muregaard. Totaldepositionen fra anlægget på St. Muregaard til området er i husdyrgodkendelse.dk beregnet til 0,1 kg N/ha/år, og kravet til maksimal totaldeposition til kategori 1-natur er dermed overholdt. Bornholms Regionskommune vurderer på denne baggrund, at det ansøgte projekt ikke vil påvirke arter og naturtyper, der er en del af udpegningsgrundlaget for Natura 2000-området.

Nærmeste større overdrev eller hede er et overdrev beliggende ca. 1.150 m nord for St. Muregaard. Totaldepositionen fra anlægget til arealet er i husdyrgodkendelse.dk beregnet til 0,2 kg N/ha/år, og merdepositionen er beregnet til 0,1 kg N/ha/år. Kravet til maksimal totaldeposition til kategori 2-natur er 1 kg N/ha/år og er dermed overholdt, og der vurderes ikke at ske en væsentlig påvirkning af overdrevet.

Der er endvidere foretaget beregninger af ammoniakdeposition til en mose og potentielt ammoniakfølsomme skove omkring St. Muregaard. Nærmeste mose er beliggende ca. 450 sydøst for St. Muregaard. Totaldepositionen til denne er i husdyrgodkendelse.dk beregnet til maksimalt 1,0 kg N/ha/år, hvoraf merdepositionen udgør 0,5 kg N/ha/år. Da merdepositionen ikke overstiger 1 kg N/ha/år, vurderes påvirkningen ikke som værende væsentlig.

Flere skovområder omkring St. Muregaard er udpeget som potentielt ammoniakfølsomme skove. Der er beregnet ammoniakdeposition til fem skove. Merdepositionen overstiger for fire af disse skove 1 kg N/ha/år, hvorfor kommunen skal foretage en vurdering om, om der er tale om særlige tilfælde, hvor der skal stilles krav om maksimal deposition til skovene.

Bornholms Regionskommune har vurderet ammoniakpåvirkningen på skovene sammenholdt med skovenes naturværdi og har ikke fundet, at der sker en væsentlig påvirkning af særlige lokale eller regionale naturbeskyttelsesinteresser og har derfor ikke stillet krav om maksimal ammoniakdeposition til skovene.

Påvirkning af arter med særligt strenge beskyttelseskrav - bilag IV-arter

Bornholms Regionskommune har fra egne data samt fra naturdata på Danmarks Miljøportal samt Naturbasen ikke kendskab til, at der er registreret bilag IV-arter (strengt beskyttede arter) i området omkring St. Muregaard.

Arter omfattet af bilag IV såsom padder, markfirben og flagermus kan dog have levested, fødesøgningsområde eller sporadisk opholdssted i nærheden af anlægget.

Der er beregnet ammoniakdeposition til de potentielle levesteder for bilag IV-arter beliggende nærmere end 300 m fra St. Muregaard. Inden for 300 m fra produktionsanlægget på St. Muregaard ligger to søer. Ingen af disse påvirkes med en merdeposition på mere end 1 kg N/ha/år. Bidrag på under 1 kg N/ha/år i merdeposition vurderes generelt ikke at kunne medføre en væsentlig påvirkning af lokaliteten.

På ovenstående baggrund vurderer Bornholms Regionskommune samlet set, at bilag IV-arter og deres yngle- og rasteområder ikke trues af den ansøgte udvidelse.

Anvendelse af bedste tilgængelige teknik (BAT)

Der er foretaget en vurdering af BAT anvendt inden for følgende kategorier: Staldindretning og -teknologi, gødningsopbevaring, fodring, vand- og energibesparende foranstaltninger samt management.

Den vejledende BAT-emissionsgrænseværdi for ammoniak for den ansøgte produktion er beregnet i husdyrgodkendelse.dk. Det beregnede vejledende BAT-ammoniakemissionsniveau bliver overholdt, idet der samlet udledes 8.659,85 kg N/år, hvilket er lavere end det vejledende BAT-emissionsniveau, som er 8.977,88 kg N/år. Ammoniakfordampningen er reduceret ved en kombination af gulvtype, foderkorrektioner, gyllekøling og en eksisterende overdækning af gylletank på St. Muregaard.

Kravet om anvendelse af bedste tilgængelige teknik (BAT) vurderes at være opfyldt også inden for alle øvrige dele af produktionen.

Alternative løsninger

Bornholms Regionskommune vurderer, at placeringen af de nye stalde tilgodeser ansøgers ønske om en tæt logistisk sammenhæng mellem dyrenes vækstfaser. Da staldkomplekset desuden vil udgøre et samlet hele,

hvor bygningerne spredes så lidt som muligt og ikke vurderes at være til gene for omgivelserne, vil kommunen ikke foreslå andre alternativer.

Samlet vurdering

Bornholms Regionskommune vurderer, at indretning og drift af husdyrbruget og håndtering af husdyrgødningen sker i overensstemmelse med gældende regler og ved anvendelse af den bedste tilgængelige teknik. Det vurderes, at driften kan foregå uden væsentlig påvirkning af miljøet som dette er defineret i husdyrgodkendelsesloven, herunder at projektet ikke skader bevaringsstatus for Natura 2000-områder eller levesteder for arter optaget på habitatdirektivets bilag IV.

1.4 OFFENTLIGHED

Bornholms Regionskommune offentliggjorde den 13. marts 2018, at kommunen havde modtaget en ansøgning om tillægsmiljøgodkendelse til St. Muregård. Fristen for at komme med idéer, forslag og bemærkninger til projektet var 2 uger fra annonceringsdatoen. Der indkom ingen bemærkninger til ansøgningen.

Udkast til miljøgodkendelse blev den 15. juli 2020 sendt i høring ved, at udkastet blev lagt offentligt tilgængeligt på Bornholms Regionskommunes hjemmeside og ved udsendelse af brev med information herom til følgende:

- ansøger selv,
- ejere og beboere af nabomatrikler til ejendommen, hvor produktionen er placeret,
- ejere og beboere inden for konsekvenszonen på 1224,14 m (udvidet til 1450 m for at tage højde for usikkerhed om midtpunkt) samt
- en række organisationer, der har anmodet herom.

Der var en frist på 7 uger til og med den 2. september 2020 til at fremsende bemærkninger til forslaget. Der indkom tre skriftlige høringssvar, som kan ses i bilag 2.

De indkomne bemærkninger gav ikke anledning til justeringer af projektet.

1.5 KLAGEVEJLEDNING

Bornholms Regionskommunes afgørelse kan påklages til Miljø- og Fødevarerklagenævnet af afgørelsens adressat og enhver, der har en individuel, væsentlig interesse i sagens udfald. Endvidere kan en række myndigheder og råd samt lokale og landsdækkende foreninger og organisationer klage over visse afgørelser.

Klagefristen udløber den 4. december 2020, dvs. 4 uger fra den 6. november 2020, hvor afgørelsen er annonceret på regionskommunens hjemmeside.

Hvis du ønsker at klage over afgørelsen, skal du sende klagen via klageportalen for Nævnenes Hus, inden klagefristen udløber. Yderligere klagevejledning og links til klageportalen findes på hjemmesiden for Nævnenes Hus <https://naevneneshus.dk/start-din-klage/miljoe-og-foedevareklagenaevnet>. Disse links fører dig til klageportalen, som du logger på med NemID. Du kan også tilgå klageportalen fra www.borger.dk eller www.virk.dk. Klagen skrives direkte i klageportalen, og det er muligt at vedhæfte dokumenter til klagen. Klagen sendes gennem klageportalen til Bornholms Regionskommune, som videresender den til Miljø- og Fødevarerklagenævnet med den påklagede afgørelse og det materiale, der er indgået i sagens bedømmelse. Du får besked om videresendelsen.

En klage er indgivet, når den er tilgængelig for Bornholms Regionskommune via klageportalen. Miljø- og Fødevarerklagenævnet skal som udgangspunkt afvise en klage, der kommer uden om klageportalen, med mindre du er blevet fritaget for brug af klageportalen. Hvis du ønsker at blive fritaget for at bruge klageportalen, skal du sende en begrundet anmodning til Bornholms Regionskommune. Kommunen videresender din anmodning til Miljø- og Fødevarerklagenævnet, som afgør, om du kan fritages.

Det er en betingelse for Miljø- og Fødevareklagenævnets behandling af en klage, at den klageberettigede indbetaler et gebyr på 900 kr. (private) og 1.800 kr. (virksomheder og organisationer) til Miljø- og Fødevareklagenævnet. Betaling af klagegebyr sker online i forbindelse med indgivelse af klagen via klageportalen. Hvis gebyret ikke indbetales inden udløbet af klagefristen, afvises klagen.

Klagegebyret tilbagebetales, hvis:

- Klagesagen fører til, at den påklagede afgørelse ændres eller ophæves
- Klager får helt eller delvist medhold i klagen
- Klagen bliver afvist, fordi klagefristen er overskredet
- Klager ikke er klageberettiget
- Klagen ikke er omfattet af Miljø- og Fødevareklagenævnets kompetence

En eventuel retssag til prøvelse af afgørelsen skal anlægges inden 6 måneder efter, at afgørelsen er meddelt den pågældende. Er afgørelsen offentligt bekendtgjort, regnes fristen dog altid fra bekendtgørelsen.

2 GENERELLE FORHOLD

I dette kapitel beskrives den planlagte indretning af husdyrbruget samt en række juridiske forhold ved miljøgodkendelsen såsom underretning af tilsynsmyndigheden, godkendelsens gyldighed og retsbeskyttelse.

2.1 BESKRIVELSE AF HUSDYRBRUGET

Tillægget til miljøgodkendelsen omfatter landbrugsmæssige aktiviteter på ejendommen St. Muregaard, Bedegadevej 44, 3782 Klemensker, matr. nr. 11a Klemensker m. fl.

St. Muregaard ejes og drives af Brian Kofoed. Ejendommen drives på nuværende tidspunkt som en konventionel svineproduktion med so- og smågrisehold og et mindre hold af polte samt tilknyttet planteavl. Ansøger har desuden en mindre produktion af slagtesvin (30 DE) på Østre Bedegadegård, Bedegadevej 24. Til St. Muregaard er tilknyttet husdyrproduktion med CHR nr. 93533. Bedriften har CVR nummer 25929403 og CVR/P nummer 1008317050.

Der er i dag tilladelse til en produktion på ejendommen på 1.150 årssøer, 640 polte (75-106 kg) og 40.250 smågrise (7-30 kg) svarende til 448,07 DE. Ansøger ønsker nu at udvide produktionen af søer og smågrise samt at etablere en produktion af slagtesvin på ejendommen. Produktionen ønskes således udvidet til 1.450 årssøer, 55.600 smågrise (7-31 kg) og 10.625 slagtesvin/polte (1.100 stk. á 31-110 kg og 525 stk. á 31-90 kg) svarende til 870,40 DE.

I forbindelse med udvidelsen sker der en udvidelse af bygningerne på ejendommen. Den eksisterende smågrisestald forlænges mod øst med ca. 32 meter, den eksisterende drægtighedsstald forlænges mod øst med ca. 30 meter, der bygges en ny slagtesvinestald nord for de eksisterende stalde på ca. 36x76 meter, og dybstrøelsen i den eksisterende fare/sygestald ændres til delvis spaltegulv. Byggeriet opføres i sammenhæng med eksisterende byggeri på ejendommen.

Gylle opbevares i de eksisterende gyllebeholdere på ejendommen, samt i gyllebeholdere på andre af ansøgers ejendommen. Der sker derfor ingen ændringer i opbevaringskapaciteten på ejendommen.

Der udøves ingen biaktiviteter (dambrug, slagteri, biogasanlæg, vindmølle, halmfyr, detailsalg, boliger) på St. Muregaard udover, at ejendommen har en husstandsvindmølle.

2.2 MEDDELELSESPLIGT – EJERFORHOLD OG ANLÆG

Bedriften skal underrette tilsynsmyndigheden således:

- Når besætningen er nået op på 1.450 årssøer, 55.600 smågrise og 10.625 slagtesvin/polte svarende til 870,40 DE
- Når byggeriet er afsluttet
- Besætningens/produktionens størrelse den 6. november 2026 (6 år efter godkendelsesdato)

Hvis der sker ændringer i ejerforhold eller hvem, der er ansvarlig for driften, skal det meddeles til tilsynsmyndigheden senest 1 måned efter, at ændringen er sket.

2.3 GYLDIGHED

Miljøgodkendelsen bortfalder, hvis den ikke er udnyttet inden 6 år fra denne afgørelses meddelelse, jf. § 49 i den gældende husdyrgodkendelsesbekendtgørelse. Hvis en del af godkendelsen ikke er udnyttet, bortfalder godkendelsen for denne del. Miljøgodkendelsen anses for udnyttet, når byggeriet faktisk er afsluttet.

Hvis miljøgodkendelsen ikke har været helt eller delvist udnyttet i tre på hinanden følgende år, bortfalder den del af miljøgodkendelsen, der ikke har været udnyttet de seneste tre år. Udnyttelse anses her for at foreligge, når der har været en produktion svarende til mindst 25 pct. af det tilladte eller godkendte.

Hvis ikke miljøgodkendelsen er opfyldt, eller miljøgodkendelsens vilkår ikke efterleves, kan dette medføre, at hele eller dele af miljøgodkendelsen bortfalder.

2.4 RETSBESKYTTELSE

Tilsynsmyndigheden kan i henhold til gældende husdyrbruglovs § 39 meddele påbud om, at der skal gennemføres bestemte foranstaltninger, hvis husdyrbruget medfører uhygiejniske forhold eller væsentlig forurening eller nedlægge forbud mod fortsat drift, hvis forureningen ikke kan nedbringes. Påbud eller forbud efter § 39 må dog ikke meddeles, før der er forløbet 8 år efter meddelelsen af en godkendelse.

2.5 REVURDERING AF MILJØGODKENDELSEN

Virksomhedens miljøgodkendelse skal tages op til revurdering og om nødvendigt ajourføres af hensyn til udviklingen i den bedste tilgængelige teknik jf. § 41 stk. 3 i den gældende husdyrbruglov og § 40, stk. 1 i den gældende husdyrgodkendelsesbekendtgørelse. Kommunen foretager den første regelmæssige revurdering, når der er forløbet 8 år fra det tidspunkt, hvor husdyrbruget første gang blev godkendt, og herefter hvert 10. år. Ud over den regelmæssige revurdering, har kommunen dog også pligt til at tage miljøgodkendelser af IE-husdyrbrug op til revurdering, når der kommer nye BAT-konklusioner fra EU. St. Muregaard er et IE-brug.

3 VILKÅR FOR TILLÆG NR. 3 TIL § 12-MILJØGODKENDELSEN

Tillæg nr. 3 til § 12-miljøgodkendelse til St. Muregård meddeles på følgende vilkår. Disse vilkår erstatter eller supplerer vilkårene i den eksisterende miljøgodkendelse fra november 2007 samt tillægsgodkendelse 1 fra juni 2015 og tillægsgodkendelse 2 fra september 2016. De eksisterende vilkår vedr. produktionens omfang og fleksibilitet, foderkorrektioner og gyllekøling ophæves og erstattes af nedenstående vilkår. Alle øvrige vilkår i den eksisterende miljøgodkendelse samt tillægsgodkendelse nr. 1 og 2 er fortsat gældende med undtagelse af vilkår vedr. udbringningsarealer, som er ophævet, idet dette ikke længere skal behandles i miljøgodkendelsen men reguleres via den generelle lovgivning.

Virksomheden skal i øvrigt drives i overensstemmelse med de gældende vilkår og bestemmelserne i den til enhver tid gældende bekendtgørelse om erhvervsmæssigt dyrehold, husdyrgødning, ensilage m.v. (husdyrgødningsbekendtgørelsen) samt øvrig gældende lovgivning.

3.1 VILKÅR VEDR. PRODUKTIONENS OMFANG OG FLEKSIBILITET

Vilkåret erstatter tidligere vilkår vedr. produktionens omfang og fleksibilitet.

- 3.1.1 Svinebruget må drives med en produktion på maksimalt 1.450 årssøer, 55.600 smågrise (7-31 kg) og 10.625 slagtesvin/polte (10.100 i vægtklasse 31-110 kg og 525 i vægtklasse 31-90 kg) svarende til 870,40 DE.

3.2 VILKÅR VEDR. GULVTYPE

- 3.2.1 Udvidelsen af drægtighedsstalden skal indrettes med delvist fast gulv.
- 3.2.2 Udvidelsen af smågrisestalden skal indrettes med delvist fast gulv.
- 3.2.3 Den nye slagtesvinestald skal indrettes med delvis spaltegulv med 25-49 % fast gulv.
- 3.2.4 I den eksisterende fare/sygestald (bygning H1+H2) skal gulvtypen ændres til delvis spaltegulv.

3.3 VILKÅR VEDR. FODERKORREKTION (SØER)

Vilkåret erstatter vilkår 3.2 i Tillæg nr. 1 af 5. juni 2015.

- 3.3.1 Den totale mængde kvælstof ab dyr pr. år for søer (beregnet som kg N ab dyr pr. årssø x antallet af årssøer) skal være mindre end eller lig med 32.869 kg N.

Kg N ab dyr pr. årssø beregnes ud fra følgende ligning:

$$\text{Kg N ab dyr pr. årssø} = ((\text{FE}_{\text{so}} \text{ pr. årssø} \times \text{gram råprotein pr. FE}_{\text{so}}) / 6250) - 1,98 - (\text{antal fravænnede smågrise pr. årssø} \times \text{fravænningsvægt} \times 0,0257).$$

Ligningen kan opfyldes ud fra værdierne i nedenstående skema. De enkelte værdier er ikke bindende, men vilkårligningen skal samlet set overholdes.

Faktor	Værdi
Antal årssøer	1.450
Antal fravænnede grise pr. årssø	35,0
Fravænningsvægt, kg	7,0
FE _{so} pr. årssø	1473
Gram råprotein pr. FE _{so}	131,3
Kg N ab dyr pr. årssø	22,67

3.3.2 Den totale mængde fosfor ab dyr pr. år for søer (beregnet som kg P ab dyr pr. årssø x antallet årssøer) skal være mindre end 7.066 kg P.

Kg P ab dyr pr. årssø beregnes ud fra følgende ligning:

$$\text{Kg P ab dyr pr. årssø} = (\text{FE pr. årssø} \times \text{gram fosfor pr. FE}) / 1000 - 0,58 - (\text{antal fravænnede smågrise pr. årssø} \times \text{fravænningsvægt} \times 0,006 \text{ kg P pr kg tilvækst})$$

Ligningen kan opfyldes ud fra værdierne i nedenstående skema. De enkelte værdier er ikke bindende, men vilkårligningen skal samlet set overholdes.

Faktor	Værdi
Antal årssøer	1.450
Antal fravænnede grise pr. årssø	35,0
Fravænningsvægt, kg	7,0
FE _{so} pr. årssø	1473
Gram P pr. FE _{so}	4,70
Kg P ab dyr pr. årssø	4,87

3.3.3 Der skal føres en logbog eller en produktionskontrol, hvoraf følgende skal fremgå:

- antal årssøer
- antal fravænnede grise pr. årssø
- fravænningsalder og -vægt
- foderforbrug pr. årssø
- det gennemsnitlige indhold af råprotein og fosfor pr. FE_{so} i de anvendte blandinger i henholdsvis drægtigheds- og diegivningsperioden.

3.3.4 N og P ab dyr skal på baggrund af logbogens eller produktionskontrollens oplysninger beregnes for en sammenhængende periode på minimum 12 måneder i perioden 15. september år 1 til 15. februar år 3 (f.eks. 15. september 2020 til 15. februar 2022).

3.3.5 Der skal udarbejdes en blandeforskrift for foder mindst hver tredje måned, såfremt der anvendes hjemmeblandet foder.

3.3.6 Logbogen/produktionskontrollen, indlægssedler samt eventuelle blandeforskrifter skal opbevares på husdyrbruget i mindst fem år og forevises på tilsynsmyndighedens forlangende.

3.4 VILKÅR VEDR. FODERKORREKTION (SLAGTESVIN)

3.4.1 Den totale mængde kvælstof ab dyr pr. år for slagtesvin (beregnet som kg N ab dyr pr. slagtesvin x det årlige antal producerede slagtesvin) skal være mindre end eller lig med 28.833 kg N.

Kg N ab dyr pr. år pr. slagtesvin beregnes ud fra følgende ligning:

$$\text{Kg N ab dyr pr. slagtesvin} = (((\text{afgangsvægt} - \text{indgangsvægt}) \times \text{FE}_{\text{sv}} \text{ pr. kg tilvækst} \times \text{gram råprotein pr. FE}_{\text{sv}}/6250) - ((\text{afgangsvægt} - \text{indgangsvægt}) \times 0,0296 \text{ kg N pr. kg tilvækst})), \text{ hvor afgangsvægt er lig slagtevægt} \times 1,31.$$

Ligningen kan opfyldes ud fra værdierne i nedenstående skema. De enkelte værdier er ikke bindende, men vilkårsligningen skal samlet set overholdes.

Faktor	Værdi
Antal producerede slagtesvin pr. år	10.625
Indgangsvægt, kg (gennemsnit for alle slagtesvin/polte)	31
Afgangsvægt, kg (gennemsnit for alle slagtesvin/polte)	108
FE _{sv} pr. kg tilvækst	2,76
Gram råprotein pr. FE _{sv}	145,8
Kg N ab dyr pr. slagtesvin	2,68

3.4.2 Den totale mængde fosfor ab dyr pr. år for slagtesvin (beregnet som kg P ab dyr pr. slagtesvin x det årlige antal producerede slagtesvin) skal være mindre end eller lig med 6.398 kg P.

Kg P ab dyr pr. år pr. slagtesvin beregnes ud fra følgende ligning:

$$\text{Kg P ab dyr pr. slagtesvin} = ((\text{afgangsvægt} - \text{indgangsvægt}) \times \text{FE}_{\text{sv}} \text{ pr. kg tilvækst} \times \text{gram fosfor pr. FE}_{\text{sv}}/1000) - ((\text{afgangsvægt} - \text{indgangsvægt}) \times 0,0055 \text{ kg P pr kg tilvækst}).$$

Ligningen kan opfyldes ud fra værdierne i nedenstående skema. De enkelte værdier er ikke bindende, men vilkårsligningen skal samlet set overholdes.

Faktor	Værdi
Antal producerede slagtesvin pr. år	10.625
Indgangsvægt, kg (gennemsnit for alle slagtesvin/polte)	31
Afgangsvægt, kg (gennemsnit for alle slagtesvin/polte)	108
FE _{sv} pr. kg tilvækst	2,76
Gram P pr. FE _{sv}	4,80
Kg P ab dyr pr. slagtesvin	0,60

3.4.3 Der skal føres en logbog eller en produktionskontrol, hvoraf følgende skal fremgå:

- antal producerede dyr
- gennemsnitlige vægtintervaller (indgangs-, og afgangsvægt/slagtevægt)
- foderforbrug pr. kg tilvækst
- det gennemsnitlige indhold af råprotein og fosfor pr. FE_{sv} i foderblandingerne

- 3.4.4 N og P ab dyr skal på baggrund af logbogens eller produktionskontrollens oplysninger beregnes for en sammenhængende periode på minimum 12 måneder i perioden 15. september år 1 til 15. februar år 3 (f.eks. 15. september 2020 til 15. februar 2022).
- 3.4.5 Der skal udarbejdes en blandeforskrift for foder mindst hver tredje måned, såfremt der anvendes hjemmeblandet foder.
- 3.4.6 Logbogen/produktionskontrollen, indlægssedler for hver tredje måned samt eventuelle blandeforskrifter skal opbevares på husdyrbruget i mindst fem år og forevises på tilsynsmyndighedens forlangende.

3.5 VILKÅR VEDR. GYLLEKØLING

Vilkår for gyllekølingsanlæg i eksisterende stalde:

- 3.5.1 Gyllekanalerne i staldafsnit M5 og M2 - i alt 1.614 m² - skal forsynes med køleslanger, der forbindes med en varmepumpe.
- 3.5.2 Varmepumpen i staldafsnit M5 og M2 skal levere en årlig køleydelse på mindst 15,2 W/m².
- 3.5.3 Varmepumpen i staldafsnit M5 og M2 skal levere en årlig køleydelse på mindst 214.907 kWh. Dette svarer til en køleeffekt på 24,5 kW med en driftstid på 8760 timer/år. Der tillades fleksibilitet mellem køleeffekt og driftstid, således at effekten kan reduceres mod, at der køles i et øget antal timer eller omvendt.
- 3.5.4 Der skal monteres en typegodkendt energimåler på varmepumpen. Energimåleren skal være forsynet med automatisk datalogger, der registrerer de månedlige og årlige køleydelser målt i kWh. Alternativt kan der monteres en timetæller og en separat elmåler på varmepumpen. I så fald skal følgende ligning overholdes: antal timer årligt x køleeffekt (kW) = mindst årlig køleydelse (kWh) som beskrevet ovenfor.

Vilkår for gyllekølingsanlæg i nye stalde:

- 3.5.5 Gyllekanalerne i staldafsnittene 'Udvidelse drægtighed' og 'Ny slagtesvinestald' skal forsynes med køleslanger, der forbindes med en varmepumpe.
- 3.5.6 Varmepumpen i staldafsnittene 'Udvidelse drægtighed' og 'Ny slagtesvinestald' skal levere en årlig køleydelse på mindst 13,9 W/m².
- 3.5.7 Gyllekølingsanlægget i staldafsnittene 'Udvidelse drægtighed' og 'Ny slagtesvinestald' skal projekteres, så anlægget kan levere en årlig køleydelse på mindst 13,9 W/m² som beskrevet ovenfor. Ansøger skal, når anlægget er projekteret, indsende oplysninger om areal i m² med køleslanger, pumpens køleeffekt samt den årlige forventede driftstid til Bornholms Regionskommune/tilsynsmyndigheden, som skal kontrollere, at anlægget kan levere den forudsatte effekt.
- 3.5.8 Der skal monteres en typegodkendt energimåler på varmepumpen. Energimåleren skal være forsynet med automatisk datalogger, der registrerer de månedlige og årlige køleydelser målt i kWh. Alternativt kan der monteres en timetæller og en separat elmåler på varmepumpen.

Fælles vilkår for gyllekølingsanlæg i både eksisterende og nye stalde:

- 3.5.9 Gyllekølingsanlægget skal være forsynet med et trykovervågningsystem, en alarm samt en sikkerhedsanordning, der i tilfælde af lækage stopper gyllekølingsanlægget. Gyllekølingsanlægget må ikke kunne genstarte automatisk.

- 3.5.10 Vedligeholdelse af gyllekølingsanlægget skal ske i overensstemmelse med producentens vejledning. Vejledningen skal opbevares på husdyrbruget.
- 3.5.11 Ved udskiftning af varmepumpen, skal dokumentation for køleeffekt på gyllekøleanlæg indsendes til tilsynsmyndigheden før anlægget tages i drift.
- 3.5.12 Der skal indgås en skriftlig aftale med en godkendt montør med VPO-certifikat eller tilsvarende certificering om kontrol og service af gyllekølingsanlægget mindst én gang årligt. Den årlige kontrol skal som minimum bestå af følgende: - afprøvning og funktionssikring af trykovervågningsystemet, alarmerne samt sikkerhedsanordningen, kontrol af kølekredsens ydelse.
- 3.5.13 Enhver form for driftsstop skal noteres i logbog med angivelse af årsag og varighed. Tilsynsmyndigheden skal underrettes ved driftsstop, der har en varighed på mere end 3 uger.
- 3.5.14 Registreringen fra datalogger, logbogen, den skriftlige kontrolaftale, de årlige kontrolrapporter samt øvrige servicereporter, skal opbevares på husdyrbruget i mindst fem år og forevises på tilsynsmyndighedens forlangende.

3.6 VILKÅR VEDR. LYS

- 3.6.1 Driften må ikke medføre væsentlige lysgener for omkringboende.

3.7 VILKÅR VEDR. UHELD OG RISICI

- 3.7.1 Der skal foreligge en opdateret beredskabsplan for St. Muregaard, som fortæller, hvornår og hvordan der skal reageres ved uheld, som kan have konsekvenser for det eksterne miljø. I beredskabsplanen skal bl.a. indgå et kort over ejendommen, som viser placering af hovedafbrydere, brandslukningsmateriel og lignende. Beredskabsplanen skal være tilgængelig for medarbejderne på ejendommen og skal opdateres, så oplysningerne i den altid er relevante og retvisende. Beredskabsplanen skal udarbejdes senest ½ år efter miljøgodkendelsens dato.
- 3.7.2 Ved driftsforstyrrelser og uheld i forbindelse med håndtering af husdyrgødning, som indebærer fare for forurening, skal forskrifterne i beredskabsplanen følges. Den driftsansvarlige har pligt til at afværge følgerne af uheld bedst muligt.

3.8 VILKÅR VEDR. MILJØLEDELSE

- 3.8.1 Der skal indføres miljøledelse på ejendommen efter miljøstyrelsens vejledning "Miljøledelse for husdyrbrug".
- 3.8.2 Miljøledelse skal være implementeret på husdyrbruget senest den 21. februar 2021.

3.9 VILKÅR VEDR. OPHØR

- 3.9.1 Ved ophør af husdyrhold på ejendommen skal al husdyrgødning og affald bortskaffes efter de gældende regler.

4 HUSDYRBRUGETS BELIGGENHED OG PLANMÆSSIGE FORHOLD

I dette kapitel beskrives og vurderes projektet i forhold til afstandskrav til naboer, vandforsyning, vandløb og søer, offentlig vej m.v. samt husdyrbrugets beliggenhed i forhold til bygge- og beskyttelseslinjer, fredninger, beskyttet natur m.v. Desuden beskrives og vurderes husdyrbrugets placering i landskabet og påvirkningen af de landskabelige værdier.

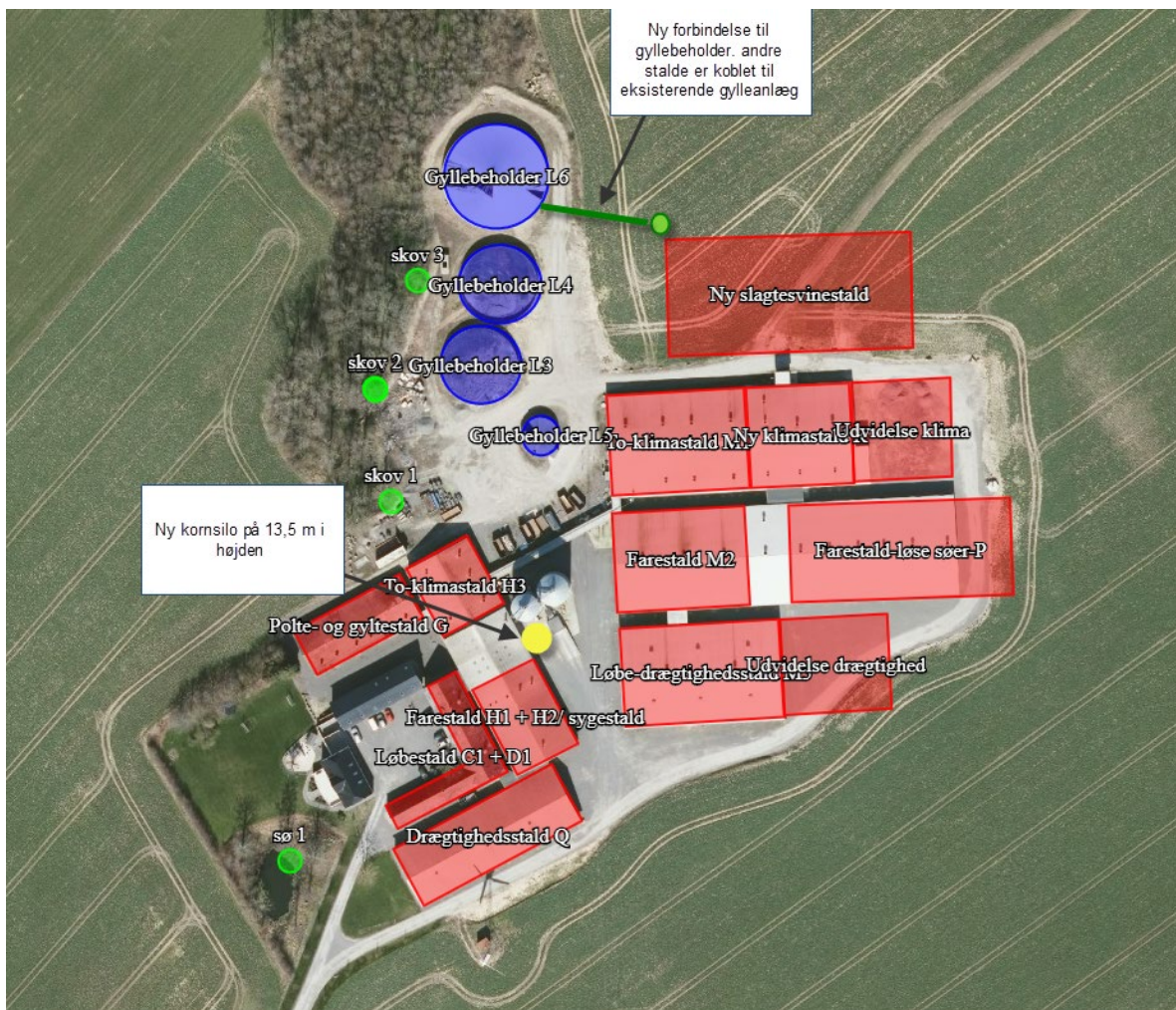
4.1 HUSDYRBRUGETS BYGNINGER OG FASTE AFSTANDSKRAV

MILJØTEKNISK REDEGØRELSE

I forbindelse med udvidelsen sker der følgende byggeri:

- Den eksisterende smågrisestald forlænges mod øst med ca. 32 meter
- Den eksisterende drægtighedsstald forlænges mod øst med ca. 30 meter
- Der bygges en slagtesvinestald nord for de eksisterende stalde på ca. 36 x 76 meter
- Dybstrøelsen i den eksisterende fare/sygestald ændres til delvis spaltegulv
- Der opføres en nye gastæt silo ved de to eksisterende siloer

De nye bygninger og forlængelser opføres i sammenhæng med eksisterende byggeri på ejendommen, se Figur 2.



Figur 2 Anlægstegning over eksisterende og nye bygninger på St. Muregaard.

Afstandskrav i henhold til § 6 i husdyrgodkendelsesloven

St. Muregaard er placeret i landzone lokaliseret ca. 4,3 km nord for byzonen til Klemensker og ca. 2,4 km syd for Olsker, som i kommuneplanen er udlagt som fremtidig byzone.

Der er ingen samlede bebyggelse i nærheden af St. Muregaard.

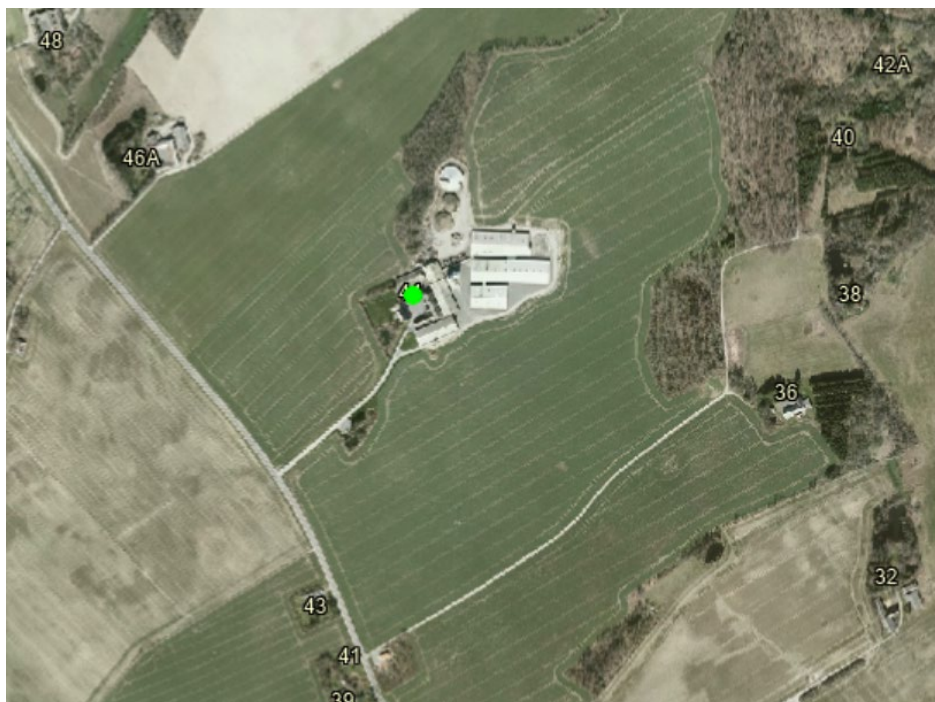
I området omkring St. Muregaard er der ingen områder i landzone, som i lokalplaner er udlagt til boligformål, blandet bolig eller erhverv inden for 1500 meter.

Nærmeste enkeltbeboelse (uden landbrugspligt) er beliggende på Bedegadevej 43 sydvest for St. Muregaard. Afstanden er fra nærmeste staldanlæg ca. 370 m.

Afstandskrav i henhold til § 8 i husdyrgodkendelsesloven

Her regnet i forhold til placeringen af de nye staldbygninger.

- Ikke-almene vandforsyningsanlæg (25 m) og almene vandforsyningsanlæg (50 m): Nærmeste vandforsyningsboring er boringen med DGU NR 244.393. Boringen er placeret ca. 550 m fra nærmeste nye staldbygning.
- Vandløb (herunder dræn) og søer (15 m): Der er ca. 65 m fra den nærmeste nye staldbygning til nærmeste vandløb og ca. 160 m til nærmeste sø. Hvis der konstateres dræn i forbindelse med staldbyggeriet, vil disse blive omlagt, så afstandskravet på 15 m vil kunne overholdes.
- Offentlig vej og privat fællesvej (15 m): Nærmeste staldudvidelse bliver placeret ca. 380 m fra offentlig vej.
- Levnedsvirksomhed (25 m): Der er ingen levnedsmiddelvirksomhed på ejendommens matrikler, og afstanden er således mere end 25 m.
- Beboelse på samme ejendom (15 m): Der bliver ca. 130 m fra nærmeste staldudvidelse til stuehuset på St. Muregaard.
- Naboskel (30 m): Der er ca. 117 m til nærmeste naboskel fra udvidelsen af staldanlægget.
- Nabobeboelse (50 m): Der er fra udvidelsen af staldanlægget ca. 330 m til nærmeste nabobeboelse beliggende på Bedegadevej 36.



Figur 3 Luftfoto af St. Muregaard og omkringboende naboer markeret med husnummer.

KOMMUNENS BEMÆRKNINGER OG VURDERING

De fastsatte afstandskrav til vandindvindingsanlæg, vandløb, søer, veje, beboelse, naboskel m.v. jf. husdyrgodkendelseslovens §§ 6 og 8 er overholdt.

VILKÅR

På baggrund af ovenstående er der ikke stillet vilkår vedr. afstandskrav.

4.2 BYGGE- OG BESKYTTELSESLINJER OG PLACERING I LANDSKABET

MILJØTEKNISK REDEGØRELSE

Ejendommen består oprindeligt af en 4-længet ejendom, der er opført i røde sten med gråt eternittag, og som i årenes løb er blevet udbygget. I 2004 er der syd og øst for den oprindelige ejendom opført henholdsvis en drægtighedsstald og fare- og klimastald samt tilhørende fodercentral m.m. Disse bygninger er via forbindelsesgange sammenbygget med de oprindelige stalde og således opført i umiddelbar tilknytning til disse. Senest er der opført smågrise- og farestald øst for ejendommen. Det oprindelige bygningsæt er i røde sten. De senest opførte stalde (smågrise-, fare- samt løbe- og drægtighedsstald) er opført i betonelementer med søsten. De har alle ståltag, mens de øvrige bygninger har eternittag.

De nye bygninger og forlængelser opføres i sammenhæng med det eksisterende byggeri øst for den oprindelige ejendom og i grå søstenselementer som det eksisterende.

Landskabeligt er St. Muregaard placeret tilbagetrukket fra offentlig vej for enden af en ca. 300 m lang privatvej. Driftsbygningerne er placeret øst og nordøst for ejendommens stuehus og er fra Bedegadevej delvist skjult af gårdens stuehus og have. Nord for ejendommens opbevaringsanlæg til husdyrgødning er en mindre skovstrækning, som afgrænser ejendommen mod nord. Vest, syd og øst for ejendommen er der åbne marker.

Udvidelsen af drægtighedsstalden, som er beliggende længst mod syd ud mod Bedegadevej, sker som en forlængelse parallelt med den eksisterende farestald, som ligger umiddelbart nord herfor. Også farestalden forlænges, dog i mindre grad. Udvidelsen af drægtighedsstalden og farestalden vil være synlig set fra syd fra Bedegadevej. Udvidelsen af smågrisestalden og den nye slagtesvinestald placeres nord for ovennævnte bygninger og vil kun i mindre grad være synlige fra Bedegadevej, da de skjules af de foranliggende bygninger.

Der sker med udvidelsen ingen ændringer af gyllebeholdere på ejendommen. Der opføres en gastæt silo på 13,5 m i forbindelse med ejendommens øvrige to siloer. Der er ikke planlagt yderligere beplantning omkring anlægget.



Figur 4 St. Muregaard set fra Bedegadevej syd for ejendommen.



Figur 5 St. Muregaard set fra Bedegadevej vest for ejendommen.



Figur 6 St. Muregaard set fra den fælles privatvej beliggende sydøst for gården.

Bygge- og beskyttelseslinjer

- Kirkebyggelinje: Nærmeste kirkebyggelinje er udlagt omkring Ruts kirke, som ligger ca. 2,6 km fra St. Muregaard.
- Skovbyggelinje: Nærmeste skov omfattet af skovbyggelinje er placeret øst for St. Muregaard. Der er ca. 220 meter til nærmeste skovbyggelinje.
- Fortidsmindebeskyttelseslinje: Nærmeste fortidsminde er en rundhøj placeret ca. 1.100 m syd for St. Muregaard.
- Strandbeskyttelseslinje: Der er ca. 4,6 km til nærmeste strandbeskyttelseslinje syd for Tejn.
- Søbyggelinje: Nærmeste beskyttede sø er placeret ca. 1.900 m vest for St. Muregaard.
- Vejbyggelinje: Nærmeste vejbyggelinje er beliggende langs Bedegadevej ca. 390 m fra den nærmeste staldudvidelse.
- Kystnærhedszone: St. Muregaard er beliggende uden for kystnærhedszonen.

Naturområder og fredninger

- Internationale beskyttelsesområder – Natura 2000: St. Muregaard er beliggende ca. 4,7 km fra Habitatområde 159 (Spællinge Ådal, Døndal og Helligdomsklipperne) og ca. 5,0 km fra Habitatområde 160 (Hammeren og Slotslyngen).
- Beskyttede naturområder (§ 3 områder): I området omkring St. Muregaard er der registeret søer, overdrev, enge og moser. Nærmeste § 3-område er en sø beliggende i ejendommens have ca. 30 m fra nærmeste staldbygning. Afstanden til nærmeste eng og mose er henholdsvis ca. 360 m og ca. 415 m. Nærmeste overdrev er beliggende ca. 1,2 km nordøst for ejendommen.
- Lavbundsområder: De nye bygninger placeres uden for lavbundsområder.
- Fredede områder: Nærmeste fredede område er beliggende ca. 820 m nordøst for St. Muregaard.
- Beskyttede jord- eller stendiger: Nærmeste registrerede beskyttede dige er beliggende i markskellet ca. 125 m øst for St. Muregaard.

Udpegninger i kommuneplanen

- Erhvervsinteresser: Området omkring St. Muregaard er i Bornholms Kommuneplan 2013 udpeget som særligt værdifuldt landbrugsområde. Hovedhensynet i disse områder er at sikre dyrkningsmuligheder, landbrugets investeringer i produktionsapparatet og mulighederne for en rationel landbrugsdrift. Dog må miljø, natur, kulturhistoriske interesser og de mange mindre levesteder for dyre- og planteliv ikke forringes af landbrugsdriften.
- Interesseområde (naturbeskyttelse, ferie, fritid, råstoffer): St. Muregaard er beliggende uden for interesseområder for ferie- og fritidsformål, råstofindvinding samt naturinteresser.
- Kulturmiljøområde: St. Muregaards bygningsareal er ikke beliggende i et kulturmiljøområde.

KOMMUNENS BEMÆRKNINGER OG VURDERING

Bornholms Regionskommune vurderer, at ansøgningen alene omfatter byggeri, som er erhvervsmæssigt nødvendigt for den pågældende ejendoms drift som landbrugsejendom, og at det ansøgte byggeri er beliggende i tæt tilknytning til ejendommens hidtidige bebyggelsesarealer.

Udvidelsen af drægtighedsstalden vil være synlig set fra syd fra Bedegadevej, mens udvidelsen af smågrise-stalden og den nye slagtesvinestald kun i mindre grad vil være synlige fra Bedegadevej, da de skjules af de foranliggende bygninger. Idet udvidelserne etableres i forlængelse af og parallelt med allerede eksisterende stalde, vurderes udvidelsen ikke at ændre væsentligt på indsigten til ejendommens bygninger eller at påvirke landskabet væsentligt.

Området, hvor St. Muregaard ligger, er udpeget til særligt værdifuldt landbrugsområde i kommuneplanen, hvilket betyder, at der normalt kan opføres landbrugsbygninger uden rådighedsindskrænkninger med respekt for de miljømæssige regler for landbrugsdrift, husdyrhold m.m.

Det ansøgte byggeri ligger uden for byggelinjer, beskyttede naturområder og fredninger samt kommuneplanens udpegede interesseområder for natur, ferie/fritid og råstoffer samt kulturmiljøområder. Bornholms Regionskommune vurderer på den baggrund, at udvidelsen ikke vil medføre en væsentlig påvirkning på de landskabelige, naturmæssige, kulturhistoriske, geologiske eller rekreative interesser i området eller være en trussel for områdets naturlokaliteter eller fortidsminder.

VILKÅR

På baggrund af ovenstående er der ikke stillet vilkår vedr. landskabsinteresser.

5 PRODUKTIONSAPPARATET OG DRIFTEN

I dette kapitel beskrives og vurderes husdyrholdets sammensætning, staldindretning inkl. ventilation og rengøring, samt produktion og håndtering af husdyrgødningen.

5.1 HUSDYRHOLDET

MILJØTEKNISK REDEGØRELSE

På St. Muregaard er den nuværende, lovlige produktion 1.150 årssøer, 640 polte (75-106 kg) og 40.250 smågrise (7-30 kg) svarende til 448,07 DE. Ansøger ønsker at udvide produktionen til 1.450 årssøer, 55.600 smågrise (7-31 kg) og 10.625 slagtesvin/polte (1.100 stk. á 31-110 kg og 525 stk. á 31-90 kg) svarende til 870,40 DE.

Fordelingen af antal dyr og det samlede antal dyreenheder ved henholdsvis nuværende godkendt drift, godkendt drift 8 år tilbage i tid og efter den ansøgte alternative udvidelse fremgår af Tabel 1.

Tabel 1. Husdyrproduktionen på St. Muregård før og efter udvidelse

Ejendom	Godkendt produktion 8 år tilbage i tid (nedskrevet MGK 8/12-2007)		Tillæg nr. 1 (5/6-2015) og nr. 2 (26/9-2016) til miljøgodkendelse		Ansøgt drift	
	Dyr	DE	Dyr	DE	Dyr	DE
St. Muregård	1.135 årssøer m. grise til 7 kg	257,12	1.150 årssøer m. grise til 7 kg	261,85	1.450 årssøer m. grise til 7 kg	327,72
	27.000 smågrise (7-30 kg)	120,40	40.250 smågrise (7-30 kg)	179,49	55.600 smågrise (7-31 kg)	258,70
	640 polte (75-106 kg)	7,88	640 polte (75-106 kg)	7,88	10.625 slagtesvin/polte (10.100 i vægtklasse 31-110 kg og 525 i vægtklasse 31-90 kg)	283,98
I alt		385,40		448,07		870,40

KOMMUNENS BEMÆRKNINGER OG VURDERING

Bornholms Regionskommune vurderer, at der ved opfyldelse af det stillede vilkår til maksimal produktion ikke vil være væsentlige påvirkninger af omgivelserne i relation til produktionsomfanget.

VILKÅR

På baggrund af ovenstående er der stillet vilkår vedr. husdyrholdets størrelse.

5.2 STALDINDRETNING, VENTILATION, RENGØRING

MILJØTEKNISK REDEGØRELSE

Produktionen på St. Muregaard vil i ansøgt drift foregå i såvel eksisterende som nye stalde. Herunder gennemgås de enkelte stalde med fokus på eventuelle ændringer i forhold til nudrift.

Stald C1 + D1: Tages ud af drift.

Stald G: Bruges til polte.

Stald H1 + H2: Stalden ændres fra farestald til drægtige søer. Gulvtypen ændres fra dybstrøelse til delvist spaltegulv.

To-klimastald H3: Der ændres ikke på stalddypen, men der vil i ansøgt drift være et lavere antal smågrise sammenlignet med nudrift.

To-klimastald M1: Uændret stalddyp og produktion.

Farestald M2: Uændret stalddyp og produktion.

Løbe-/drægtighedsstald M5: Uændret stalddyp og produktion.

Drægtighedsstald Q: Der er i ansøgt drift en næsten uændret produktion af søer i forhold til nudrift. Herudover vil der i ansøgt drift også gå polte i stalden. Stalden ændres til transponderfodring.

Klimastald R: Uændret stalddyp og stort set uændret produktion.

Farestald P: Der indsættes i ansøgt drift flere søer end ved nudrift. Herudover indrettes en del af stalden til to-klimastald til smågrise.

Stald 'Udvidelse drægtighed': Ny stald i ansøgt drift.

Stald 'Udvidelse klima': Ny stald i ansøgt drift.

Stald 'Udvidelse slagtesvinestald': Ny stald i ansøgt drift.



Figur 7. Anlægget på St. Muregaard.

I Tabel 2 er vist en oversigt over dyrehold og staldd typer med angivelse af antal dyr i de enkelte stalde før og efter udvidelsen. Desuden fremgår antal stipladser, der svarer til det maksimale antal dyr på stald.

Tabel 2. Dyrehold og staldd typer i 8-årsdrift, nudrift og ansøgt drift.

Stald	Staldd type	8-årsdrift				Nudrift				Ansøgt drift			
		Dyre-kategori	Dyr pr. år	Stipladser	DE	Dyre-kategori	Dyr pr. år	Stipladser	DE	Dyre-kategori	Dyr pr. år	Stipladser	DE
Løbestald C1+D1	Individuel opstaldning, delvis spaltegulv	Årssøer	237	156	37,51	Årssøer	196	156	31,10				
						Polte (75-106 kg)	320	37	3,94				
Polte- og gyltestald G	Delvis spaltegulv, 25-49 % fast gulv	Slagtesvin/polte (75-106 kg)	640	75	7,88	Årssøer	138	102	21,90	Polte (90-110 kg)	100	15	0,89
						Polte (75-106 kg)	320	38	3,94				
Farestald H1+H2	Kassestier/løsgående, delvis spaltegulv	Årssøer	455	120	30,86	Årssøer	15	30	2,38	Årssøer	295	250	46,65
To-klimastald H3	Toklimastald, delvis spaltegulv	Smågrise (7-30 kg)	7200	1120	32,11	Smågrise (7-30 kg)	7.200	1.120	32,11	Smågrise (7-31 kg)	1300	200	6,05
To-klimastald M1	Toklimastald, delvis spaltegulv	Smågrise (7-30 kg)	19800	3080	88,29	Smågrise (7-30 kg)	19800	3080	88,29	Smågrise (7-31 kg)	19800	3080	92,13
Farestald M2	Kassestier, delvis spaltegulv	Årssøer	680	180	46,25	Årssøer	461	120	31,35	Årssøer	461	120	31,24
Løbe-/drægtighedsstald M5	Løsgående, delvis spaltegulv	Årssøer	510	336	80,93	Årssøer	455	336	72,2	Årssøer	455	336	71,95
Drægtighedsstald Q	Løsgående, delvis spaltegulv	Årssøer	388	256	61,57	Årssøer	346	256	54,91	Årssøer	349	156	55,19
	Delvis spaltegulv, 25-49 % fast gulv									Slagtesvin/polte (31-90 kg)	625	180	11,43
Ny klimastald R	Toklimastald, delvis spaltegulv					Smågrise (7-30 kg)	13250	2216	59,09	Smågrise (7-31 kg)	13240	2216	61,60
Farestald P (løse søer)	Kassestier, delvis spaltegulv					Årssøer	689	180	46,86	Årssøer	989	327	67,17
	Toklimastald, delvis spaltegulv									Smågrise (7-31 kg)	1600	246	7,44
Udvidelse drægtighedsstald	Løsgående, delvis spaltegulv									Årssøer	351	261	55,51
Udvidelse klimastald	Toklimastald, delvis spaltegulv									Smågrise (7-31 kg)	19660	3011	91,48

Ny slagtesvine-stald	Delvis spal-tegulv, 25-49 % fast gulv									Slagtesvin (31-110 kg)	10000	2500	271,66
I alt				385,4				448,07					870,40

Rengøring og desinficering

Vandforbruget ved rengøring af stalde minimeres ved at iblødsætte staldene og derefter vaske med højtryksrensere. Der bruges koldt vand. Ved udbrud af sygdomme kan det være nødvendigt at desinficere staldene med godkendte midler i forbindelse med rengøring.

Drægtighedsstalden rengøres ca. en gang årligt. Alle andre stalde rengøres løbene inden der sættes nye dyr ind i staldene.

Der anvendes overbrusning af gødearealet, så det renholdes, og så ammoniak- og lugtemissionen reduceres. Staldene er indrettet, så der kan rengøres efter hvert hold og derved nedsætte risikoen for sygdomme, nedsætte lugt fra staldene og mindske støvet i stalden for både dyr og mennesker.

Ventilation i nye stalde

Ventilationsanlægget er combi diffust ventilation og undertryksventilation, der styrer temperaturen, så der er optimale forhold for svinene i staldene. Der er alarm og nødopluk på ventilationsanlægget i tilfælde af strømsvigt.

Ventilationen er fuldautomatisk temperaturstyret, hvilket sikrer, at ventilationen kører optimalt med hensyn til ønsket temperatur i staldene og minimum elforbrug.

Ventilationsanlægget serviceres løbende. Ventilationsafkastene bliver vasket og eftersat, hver gang staldene vaskes, hvilket sker flere gange om året i de fleste stalde.

Bedste tilgængelige staldteknologi

I ansøgt drift vil gulvtypen i alle stalde være delvis spaltegulv.

I de eksisterende stalde M5 og M2 er der i nudrift etableret gyllekølingsanlæg. I staldene 'Udvidelse drægtighedsstald' og 'Ny slagtesvinestald' etableres gyllekølingsanlæg i ansøgt drift.

Der anvendes desuden foderkorrektioner i form af en reduceret tildeling af foderenheder (FE) pr. dyr eller pr. kg tilvækst for henholdsvis søer og slagtesvin for at reducere ammoniakemissionen fra produktionen yderligere.

Det vejledende BAT-krav for produktionen beregnes i det digitale IT-ansøgningssystem. Her er der taget højde for, om der er tale om nye eller gamle stalde, og der er samtidigt korrigeret for afvigende vægtintervaller. Beregningerne viser, at med ovenstående tiltag overholdes BAT-kravet. Der redegøres yderligere for BAT i kapitel 11.

KOMMUNENS BEMÆRKNINGER OG VURDERING

Bornholms Regionskommune vurderer, at staldindretningen lever op til BAT-kravet for anlægget (se yderligere redegørelse for BAT i kapitel 11).

Det generelle ammoniakkrav og krav til maksimal ammoniakdeposition på naturområder opfyldes også (se yderligere redegørelse i afsnittene 7.1 og 8.1).

VILKÅR

På baggrund af ovenstående er der stillet vilkår vedr. gulvtyper og gyllekølingsanlæg.

5.3 PRODUKTION OG HÅNDTERING AF HUSDYRGØDNING

MILJØTEKNISK REDEGØRELSE

Gyllemængde

Ansøger har beregnet, at der i ansøgt drift vil blive produceret ca. 20.439 m³ gylle på ejendommen inkl. regnvand i henhold til norm, se Figur 8.

Normproduktion	Staldtype (søer: drægtighedsstald)	Antal	Antal smågrise pr. årssø	Indgang, kg	Afgang, kg		Normprod., ton/år
Årssøer drægtighedsstald	Løsg. delvis sp.	1.450	30	-	7,1		6.409
Årssøer farestald	Kassestier	1.450	30		7,1		2.465
Smågrise prod.	Toklimast., delvis spaltegulv	54.000	-	7,1	31		6.427
Slagtesvine prod.	Delvis spaltegulv	10.725	-	31	107		5.137
I alt							20.439

Figur 8 Beregning af produceret gyllemængde i ansøgt drift. Ansøgers beregning.

Gyllemængden ved produktionen i nudrift er til sammenligning beregnet til at udgøre 12.753 m³ inkl. regnvand i henhold til norm (oplyst i Tillæg nr. 1 til miljøgodkendelsen og ikke ændret i forbindelse med tillæg nr. 2).

Gødningsopbevaring og -håndtering

Al husdyrgødning på St. Muregaard er gylle, som opbevares i gyllebeholdere. Håndteringen af gylle fra stald til gyllebeholder er med træk og slip.

Der er 4 eksisterende gyllebeholdere på St. Muregaard. Derudover benyttes en gyllebeholder på ansøgers ejendom på Bedegadevej 24, og der opbevares gylle i tredjemands gyllebeholdere i forbindelse med gylleaftaler. Endvidere planlægger ansøger at opføre en gyllebeholder på adressen Bolbyvej 10, 3782 Klemensker, som han ejer. Ansøger søger separat om tilladelse til denne opførelse. Alternativt afsættes gyllen til biogasanlægget Bornholms Bioenergi, som pt efterspørger slagtesvinegylle.

Data om de forskellige beholdere kan ses i Tabel 3.

Tabel 3. Data om gyllebeholdere til rådighed for produktionen på St. Muregård

Lager	Kapacitet	Overdækning	Procentandel af opbevaring (fra husdyrgodkendelse.dk)
Gyllebeholder L6	4.007 m ³	Fast overdækning	50 %
Gyllebeholder L4	1.836 m ³	Flydelag	23 %
Gyllebeholder L3	1.836 m ³	Flydelag	23 %
Gyllebeholder L5	500 m ³	Låg	6 %
Bedegadevej 24	1.920 m ³		
Opbevaring i forbindelse med gylleaftale, Baggård	1.500 m ³		
Opbevaring i forbindelse med gylleaftale, Floyd Kofoed Hansen	600 m ³		
Ny gyllebeholder på Bolbyvej 10, 3782 Klemensker eller afsætning til biogasanlæg	4.000 m ³		
Samlet kapacitet	16.219 m³		100 %

Bedste tilgængelige staldteknologi

Den største af gyllebeholderne (beholder L6) på St. Muregaard er forsynet med fast overdækning. Den mindste er forsynet med låg. Herved er lidt over halvdelen af opbevaringskapaciteten på St. Muregaard overdækket.

Der er hyppig udslusning af gylle fra staldene. Der udsluses gylle i ca. 1 timer pr uge. Pumpning og håndtering af gylle vil foregå i lukket rørsystem. Pumpning vil foregå inden for normal arbejdstid.

Al omlastning af gylle sker med gyllevogn/lastbil med fastmonteret kran, hvor pumpen sidder på gyllevognen/lastbilen, og der sker en automatisk tømning af pumperøret. Omlastning sker altid under opsyn. Gyllen omrøres kun forud for udkørsel af gylle. Der er ingen stationære pumper.

Gyllebeholderne er en stabile beholdere, lavet af typegodkendt beton, der kan modstå mekaniske, termiske og kemiske påvirkninger. Beholdernes bund og vægge er tætte og beskyttet imod tæring.

En gang årligt tømmes gyllebeholderne, hvorved gyllebeholderne visuelt kan kontrolleres for eventuelle skader. Der foretages lovpligtigt eftersyn og vedligeholdelse, hvilket betyder, at beholderne hvert 10. år bliver kontrolleret for, om der skulle være tegn på begyndende utætheder.

Beregning af tilstrækkelig opbevaringskapacitet

Gylleproduktionen ved den ansøgte udvidelse på St. Muregaard er beregnet til 20.439 m³ inkl. standardtal for regnvand, rengøringsvand og drikkevandsspild.

Opbevaringskravet på 9 måneder kræver således en kapacitet på $20.439 \text{ m}^3 / 12 \times 9 = 15.329 \text{ m}^3$

Med en samlet opbevaringskapacitet på 16.219 m³ på ansøgers ejendomme samt opbevaring i forbindelse med gylleaftaler er der samlet 9,5 måneders opbevaringskapacitet for ejendommens produktion.

Beregningerne viser, at kravet om minimum 9 måneders opbevaringskapacitet er opfyldt for ansøgt drift på St. Muregaard, under forudsætning om, at der opføres en ny gyllebeholder på 4000 m³, eller at gyllen afsættes til biogasanlæg.

KOMMUNENS BEMÆRKNINGER OG VURDERING

9 måneders opbevaringskapacitet anses for tilstrækkelig til, at husdyrgødningen kan udbringes på tidspunkter og med en udnyttelsesgrad, som lever op til gældende lovgivning. Kravet om 9 måneders opbevaringskapacitet er opfyldt for bedriften, når den ansøgte produktion er etableret, og der er opført en ny gyllebeholder, eller der sker afsætning af den overskydende mængde gylle til biogasanlæg.

Der er i husdyrgødningsbekendtgørelsen en række faste krav til pumpeudstyr og sikkerhed, så overpumpning fra gyllebeholder til gyllevogn ikke medfører risiko for forurening af jord og grundvand.

Bornholms Regionskommune vurderer samlet set, at håndteringen af husdyrgødningen opfylder de generelle regler i husdyrgødningsbekendtgørelsen, og at der anvendes BAT i forhold til opbevaring og håndtering af husdyrgødning (vedr. BAT se endvidere kapitel 11).

VILKÅR

Der er i den eksisterende miljøgodkendelse stillet vilkår vedr. gødningsopbevaring og gyllehåndtering. Der er i Tillæg nr. 1 til miljøgodkendelsen stillet vilkår om overdækning af gyllebeholder L6 på ejendommen. Disse vilkår er stadig gyldige.

5.4 UDBRINGNING AF HUSDYRGØDNING

MILJØTEKNISK REDEGØRELSE

Udbringning af husdyrgødning skal ikke længere beskrives og vurderes i miljøgodkendelsen.

KOMMUNENS BEMÆRKNINGER OG VURDERING

Der kan i henhold til lovgivningen ikke stilles vilkår om udbringning af husdyrgødningen. Reglerne om udbringning ligger nu som faste krav i husdyrgødningsbekendtgørelsen.

For så vidt angår BAT i relation til udbringning af husdyrgødning på arealerne, er det Miljøstyrelsens opfattelse, at gældende lovregulering, herunder allerede gennemførte ændringer af husdyrgødningsbekendtgørelsen, er BAT.

VILKÅR

På baggrund af ovenstående stilles der ikke vilkår til udbringning af husdyrgødning. Eksisterende vilkår vedr. udbringningsarealer stillet i den eksisterende miljøgodkendelse og efterfølgende tillæg nr. 1 til miljøgodkendelsen er bortfaldet.

6 PRODUKTIONENS RESSOURCEFORBRUG

I dette kapitel beskrives og vurderes det nuværende og forventede årsforbrug samt håndteringen af ressourcerne foder, vand, energi og diverse hjælpestoffer. Tiltag til fremme af resourceudnyttelsen er desuden behandlet.

6.1 FODER OG FODEROPBEVARING

MILJØTEKNISK REDEGØRELSE

Indkøbt foder opbevares i foderladen. Korn opbevares i gastætte siloer. Der er to gastætte kornsiloer på henholdsvis 5.500 tdr. og 7.600 tdr. Der opføres en ny gastæt silo på ca. 9.000 tdr. i forbindelse med de eksisterende siloer.

Der anvendes tørfoder i alle staldafsnit. Foderet er tilsat fytase, som øger tilgængeligheden af fosfor i foderet og dermed reducerer behovet for tilsat fosfor. Der anvendes desuden syntetiske aminosyrer, således at proteinindholdet kan tilpasses svinenes behov bedst muligt.

Foderet hjemmeblandes og optimeres iht. de gældende normer.

Der udarbejdes foderoptimeringer af en konsulent. Foderoptimeringerne revideres årligt eller efter behov. Der udarbejdes effektivitetskontrol med en opgørelse af foderet 4 gange om året.

BAT

Ansøger har valgt i ansøgt drift at anvende foderkorrektioner til reduktion af udledningen af ammoniak og fosfor. For søerne vil der blive anvendt maksimalt 131,3 g råprotein/FE og 1473 FE/årsso eller tilsvarende kombination, som giver mindst samme reduktion i ammoniakemissionen, og maksimalt 4,7 g fosfor/FE og 1473 FE/årsso eller tilsvarende kombination, som giver mindst samme reduktion i fosforudledningen.

For slagtesvinene vil der blive anvendt maksimalt 145,8 g råprotein/FE og 2,76 FE/kg tilvækst eller tilsvarende kombination, som giver mindst samme reduktion i ammoniakemissionen, og maksimalt 4,8 g fosfor/FE og 2,76 FE/kg tilvækst eller tilsvarende kombination, som giver mindst samme reduktion i fosforudledningen.

KOMMUNENS BEMÆRKNINGER OG VURDERING

Bornholms Regionskommune vurderer, at der med de nuværende tiltag til opbevaring og håndtering af foder ikke sker en væsentligt øget påvirkning af omgivelserne som følge af besætningsudvidelsen på ejendommen.

Ansøger overholder BAT-emissionsniveauet for ammoniak og fosfor (se yderligere redegørelse for BAT i kapitel 11).

Bornholms Regionskommune vurderer ud fra ovenstående, at der anvendes BAT inden for foderteknologi.

VILKÅR

På baggrund af ovenstående er der stillet vilkår vedr. foderkorrektion for søer og slagtesvin.

6.2 VAND

MILJØTEKNISK REDEGØRELSE

Vandforbrug

Vand anvendes primært til drikkevand og til rengøring af staldene. Vandforbruget i nudrift er ca. 16.000 m³.

I ansøgt drifts anlås det, at vandforbruget vil være ca. 22.550 m³ årligt. Vandforbruget er beregnet efter normtal. Ejendommen er tilsluttet det offentlige vandforsyningsnet, og vandet hentes således herfra.

Staldene bliver kontrolleret dagligt, og hvis der opstår utilsigtet og synligt vandspild, vil det blive opdaget og repareret med det samme.

Der anvendes drikkepipler placeret i fodertrugene, så der er optimale forhold for adgang til vand for svinene og et lavt drikkevandspild.

Inden vask af staldene sættes stalden i blød, hvorefter stalden vaskes med højtryksrenser med koldt vand. Både iblødsætning og vask med højtryksrenser er vandbesparende.

Der bruges mindst muligt vand til overbrusning. Overbrusning bruges som køling af dyrene i de varmeste måneder af året og nedsætter desuden ammoniakfordampning og energiforbrug til ventilation.

Staldanlægget vil blive gennemgået jævnligt, så utætte rør og drikkeventiler vil blive udskiftet, så snart det opdages.

Der er gjort vandbesparende tiltag i form af anvendelse af elektronisk overvågning af vandforbrug i alle stalde, således at eventuelle defekter hurtigt opdages.

Det samlede vandforbrug kontrolleres årligt.

KOMMUNENS BEMÆRKNINGER OG VURDERING

Bornholms Regionskommune vurderer, at der i forbindelse med driften på St. Muregaard er gjort tiltag, som vil sikre, at anvendelsen af vand minimeres mest muligt samtidig med, at produktionen kan foregå rentabelt. Det vurderes, at det er vigtigt at fastholde fokus på vandbesparelse, og der er derfor stillet vilkår herom.

Kommunen vurderer på denne baggrund, at der anvendes BAT i relation til at sikre, at vandforbruget på ejendommen er så lavt som muligt, og at St. Muregaard ved at overholde vilkårene og ved opretholdelse af de beskrevne tiltag til besparelser lever op til principperne om anvendelse af BAT (se yderligere redegørelse for BAT i kapitel 11).

VILKÅR

Der er i § 12-miljøgodkendelsen for St. Muregaard fra november 2007 stillet vilkår vedr. vedligeholdelse af vand- og drikkevandssystemer. Dette vilkår er stadig gyldigt.

6.3 ENERGI

MILJØTEKNISK REDEGØRELSE

Energi anvendes primært til ventilationsanlæg, foderanlæg, til håndtering af gylle og til belysning. Efter udvidelsen forventes forbruget at blive ca. 620.000 kWh pr. år beregnet efter normtal.

Der er i stuehuset intern centralvarme, som opvarmes bl.a. via gyllekøling. Staldene opvarmes af gyllekøling.

Der er etableret temperaturstyret ventilation, som kun kører med den styrke, der er nødvendig, for at ventilere staldene. Ventilatorerne rengøres jævnligt, hvilket sikrer, at der ikke bruges unødigt energi pga. modstand fra støv og skidt. I de nye stalde og ved løbende reparation af ventilationsanlægget i de eksisterende stalde opsættes motorer, der er energibesparende.

Overbrusning bruges til køling af dyrene i de varmeste måneder af året og nedsætter desuden ammoniakfordampning og energiforbrug til ventilation.

Gyllepumperne kører på timer, så de ikke kører unødvendigt og derved forbruger energi.

Der anvendes for så vidt muligt lavenergibelysning i staldene. Lyset vil være tændt efter behov, når der arbejdes i staldene. Staldbelysningen rengøres jævnligt, så nytteværdien af belysningen er optimal i forhold til energiforbruget.

Logistikken i forbindelse med håndtering af foder, dyr m.v. er indrettet, så afstanden giver færrest mulige driftstimer, hvilket minimerer energiforbruget.

Elforbruget kontrolleres hver måned.

Diesel og fyringsolie

Olieforbruget i nudrift er ca. 2000 l.

Det årlige forbrug af diesel- og fyringsolie forventes i ansøgt drift at falde eller forblive uændret. Olie bliver kun brugt i særlige tilfælde til udtørring af stalde eller ved udfald i elnettet.

Egen energiproduktion (halm, flis, biogas, vind, sol)

Der produceres på ejendommen strøm af hustandsvindmølle og solceller. Produktionen fra disse er ca. 70.000 kw fra vindkraft og 60.000 kw fra solceller.

KOMMUNENS BEMÆRKNINGER OG VURDERING

Bornholms Regionskommune vurderer, at der i forbindelse med driften på St. Muregaard er gjort tiltag, som vil sikre, at forbruget af energi minimeres mest muligt samtidig med, at produktionen kan foregå rentabelt. Det vurderes, at det er vigtigt at fastholde fokus på energibesparelse, og der er derfor stillet vilkår herom.

Kommunen vurderer på denne baggrund, at der anvendes BAT i relation til at sikre, at energiforbruget på ejendommen er så lavt som muligt, og at St. Muregaard ved at overholde vilkårene og ved opretholdelse af de beskrevne tiltag til besparelser i energiforbruget lever op til principperne om anvendelse af BAT (se yderligere redegørelse for BAT i kapitel 11).

VILKÅR

Der er i § 12-miljøgodkendelsen for St. Muregaard fra november 2007 stillet vilkår vedr. renhold og rengøring af ventilatorer og kontrol og vedligehold af andre særligt energiforbrugende anlæg. Disse vilkår er stadig gyldige.

6.4 DIVERSE HJÆLPESTOFFER

MILJØTEKNISK REDEGØRELSE

Veterinærmedicin

Medicinforbruget søges minimeret og bruges kun efter behov. Medicin er opbevaret på køl i stalden.

Olieprodukter

Der er tre olietanke på ejendommen: en på 1200 l på siden af stald H1+H2, en på 4000 l mellem farestalden og klimastalden og en på 1200 l ved vaskepladsen. Alle tanke er beskyttet mod påkørsel, og vil med tiden blive sløjfet/ udskiftet jf. olietankbekendtgørelsens sløjfningsordning. Se beskrivelse af forbrug under afsnit 6.3 herover.

Såsåed, handelsgødning, pesticider

Opbevares ikke på ejendommen.

Desinfektions- og rengøringsmidler

Rengøringsmidler opbevares inden brug i stald eller foderlade.

KOMMUNENS BEMÆRKNINGER OG VURDERING

Bornholms Regionskommune vurderer, at de nævnte hjælpestoffer håndteres forsvarligt og, at der ved overholdelse af de gældende regler for brug og opbevaring ikke vil være væsentlig risiko for forurening forårsaget af anvendelsen.

VILKÅR

Der er i den eksisterende miljøgodkendelse stillet vilkår vedr. opbevaring af olie og medicin. Disse vilkår er stadig gyldige.

7 EMISSIONER, GENER OG RESTSTOFFER FRA ANLÆGGET

I dette kapitel beskrives og vurderes ammoniakemissionen fra anlægget samt omfanget af reststoffer fra produktionen. Desuden behandles mulige gener for omgivelserne som følge af forekomst af lugt, støj, støv, lys, skadedyr og transporter forårsaget af virksomhedens aktiviteter.

7.1 AMMONIAK

MILJØTEKNISK REDEGØRELSE

Det samlede ammoniaktab i form af ammoniakemission fra staldanlæg og lagre er i 8-årsdrift, nudrift og ansøgt drift beregnet ud fra størrelsen og typen af husdyrholdet, indretning af staldene inkl. miljøteknologi, fodersammensætningen og typen af lagre til opbevaring af husdyrgødningen. Resultat af beregningen fremgår af Tabel 4.

Ammoniakemissionen fra ejendommen er beregnet til i alt 8.659,85 kg N i ansøgt drift. Den beregnede ammoniakemission i ansøgt drift skal være mindsket med 30 % i forhold til norm for referencestaldsystem (staldtype og fodring 2005/06). Dette krav er opfyldt med 723,51 kg N mere end nødvendigt (se Tabel 4).

Tabel 4. Opførelse af ammoniakemissionen fra svineproduktionen før og efter udvidelse på St. Muregaard.

Ansøgning	Emission i 8-års drift (godkendt produktion 8 år tilbage i tid)	Emission i nudrift (tillæg nr. 2 (26/9-2016) til miljøgodkendelse)	Emission efter udvidelse	Meremission efter udvidelse (ift. 8-års drift)	Reduktion i forhold til det generelle krav
Ansøgt drift	4.036,82 kg N	4.529,78 kg N*	8.659,85 kg N	4.623,04 kg N	-723,51 kg N

* Som beregnet i husdyrgodkendelse.dk skemanr. 84921.

BAT-emissionskravet er beregnet til 8.977,88 kg N/år. Dette krav er også opfyldt.

Ammoniakemissionen reduceres bl.a. ved, at der benyttes gyllekøling i den nye slagtesvinestald, i udvidelsen af drægtighedsstalden og i to af de eksisterende stalde. Herudover anvendes der foderkorrektioner for søerne og slagtesvinene, og der er monteret overdækning på den største af ejendommens gyllebeholdere.

KOMMUNENS BEMÆRKNINGER OG VURDERING

Beskyttelsesniveauet for ammoniak omfatter:

1. et krav om begrænsning af ammoniakfordampningen (det generelle reduktionskrav), som gælder for alle husdyrbrug, der skal miljøgodkendes uanset beliggenheden og
2. et krav om maksimal total- eller merdeposition af ammoniak på de ammoniakfølsomme naturområder, der fremgår af husdyrgodkendelseslovens § 7 (er behandlet i afsnit X).

Projektet skal desuden leve op til husdyrgodkendelseslovens krav om anvendelse af bedste tilgængelige teknik (BAT) til forebyggelse og begrænsning af ammoniakfordampningen fra anlægget (se nærmere i kapitel 11).

Det generelle ammoniakreduktionskrav:

Ved etablering, udvidelse og ændring af husdyrbrug skal det øgede ammoniaktab fra stald og lager reduceres med 30 % i forhold til et fastsat referencestaldsystem defineret som det bedste staldsystem mht. ammoniakfordampning i 2005/2006. Kravet om reduceret ammoniakemission gælder for alle udvidelser/ændringer i dyretype i eksisterende eller nye stalde samt for stalde, der renoveres. Kravet kan gennemføres ved reduktion af ammoniaktabet for både det eksisterende og det nye anlæg.

Indretningen af de eksisterende stalde og de anførte tilpasninger af driften medfører, at ammoniaktabet fra stalde og lagre reduceres med ekstra 723,51 kg N i ansøgt drift i forhold til, hvad der er krævet for at overholde ammoniakreduktionskravet på 30 %.

Bornholms Regionskommune vurderer, at ansøger har truffet de nødvendige foranstaltninger til at forebygge og begrænse ammoniakudledningen fra anlægget ved at anvende gulvtypen delvist fast gulv i alle stalde, ved at anvende gyllekøling i fire stalde, ved at anvende foderkorrektioner for søer og slagtesvin og ved, at den største gyllebeholder på ejendommen har monteret overdækning (se nærmere vedr. vurdering af BAT i kapitel 11).

Der er ikke ammoniakfølsom natur i umiddelbar nærhed af anlægget, som betinger yderligere reduktion i ammoniakemissionen i forhold til overholdelse af det generelle ammoniakreduktionskrav og den samlede BAT-emissionsgrænseværdi for anlægget (se nærmere vedr. vurdering af påvirkning på ammoniakfølsom natur i kapitel 8).

VILKÅR

På baggrund af ovenstående er der stillet vilkår vedr. gulvtyper, gyllekøling og foderkorrektioner.




7.2 LUGT

MILJØTEKNISK REDEGØRELSE

Lugtemissionen fra anlægget på St. Muregaard stiger som følge af, at der bliver flere dyr på ejendommen. I husdyrgodkendelse.dk er lugtemissionen fra staldanlægget og de nødvendige geneafstande til forskellige typer af beboelser beregnet ud fra antal kg dyr på stald til et givent tidspunkt.

Lugtberegningen i ansøgningssystemet husdyrgodkendelse.dk viser, at lugtgenekriteriet er overholdt, da der ikke er byzone, samlet bebyggelse eller nabobeboelser inden for 1,2 gange geneafstanden, se nedenstående Tabel 5.

Tabel 5. Resultat af lugtberegning for ansøgt drift fra ansøgningssystemet husdyrgodkendelse.dk

Bebyggelse	Kumulation	Model	Ukorrigeret geneafstand (ansøgt)	Ukorrigeret geneafstand (nudrift)	Korrigeret geneafstand (ansøgt)	Korrigeret geneafstand (nudrift)	Vægtet gennemsnitsafstand	Bort-screenet	Genekriterie overholdt
+  Bedegadevej 43	0	NY	524,74	152,51	419,79	122,01	540,06	Nej	Ja
+  Dalegårdsvej 8	0	NY	1.002,32	404,10	1.002,32	404,10	2.480,21	Ja	Ja
+  Hovedejerlavet, Olsker	0	NY	1.304,78	567,72	1.304,78	567,72	1.780,70	Ja	Ja

Nærmeste enkeltbolig, som er uden landbrugspligt og ikke ejet af ansøger, er Bedegadevej 43 sydvest for St. Muregaard, der ligger 536 m fra en tænkt lugtmidte på ansøgers ejendom (det der hedder "vægtet gennemsnitsafstand" i Tabel 5). Nærmeste samlede bebyggelse er Olsker ca. 2,5 km nord for anlægget (benævnt Dalegårdsvej 8 i tabellen), og nærmeste byzone eller sommerhusområde er et sommerhusområde ca. 1.750 m mod nordøst (benævnt 'Hovedejerlavet, Olsker' i tabellen). Der er i området omkring ejendommen ingen områder i landzone, som i lokalplan er udlagt til boligformål, blandet bolig og erhverv eller til offentlige formål med henblik på beboelse, institutioner, rekreative formål og lignende inden for en afstand, hvor det har betydning.

Ventilationsluften fra staldene medbringer en given mængde lugt. I staldene mindskes lugten ved jævnlig rengøring og overbrusning, der styrer dyrenes gødningsadfærd. Derudover vil samtlige ventilationsskakter blive rengjort ved vask af staldene.

Da ventilationsafkastene er placeret min 1 m over tagfladen, bliver luften opblandet og fortyndet, inden den falder ned omkring staldanlægget.

KOMMUNENS BEMÆRKNINGER OG VURDERINGER

Den primære kilde til lugt fra anlæg til dyrehold er staldventilation. Der foreligger også kun systematiske og anvendelige oplysninger til anvendelse i konkret sagsbehandling om lugtemissionen fra staldanlæg. Lugtemission fra opbevaringsanlæg og fra udbringning af husdyrgødning indgår således ikke i lugtberegningerne men reguleres gennem konkrete vurderinger og generelle regler, herunder husdyrgødningsbekendtgørelsens afstandskrav til placering af anlæg til opbevaring af husdyrgødning og krav om overdækning samt krav til metoder og tidspunkter for udbringning af husdyrgødning.

På baggrund af de indtastede oplysninger i ansøgningssystemet om dyretype, den maksimale belægning og staldsystemet i de enkelte staldafsnit er det beregnet, hvilken afstand der som minimum skal være fra lugtkilden til boliger i forskellige områdetyper, for at de definerede genekriterier er overholdt (se Tabel 5 i "Miljøteknisk redegørelse").

Kumulation fra andre ejendomme med husdyr er uden betydning, da effekten heraf maksimalt kunne være 1,2 x geneafstanden, og en sådan øgning vil være uden betydning.

Af lugtberegningen kan det ses, at lugtgenekriteriet er overholdt i forhold til alle typer beboelser. Det er kommunens vurdering, at omkringboende ikke vil blive udsat for væsentlige lugtgener fra staldene.

Samlet set vurderes der ikke at være kumulative effekter i relation til lugtgener i området omkring St. Muregaard, da der er forholdsvis langt til andre ejendomme med et væsentligt husdyrhold. Derfor vurderer Bornholms Regionskommune, at de nærmeste naboer ikke vil blive udsat for lugtgener, som overstiger et acceptabelt niveau.

Der kan dog forekomme kortvarige perioder med lugtgener i forbindelse med omrøring og udbringning af gylle fra ejendommen.

Lugtemissionen fra husdyrbruget afhænger i høj grad af driften. Renholdelse og god staldhygiejne bidrager væsentligt til at begrænse lugtgenerne.

Kommunen vurderer, at hvis der skulle opstå væsentlige lugtgener hos naboer, som ikke kunne forudses på baggrund af lugtgenekriterierne, skal der være mulighed for efterfølgende at kræve, at ansøger gennemfører lugtreducerende tiltag, og der er stillet vilkår herom.

VILKÅR

Der er i den eksisterende miljøgodkendelse stillet vilkår vedr. overholdelse af god staldhygiejne, samt vilkår i tilfælde af væsentlige lugtgener. Disse vilkår er stadig gyldige.

7.3 STØJ OG RYSTELSER

MILJØTEKNISK REDEGØRELSE

Den væsentligste støjkilde på ejendommen er ventilationsanlægget. Anlægget er i drift hele året og hele døgnet rundt. Desuden vil der kunne forekomme støj fra foderfremstilling. Støj herfra vil dog være begrænset, idet foderfremstillingen finder sted i en lukket bygning. Foderblande-anlægget er i drift flere timer dagligt. Der vil med udvidelsen blive opsat flere ventilationsanlæg, og der skal blandes mere foder.

Transport med køretøjer til og fra ejendommen vil kunne give anledning til kortvarige støjgener. Dette vil være den primære støjkilde for naboer. Støj fra transport forekommer kun få gange dagligt og i korte perioder. Som beskrevet i afsnit 7.7 herunder, vil der dog ske en mindre stigning i antallet af transporter i forbindelse med den ansøgte udvidelse.

Tiltag mod støj

Der sker en løbende optimering af ventilationsanlægget med montering af nye støjsvage motorer. Ud fra ejendommens placering i forhold til naboer, skønnes det, at støj fra produktionsanlægget ikke vil genere naboer og forbi passerende. Der vises hensyn til naboerne i forbindelse med transporter.

Produktionen forventes ikke at give anledning til rystelser, som kan være til gene for omgivelserne.

KOMMUNENS BEMÆRKNINGER OG VURDERING

Bornholms Regionskommune forudsætter, at anlægget på St. Muregaard overholder miljøstyrelsens vejledende faste støjgrænser. Støjvilkårene omfatter al støj fra landbrugsdrift på ejendommens bygningsparcel, dvs. også støj fra andet end faste, tekniske installationer men ikke støj fra f.eks. markdriften.

Bornholms Regionskommune vurderer, at støj fra ejendommen ikke er eller forventes at blive et problem for de omkringboende og forbigående, heller ikke som følge af den ansøgte udvidelse. Der er ikke foretaget støjberegninger, men de nærmeste nabobeboelser ligger så langt fra ejendommen, at der ikke vurderes at kunne opstå væsentlige støjgener, når de stillede vilkår overholdes.

Der vil kunne forekomme støj fra ekstern og intern transport. Trafikken til og fra St. Muregaard foregår ad ejendommens private indkørsel fra Bedegadevej. Den øgede transport vurderes dog ikke at ville give uacceptable støjgener ud over det, der må accepteres som nabo til en landbrugsbedrift.

VILKÅR

Der er i den eksisterende miljøgodkendelse stillet vilkår vedr. støjgrænser og eventuel måling af støjni-veauet. Dette vilkår er stadig gyldigt. Der er ikke stillet vilkår vedr. rystelser.

7.4 STØV

MILJØTEKNISK REDEGØRELSE

Der kan forekomme støvemission i forbindelse med formaling af korn. Formaling og blanding af foderet sker i et lukket system. Der vil med udvidelsen skulle formales og blandes mere foder.

KOMMUNENS BEMÆRKNINGER OG VURDERING

Med hensyn til støvgener er det Bornholms Regionskommunes vurdering, at omboende og forbigående ikke vil udsættes for væsentlige gener. Det vurderes således generelt, at støvudvikling kun vil give anledning til meget lokale gener. Samlet vurderer kommunen, at der ikke vil være væsentligt øgede støvgener som følge af udvidelsen.

Dog henvises der til god landmandspraksis, at al transport til og fra bedriften skal, for at begrænse støvgener, foregå ved hensynsfuld kørsel, samt at alle aktiviteter på bedriften planlægges, herunder også levering og udkørsel, således at omgivelserne påvirkes mindst muligt.

VILKÅR

Der er i den eksisterende miljøgodkendelse stillet vilkår om støvgener, så alle aktiviteter på ejendommen, herunder også levering af råvarer og udbringning af husdyrgødning, kan planlægges således, at omgivelserne påvirkes mindst muligt.

7.5 LYS

MILJØTEKNISK REDEGØRELSE

Der er udendørsbelysning ved stuehuset og ved udlevering. Denne belysning vil ikke være tændt om natten. Som udgangspunkt vil der ikke være belysning uden for bygningerne om natten. Idendørs belysning i staldene vil være slukket om natten.

KOMMUNENS BEMÆRKNINGER OG VURDERING

Bornholms Regionskommune vurderer, at den beskrevne anvendelse af lys i staldene og uden for bygningerne på St. Muregaard ikke vil medføre gener for omkringboende eller forbigående på grund af afstanden, og idet lyset som udgangspunkt ikke er tændt om natten. Belysningen vurderes ligeledes ikke at være i strid med de landskabelige hensyn.

VILKÅR

På baggrund af ovenstående stilles der vilkår vedr. lys.

7.6 FLUER OG SKADEDYR

MILJØTEKNISK REDEGØRELSE

Der tilstræbes på ejendommen en god orden, staldhygiejne og gødningshåndtering, så risikoen for gener foranlediget af fluer, rotter og mus forebygges og begrænses.

Der anvendes miljøfluer i staldene, og er der behov for yderligere bekæmpelse, anvendes der kemisk bekæmpelse.

Der holdes opryddet omkring bedriften og bygningerne vedligeholdes, således at rotter ikke sikres optimale leveforhold. Der opretholdes desuden en god staldhygiejne og god gødningshåndtering. Der er endvidere opstillet rottekasser på ejendommen, som jævnligt tilses.

Der sker ingen ændringer i forebyggelse og bekæmpelse af fluer og skadedyr i forbindelse med udvidelsen.

KOMMUNENS BEMÆRKNINGER OG VURDERING

Bornholms Regionskommune har ikke registreret problemer med rotter på ejendommen.

Bornholms Regionskommune vurderer, at der på tilfredsstillende vis er redegjort for, hvorledes fluer og andre skadedyr vil blive bekæmpet, således at gener heraf undgås. Endvidere er det kommunens vurdering, at følges vilkårene i den eksisterende miljøgodkendelse, burde der ikke opstå fluegener eller problemer med rotter.

VILKÅR

Der er i den eksisterende miljøgodkendelse stillet vilkår vedr. skadedyr.

7.7 TRANSPORT

MILJØTEKNISK REDEGØRELSE

Arbejdskørsel til og fra produktionen sker ad Bedegadevej. Hovedparten af transporterne udgøres af transporter med smågrise (afhentning), husdyrgødning (flytning/udkørsel) og foder (tilkørsel). Transporterne med husdyrgødning er sæsonbetinget, mens afhentning af grise sker ugentligt.

Transporterne vil primært foregå inden for normal arbejdstid 06-18. Alle grænser for tilladelig støj vil blive overholdt, og der vil kun i meget få tilfælde opstå gene fra transport.

På dage med gyllekørsel er der en rimelig stor trafik med deraf følgende støjgener. Det tilstræbes, at kørslen bliver holdt på hverdage i normal arbejdstid, men i højsæsonen vil der være øget trafik på og omkring ejendommen uden for de anførte tidspunkter.

Tabel 6. Ekstern transport til og fra St. Muregaard - antal læs/år

Type transport	Nuværende produktion (iht. Tillæg nr. 1 til miljøgodkendelsen)	Efter udvidelse	Ændring
Dyr fra ejendommen (søer til slagt og smågrise)	123	183	+ 60
Døde dyr fra ejendommen	156	156	0
Foder indkøbt/egen høst	168	205	+ 37
Dieselolie/olie	3	1	- 2
Gylleflytning/-udbringning	375	600	+ 225
Total	825	1.145	+ 320

KOMMUNENS BEMÆRKNINGER OG VURDERING

St. Muregaard ligger ca. 260 m fra offentlig vej. Adgangsforholdene til og fra ejendommen er privatvejen fra Bedegadevej.

Tabel 6 viser skønnede transporter til og fra ejendommen. Det skal bemærkes, at antal og kapacitet pr. læs ikke er bindende, når det ikke er angivet som et vilkår. I forbindelse med udvidelsen stiger antallet af transporter med ca. 39 % som følge af et større behov for transport af dyr og flytning af gylle fra ejendommen.

Bornholms Regionskommune vurderer, at omfanget af transporter til og fra ejendommen efter udvidelsen ikke vil påvirke omkringboende i væsentlig grad.

Det vurderes, at de nærmeste naboer vil registrere det øgede antal transporter, når det er sæson for flytning og udbringning af gylle, men at udvidelsen ikke vil give anledning til støjgener for omkringboende, som er ud over det, som beboere af boliger i landzonen må acceptere som forbundet med at være nabo til et landbrug. Der er ikke bymæssig eller anden tæt bebyggelse i nærheden af ejendommen.

VILKÅR

På baggrund af ovenstående er der ikke stillet vilkår vedr. transport.

7.8 SPILDEVAND OG TAGVAND

MILJØTEKNISK REDEGØRELSE

Spildevand fra den ansøgte produktionen udgøres primært af vand fra rengøring af stalde og fra drikkevandsspild i alt ca. 2.000 m³. Spildevandet ledes til gyllebeholder.

Herudover er der anslået ca. 200 m³ spildevand fra husholdning og forrum. Dette ledes til septiktank.

Tagvand fra eksisterende stalde/bygninger ledes til faskine og grøft. Tagvand fra nye stalde planlægges ledt til faskine med overløb til grøft.

KOMMUNENS BEMÆRKNINGER OG VURDERING

Bornholms Regionskommune vurderer, at håndteringen af de beskrevne mængder restvand inkl. regnvand sker i overensstemmelse med reglerne i husdyrgødningsbekendtgørelsen, således at der ikke sker væsentlig påvirkning af omgivelserne.

Bornholms Regionskommune vurderer, at der er tilstrækkelige arealer omkring ejendommen til nedsivning og afledning af tagvand, så det ikke vil udgøre et problem.

VILKÅR

På baggrund af ovenstående er der ikke stillet vilkår vedr. restvand.

7.9 AFFALD

MILJØTEKNISK REDEGØRELSE

Fast affald indsamles i containere og leveres til Bofa efter behov. Affald, der er forbrændingseget, består overvejende af plastik. Derudover kommer glas, jernaffald, neonrør, tomme spraydåser og medicinemballage.

Den mængde spildolie, som forekommer på ejendommen, afhentes af vognmand. Olie opbevares i værksted med støbt bund. Der forefindes ikke kemikalieaffald fra markdriften på ejendommen, idet markdriften ikke passes fra St. Muregaard. Andet kemikalieaffald bliver afleveret til Bofa.

Brugte kanyler og eventuelle medicinrester opbevares i hhv. kanyleboks og opsamlingsstønde. Eventuelle medicinrester tages retur af dyrlæge eller afleveres på apotek.

Døde dyr bortskaffes løbende til destruktionsfirmaet Daka. En plads til afhentning af døde dyr er etableret i forbindelse med privatvejen til ejendommen. Smågrise opbevares i kølecontainer, mens døde søer opbevares afskærmet på et hævet underlag iht. lovgivningen på området.

Der forventes en stigning i mængden af affald og døde dyr i ansøgt drift, idet produktionen udvides. Der foretages ikke ændringer af affaldshåndteringen på ejendommen i ansøgt drift.

KOMMUNENS BEMÆRKNINGER OG VURDERING

Det forudsættes, at alle typer affald på ejendommen håndteres efter de til enhver tid gældende regler samt, at bortskaffelsen sker i overensstemmelse med det kommunale affaldsregulativ for erhvervsaffald. I regulativet står bestemmelser om opbevaring og bortskaffelse af diverse typer af affald, herunder olieaffald, medicinrester og kanyler.

Opbevaring og bortskaffelse af døde dyr skal følge reglerne i bekendtgørelsen om opbevaring af døde produktionsdyr.

Dokumentation for bortskaffelse af affald kan foreligge i form af f.eks. kvitteringer og fakturaer fra godkendt vognmand.

Bornholms Regionskommune vurderer, at overholdes vilkårene vedr. affald, vil affaldshåndteringen på St. Muregaard ikke medføre gener for omkringboende. Den beskrevne affaldsopbevaring, -håndtering og -bortskaffelse vurderes ikke at have væsentlig virkning på omgivelserne.

VILKÅR

Der er i den eksisterende miljøgodkendelse stillet vilkår vedr. affald. Disse vilkår er stadig gyldige.

8 PRODUKTIONENS MILJØPÅVIRKNING

I dette kapitel beskrives og vurderes, i hvor høj grad ammoniak fra anlægget påvirker beskyttet natur og sårbare arter.

8.1 AMMONIAKDEPOSITION-PÅVIRKNING AF NATUR OG BILAG IV-ARTER

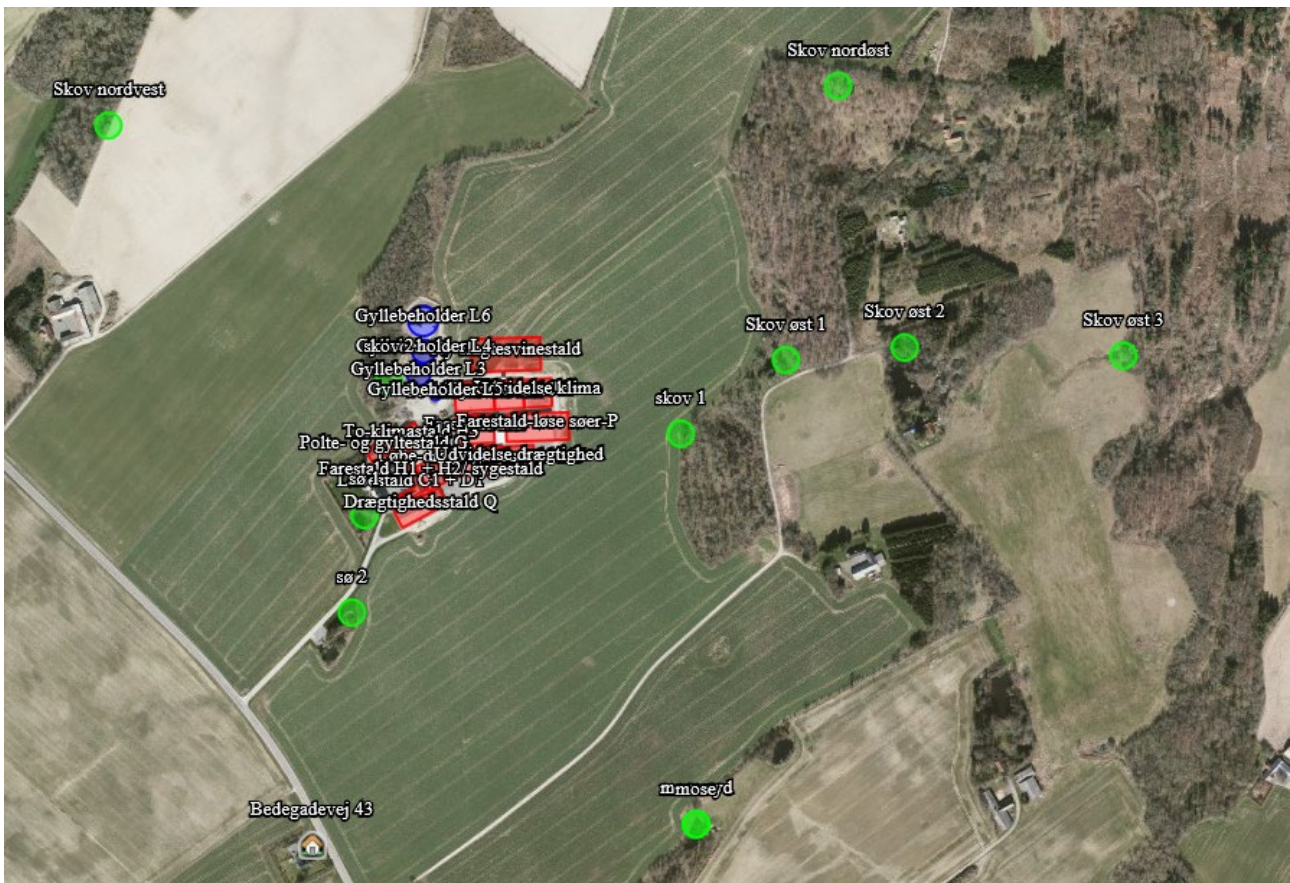
MILJØTEKNISK REDEGØRELSE

Ammoniakdeposition fra anlægget

Ammoniakemissionen fra staldene på St. Muregaard bevirker, at omkringliggende arealer vil blive påvirket med nedfald af ammoniak. I husdyrgodkendelse.dk er der foretaget beregning af denne ammoniakdeposition til beskyttede naturområder og potentielt ammoniakfølsomme skove i området samt til beskyttede søer.

Beliggenheden af beregningspunkterne tættest på anlægget fremgår af Figur 9 herunder.

Resultatet af beregningen af ammoniakdeposition i de angivne punkter i ansøgt drift kan ses i Tabel 7. Tabellen viser de beregnede værdier for den totale ammoniakdeposition fra husdyrbrugets stalde og lagre, og for merdepositionen, der er den ekstra ammoniakdeposition, som den ansøgte produktion forårsager i forhold beregnet ud fra alle etableringer, udvidelser eller ændringer, der er foretaget på ejendommen siden 2009 (8-års-driften).



Figur 9. Beregningspunkter for ammoniak i området omkring St. Muregaard. Fra husdyrgodkendelse.dk ansøgningskema 97494.

Tabel 7. Beregning af ammoniakdeposition til naturområder i nærheden af St. Muregaard.

Naturtyper	Målepunkt	Totaldeposition (kg NH ₃ -N/år)	Merdeposition 8- års drift (kg NH ₃ -N/år)
Kategori 1-natur	Grænse for Natura 2000-område nr. 159 (Spællinge Ådal, Døndal og Helligdomsklipperne)	0,1	0,1
Kategori 2-natur	Overdrev nord	0,2	0,1
Kategori 3-natur	Mose syd	1,0	0,5
	Skov øst 1	7,8	5,4
	Skov øst 2	3,9	2,6
	Skov øst 3	1,9	1,1
	Skov nordøst 4	2,0	1,3
	Skov nordvest 5	1,5	0,8
Anden natur	Sø 1	17,2	-2,8
	Sø 2	3,4	0,8

KOMMUNENS BEMÆRKNINGER OG VURDERING

Kvælstof, der deponeres fra luften, er det begrænsende næringsstof for mange sårbare økosystemer. I disse økosystemer kan der forventes væsentlige ændringer som følge af ekstra tilførsel af kvælstof. Husdyrproduktion kan give anledning til udslip af ammoniak og kan derfor påvirke især næringsfattige naturtyper i det åbne land. Ammoniakfordampningen pr. dyreenhed kan variere betydeligt fra den ene produktion til den anden afhængig af dyreart, fodring, staldindretning, udbringningsmetode, renholdelse m.v.

Beskyttelsesniveau ved ammoniakfølsomme naturområder:

De ammoniakfølsomme naturområder opdeles i kategori 1-natur, kategori 2-natur og kategori 3-natur. Beskyttelsesniveauet for kategori 1-natur og kategori 2-natur omfatter en forbudszone på 10 m, hvor der ikke må etableres, udvides eller foretages ændringer af stalde eller gødningsopbevaringsanlæg, samt krav til den tilladte totaldeposition. Beskyttelsesniveauet for kategori 3-natur kan efter en konkret vurdering være et krav om en maksimal merdeposition.

Kategorisering og beskyttelsesniveau for naturtyper

Kategori 1-natur

Ammoniakfølsomme naturtyper i Natura 2000-områder, hvor et enkelt husdyrbrug maksimalt må totalbelaste med 0,2-0,7 kg N/ha/år afhængigt af beliggenheden af andre husdyrbrug i nærheden*.

Kategori 2-natur

Nærmere bestemte ammoniakfølsomme naturtyper uden for Natura 2000-områder: højmoser, lobeliesøer, heder større end 10 ha og overdrev større end 2,5 ha. Et husdyrbrug må totalbelaste med maksimalt 1,0 kg N/ha/år.

Kategori 3-natur

Anden ammoniakfølsom natur (moser samt mindre heder og overdrev) og ammoniakfølsomme skove. Ved disse naturtyper kan kommunen ud fra en konkret vurdering stille krav om en maksimal merdeposition på 1,0 kg N/ha/år.

*0,2 kg N/ha/år ved > 1 husdyrbrug; 0,4 kg N/ha/år ved 1 husdyrbrug og 0,7 kg N/ha/år ved 0 husdyrbrug.

Ammoniakdeposition til naturområder i nærheden af St. Muregaard

Kategori 1-natur:

Nærmeste kategori 1-natur er beliggende i Natura 2000-område nr. 159 (Spøllinge Ådal, Døndal og Helligdomsklipperne), som er beliggende mere end 4 km fra St. Muregaard. Totaldepositionen fra anlægget på St. Muregaard til området er i husdyrgodkendelse.dk beregnet til 0,1 kg N/ha/år. Kravet til maksimal totaldeposition til kategori 1-natur er dermed overholdt.

Kategori 2-natur:

Nærmeste kategori 2-natur er et overdrev beliggende ca. 1.150 m nord for St. Muregaard. Arealet er på 3,9 ha. Totaldepositionen fra anlægget til arealet er i husdyrgodkendelse.dk beregnet til 0,2 kg N/ha/år, og merdepositionen er beregnet til 0,1 kg N/ha/år. Kravet til maksimal totaldeposition til kategori 2-natur er 1 kg N/ha/år og er dermed overholdt.

Kategori 3-natur:

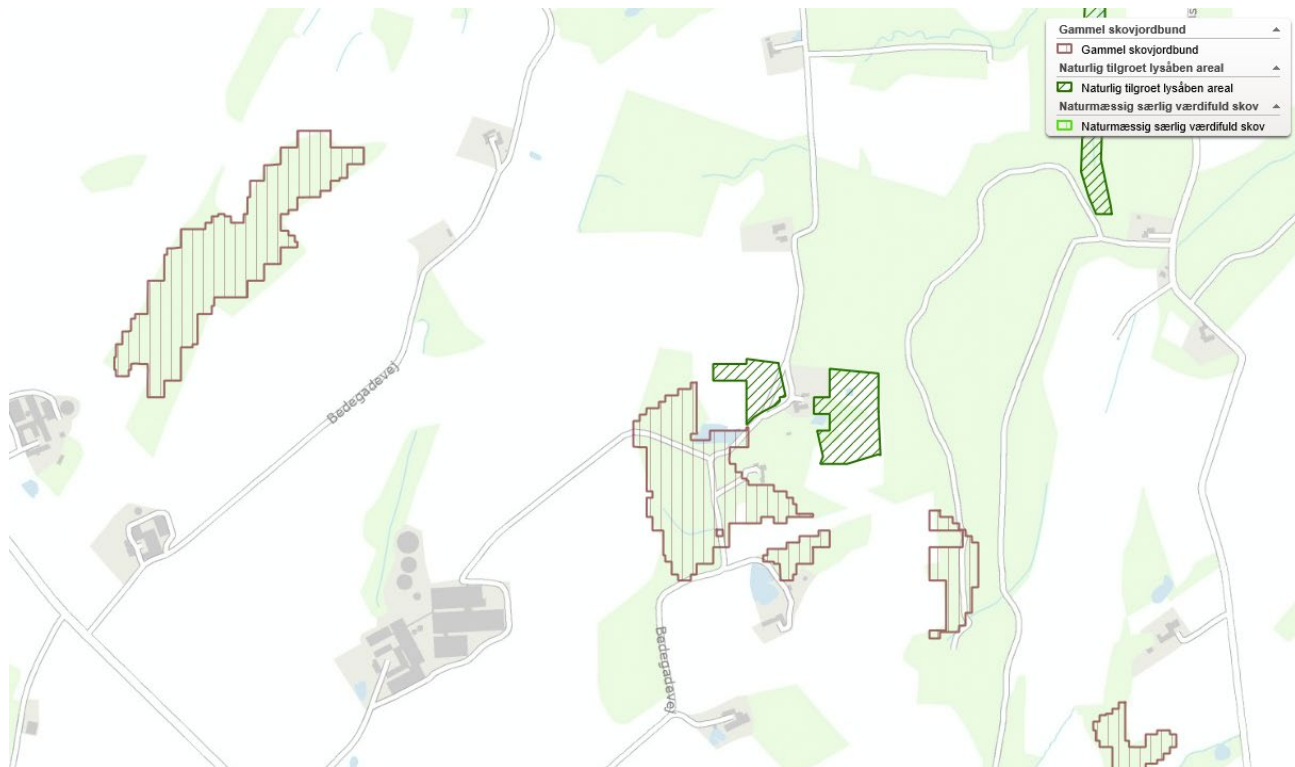
Kategori 3-natur er § 3-beskyttede heder, overdrev og moser samt ammoniakfølsomme skove, hvor kommunen ud fra en konkret vurdering af områdets naturkvalitet og status i f.eks. kommuneplanen kan stille krav om en maksimal merdeposition på ned til 1,0 kg N/ha/år. Merdepositionen beregnes i forhold til 8-årsdriften, hvilket vil sige den nedskrevne § 12-miljøgodkendelse fra 2007.

Nærmeste beskyttede kategori 3-natur er en mose beliggende ca. 450 sydøst for St. Muregaard. Totaldepositionen til denne er i husdyrgodkendelse.dk beregnet til maksimalt 1,0 kg N/ha/år, hvoraf merdepositionen udgør 0,5 kg N/ha/år. Da merdepositionen ikke overstiger 1 kg N/ha/år, er kravet til maksimal merdeposition på et kategori 3-naturareal overholdt.

Flere skovområder omkring St. Muregaard er udpeget som potentielt ammoniakfølsom skov, se Figur 10.

Et skovområde øst for St. Muregaard er udpeget som potentielt ammoniakfølsomt, idet det er registreret som gammel skovjordbund (arealer, hvor der ifølge historiske kort kan have været skov i mere end 200 år). Totaldepositionen til denne skov er i husdyrgodkendelse.dk beregnet til maksimalt 7,8 kg N/ha/år, hvoraf merdepositionen udgør 5,4 kg N/ha/år. To mindre skovområder øst for St. Muregaard er ligeledes registreret som gammel skovjordbund. Totaldepositionen til disse skove er i husdyrgodkendelse.dk beregnet til henholdsvis maksimalt 3,9 kg N/ha/år, hvoraf merdepositionen udgør 2,6 kg N/ha/år og 1,9 kg N/ha/år, hvoraf merdepositionen udgør 1,1 kg N/ha/år. Endvidere er et skovområde nordvest for St. Muregaard registreret som gammel skovjordbund. Hertil er totaldepositionen beregnet til maksimalt 1,5 kg N/ha/år, hvoraf merdepositionen udgør 0,8 kg N/ha/år.

Et skovområde nordøst for St. Muregaard er udpeget som potentielt ammoniakfølsomt, idet det er registreret som naturligt tilgroet lysåbent areal. Totaldepositionen til dette område er i husdyrgodkendelse.dk beregnet til maksimalt 2,0 kg N/ha/år, hvoraf merdepositionen udgør 1,3 kg N/ha/år.



Figur 10 Skovområder udpeget som potentielt ammoniakfølsom skov på Miljøstyrelsens GIS-kort til husdyrregulering.

Merdepositioner på op til 1 kg N/ha/år på kategori 3-natur vurderes generelt ikke som en væsentlig påvirkning. Påvirkningen på skovene øst og nordøst for St. Muregaard overstiger 1 kg N/ha/år, mens den for de øvrige arealer i området med kategori 3-natur ikke overstiger 1 kg N/ha/år.

Kommunen skal derfor for skovene øst og nordøst for St. Muregaard foretage en vurdering af, hvorvidt der skal fastsættes vilkår om krav til maksimal merdeposition til skovene. For de øvrige kategori 3-naturområder (mosen og skoven nordvest for ejendommen) vurderes der ikke at være en væsentlig påvirkning, og der skal derfor ikke foretages en yderligere vurdering af disse.

Bornholms Regionskommune har i Tillæg nr. 1 til miljøgodkendelsen endvidere foretaget en vurdering af påvirkning på skoven beliggende umiddelbart nord for/i forlængelse af St. Muregaards bygninger samt skoven beliggende direkte øst/sydøst for St. Muregaards bygninger (benævnt 'skov 1' på Figur 9). Bornholms Regionskommune vurderede for begge skove, at der ikke var grundlag for at stille vilkår om maksimal ammoniakdeposition til skovene. De to skove er ikke længere på Miljøstyrelsens kort over potentielt ammoniakfølsomme skove og vurderes ikke nærmere i dette tillæg.

I henhold til husdyrgodkendelsesbekendtgørelsen kan kommunen i særlige tilfælde fastsætte vilkår om krav til maksimal deposition med ammoniak på kategori 3-natur. Ved særlige tilfælde forstås en væsentlig miljøpåvirkning af særlige regionale eller lokale naturbeskyttelsesinteresser. Ved kommunes afklaring af, hvorvidt der er tale om særlige regionale eller lokale beskyttelsesinteresser, skal kommunen anvende følgende kriterier:

1. det pågældende naturområdes status i kommuneplanen, herunder særligt om det er omfattet af kommuneplanens udpegning af særlige værdifulde naturområder, rekreative områder og/eller værdifulde kulturmiljøer, samt kommuneplanens retningslinjer for varetagelsen af naturbeskyttelsesinteresserne, de rekreative interesser og de kulturhistoriske interesser,
2. om det pågældende område er omfattet af fredning, handleplan for naturpleje eller anden planlagt naturindsats,
3. det pågældende naturområdes naturkvalitet og

4. kvælstofbidrag til området fra andre kilder, herunder om der er tale om et minivådområde eller et vådområde, som er udlagt med henblik på kvælstoffjernelse fra landbrugsjord, eller om området i øvrigt er påvirket fra markbidrag, eller for så vidt angår skove om de gødskes.

Kommunen kan alene stille krav til maksimal deposition, hvis området er omfattet af udpegninger m.v. jf. punkt 1 eller 2, og/eller har en høj naturkvalitet, samt at ammoniakbidraget fra husdyrbruget ikke er helt uvæsentligt i forhold til den påvirkning af næringsstoffer, området modtager fra andre kilder.

I henhold til husdyrgodkendelsesbekendtgørelsen forstås ammoniakfølsomme skove som arealer, der er større end 0,5 ha og mere end 20 m brede, og som er bevokset med træer, der danner eller inden for et rimeligt tidsrum vil danne en sluttet skov af højstammede træer, og

1. hvor der har været skov på arealet i lang tid (i størrelsesorden mere end ca. 200 år), så der er tale om gammel »skovjordbund«,
2. hvor skoven er groet frem af sig selv på et naturareal, f.eks. tidligere hede, mose eller overdrev, så jordbunden ikke har været dyrket mark inden for en periode svarende til perioden for gammel »skovjordbund« (dvs. i størrelsesorden mere end ca. 200 år), eller
3. hvor der i skoven er forekomst af naturskovindikerende eller gammelskovsarter, som er medtaget på listen »Arter, der er brugt ved prioritering af naturmæssigt særligt værdifulde skove omfattet af § 25 i lov om skove«, og hvor arterne har væsentlig, definerende betydning for skovens naturværdi. Listen er tilgængelig på Miljøstyrelsens hjemmeside www.mst.dk.

Vurdering af skov øst 1

Skoven er på Miljøstyrelsens kort til husdyrregulering registreret som gammel skovjordbund.

Bornholms Regionskommune har foretaget en vurdering af beskyttelsesniveauet for lokaliteten ud fra de i bekendtgørelsen fastsatte kriterier.

Kommuneplan:

Skoven er i kommuneplan 2013 beliggende i en udpegningsaf interesseområder for natur, landskab og økologiske forbindelser.

Fredning/handleplan eller anden indsats:

Skoven er ikke omfattet af fredninger eller handleplaner for naturpleje eller andre planlagte naturindsatser. Skoven er heller ikke fredskov.

Naturkvalitet:

Bornholms Regionskommune besøgte skoven i 2006 forud for miljøgodkendelse af ejendommen.

Skoven er en blandet løvskov med en del vortebirk og almindelig røn samt islæt af ene og skovfyr. Mange steder er der en tæt underskov af hvidtjorn og brombær. Der er ikke registreret arter, som er på listen over naturskovsindikerende eller gammelskovsarter.

Arealet har en lav score på Miljøstyrelsens HNV-skovkort (skov med høj biodiversitet) og Bioscorekort (områder der er værdifulde, fordi de er levesteder eller potentielle levesteder for rødlistede arter). Dette kan dog bl.a. skyldes manglende data for arealet.

Kvælstofbidrag til området fra andre kilder:

Skoven har i en længere årrække modtaget kvælstofbidrag fra svineproduktionen på St. Muregaard, som ligger vest for skoven. Skoven kan endvidere påvirkes fra vest af markdrift. Der er ikke andre større husdyrproduktioner i området. Herudover påvirkes skoven af den generelle baggrundsbelastning.

Baggrundsbelastningen med kvælstofdeposition er som gennemsnit på Bornholm beregnet til 10,5 kg N/ha/år. Den totale ammoniakdeposition på den del af skoven, som påvirkes mest, kan derfor anslås til 10,5 kg N/ha/år (baggrundsbelastning) + 7,8 kg N/ha/år = 18,3 kg N/ha/år. Påvirkningen i skovbrynet kan være større, idet skovrande og småskove modtager en højere deposition end inde i skoven på grund af den turbulens, der opstår ved den pludselige ændring i landskabets ruhed. Skoven modtager 5,4 kg N/ha/år mere end i 8-årsdrift.

Samlet vurdering

Udvidelsen på St. Muregaard medfører en merpåvirkning af skoven. For skovtyper på habitatdirektivet og løvskove generelt er der fastsat tålegrænser på 10-20 kg N/ha/år. Skoven påvirkes med en samlet deposition på 18,3 kg N/ha/år, hvilket er i den øvre halvdel af tålegrænseintervallet. Skoven er ud over kommuneplanen ikke omfattet af særlige udpegninger eller indsatser. Skoven har en lokal naturværdi, men det er Bornholms Regionskommunes vurdering, at skovens naturværdi ikke er så høj, at skoven i denne sammenhæng kan betegnes som 'særlige lokale eller regionale naturbeskyttelsesinteresser'. Det er på denne baggrund Bornholms Regionskommunes vurdering, at der ikke er grundlag for at stille krav om maksimal ammoniakdeposition til skoven.

Vurdering af skov øst 2

Skoven er på Miljøstyrelsens kort til husdyrregulering registreret som gammel skovjordbund.

Kommuneplan:

Skoven er i kommuneplan 2013 beliggende i en udpegnings af interesseområder for natur, landskab og økologiske forbindelser.

Fredning/handleplan eller anden indsats:

Skoven er ikke omfattet af fredninger eller handleplaner for naturpleje eller andre planlagte naturindsatser. Skoven er heller ikke fredskov.

Naturkvalitet:

Arealet har en lav score på Miljøstyrelsens HNV-skovkort (skov med høj biodiversitet) og Bioscorekort (områder der er værdifulde, fordi de er levesteder eller potentielle levesteder for rødlistede arter). Dette kan dog skyldes manglende data for arealet.

Bornholms Regionskommune besigtigede den nordvestlige del af skoven den 13. juli 2020 og den østlige del af skoven den 16. september 2020. Skoven er en blandet løvskov på muldbund. Der blev registreret bl.a. spidsløn, ask, rød-el, bøg, almindelig og engriflet hvidtjørn, fugle-kirsebær, almindelig eg, almindelig røn, skov-elm, gran, bævreasp, bølget bunke, stor nælde, enblomstret flitteraks, vedbend, skovsyre, stor konval, almindelig bjørneklo, stor nælde, febernellikero, brombær, burrenerre, stinkende storkenæb, almindelig mangeløv, almindelig hundegræs og lodden dueurt. Ingen af disse er på listen over naturskovsindikerende eller gammelskovsarter.

Kvælstofbidrag til området fra andre kilder:

Skoven ligger beskyttet af omkringliggende skove og ekstensivt drevne arealer. Der er ikke andre større husdyrproduktioner i området. Skoven påvirkes dog af den generelle baggrundsbelastning.

Baggrundsbelastningen med kvælstofdeposition er som gennemsnit på Bornholm beregnet til 10,5 kg N/ha/år. Den totale ammoniakdeposition på den del af skoven, som påvirkes mest, kan derfor anslås til 10,5 kg N/ha/år (baggrundsbelastning) + 3,9 kg N/ha/år = 14,4 kg N/ha/år. Skoven modtager 2,6 kg N/ha/år mere end i 8-årsdrift.

Samlet vurdering

Udvidelsen på St. Muregaard medfører en mindre merpåvirkning af skoven. For skovtyper på habitatdirektivet og løvskove generelt er der fastsat tålegrænser på 10-20 kg N/ha/år. Skoven påvirkes med en samlet deposition på 14,4 kg N/ha/år, hvilket er lidt under midten af tålegrænseintervallet. Skoven er ud over kommuneplanen ikke omfattet af særlige udpegninger eller indsatser. Skoven har en lokal naturværdi, men det er Bornholms Regionskommunes vurdering, at skovens naturværdi ikke er så høj, at skoven i denne sammenhæng kan betegnes som 'særlige lokale eller regionale naturbeskyttelsesinteresser'. Det er på denne baggrund Bornholms Regionskommunes vurdering, at der ikke er grundlag for at stille krav om maksimal ammoniakdeposition til skoven.

Vurdering af skov øst 3

Skoven er på Miljøstyrelsens kort til husdyrregulering registreret som gammel skovjordbund.

Kommuneplan:

Skoven er i kommuneplan 2013 beliggende i en udpegning af særlige naturområder, idet skoven er fredskov, og alle fredskove indgår i udpegningen.

Fredning/handleplan eller anden indsats:

Skoven er ikke omfattet af fredninger eller handleplaner for naturpleje eller andre planlagte naturindsatser. Skoven er fredskov.

Naturkvalitet:

Arealet har en lav score på Miljøstyrelsens HNV-skovkort (skov med høj biodiversitet) og Bioscorekort (områder der er værdifulde, fordi de er levesteder eller potentielle levesteder for rødlistede arter). Dette kan dog bl.a. skyldes manglende data for arealet.

Kvælstofbidrag til området fra andre kilder:

Skoven ligger beskyttet af omkringliggende skove og ekstensivt drevne arealer. Der er ikke andre større husdyrproduktioner i området. Skoven påvirkes dog af den generelle baggrundsbelastning.

Baggrundsbelastningen med kvælstofdeposition er som gennemsnit på Bornholm beregnet til 10,5 kg N/ha/år. Den totale ammoniakdeposition på den del af skoven, som påvirkes mest, kan derfor anslås til 10,5 kg N/ha/år (baggrundsbelastning) + 1,9 kg N/ha/år = 12,4 kg N/ha/år. Skoven modtager 1,1 kg N/ha/år mere end i 8-årsdrift.

Samlet vurdering

Merdepositionen til skoven er 1,1 kg N/ha/år. Generelt vurderes påvirkninger på op til 1 kg N/ha/år ikke som værende væsentlige påvirkninger, og der er derfor tale om en meget begrænset merpåvirkning. For skovtyper på habitatdirektivet og løvskove generelt er der fastsat tålegrænser på 10-20 kg N/ha/år. Skoven påvirkes med en samlet deposition på 12,4 kg N/ha/år, hvilket er i den nedre halvdel af tålegrænseintervallet. Skoven er ud over kommuneplanen ikke omfattet af særlige udpegninger eller indsatser. Idet der kun er tale om en påvirkning på 0,1 kg N/ha/år udover, hvad der vurderes som en ikke-væsentlig påvirkning, og idet den samlede deposition er i den nedre ende af tålegrænseintervallet, har Bornholms Regionskommune vurderet, at der ikke er grundlag for at stille krav om maksimal ammoniakdeposition til skoven.

Vurdering af skov nordøst 4

Skoven er på Miljøstyrelsens kort registreret som naturligt tilgroet lysåbent areal.

Kommuneplan: Skoven er i kommuneplan 2013 beliggende i en udpegning af særlige naturområder, idet skoven er registreret som § 3-beskyttet natur, og alle § 3-områder indgår i udpegningen.

Fredning/handleplan eller anden indsats: Skoven er ikke omfattet af fredninger eller handleplaner for naturpleje eller andre planlagte naturindsatser. Skoven er heller ikke fredsskov.

Naturkvalitet: Bornholms Regionskommune besøgte arealet i 2006 og igen den 18. juni 2020. Arealet er registreret som beskyttet eng i henhold til naturbeskyttelseslovens § 3, men dele af det er kraftigt tilgroet med bl.a. vortebirk, hvidtjørn, mirabel og almindelig eg, og Bornholms Regionskommune har ved den seneste besigtigelse vurderet, at udpegningen af det beskyttede engareal som følge heraf skal reduceres. Engen er ved besigtigelsen i 2020 blevet estimeret til at have en ringe naturkvalitet som eng.

Der er ved besigtigelserne ikke fundet arter, som er på listen over naturskovsindikerende eller gammelskovsarter. Tilgroningen af arealet med skov sker som en naturlig forlængelse af skoven vest for, som er beskrevet ovenfor under 'skov øst 1'. Det tilgroede areal, som her betegnes som skov, vurderes ikke at have en høj naturkvalitet.

Arealet har en lav score på Miljøstyrelsens HNV-skovkort (skov med høj biodiversitet) og Bioscorekort (områder der er værdifulde, fordi de er levesteder eller potentielle levesteder for rødlistede arter). Dette kan dog bl.a. skyldes manglende data for arealet.

Kvælstofbidrag til området fra andre kilder:

Skoven kan påvirkes fra nord af markdrift. Der er ikke andre større husdyrproduktioner i området. Herudover påvirkes skoven af den generelle baggrundsbelastning.

Baggrundsbelastningen med kvælstofdeposition er som gennemsnit på Bornholm beregnet til 10,5 kg N/ha/år. Den totale ammoniakdeposition på den del af skoven, som påvirkes mest, kan derfor anslås til 10,5 kg N/ha/år (baggrundsbelastning) + 1,9 kg N/ha/år = 12,4 kg N/ha/år. Skoven modtager 1,2 kg N/ha/år mere end i 8-årsdrift.

Samlet vurdering

Merdepositionen til skoven er 1,3 kg N/ha/år. Generelt vurderes påvirkninger på op til 1 kg N/ha/år ikke som værende væsentlige påvirkninger, og der er derfor tale om en meget begrænset merpåvirkning. For skovtyper på habitatdirektivet og løvskove generelt er der fastsat tålegrænser på 10-20 kg N/ha/år. Skoven påvirkes med en samlet deposition på 12,4 kg N/ha/år, hvilket er i den nedre ende af tålegrænseintervallet. Skoven er ud over kommuneplanen ikke omfattet af særlige udpegninger eller indsatser. Skoven har en lokal naturværdi, men det er Bornholms Regionskommunes vurdering, at skovens naturværdi ikke er så høj, at skoven i denne sammenhæng kan betegnes som 'særlige lokale eller regionale naturbeskyttelsesinteresser'. Det er på denne baggrund Bornholms Regionskommunes vurdering, at der ikke er grundlag for at stille krav om maksimal ammoniakdeposition til skoven.

Påvirkning af Natura 2000-områder

Ifølge § 7 i bekendtgørelse nr. 408 af 1. maj 2007 om udpegning og administration af internationale naturbeskyttelsesområder samt beskyttelse af visse arter (habitatbekendtgørelsen) skal der, før der træffes afgørelse, foretages en vurdering af, om projektet kan påvirke et Natura 2000-område væsentligt.

Som beskrevet under "Kategori 1-natur" ovenfor, er nærmeste Natura 2000-område nr. 159 (Spællinge Ådal, Døndal og Helligdomsklipperne), som er beliggende mere end 4 km fra St. Muregaard. Natura 2000-området påvirkes med en beregnet totaldeposition på 0,1 kg N/ha/år fra produktionen på St. Muregaard. Denne påvirkning er så lille, at den ikke vurderes at have nogen væsentlig effekt på området.

Bornholms Regionskommune vurderer på denne baggrund, at det ansøgte projekt ikke vil påvirke arter og naturtyper, der er en del af udpegningsgrundlaget for Natura 2000-området.

Påvirkning af arter med særligt strenge beskyttelseskrav - bilag IV-arter

EU-landene har vedtaget fælles regler om at beskytte naturen. Habitatdirektivet forpligter medlemslandene til at træffe de nødvendige foranstaltninger til at indføre en streng beskyttelsesordning i det naturlige udbredelsesområde for dyrearter, som står på bilag IV. Beskyttelsen af arterne handler blandt andet om at sikre arterne mod at blive efterstræbt (jagt, indsamling, ødelæggelse af æg og yngel). Men medlemslandene skal også sikre, at arternes yngle- og rasteområder ikke beskadiges eller ødelægges. Viden om arternes forekomst og udbredelse opdateres løbende, bl.a. gennem det nationale program for overvågning af vandmiljø og natur (NOVANA).

Det fremgår af habitatbekendtgørelsens § 11, at der ikke kan gives tilladelse, dispensation, godkendelse m.v., hvis det ansøgte kan beskadige eller ødelægge yngle- eller rasteområder i det naturlige udbredelsesområde for de dyrearter, der er optaget i habitatdirektivets bilag IV, eller ødelægge de plantearter, som er optaget i habitatdirektivets bilag IV, i alle livsstadier.

Det fremgår af Miljøstyrelsens vejledning om miljøregulering af husdyrhold, at *"Kommunen skal derfor altid foretage en vurdering af, om der inden for 300 m fra punktkilden (inden for denne afstand kan en påvirkning henføres til punktkilden) ligger områder, som kan rumme bilag IV-arter (typisk vandhuller, moser eller sol-åbne græsarealer), og om der er registreret en forekomst af arten."*

Bornholms Regionskommune har fra egne data samt fra naturdata på Danmarks Miljøportal samt Naturbasen ikke kendskab til, at der er registreret bilag IV-arter i området omkring St. Muregaard.

Arter omfattet af bilag IV såsom padde, markfirben og flagermus kan dog have levested, fødesøgningsområde eller sporadisk opholdssted i nærheden af anlægget.

Der er beregnet ammoniakdeposition til de potentielle levesteder for bilag IV-arter beliggende nærmere end 300 m fra St. Muregaard. Inden for 300 m fra produktionsanlægget på St. Muregaard ligger to søer. Den nærmeste er en sø i ejendommens have ca. 30 m fra den nærmeste driftsbygning. Totaldepositionen til søen er beregnet til 16,6 kg N/ha/år. Merdepositionen i forhold til 8 års-drift er beregnet til at være negativ (- 3,5 kg N/ha/år), hvilket vil sige, at søen påvirkes mindre end ved 8-årsdrift. Den anden sø er beliggende ca. 115 m

syd for den nærmeste driftsbygning. Totaldepositionen til søen er beregnet til 3,4 kg N/ha/år, hvoraf merdepositionen udgør 0,8 kg N/ha/år.

Bidrag på under 1 kg N/ha/år i merdeposition vurderes generelt ikke at kunne medføre en væsentlig påvirkning af lokaliteten. Bornholms Regionskommune vurderer dermed, at der ikke sker en væsentlig påvirkning af søerne som følge af udvidelsen.

På ovenstående baggrund vurderer Bornholms Regionskommune samlet set, at bilag IV-arter og deres yngle- og rasteområder ikke trues af den ansøgte udvidelse.

VILKÅR

På baggrund af ovenstående er der ikke stillet vilkår vedr. ammoniakdeposition til naturarealer.

9 RISICI – DRIFTSFORSTYRRELSER ELLER UHELD

I dette kapitel beskrives mulige uheld, der kan føre til forurening af overflade- og grundvand, jord og luft samt skade på mennesker, dyr og planter. Desuden beskrives foranstaltninger til begrænsning af risici.

MILJØTEKNISK REDEGØRELSE

Den største potentielle risiko for uheld med væsentlig forurening til følge på ejendommen er knyttet til håndtering og opbevaring af gylle samt vaskevand fra stald. Gylle og vaskevand fra stald føres gennem tætte lukkede afløb til en lukket tank og herfra til gyllebeholder. Der er pumpestøpmeldere på alle pumper, hvorved risikoen for overløb af gylle minimeres. Gyllen suges op med pumper på lastbil. Der er derfor ingen risiko for utilsigtet start af stationære pumper.

Der er etableret en jordvold ved gyllebeholderne, således at et eventuelt uheld med udløb af gylle ikke når grøften bag ejendommen.

Alle beholdere undersøges jævnligt visuelt for brug, og den lovpligtige beholderkontrol udføres minimum hvert 10. år.

I kemikalierummet findes der savsmuldspakker og kattegrus der kan benyttes til at opsuge spildte væsker.

Der er ingen væsentlige ændringer i forhold til eksisterende miljøgodkendelse. Der er udarbejdet en beredskabsplan for St. Muregaard, der beskriver procedurer i forbindelse med uheld. Beredskabsplanen opdateres i forbindelse med den ansøgte udvidelse.

Der er tre olietanke på ejendommen: en på 1200 l på siden af stald H1+H2, en på 4000 l mellem farestalden og klimastalden og en på 1200 l ved vaskepladsen. Olietanke er placeret udendørs på betonplads. Alle tanke er beskyttet mod påkørsel og vil med tiden blive sløjfet/ udskiftet jf. olietankbekendtgørelsens sløjfningsordning.

KOMMUNENS BEMÆRKNINGER OG VURDERING

Bornholms Regionskommune vurderer, at der på St. Muregaard er fokus på mulige risici ved kritiske situationer og uheld. De beskrevne forholdsregler er med til at sikre, at der ikke vil ske væsentlig påvirkning af omgivelserne som følge af driftsforstyrrelser eller uheld.

I § 12-miljøgodkendelsen fra 2007 indgår en beredskabsplan udarbejdet af ansøger. Bornholms Regionskommune vurderer, at beredskabsplanen bør opdateres. Beredskabsplanen skal opdateres inden for et halvt år efter miljøgodkendelsen og skal fremvises ved tilsyn.

VILKÅR

På baggrund af ovenstående er der stillet vilkår vedr. opdatering af beredskabsplan.

10 MANAGEMENT, EGENKONTROL OG DOKUMENTATION

I dette kapitel beskrives og vurderes, hvordan ansøger gennemfører eller planlægger at gennemføre egenkontrol og management. Desuden beskrives de dokumenter og registreringer, som ansøger skal præstere for at dokumentere, at vilkårene i miljøgodkendelsen er overholdt.

MILJØTEKNISK REDEGØRELSE

På ejendommen udføres egenkontrolprogram for dyrevelfærd i overensstemmelse med "Branchekode for dyrevelfærd i besætninger med svin". Branchekoden dækker gældende lovgivning samt svinebranchens egne krav og anbefalinger ift. dyrevelfærd og er godkendt af Fødevarestyrelsen. Programmet kontrolleres løbende af bedriftens dyrlæge.

På ejendommen udføres registreringer og procedurer, der følger af Code of Practice (COP), som er Danish Crowns regelsæt for svineproducenter.

Hvert tredje år udføres "DANISH-kontrol". DANISH er branchens egen kvalitetskontrol, der sikrer og dokumenterer, at alle danske svinebesætninger lever op til dansk lovgivning og branchens egne krav til dyrevelfærd. En uvildig certificeringsvirksomhed har ansvaret for at besøge og godkende alle danske svinebesætninger. Alle besætninger besøges minimum hvert tredje år, hvor besætningen og dokumentationen for bedriften bliver gået igennem sammen med besætningsejeren.

Der gennemføres derudover egenkontrol iht. EU's "Branchekode for foderhygiejne".

Produktionskontrol (effektivitetskontrol) inkl. foderopgørelse udføres 4 gange årligt. Herudfra beregnes bl.a. fodereffektiviteten. Opdaterede foderoptimeringer udarbejdes løbende af konsulent.

Der føres logbog over flydelag på gyllebeholdere uden fast overdækning.

Energiforbruget kontrolleres månedligt og vandforbruget årligt.

På bedriften opbevares endvidere:

- Gødningsplan.
- Dokumentation for skadedyrsbekæmpelse.

Desuden kan der i løbet af få dage fremskaffes:

- Fakturaer på køb og salg af foder.
- Som følge af produktion af bornholmergrise er der øget velfærdskontrol

KOMMUNENS BEMÆRKNINGER OG VURDERING

Bornholms Regionskommune vurderer, at bedriften lever op til kravet om BAT inden for management (se endvidere kapitel 11). Det vurderes desuden, at gennemførelse af den beskrevne egenkontrol og dokumentation samt overholdelse af de stillede vilkår vil medføre, at der løbende holdes øje med, at forudsætningerne for miljøgodkendelsen overholdes, og at det er dokumenteret, således at kommunen ved tilsyn eller på efterspørgsel kan kontrollere dette.

Dokumentationen for egenkontrollen skal have en sådan form, at den tydeligt viser, at vilkår stillet i miljøgodkendelsen er overholdt. Dokumentationen skal opbevares i mindst 5 år. Ved tilsyn og kontrol skal Bornholms Regionskommune have adgang til den nævnte dokumentation.

Ved tilsyn skal følgende dokumentation for overholdelse af miljøgodkendelsens specifikke vilkår kunne fremvises til tilsynsmyndigheden:

- Tal for besætningsstørrelse,
- Vedr. foder: Logbog/produktionskontrol, indlægssedler samt eventuelle blandeforskrifter, som kan dokumentere overholdelse af vilkår om foderkorrektioner (vilkår 3.3 og 3.4)
- Vedr. gyllekøling: Registreringen fra datalogger, logbogen, den skriftlige kontrolaftale, de årlige kontrolrapporter samt øvrige servicereporter (vilkår 3.5).

Miljøledelsessystemer

Der er i februar 2017 offentliggjort BAT konklusioner for husdyrbrug, hvilket medfører, at alle IE-brug inden 21. februar 2021 skal have implementeret miljøledelse.

Miljøledelsen skal omfatte:

- formulere en miljøpolitik med afsæt i husdyrbrugets miljøforhold,
- fastsætte miljømål,
- udarbejde handlingsplan for det eller de fastsatte miljømål,
- minimum 1 gang årligt evaluere miljøarbejdet og om nødvendigt foretage justeringer af mål og handlingsplaner og minimum 1 gang årligt gennemgå miljøledelsessystemet.

VILKÅR

Der er i den eksisterende miljøgodkendelse stillet vilkår om, at alle vilkår skal være kendt af de ansatte, samt vilkår vedrørende tilsyn, kontrol og egenkontrol. Der er tillæg nr. 1 til miljøgodkendelsen stillet vilkår vedr. logbog for overdækning af gyllebeholder. Disse vilkår er stadig gyldige. Der stilles i dette tillæg herudover vilkår om dokumentation for foderkorrektioner og gyllekøling, og der stilles på baggrund af ovenstående vilkår om miljøledelse.

11 BEDSTE TILGÆNGELIGE TEKNIK (BAT)

I dette kapitel drages samlende konklusioner for BAT helhedsindsatsen med beskrivelse af afvejninger og, hvor den overvejende indsats er lagt, samt ud fra hvilke argumenter.

KOMMUNENS BEMÆRKNINGER OG VURDERING

Bedste Tilgængelige Teknik – BAT (Best Available Techniques) – er en fællesbetegnelse for teknik, som kan begrænse emission af ammoniak, lugt, drivhusgasser eller begrænse vand- og energiforbruget. Princippet om BAT supplerer det generelle beskyttelsesniveau for ammoniak, lugt, fosforoverskud og nitrat. Opfyldelse af BAT-krav kan altså indebære et krav om mindre forurening end det fastsatte beskyttelsesniveau. Kommunen skal ved vurderingen af en ansøgning sikre sig, at ansøger har truffet de nødvendige foranstaltninger til at forebygge og begrænse forureningen ved anvendelse af den bedste tilgængelige teknik, jf. § 19 i husdyrgodkendelsesloven.

Miljøstyrelsen har fået udarbejdet beskrivelser af en række relevante teknikker og teknologier med en dokumenteret miljøeffekt inden for fodring, staldindretning, opbevaring/behandling af husdyrgødning og udbringning af husdyrgødning (teknologiblade). Anvendelse af teknikker eller teknologier, der er beskrevet i Miljøstyrelsens teknologiblade, sikrer, at der er foretaget en vurdering af teknikkenes virkninger på miljøet, og at teknikken kan anvendes på en økonomisk forsvarlig måde under danske produktionsforhold. I vurderingen er der samtidigt taget hensyn til eventuelle fordele og ulemper som lugt, arbejdsmiljø, dyrevelfærd, ressourceforbrug, udledninger m.v.

Opfyldelse af BAT for ammoniakemission fra anlægget kan omfatte tiltag inden for staldindretning, anvendelse af miljøteknologi i staldene, fodring samt opbevaring og håndtering af husdyrgødning. Hvad angår ammoniakfordampning og nitratudvaskning forårsaget af anvendelse af husdyrgødning i marken, vurderer Miljøstyrelsen, at gældende lovregulering vedrørende håndtering og udbringning af husdyrgødning er BAT, og vilkår om yderligere virkemidler begrundet i BAT er derfor ikke påkrævet.

Som middel til at reducere tilførslen af fosfor til udbringningsarealerne er optimering af fosforudnyttelsen hos svin og fjerkræ gennem fodringsteknikker at betragte som BAT.

De teknikker og teknologier, som er beskrevet i teknologibladerne, har dannet grundlag for fastsættelsen af vejledende emissionsgrænseværdier (BAT-standardvilkår) for forureningsparametrene ammoniakemission fra anlægget og udskilt fosfor pr. dyreenhed, som er opnåelige ved anvendelse af den bedste tilgængelige teknik (BAT). Der er udarbejdet vejledende emissionsgrænseværdier for de mest almindelige husdyrtyper i Danmark – kvæg, svin og fjerkræ. Emissionsgrænseværdierne gælder for forskellige staldsystemer og dels for nye/renoverede dele af anlægget, dels for eksisterende dele, som ikke renoveres.

For store fjerkræ- og svinebrug, som er omfattet af husdyrgodkendelseslovens § 12, gælder desuden, at de skal orientere sig i BREF-dokumentet (BAT-Reference-dokument) for intensiv fjerkræ- og svineproduktion for at undersøge og vurdere mulighederne for at anvende BAT. BREF-dokumenter udsendes af EuropaKommissionen og angiver eksempler på, hvad der må betragtes som BAT inden for de industrielle aktiviteter, om er omfattet af IE-direktivet.

Bornholms Regionskommune har foretaget en vurdering af BAT anvendt inden for følgende kategorier på St. Muregaard: Staldindretning og -teknologi, gødningsopbevaring, fodring, vand- og energibesparende foranstaltninger samt management. I det følgende opsummeres de enkelte punkter.

Staldindretning og -teknologi

Oplysninger om staldindretning fremgår af afsnit 5.2.

I ansøgt drift vil gulvtypen i alle stalde være delvis spaltegulv, idet de nye stalde indrettes med delvist spaltegulv, og der i den eksisterende fare/sygestald (bygning H1+H2) ændres gulvtype til delvis spaltegulv.

Der anvendes overbrusning af gødearealet, så det renholdes, og så ammoniak- og lugtemissionen reduceres. Staldene er indrettet, så der kan rengøres efter hvert hold og derved nedsætte risikoen for sygdomme, nedsætte lugt fra staldene og mindske støvet i stalden for både dyr og mennesker.

Håndteringen af gylle fra stald til gyllebeholder er med træk og slip. Der er hyppig udslusning af gylle fra staldene. Pumpning og håndtering af gylle foregår i lukket rørsystem.

I de eksisterende stalde M5 og M2 er der i nudrift etableret gyllekølingsanlæg. Gyllekølingsanlægget skal give en reduktion i ammoniakemissionen fra de to stalde på 12 %. I staldene 'Udvidelse drægtighedsstald' og 'Ny slagtesvinestald' etableres gyllekølingsanlæg i ansøgt drift. Gyllekølingsanlægget skal give en reduktion i ammoniakfordampningen fra de to stalde på 11 %.

Der anvendes desuden foderkorrektioner i form af en reduceret tildeling af foderenheder (FE) pr. dyr eller pr. kg tilvækst for henholdsvis søer og slagtesvin for at reducere ammoniakemissionen fra produktionen yderligere. Dette er beskrevet yderligere under punktet 'Fodring' herunder.

Ansøger har fravalgt luftrensning, da der er behov for en ny varmekilde på ejendommen. Teknologien vurderes derfor som uproportional sammenlignet med gyllekøling, da gyllekøling både kan reducere ammoniakfordampningen og bruges som varmekilde, mens luftrensning ikke kan bruges som varmekilde.

Svovlsyrebehandling af gylle i de eksisterende stalde er fravalgt, da det vurderes, at etableringsomkostningerne er for høje, og at teknologien derfor er uproportional i forhold til gyllekøling, som i forvejen er etableret i to af de eksisterende stalde. Svovlsyrebehandling af gylle i de nye stalde er fravalgt, da det prioriteres højere at få en bæredygtig energikilde, hvilket gyllekøling vurderes at være. Teknologien vurderes derfor at være uproportional, når der i staldene skal etableres gyllekøling af hensyn til varmebehovet på ejendommen.

Bornholms Regionskommune vurderer, at ansøger anvender BAT inden for staldteknologi. Vedr. opfyldelse af BAT for ammoniakemission fra anlægget skal staldteknologi vurderes i sammenhæng med gødningsopbevaring og fodring, som også påvirker ammoniakemissionen. Se herunder.

Gødningsopbevaring

Gødningsopbevaring er beskrevet i afsnit 5.3.

Al husdyrgødning på ejendommen er i form af gylle. Den største af gyllebeholderne (beholder L6) på St. Muregaard er forsynet med fast overdækning. Den mindste er forsynet med låg. Herved er lidt over halvdelen af opbevaringskapaciteten på St. Muregaard overdækket.

Gyllebeholderne er stabile beholdere, lavet af typegodkendt beton, der kan modstå mekaniske, termiske og kemiske påvirkninger. Beholdernes bund og vægge er tætte og beskyttet imod tæring.

En gang årligt tømmes gyllebeholderne, hvorved gyllebeholderne visuelt kan kontrolleres for eventuelle skader. Der foretages lovpligtigt eftersyn og vedligeholdelse, hvilket betyder, at beholderne hvert 10. år bliver kontrolleret for, om der skulle være tegn på begyndende utætheder.

Bornholms Regionskommune vurderer, at ansøger anvender BAT inden for gødningsopbevaring. Vedr. opfyldelse af BAT for ammoniakemission fra anlægget skal gødningsopbevaring vurderes i sammenhæng med staldteknologi og fodring, som også påvirker ammoniakemissionen. Se herover og -under.

Fodring

Oplysninger om foder og fodring fremgår af afsnit 6.1.

Med henblik på at reducere dyrenes N-udskillelse, er det ifølge BREF-dokumentet (2003) BAT at tilpasse foderet til dyrenes behov i de forskellige produktionsfaser (fasefodring), at optimere foderet på baggrund af fordøjelige/disponible næringsstoffer samt at tilsætte foderet aminosyrer. Derudover nævnes det at visse foder-tilsætninger, herunder enzymer, kan forøge fodereffektiviteten. Fodring er en af de teknologier, der kan benyttes til at overholde det vejledende ammoniakemissionsniveau med baggrund i vurderingen af bedste tilgængelige teknologi.

Med hensyn til BAT foreligger der teknologibeskrivelser vedrørende reduceret tildeling af råprotein til slagtesvin og til søer. Det fremgår heraf, at det er muligt at reducere ammoniakfordampningen og fosforudledningen fra slagtesvin og fra søer, når indholdet af råprotein reduceres fra normtallet.

Ansøger har oplyst, at foderet er tilsat fytase, som øger tilgængeligheden af fosfor i foderet og dermed reducerer behovet for tilsat fosfor. Der anvendes desuden syntetiske aminosyrer, således at proteinindholdet kan tilpasses svinenes behov bedst muligt.

Foderet hjemmeblandes og optimeres iht. de gældende normer, og der udarbejdes foderoptimeringer af en konsulent. Foderoptimeringerne revideres årligt eller efter behov. Der udarbejdes effektivitetskontrol med en opgørelse af foderet fire gange om året.

Ansøger har valgt at anvende foderkorrektioner til reduktion af udledningen af ammoniak og fosfor. For søerne vil der blive anvendt maksimalt 131,3 g råprotein/FE og 1473 FE/årsso eller tilsvarende kombination, som giver mindst samme reduktion i ammoniakemissionen, og maksimalt 4,7 g fosfor/FE og 1473 FE/årsso eller tilsvarende kombination, som giver mindst samme reduktion i fosforudledningen.

For slagtesvinene vil der blive anvendt maksimalt 145,8 g råprotein/FE og 2,76 FE/kg tilvækst eller tilsvarende kombination, som giver mindst samme reduktion i ammoniakemissionen, og maksimalt 4,8 g fosfor/FE og 2,76 FE/kg tilvækst eller tilsvarende kombination, som giver mindst samme reduktion i fosforudledningen.

Der redegøres for den samlede emissionsgrænseværdi for ammoniak sidst i dette kapitel.

Beregningen af emissionsgrænseværdi for fosfor fra stald og lager på St. Muregaard er foretaget ud fra Miljøstyrelsens vejledning fra maj 2011 med senere justering af grænseværdierne til de ændrede DE-omregningsfaktorer, som trådte i kraft 1. august 2014.

I henhold til Miljøstyrelsens vejledende emissionsgrænseværdier for fosfor ved konventionel svineproduktion er et niveau på 23,9 kg P/DE ab lager opnåeligt ved anvendelse af BAT for søer. Tilsvarende er for smågrise 29,2 kg P/DE og for slagtesvin 22,3 kg P/DE opnåeligt. Niveauerne er fastlagt ud fra, at der skal være balance mellem miljøpåvirkningerne og omkostningerne forbundet med at implementere teknikker/teknologier, der kan nedsætte udledningerne.

Emissionsgrænseværdien for de enkelte dyretyper beregnes som antal DE x opnåelig værdi for kg P/DE.

Beregningerne af samlet grænseværdi i ansøgt drift og alternativ drift kan ses i Tabel 8.

Tabel 8. BAT emissionsniveau for fosfor i ansøgt drift

Dyretype (alle i gyllebaserede staldsystemer)	DE	P ab lager/DE (kg)	Samlet grænseværdi (kg P ab lager)
Søer	327,98	23,9	7.838,72
Smågrise	258,70	29,2	7.554,04
Slagtesvin	283,98	22,3	6.332,75
Total			21.725,51

Emissionsgrænseværdien beregnes, som det kan ses af ovenstående tabel, til 21.725,51 kg P ab lager i ansøgt drift.

I ansøgningskemaet i husdyrgodkendelse.dk er mængden af P ab lager beregnet til 20.413,17 kg. Det vejledende BAT-emissionsniveau er således overholdt med den beskrevne foderkorrektion.

Bornholms Regionskommune vurderer samlet, at der anvendes BAT inden for foderteknologi.

Vandbesparende foranstaltninger

Vandbesparende foranstaltninger er beskrevet i afsnit 6.2.

Staldene bliver kontrolleret dagligt, og hvis der opstår utilsigtet og synligt vandspild, vil det blive opdaget og repareret med det samme.

Der anvendes drikkenipler placeret i fodertrugene, så der er optimale forhold for adgang til vand for svinene og et lavt drikkevandspild.

Inden vask af staldene sættes stalden i blød, hvorefter stalden vaskes med højtryksrensere med koldt vand. Både iblødsætning og vask med højtryksrensere er vandbesparende.

Der bruges mindst muligt vand til overbrusning. Overbrusning bruges som køling af dyrene i de varmeste måneder af året og nedsætter desuden ammoniakfordampning og energiforbrug til ventilation.

Staldanlægget vil blive gennemgået jævnlige, så utætte rør og drikkeventiler vil blive udskiftet, så snart det opdages.

Der er gjort vandbesparende tiltag i form af anvendelse af elektronisk overvågning af vandforbrug i alle stalde, således at eventuelle defekter hurtigt opdages.

Det samlede vandforbrug kontrolleres årligt.

Miljøstyrelsen har ikke opstillet egentlige branchespecifikke krav til vandforbruget i forbindelse med fastlæggelsen af de vejledende BAT-standardvilkår, idet forbruget vil afhænge af de driftsmæssige forhold på den enkelte ejendom.

Bornholms Regionskommune vurderer på denne baggrund, at der anvendes BAT på St. Muregaard i relation til at reducere vandforbruget.

Energibesparende foranstaltninger

Energibesparende foranstaltninger er beskrevet i afsnit 6.3.

Med henblik på at reducere energiforbruget er det i henhold til BREF BAT at anvende naturlig ventilation. Når der anvendes mekanisk ventilation, er det BAT at optimere udformningen af ventilationssystemet samt at undgå modstand gennem hyppig eftersyn og rengøring af ventilationssystemet. Det er desuden BAT at anvende lavenergibelysning.

Stuehuset og stalderne opvarmes af gyllekølingsanlægget.

Der er etableret temperaturstyret ventilation, som kun kører med den styrke, der er nødvendig, for at ventilere stalderne. Ventilatorerne rengøres jævnlige, hvilket sikrer, at der ikke bruges unødige energi pga. modstand fra støv og skidt. I de nye stalde og ved løbende reparation af ventilationsanlægget i de eksisterende stalde opsættes motorer, der er energibesparende.

Overbrusning bruges til køling af dyrene i de varmeste måneder af året og nedsætter desuden ammoniakfordampning og energiforbrug til ventilation.

Gyllepumperne kører på timer, så de ikke kører unødvendigt og derved forbruger energi.

Der anvendes for så vidt muligt lavenergibelysning i stalderne. Lyset vil være tændt efter behov, når der arbejdes i stalderne. Staldbelysningen rengøres jævnlige, så nytteværdien af belysningen er optimal i forhold til energiforbruget.

Logistikken i forbindelse med håndtering af foder, dyr m.v. er indrettet, så afstanden giver færrest mulige driftstimer, hvilket minimerer energiforbruget.

Energiforbruget kontrolleres månedlige.

Bornholms Regionskommune vurderer på denne baggrund, at der anvendes BAT på St. Muregaard i relation til at sikre, at energiforbruget på ejendommen er så lavt som muligt.

Management

Management, egenkontrol og dokumentation er beskrevet i kapitel 10.

I henhold til BREF (2003) er det BAT at uddanne bedriftens personale, at registrere energi- og ressourceforbrug samt forbrug og anvendelse af handels- og husdyrgødning. Endvidere at have procedurer for at sikre ren- og vedligeholdelse af bygninger og inventar, at planlægge gødning af markerne korrekt samt at have nødfremgangsmåde ved evt. uheld. Endvidere der i februar 2017 offentliggjort BAT konklusioner for husdyrbrug, hvilket medfører, at alle IE-brug inden 21. februar 2021 skal have implementeret miljøledelse.

Bornholms Regionskommune stiller vilkår om, at der udarbejdes en opdateret beredskabsplan i forbindelse med meddelelse af miljøgodkendelsen, og at der inden den 21. februar 2021 er implementeret miljøledelse.

Ved overholdelse af disse vilkår og på baggrund af beskrivelsen i kapitel 10 vurderer Bornholms Regionskommune, at bedriften lever op til BAT-kravet inden for management.

Samlet ammoniakemission fra produktionen i forhold til Miljøstyrelsens vejledende emissionsgrænseværdier

For de mest almindelige husdyrtyper i Danmark er der udarbejdet BAT-standardvilkår. I standardvilkårene indgår vejledende emissionsgrænseværdier for ammoniaktab fra anlægget, som anses for opnåelige ved anvendelse af BAT. Der er udarbejdet vejledende emissionsgrænseværdier dels for nye og renoverede dele af anlægget og dels for eksisterende dele, som ikke renoveres. Emissionsgrænseværdien for de enkelte dyrtyper beregnes som antal dyr i det anvendte staldsystem x evt. korrektionsfaktor for afvigende alder/vægt x opnåelig emission/dyr.

Beregningen af emissionsgrænseværdi for ammoniak fra stald og lager på St. Muregaard er foretaget i scenariskema 108529 i husdyrgodkendelse.dk. For stalde med uændret produktion eller med stort set uændret produktion er der anvendt det BAT-niveau for udledning fra stalden, som er fastsat med vilkår i den eksisterende miljøgodkendelse inkl. tillæg nr. 1 og 2, idet dette niveau anses som værende BAT, når det er lavere end niveauet for eksisterende stalde. For eksisterede stalde, hvor produktionen ændres, er der anvendt BAT for eksisterende stalde. For nye stalde er der anvendt BAT for nye stalde.

Beregning af den samlede emissionsgrænseværdi for hele anlægget i ansøgt drift fremgår af Tabel 9.

Tabel 9. Vejledende BAT-emissionsniveau ved ansøgt drift

Staldafsnit	BAT-emissionsniveau fastsat som	Dyrtype og antal	Korrektionsfaktor for afvigende alder/vægt	Opnåelig emission (kg NH ³ -N/dyr)	Samlet emissionsgrænseværdi (kg NH ³ -N)
Løbe-drægtighedsstald M5	BAT fastsat i tidligere miljøgodkendelse	Søer 455			884,96
Farestald M2	BAT fastsat i tidligere miljøgodkendelse	Søer 461			320,56
To-klimastald M1	BAT fastsat i tidligere miljøgodkendelse	Smågrise 19.800			660,04
To-klimastald H3	BAT fastsat i tidligere miljøgodkendelse	Smågrise 1.300			43,34
Polte- og gyltestald G	BAT fastsat i tidligere miljøgodkendelse	Slagtesvin 100 (90-110 kg)	0,34	0,36	12,20
Drægtighedsstald Q	BAT fastsat i tidligere miljøgodkendelse	Søer 349			759,98
	Eksisterende stald	Slagtesvin 625	0,72	0,36	162,86
Farestald H1+H2/sygestald	Ny/renoveret stald	Søer 295	0,70	2,5167	519,69
Klimastald R	BAT fastsat i tidligere miljøgodkendelse	Smågrise 13.240			441,36
Farestald P	BAT fastsat i tidligere miljøgodkendelse	Søer 689			532,33
	Eksisterende stald	Søer 200	0,30	2,4867	149,20
	Eksisterende stald	Søer 100	0,30	2,4867	74,60

	Eksisterende stald	Smågrise 1.600	0,96	0,043	66,37
Udvidelse drægtighed	Ny/renoveret stald	Søer 351	0,70	2,5167	618,35
Udvidelse klima	Ny/renoveret stald	Smågrise 19.660	0,96	0,0366	694,19
Ny slagte- svinestald	Ny/renoveret stald	Slagtesvin 10.000	1,06	0,2859	3.037,85
Total					8.977,88

Opfyldelse af BAT for ammoniakemission fra anlægget kan omfatte tiltag inden for staldindretning, anvendelse af miljøteknologi i staldene, fodring og håndtering af husdyrgødning.

Med baggrund i ansøgers valg af teknologier til begrænsning af ammoniakfordampningen viser beregning i husdyrgodkendelse.dk (skema nr. 97494), at den samlede ammoniakemission fra anlægget udgør 8.659,85 kg NH³-N (se Tabel 9). Ammoniakemissionen fra produktionen i ansøgt drift ligger således under den beregnede vejledende emissionsgrænseværdi på 8.977,88 kg NH³-N, og BAT-kravet er derfor opfyldt.

Det generelle krav om, at ammoniakemissionen skal reduceres med 30 % i forhold til et fastlagt referencestaldsystem, er opfyldt, som tidligere beskrevet.

På baggrund af de beskrevne valg af teknikker/teknologi og de beregnede opnåede niveauer for udledninger finder Bornholms Regionskommune samlet set, at ansøger har truffet de nødvendige foranstaltninger til at forebygge og begrænse forureningen samt ressourceforbruget fra anlægget ved anvendelse af den bedste tilgængelige teknik jf. husdyrgodkendelseslovens § 19. Endvidere vurderer kommunen, at husdyrbruget efter udvidelsen kan drives uden væsentlig indvirkning på miljøet, hvis vilkårene i denne miljøgodkendelse overholdes.

12 ALTERNATIVE LØSNINGER OG 0-ALTERNATIVET

I dette kapitel beskrives og vurderes alternative løsninger i forhold til udvikling af ejendommen, som ansøger har undersøgt men fravalgt. Desuden beskrives konsekvenserne, hvis den ansøgte udvidelse af produktionen ikke gennemføres.

12.1 ALTERNATIVE LØSNINGER

MILJØTEKNISK REDEGØRELSE

Det forventes, at det ansøgte projekt er fremtidssikret, at det vil give gode arbejdsforhold for ejer og medarbejdere, og at det vil give en god dyrevelfærd på ejendommen.

Det vurderes, at den valgte placering til de nye stalde er den mest optimale placering på ejendommen i forhold til udnyttelsen af byggefeltet, hensyn til naboer, naturområder, logistik, ressourceforbrug, smittebeskyttelse m.v.

Det er ikke muligt at placere staldene andre steder, da dette vil give u hensigtsmæssigheder i forhold til foder, levering og afhentning af dyr og generel logistik på ejendommen.

Der er redegjort for alternative virkemidler i forhold til ammoniakreduktion i kapitel 11 om bedste tilgængelige teknik (BAT).

KOMMUNENS BEMÆRKNINGER OG VURDERING

Bornholms Regionskommune vurderer, at placeringen af de nye stalde tilgodeser ansøgers ønske om en tæt logistisk sammenhæng mellem dyrenes vækstfaser. Da staldkomplekset desuden vil udgøre et samlet hele, hvor bygningerne spredes så lidt som muligt, og ikke vurderes at være til gene for omgivelserne vil kommunen ikke foreslå andre alternativer.

12.2 0-ALTERNATIV

MILJØTEKNISK REDEGØRELSE

0-alternativet beskriver forholdene, hvis ikke udvidelsen finder sted.

0-alternativet vil betyde en fastholdelse af den nuværende produktion, indtil produktionsapparatet er slidt ned. Ud fra et miljømæssigt og et dyrevelfærdsmæssigt perspektiv vil dette være u hensigtsmæssigt, idet der ikke vil blive foretaget investeringer i produktionsapparatet.

Desuden vil der ved et 0-alternativ ikke blive udarbejdet en miljøgodkendelse for ejendommen. Der vil således ikke ske regulering af bedriften via vilkår stillet i miljøgodkendelsen.

KOMMUNENS BEMÆRKNINGER OG VURDERING

0-alternativet er den husdyrproduktion, der er anført som nudrift, dvs. det tilladte dyrehold i tillæg nr. 2 til miljøgodkendelsen. Miljømæssigt vil 0-alternativet betyde, at miljøpåvirkningen i nærområdet omkring St. Muregaard ikke øges yderligere.

På baggrund af eksisterende data og de udførte beregninger, er det Bornholms Regionskommunes vurdering, at den øgede miljøpåvirkning, der kommer som følge af den ansøgte udvidelse, ikke påvirker lokalområdet væsentligt i negativ retning, jf. redegørelsen i kapitel 7 og 8.

Med hensyn til nabogener set i forhold til 0-alternativet, er det kommunens vurdering, at udvidelsen ikke vil betyde væsentligt større gener for naboerne omkring ejendommen end ved den nuværende produktion.

13 HUSDYRBRUGETS OPHØR

MILJØTEKNISK REDEGØRELSE

Ved husdyrbrugets ophør rengøres stalde- og gødningsopbevaringsanlæg. Eventuel nedbrydning af stalde og fortank/gyllebeholder vil ske i henhold til gældende regler.

Der vil i forbindelse med ophør af produktionen ikke opstå forhold, der adskiller sig væsentligt fra de forhold, der er gældende ved normal drift. Der er ikke truffet foranstaltninger for forebyggelse af forurening ved virksomhedens ophør, da virksomheden ikke forventes lukket. Desuden vil en eventuel forurening primært kunne stamme fra håndtering af gylle. Eftersom dette er lagt i faste rammer, anses det ikke for hensigtsmæssigt at foretage yderlige.

KOMMUNENS BEMÆRKNINGER OG VURDERING

Bornholms Regionskommune vurderer, at de nævnte tiltag i forbindelse med ophør af produktionen på St. Muregaard minimerer risikoen for forurening og er med til at sikre, at ejendommen ikke vil blive et attraktivt levested for eksempelvis rotter.

VILKÅR

På baggrund af ovenstående er der stillet vilkår vedr. husdyrbrugets ophør.

14 SAMLET VURDERING

Samlet set vurderer Bornholms Regionskommune, at når miljøtilladelsens vilkår overholdes, har ansøger truffet de nødvendige foranstaltninger til at forebygge og begrænse forureningen ved anvendelse af den bedste tilgængelige teknik, og at husdyrbruget i øvrigt kan drives på stedet uden at påvirke omgivelserne på en måde, som er uforenelig med hensynet til omgivelserne. Bornholms Regionskommune vurderer, at indretning og drift af husdyrbruget kan ske i overensstemmelse med gældende regler og uden væsentlig påvirkning af miljøet, som dette er defineret i husdyrgodkendelsesloven, herunder at projektet ikke skader bevaringsstatus for Natura 2000-områder eller levesteder for arter optaget på habitatdirektivets bilag IV.

På baggrund af husdyrbrugets beliggenhed og de beskrevne ikke-væsentlige virkninger på det lokale miljø, vurderer Bornholms Regionskommune desuden, at det ansøgte ikke vil have grænseoverskridende virkninger.

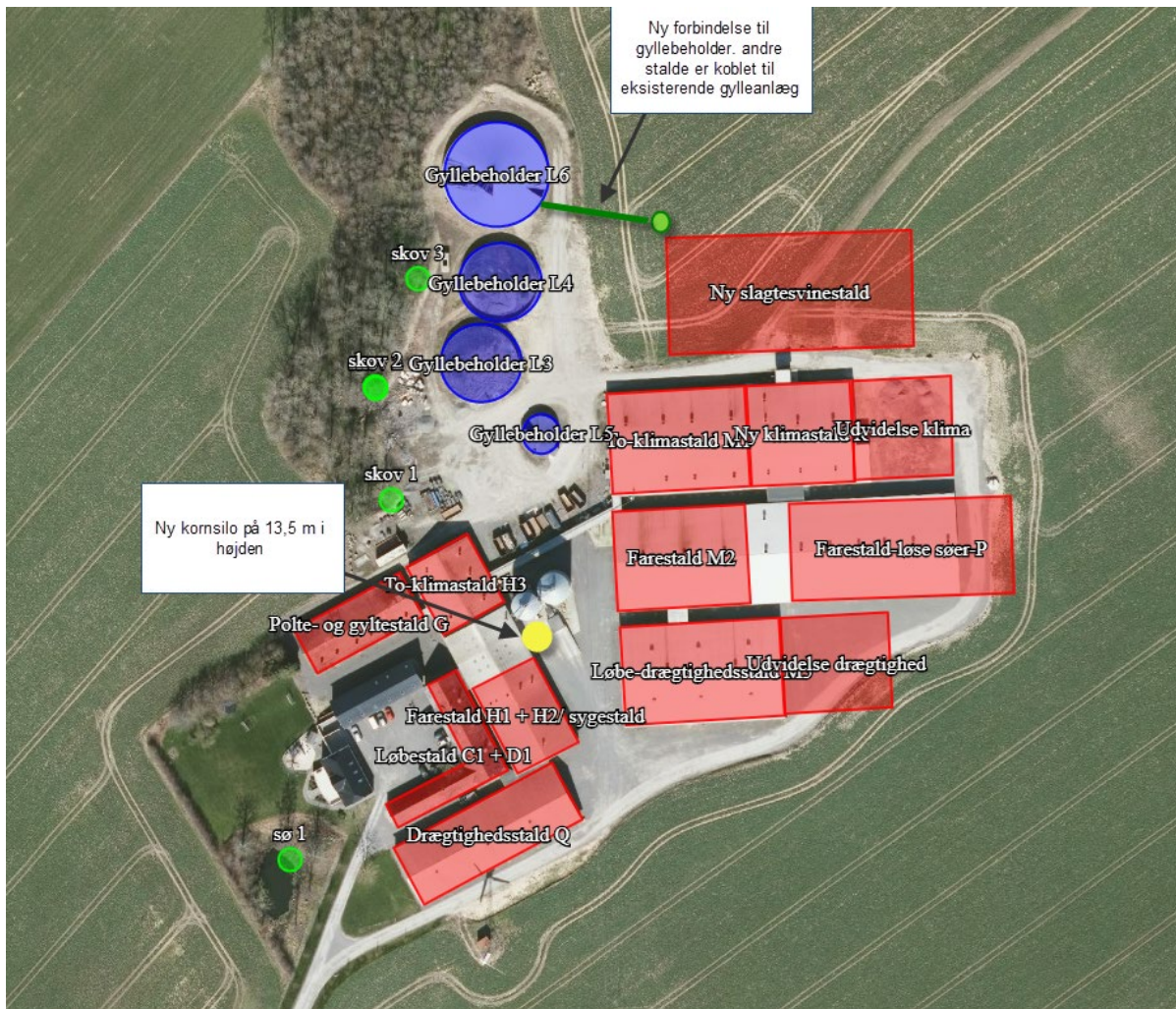
15 BILAG

BILAGSOVERSIGT:

1. Anlægstegning
2. Modtagne høringssvar i 1. og 2. offentlighedsfase og Bornholms Regionskommunes svar

BILAG 1. ANLÆGSTEGNING

Oversigtstegning med stalde, gyllebeholdere samt planlagt ny kornsilo og ny forbindelse til gyllebeholder. Ansøger oplyser, at staldene ikke er færdigprojekteret, og et mere specifikt kort derfor kan rekvireres senere, når projekteringen er færdig.



BILAG 2. MODTAGNE HØRINGSSVAR I 1. OG 2. OFFENTLIGHEDSFASE

Bornholms Regionskommune har i forbindelse med 2. offentlighedsperiode fra 15. juli til 2. september 2020 modtaget tre skriftlige henvendelser. Disse er gengivet i det følgende efterfulgt af kommunens kommentarer til de enkelte punkter.

Høringssvar 1:

Hej må indrømme at det virker bizart at kommunen arbejder for en grøn profil. Men når det kommer til svineavlere på Øen kan de få lov til at udvide som de vil fjerne paragraf 3 områder osv. tviler det Nyttet noget at vi siger nej tak til denne udvidelse.. Petersborg har os lige udvidet hvornår er nok nok.. Nej tak

Mvh Petersborgvej 1

Sent from my iPad

Bornholms Regionskommunes bemærkninger til høringssvaret:

Bornholms Regionskommune har ingen bemærkninger til høringssvaret.

HØRINGSSVAR TIL BORNHOLMS KOMMUNE ANGÅENDE JOURNAL NR. 09.17.18P19-0059

Transport

“Der vil forekomme en øget transport til og fra St. Muregaard som følge af udvidelsen. Det drejer sig hovedsagelig om kørsel med dyr og gylle. Der er fra St. Muregaard udkørsel til Bedegadevej. Det vurderes, at de nærmeste naboer vil registrere det øgede antal transporter, når det er sæson for flytning og udbringning af gylle, men at udvidelsen ikke vil give anledning til støjgener for omkringboende, som er ud over det, som beboere af boliger i landzonen må acceptere som forbundet med at være nabo til et landbrug.”, (Udkast til miljøgodkendelse, s. 42).

Landbrug er ikke længere en lille gård med 200 grise, det er rent og skær svinefabrikker, som skal klassificeres som industri. Det er ansvarsløst af kommunen at tilside-sætte beboernes ret til, at kunne leve et udholdeligt liv, fordi de bor på landet. Vi naboer havde ikke valgt at bo ved siden af landbrug, hvis vi havde vidst, at kommunen ville give tilladelse til at bedrifterne kan udvide i en uendelighed. Vi har valgt at bo i en landzone, ikke i en industrizone!

320 ekstra kørsler om året, i alt 1145, og det er vel at mærke uden trafik fra medarbejdere, konsulenter, håndværkere m.m. Antallet af transporter er kun fra denne ene bedrift, derudover kommer transport fra den nærliggende (1,7 km.) bedrift Krusegård, Knarregårdsvej med lige så mange! Det betyder over 2290 transporter årligt i alt fra de to bedrifter. Kommunen skriver yderligere at det faktisk kun er et skøn og : “Det skal bemærkes, at antal og kapacitet pr. læs ikke er bindende, når det ikke er angivet som et vilkår.”, (Udkast til miljøgodkendelse, s. 42). Det er uholdbart og farligt med den mængde tung trafik på en landevej uden cykelsti, kommunen bliver nødt til at gå ind og sætte vilkår for antal af transporter.

I en kommune der har mål om ‘reduktion af CO2 udledning i transportsektoren herunder omstilling til el-biler’ (http://www.brightgreenisland.dk/visionogm%C3%A5l/Documents/BRK_BGIIHandleplan_2019-2020.pdf), giver det ingen mening ikke at sætte vilkår for industrilignende trafik.

Sundhed og revurdering

Afsnittet om gener er ikke fyldestgørende i forhold til helbredsmæssige gener og påvirkninger fra bedriften (§ 19., nr. 2 & §23, nr. 3, Husdyrgodkendelsesloven). På forhånd skal de siges at en landbrugskonsulent ikke kan anerkendes, for at være en kompetent ekspert på sundhedsområdet, da de hverken har den fornødne erfaring eller uddannelse til, at kunne vurdere husdyrbrugets helbredsmæssige påvirkninger af de nærboende menneskers sundhed. Her skal der en konkret vurdering til fra en, uafhængig af ansøger, faglig ekspert på sundhedsområdet samt henvisninger til relevante og troværdige undersøgelser. Ansøger har heller ikke, ved hjælp af eksperter, undersøgt de nærboendes sundhedstilstand og konkret vurderet, hvordan denne tilstand kan blive

påvirket af emissionen af mikroorganismer, bakterier, partikler og dampformige stoffer såsom svovlbrinte, ammoniak, mercaptaner og metan, som produktionen må forventes at afstedkomme.

I 2014 blev Sundhedsstyrelsen af Holbæk kommune bedt om at vurdere, om der er en sundhedsrisiko forbundet med at bo, hvor der foregår en intensiv svineproduktion tæt på boliger. I sit svar opremser

Sundhedsstyrelsen en række af de stoffer, der emitterer fra svinefarme og som kan udgøre en sundhedsmæssig risiko for mennesker. En forøgelse af opbevaring af gødning og en forøgelse i antallet af dyr, kan på ingen måde undgå at påvirke nærmiljøet negativt - inkl. lugtgener og naboernes helbred.

Vi mangler yderligere en plan fra ansøger, om hvilke foranstaltninger der bliver taget med hensyn til mindsning af smitte med husdyr MRSA til de omkringliggende boliger samt tiltag og forbehold for mindsning af smitte af Covid-19. Disse problemstillinger vil vi bede Bornholms Kommune om varetage i vurderingen af ansøgningen om miljøgodkendelse tillæg nr. 3 efter § 12 i Husdyrgodkendelsesloven (LBK nr. 868 af 03/07/2015).

Denne problemstilling er tæt forbundet med den manglende revurdering af den oprindelige miljøgodkendelse fra 2007. Ifølge Miljøstyrelsens vejledning til Husdyrbrugsloven (<https://husdyrvejledning.mst.dk/vejledning-til-bekendtgoerelserne/husdyrgodkendelses-bekendtgoerelsen/16-revurdering-af-godkendelser/#4>) skal bedrifter godkendt efter tidligere lovgivning revurderes vha. revurderingsmodulet, så staldsystemet kan blive "oversat" til det korresponderende system i husdyrgodkendelsesbekendtgørelsens bilag 3, pkt. A, og reduktionsprocenterne fra den anvendte teknologi overføres. For at få en retvisende depositionsberregning, der tager afsæt i den nyeste viden om ammoniakemissioner, der bl.a. ligger til grund for emissionsfaktorerne i bilag 3, pkt. A, i husdyrgodkendelsesbekendtgørelsen, vil der derfor efter omstændighederne være behov for at fastlægge produktionsareal og overflade- og grundareal af -gødningslagre.

Vi forventer at en revurdering vil blive gennemført inden der bliver taget stilling til ansøgningen om tillæg nr. 3 til miljøgodkendelsen for St. Muregård, da de nuværende data brugt ikke er retvisende pga. den manglende omregning til produktionsareal, så en korrekt depositionsberregning kan udregnes.

Natur og miljø

Først og fremmest vil vi lige påpege Bornholms Kommunes handleplan for Bright Green Island: http://www.brightgreenisland.dk/visionogm%C3%A5l/Documents/BRK_BGIHandleplan_2019-2020.pdf

Denne udvidelse af en konventionel svinefabrik går stik imod handleplanen samt **De 8 bornholmermål**:

1. Erhverv: Bornholm gør bæredygtighed til en god forretning.
2. Fakta: Bornholm fører regnskab med sin grønne omstilling.
3. CO2-neutral: Bornholm vil til enhver tid være et forbillede som et klimavenligt samfund.

4. Mobilitet: Bornholm kører grønt på land.
5. Boliger: Bornholm kobler bæredygtighed og boliger med kulturel identitet.
6. Fødevarer: Bornholm er fyrtårn for bæredygtige danske fødevarer.
7. Naturen: Bornholm gør sin naturrigdom til en del af bundlinjen.
8. Alle med: Når jeg er på Bornholm, er jeg en del af Bright Green Island.

Det er direkte pinligt og hvad man vil kalde 'Greenwashing'. Kommunen siger én ting, men gør så en anden, når de godkender svinefabrikker på stribe, der hverken er bæredygtige erhverv eller producerer bæredygtige fødevarer. Svinefabrikkerne påvirker desuden Bornholms naturrigdom negativt og omlægger ingen bornholmsk jord til økologi. At godkende udvidelser af husdyrbrug, der reelt er blevet til industri, er fuldstændig at skyde sig selv i foden ift. de 8 bornholmermål og handleplanen for Bright Green Island.

“På baggrund af eksisterende data og de udførte beregninger, er det Bornholms Regionskommunes vurdering, at den øgede miljøpåvirkning, der kommer som følge af den ansøgte udvidelse, ikke påvirker lokalområdet væsentligt i negativ retning, jf. redegørelsen i kapitel 7 og 8.”

“Beskyttet naturområder (§ 3-områder): I området omkring St. Muregaard er der registreret søer, overdrev, enge og moser. Nærmeste § 3-område er en sø beliggende i ejendommens have ca. 30 m fra nærmeste staldbygning. Afstanden til nærmeste eng og mose er henholdsvis ca. 370 m og ca. 445 m. Nærmeste overdrev er beliggende ca. 1,2 km nordøst for ejendommen.”

“Flere skovområder omkring St. Muregaard er udpeget som potentielt ammoniakfølsomme skove. Der er beregnet ammoniakdeposition til fem skove. Merdepositionen overstiger for fire af disse skove 1 kg N/ha/år, hvorfor kommunen skal foretage en vurdering af, om der er tale om særlige tilfælde, hvor der skal stilles krav om maksimal deposition til skovene. Bornholms Regionskommune har vurderet ammoniakpåvirkningen på skovene sammenholdt med skovenes naturværdi og har ikke fundet, at der sker en væsentlig påvirkning af særlige lokale eller regionale naturbeskyttelsesinteresser og har derfor ikke stillet krav om maksimal ammoniakdeposition til skovene.”

“Endvidere vurderer kommunen, at husdyrbruget efter udvidelsen kan drives uden væsentlige påvirkninger på miljøet, hvis de gældende regler på området og vilkårene i denne miljøgodkendelse overholdes.” (Udkast til miljøgodkendelse tillæg nr. 3, s. 7)

Vi vil gerne bede kommunen definere hvad de mener med en 'væsentlig påvirkning på miljøet' og spørge hvorfor kommunen vælger at omgå lovgivningen på § 3 naturområder? Kommunen vurderer konkret her, at en merdeposition der overstiger lovgivningen åbenbart ikke er en væsentlig påvirkning på miljøet og forkaster endda krav om maksimal deposition. Det hænger slet ikke sammen med Bornholms grønne mål eller relevant lovgivning på området. Ifølge Naturbeskyttelseslovens § 3 er paragraffen en forbudsbestemmelse, der, ifølge Naturbeskyttelseslovens § 65, stk. 2, giver kommunen mulighed for at give dispensation fra forbuddet i *særlige tilfælde*, som f.eks. til naturforbedrende projekter. Et husdyrbrug, der forringer naturtilstanden kan ikke siges at gå ind under denne betegnelse og ansøger burde derfor ikke få en dispensation fra forbuddet. Det er faktisk ikke kommunens opgave at vurdere om påvirkningen er væsentlig eller ej, det klarer den pågældende lovgivning.

Med bekymret hilsen

Oliver Christian Sand Sigrid Marie Maarbjerg Carlsson

Bedegadevej 42B Bedegadevej 42B

3782 Klemensker 3782 Klemensker

Anita Wøldike Klaus Hjerrild

Rønnevej 61 Rønnevej 61

3770 Allinge 3770 Allinge

Horst Leider Knut Schmidt Garve

Bedegadevej 42B Bedegadevej 38

3782 Klemensker 3782 Klemensker

Toke Kristensen

Bedegadevej 42A

3782 Klemensker

Bornholms Regionskommune bemærkninger til høringsvaret:

Transport

Kommunen skal i forbindelse med en ansøgning om godkendelse vurdere, om til- og frakørsel til virksomheden vil kunne ske uden væsentlige miljømæssige gener for de omboende.

Det er fast klagenævnspraksis, at en miljøgodkendelse efter husdyrbrugloven primært kan regulere hvilke af ejendommens adgangsveje, som skal anvendes ved transport til og fra bedriften, samt at til- eller frakørsel af foder, gødning, ind- og udflytning af dyr m.v. kun må ske på bestemte tidspunkter. Af afgørelser fra Natur- og Miljøklagenævnet fremgår det endvidere, at det ved reguleringen af husdyrbrug er praksis at betragte landzonen som landbrugets erhvervsområde, og at beboere af boliger i landzonen derfor må acceptere visse ulemper, som kan være forbundet med at være nabo til et landbrug.

Spørgsmål om for eksempel belastning af det lokale vejnet reguleres ikke af husdyrbrugloven, men af den relevante vejlovgivning og afgøres af de relevante vejmyndigheder. Færdsel på offentlig vej reguleres i øvrigt af færdselsloven og håndhæves af politiet.

Der er i forslaget til tillæg til miljøgodkendelsen kapitel 7.7 redegjort for transport i forbindelse med produktionen på St. Muregaard. Skønnet antal transporter ved den nuværende produktion er 825 og ved ansøgt drift 1145, hvilket giver en forøgelse på 320 transporter årligt som følge af udvidelsen. Der er redegjort for, at arbejdskørsel til og fra produktionen sker ad Bedegadevej. Hovedparten af transporterne udgøres af transporter med smågrise (afhentning), husdyrgødning (flytning/udkørsel) og foder (tilkørsel). Transporterne med husdyrgødning er sæsonbetinget, mens afhentning af grise sker ugentligt. Transporterne vil primært foregå inden for normal arbejdstid 06-18. På dage med gyllekørsel kan der være en stor trafik. Det tilstræbes, at kørslen bliver holdt på hverdage i normal arbejdstid, men i højsæsonen vil der være øget trafik på og omkring ejendommen også uden for de anførte tidspunkter.

Den eneste adgangsvej til St. Muregaard er den private indkørsel fra Bedegadevej. Nærmeste nabobeboelser i forhold til staldanlæggene er beliggende i en afstand fra bygningerne større end 300 m. I forhold til selve indkørslen til St. Muregaard er en gruppe huse langs Bedegadevej (nr. 43, 41, 39 og 34) beliggende i

kortere afstande heraf (fra ca. 160 til 310 m). Der er ingen samlede bebyggelser i nærheden af St. Muregaard. Nærmeste byzone er Klemensker ca. 4,3 km syd for St. Muregaard, og nærmeste samlede bebyggelse er Olsker ca. 2,5 km nord for St. Muregaard.

Det er Bornholms Regionskommunes vurdering, at de omkringboende naboer på grund af afstandene ikke vil opleve væsentlige støjgener ved deres bolig som følge af den øgede transport til/fra ejendommen. Beboerne langs Bedegadevej og øvrige beboere, som færdes på Bedegadevej, vil dog kunne registrere den øgede trafik på vejen.

I forhold til færdsel på offentlig vej gælder det i henhold til vejloven, at det påhviler vejbestyrelsen at holde offentlige veje i den stand, som trafikens art og størrelse kræver, mens vejbestyrelsen ikke umiddelbart har hjemmel til at pålægge begrænsninger på kørslen. Vejmyndigheden har i forbindelse med denne sag vurderet, at Bedegadevej har tilstrækkelig kapacitet til afvikle færdslen også efter den forventede udvidelse.

Idet der kun er én adgangsvej til St. Muregaard, og idet færdslen på offentlig vej ikke kan reguleres via miljøgodkendelsen, kan Bornholms Regionskommune ikke stille vilkår til adgangsvej eller rutevalg. Idet den interne transport på ejendommen og transport til/fra ejendommen ikke vurderes at give væsentlige støjgener for de omkringboende, finder Bornholms Regionskommune det heller ikke relevant at stille vilkår vedrørende tidspunkter for transport.

Bornholms Regionskommune fastholder på denne baggrund vurderingen af, at der ikke skal stilles vilkår vedrørende transport. Der er i den eksisterende miljøgodkendelse stillet vilkår vedrørende overholdelse af støjgrænser og om eventuel måling af støjniveauet, hvis tilsynsmyndigheden finder det påkrævet. Dette vilkår er stadig gyldigt. Høringssvaret giver således ikke anledning til ændringer i tillæg nr. 3 til §12-miljøgodkendelsen.

Sundhed og revurdering

Kommunen skal ved vurderingen af en ansøgning om godkendelse efter § 12 i lov om miljøgodkendelse m.v. af husdyrbrug sikre sig, at ansøgeren har truffet de nødvendige foranstaltninger til at forebygge og begrænse forureningen ved anvendelse af den bedste tilgængelige teknik (BAT), og at husdyrbruget i øvrigt kan drives på stedet uden at påvirke omgivelserne på en måde, som er uforenelig med hensynet til omgivelsernes sårbarhed og kvalitet.

På husdyrbrugområdet er det almindeligt, at ansøgninger om godkendelser udarbejdes af bl.a. landbrugs-konsulenter, som anses for at leve op til kravet om kompetente eksperter. Der er ikke krav om en bestemt uddannelse, titel, akkreditering eller lignende.

Når det gælder befolkningen og menneskers sundhed i relation til emission af stoffer fra husdyrproduktionen er det kommunens vurdering, bl.a. på baggrund af Miljøstyrelsens husdyrvejledning, at dette skal vurderes i forhold til påvirkningen med ammoniak, støv og lugt fra husdyrproduktionen. BAT-kravet medvirker til, at de overordnede mål for begrænsning af ammoniakindholdet i luften nås. Det vejledende BAT-ammoniakemissionsniveau bliver for den ansøgte produktion overholdt, idet der samlet udledes 8.659,85 kg N/år, hvilket er lavere end det beregnede vejledende BAT-emissionsniveau, som er 8.977,88 kg. Den ansøgte produktion opfylder ligeledes kravene til lugt, idet produktionen overholder alle beregnede lugtgeneafstande i forhold til omkringboende. Hvad angår støv, er det regionskommunens vurdering, at støvudvikling i forbindelse med produktionen kun kan give anledning til meget lokale gener, og at det derfor ikke kan medføre en væsentlig påvirkning af omkringboende eller forbigående.

I forhold til MRSA håndteres problemstillingen af de generelle regler på veterinærområdet og således ikke i forbindelse med miljøgodkendelse af produktionen. Bornholms Regionskommune vurderer i forbindelse med St. Muregaard ikke, at der er særlige beliggenhedsmæssige forhold eller andet, der betyder, at der skal udvises større forsigtighed end normalt. I forhold til Covid 19 og risikoen for coronasmitte mellem mennesker og grise oplyser Fødevarestyrelsen på deres hjemmeside, at der ikke er noget, der tyder på, at svin kan blive smittet med coronavirus, idet det under eksperimentelle forhold ikke er lykkedes at inficere svin.

St. Muregaards oprindelige § 12-miljøgodkendelse fra 2007 er ikke blevet revurderet endnu, selv om de 8 års retsbeskyttelse er udløbet. Bornholms Regionskommune har i 2015 og i 2016 meddelt henholdsvis tillæg nr. 1 og 2 til den oprindelige miljøgodkendelse og har i forbindelse med behandlingen af disse sager vurderet ejendommens samlede ammoniakemission og stillet de nødvendige vilkår for at sikre overholdelse af krav vedr. ammoniakemission og BAT også for den del af produktionen, der oprindeligt blev godkendt i 2007.

Herved har Bornholms Regionskommune sikret sig, at bedriften har overholdt de gældende standarder for ammoniakudledning og BAT, selv om godkendelsen ikke er blevet egentlig revurderet.

Den 21. februar 2017 blev nye såkaldte BAT-konklusioner for intensiv produktion af fjerkræ og svin offentliggjort. Husdyrbrug skal overholde disse krav senest 4 år efter offentliggørelsen af BAT-konklusionen. Der blev med husdyrgodkendelsesbekendtgørelsen den 1. august 2017 indført nye ammoniakregler, som bl.a. havde til formål at sikre overholdelse af ammoniakkravene i BAT-konklusionerne. Derfor skal alle godkendelser lavet før 1. august 2017, eller som er godkendt efter reglerne, der var gældende indtil 1. august 2017, revurderes. Revurderingssagen skal være afgjort og vilkår, der sikrer overholdelse af BAT-krav, skal være gældende og gennemført på husdyrbruget senest den 21. februar 2021.

Bornholms Regionskommune skal således inden 21. februar 2021 have gennemført en revurdering af de større svineproduktioner på øen, herunder St. Muregaard. Bornholms Regionskommune vil derfor kort tid efter godkendelsen af tillæg nr. 3 til St. Muregaard opstarte arbejdet med revurdering af husdyrbruget på St. Muregaard. Der skal foretages en fuld revurdering, hvilket betyder, at alle vilkår skal gennemgås og, hvis der er behov for det, revideres.

For at kunne foretage vurderingen af om husdyrbruget overholder krav til ammoniak og BAT, skal kommunen foretage en genberegning efter det nye beregningsgrundlag, hvor husdyrbrugets samlede produktionsareal, (det vil sige både på baggrund af godkendelsen fra 2007 og de efterfølgende tre tillæg) indtastes i husdyrgodkendelse.dk.

Høringssvaret giver ikke anledning til ændringer i tillæg nr. 3 til §12-miljøgodkendelsen.

Natur og miljø

Efter husdyrbrugloven skal kommunalbestyrelsen ved vurderingen af en ansøgning om godkendelse efter § 12 varetage hensynet til beskyttelse af jord, grundvand, overfladevand og natur med dens bestande af vilde planter og dyr og deres levesteder herunder områder, der er beskyttet mod tilstandsændringer eller fredet, udpeget som internationalt naturbeskyttelsesområde eller udpeget som særlig sårbart over for næringsstofpåvirkning.

Efter husdyrgodkendelsesbekendtgørelsen kan kommunalbestyrelsen ikke godkende husdyrbrug efter husdyrbruglovens § 12, hvis etableringen, udvidelsen eller ændringen vurderes at medføre væsentlige virkninger på miljøet. Ved væsentlige virkninger på miljøet forstås, at det beskyttelsesniveau for bl.a. ammoniak, der er fastlagt i bekendtgørelsens bilag 3, overskrides.

Husdyrgodkendelsesbekendtgørelsen fastsætter følgende krav til ammoniakdepositionen for hhv. kategori 1, 2 og 3-natur:

Naturtyper	Fastsat beskyttelsesniveau
Kategori 1. § 7 stk. 1, nr. 1, i lov om miljøgodkendelse m.v. af husdyrbrug	Max. totaldeposition afhængig af antal husdyrbrug i nærheden*): 0,2 kg N/ha/år ved > 1 husdyrbrug 0,4 kg N/ha/år ved 1 husdyrbrug 0,7 kg N/ha ved 0 husdyrbrug.
Kategori 2. § 7 stk. 1, nr. 2, i lov om miljøgodkendelse m.v. af husdyrbrug	Max. totaldeposition på 1,0 kg N/ha pr. år.
Kategori 3. Heder, moser og overdrev, som er beskyttet af naturbeskyttelseslovens § 3, og ammoniakfølsomme skove.	Kommunen vurderer konkret, om der skal fastsættes vilkår om max. merdeposition, og hvad det nødvendige krav til max. deposition skal være. Kravet må dog ikke være under en max. merdeposition på 1,0 kg N/ha pr. år.

*) Antallet af husdyrbrug ud over det ansøgte opgøres på følgende måde (kumulationsmodel) [...]."

Bornholms Regionskommune har vurderet påvirkningen på kategori 1, 2 og 3-natur i området omkring St. Muregaard i forhold til beskyttelsesniveauet for ammoniak.

For kategori 1 og 2-natur er der jf. tabellen herover fastsat beskyttelsesniveauer som en maksimal totaldeposition. For kategori 1- og 2-natur vil overskridelse af disse beskyttelsesniveauer være en væsentlig påvirkning. I ansøgningskemaet i husdyrgodkendelse.dk er ammoniakdepositionen til naturområder omkring St. Muregaard beregnet. Det er beregnet, at kategori 1-natur påvirkes med en totaldeposition på 0,1 kg N/ha pr. år og kategori 2-natur med en totaldeposition på 0,2 kg N/ha pr. år. Der sker derfor ingen overskridelser af de fastsatte beskyttelsesniveauer, hvorfor det er Bornholms Regionskommunes vurdering, at der ikke sker en væsentlig påvirkning af kategori 1- og 2-natur.

Derudover kan kommunen jf. husdyrgodkendelsesbekendtgørelsens § 36, stk. 2 i særlige tilfælde fastsætte vilkår, jf. stk. 3-5, om krav til maksimal deposition med ammoniak på kategori 3-natur.

Her gælder det jf. tabellen ovenfor, at kommunen skal vurdere konkret, om der skal fastsættes vilkår om maksimal merdeposition, og hvad det nødvendige krav til maksimal merdeposition skal være. Kravet må dog ikke være under en maksimal merdeposition på 1,0 kg N/ha pr. år. Kategori 3-natur omfatter heder, moser og overdrev, som beskyttet af naturbeskyttelseslovens § 3, samt ammoniakfølsomme skove.

Omkring St. Muregaard er den nærmeste § 3-beskyttede hede, mose eller overdrev en mose beliggende ca. 450 sydøst for St. Muregaard. Merdepositionen til denne er beregnet til 0,5 kg N/ha pr. år. Da merdepositionen således ikke overstiger 1,0 kg N/ha pr. år, kan kommunen ikke stille krav om maksimal merdeposition til mosen. Det er Bornholms Regionskommunes vurdering, at idet merdepositionen ikke overstiger 1,0 kg N/ha pr. år, er der tale om så begrænset en påvirkning, at det ikke medfører en væsentlig påvirkning af naturtypen. Andre § 3-beskyttede heder, moser eller overdrev i området er beliggende med større afstand til St. Muregaard og udsættes derfor for en mindre merdeposition end mosen. Bornholms Regionskommune vurderer derfor, at ingen § 3-beskyttede heder, moser eller overdrev påvirkes væsentligt af ammoniakemissionen fra St. Muregaard. Det er i forlængelse heraf Bornholms Regionskommunes vurdering, at den ansøgte udvidelse på St. Muregaard ikke medfører en tilstandsændring af naturtyperne, som kræver en dispensation fra naturbeskyttelseslovens § 3.

Kategori 3-natur omfatter også ammoniakfølsomme skove. Disse skove er ikke omfattet af naturbeskyttelseslovens § 3 som beskyttet natur. Ammoniakfølsomme skove er defineret i husdyrgodkendelsesbekendtgørelsen.

Flere skovområder omkring St. Muregaard er udpeget som potentielt ammoniakfølsomme skove på Miljøstyrelsens GIS-kort til husdyrregulering. Der er beregnet ammoniakdeposition til fem skove. Merdepositionen overstiger for fire af disse skove 1,0 kg N/ha pr. år, hvorfor kommunen skal foretage en vurdering om, om der er tale om særlige tilfælde, hvor der skal stilles krav om maksimal deposition til skovene.

Som beskrevet følger det af husdyrgodkendelsesbekendtgørelsens § 36 stk. 2, at kommunen i særlige tilfælde kan fastsætte vilkår om maksimal ammoniakdeposition på kategori 3-natur. Ved særlige tilfælde forstås jf. stk. 3 *'en virkning på miljøet, som ikke er i overensstemmelse med reglerne i bekendtgørelse om udpegning og administration af internationale naturbeskyttelsesområder samt beskyttelse af visse arter, eller en væsentlig miljøpåvirkning af særlige regionale eller lokale beskyttelsesinteresser'*.

Det fremgår af stk. 4, at kommunen ved fastsættelse af vilkår om den maksimale deposition på kategori 3-natur skal anvende kriterierne i stk. 5. Kommunalbestyrelsen kan alene stille krav til maksimal deposition, hvis området er omfattet af udpegninger m.v., jf. stk. 5, nr. 1 eller 2, og/eller har en høj naturkvalitet, samt at ammoniakbidraget fra husdyrbruget ikke er helt uvæsentligt i forhold til den påvirkning af næringsstoffer, området modtager fra andre kilder. Kommunalbestyrelsen skal i begrundelsen for vilkåret redegøre for naturtypens status i forhold til kriterierne.

Af stk. 5 fremgår det, at kommunen ved vurderingen af, om der skal stilles krav til den maksimale deposition af ammoniak, skal inddrage følgende kriterier:

- 1) det pågældende naturområdes status i kommuneplanen, herunder særligt om det er omfattet af kommuneplanens udpegning af særlige værdifulde naturområder, rekreative områder og/eller værdifulde kulturmiljøer, samt kommuneplanens retningslinjer for varetagelsen af naturbeskyttelsesinteresserne, de rekreative interesser og de kulturhistoriske interesser,

- 2) om det pågældende område er omfattet af fredning, handleplan for naturpleje eller anden planlagt naturindsats,
- 3) det pågældende naturområdes naturkvalitet og
- 4) kvælstofbidrag til området fra andre kilder, herunder om der er tale om et minivådområde eller et vådområde, som er udlagt med henblik på kvælstoffjernelse fra landbrugsjord, eller om området i øvrigt er påvirket fra markbidrag, eller for så vidt angår skove om de gødskes.

Bornholms Regionskommune har vurderet ammoniakpåvirkningen på skovene under inddragelse af ovenstående kriterier og redegjort for dette i tillæggets afsnit 8.1. Bornholms Regionskommune har på baggrund af vurderingen ikke fundet, at der er tale om en væsentlig miljøpåvirkning af særlige regionale eller lokale beskyttelsesinteresser og har på den baggrund ikke stillet krav om maksimal ammoniakdeposition til skovene.

Høringssvaret giver ikke anledning til ændringer i tillæg nr. 3 til §12-miljøgodkendelsen.

Høringssvar 3:

Høringssvar vedr.:

miljøgodkendelse til St. Muregaard - nmf@brk.dk, 09.17.18P19-0059.

miljøgodkendelse til Krusegård - byg@brk.dk, 09.17.19P19-0013.

m.fl. (herunder Langemyregård, Gamlevældegård).

–

Danmark er efter EU's NEC-direktiv forpligtet til at reducere ammoniakudledningen med 24 procent i 2020 i forhold til 2005 (tabel b i direktivet)

Jeg har i denne forbindelse spurgt Center for Natur, Miljø og Fritid ind til ammoniakudledningen som det fremgår af medsendte.

Ud fra den forelagte besvarelse og de oplyste tal kan jeg ikke konstatere præcist hvorvidt og i hvilket omfang de påtænkte udvidelser er i overensstemmelse med direktivet, blandt andet da opgørelsesmetoder har ændret sig.

Det synes dog - ud fra svaret fra Center for Natur, Miljø og Fritid og de i øvrigt tilgængelige fakta og opgørelser omkring udviklingen af ammoniakemissionen fra landbruget på Bornholm - at kunne konstateres, at i hvert fald *isoleret set* betyder udvidelserne at Bornholm, hvis de ansøgte udvidelser gennemføres, ikke lever op til forpligtelserne i NEC-direktivet.

Hvis udvidelserne alligevel gennemføres (uden yderligere foranstaltninger for reduktion af udledningen), må der altså skulle kræves betydelige reduktioner andre steder i Danmark, hvilket jeg antager Bornholm vil skulle have en eller anden form for national formuleret tilladelse til eller accept af er okay.

Jeg vil derfor opfordre til at BRK afsøger dette spørgsmål med de nationale myndigheder før tilladelser gives. Ikke mindst fordi man må forvente, at ammoniakudledningsspørgsmålet således ikke blot har konsekvenser for miljø og sundhed, men også for økonomi såfremt BRK ved at overse reduktionskravet i direktivet kan komme til at blive stillet ansvarlig for økonomiske tab, genopretning og sagsomkostninger mv. hvis der på trods af viden og fakta vedr. den øgede ammoniakemission gives tilladelser, der ikke er i overensstemmelse med den europæiske lovgivning.

Mvh

Kristian Kirk Mailand

Bornholms Regionskommunes bemærkninger til høringssvaret (også sendt til Kristian Kirk Mailand den 28. september 2020):

I Danmark er reguleringen af luftforurening fordelt mellem flere myndighedsniveauer. Generelt set varetager departementerne den overordnede politikudvikling og udarbejdelse af regulering. Styrelserne implementerer lovgivningen og varetager desuden overvågningsopgaver og rapporteringsforpligtelser.

Kommunerne har i langt overvejende grad ansvaret for godkendelse og tilsyn med virksomheder på nær enkelte større virksomheder, hvor Miljøstyrelsen varetager godkendelses- og tilsynsforpligtelsen. Herunder har kommunerne ansvaret for godkendelse og tilsyn med husdyrbrug.

Miljøtilladelser og –godkendelser til husdyrbrug behandles efter Husdyrloven. Ansøgning om miljøtilladelse og –godkendelse skal indsendes til kommunen via [husdyrgodkendelse.dk](https://www.husdyrgodkendelse.dk) (digital selvbetjening). Ansøgningen skal indeholde en række oplysninger, der afgives ved at følge proceduren i [husdyrgodkendelse.dk](https://www.husdyrgodkendelse.dk). En ansøgning, der ikke indgives ved digital selvbetjening, afvises af kommunen. Nogle typer supplerende oplysninger til en ansøgning kan dog indgives på en anden måde end ved anvendelse af digital selvbetjening. Den digitale selvbetjeningsløsning www.husdyrgodkendelse.dk er udviklet af og vedligeholdes af Miljøstyrelsen.

Ammoniakemissionen fra stalde reguleres via miljøgodkendelse ved etablering, udvidelse eller ændring af husdyrbrug. For husdyrbrug med en samlet emission på mere end 750 kg ammoniak-N stilles der krav om, at emissionen ikke må overstige den emission, der svarer til anvendelsen af den bedste tilgængelige teknik (BAT). Desuden er der fastsat grænseværdier for, hvor stor en ammoniakafsætning husdyrbruget maksimalt må give anledning til på beskyttede naturområder. Kravene til ammoniakreduktion kan imødekommes ved etablering af lavemissionsstalde eller miljøteknologi. Eftersom mekanismen i loven er, at husdyrbrug skal miljøgodkendes ved udvidelse, ændring eller etablering, vil en voksende andel af husdyrbrugene løbende blive reguleret af en miljøgodkendelse og deraf følgende ammoniakkrav. Dette betyder, at der løbende sker en større udbredelse af ammoniakreducerende teknologi.

Kommunen skal fastsætte vilkår i en godkendelse eller tilladelse, der sikrer at beskyttelsesniveauerne for ammoniak og lugt er overholdt, at der anvendes den bedste tilgængelige teknik (BAT) og at husdyrbrugets påvirkninger af omgivelserne i øvrigt imødegås. Beregningerne af ammoniak- og lugtemission, og hvorvidt beskyttelsesniveauerne er overholdt eller ej, fremgår af ansøgningerne i www.husdyrgodkendelse.dk. På denne baggrund samt ud fra en konkret vurdering meddeler kommunen afslag eller miljøtilladelse/godkendelse til den ansøgte husdyrproduktion.

Det er således alene kommunens rolle at sikre, at husdyrlovens krav til ammoniakudledning er overholdt i den enkelte sag, mens det er staten, der varetager den overordnede overvågning og regulering.

Svar fra Kristian Kirk Mailand den 30. september 2020:

Hej Michael

Tak for din replik. Et egentligt svar er det jo ikke.

Jeg går ud fra, at mit *høringssvar* indgår i sagsbehandlingen, og dermed også kommer til de(t) politiske udvalgs kendskab. Ikke desto mindre, nu du er så venlig at tage dig tiden, kunne jeg godt tænke mig at få din umiddelbare vurdering af hvorvidt det er korrekt, at i hvert fald isoleret set medvirker udvidelserne (hvis de ansøgte udvidelser gennemføres) til at ammoniakudledningen her på øen ikke er reduceret med 24 procent, eller mere, set i forhold til 2005?

Mvh.

Kristian

Bornholms Regionskommunes svar til Kristian Kirk Mailand den 9. oktober 2020:

Sagsbehandlingen af miljøtilladelser og -godkendelser til husdyrbrug behandles ud fra den gældende kompetencefordelingsplan i Bornholms Regionskommune.

Kompetencefordelingsplanen for Økonomi-, Erhvervs- og Planudvalgets og Natur- og Miljøudvalgets områder er udarbejdet med udgangspunkt i den kompetencefordelingsplan, som i sin nugældende form blev vedtaget af Bornholms Regionskommunes kommunalbestyrelse d. 29. maj 2008 og tilpasset til styrelsesvedtægten godkendt 19. september 2019 samt nærværende administrative organisation. I henhold til gældende kompetencefordelingsplan er beslutningskompetencen på det administrative niveau i sager vedrørende miljøtilladelser- og godkendelser til husdyrbrug. Det vil sige, at de enkelte sager ikke forelægges det politiske udvalg.

I forhold til dit spørgsmål omkring niveau for ammoniakdeposition på Bornholm generelt, så er det ikke en kommunal opgave at foretages overvågningsopgaver af dette. Det er som beskrevet i mailen af 28. september 2020 styrelserne, der implementerer lovgivningen og varetager overvågningsopgaver samt har rapporteringsforpligtelser.