



## Forslag: Tillæg til spildevandsplan 2014-2021

### Spildevandskloakering af boligområde ved Smallesund

Forslag til vedtagelse til 8 ugers offentlig høring

Forslaget er behandlet i Natur- og Miljøudvalget d. 11.11-2019 og i Økonomi- Erhverv og Planudvalg d. 21.11.2019.

Forslaget er vedtaget til 8 ugers offentlig høring af Kommunalbestyrelsen d. 27.11-2019.

Tillægget er vedtaget efter behandling i Natur- og Miljøudvalget d. #. og i Økonomi- Erhverv og Planudvalg d. #.

Tillægget er endeligt vedtaget af kommunalbestyrelsen d. #.

Senest redigeret d. 02.11-2019  
Sagsnummer: 06.00.05P15-0011

# Indhold

<b>Baggrund .....</b>	<b>4</b>
Lovgrundlag .....	4
Forhold til anden planlægning .....	4
Kommuneplan og lokalplan .....	4
Vandområdeplan .....	4
Klimatilpasningsplan .....	4
Vandforsyningsplan.....	4
Miljøscreening af tillægget.....	5
SMV screening .....	5
VVM screening .....	5
Høring .....	5
<b>Teknisk redegørelse .....</b>	<b>6</b>
Opland.....	6
Spildevand .....	6
Tag- og overfladevand .....	6
Bassin .....	6
Drænvand .....	7
Håndtering af vand i anlægsfasen.....	7
Berørte lodsejere.....	7
Medfør af tillægget .....	7
Ansvarsfordeling og økonomi .....	7
Tinglysning/deklaration af ledninger .....	8
Fælles anlæg .....	8
Tidsplan .....	8
Godkendelsesprocedure .....	8
Bilag 1: SMV-screening .....	9
Screeningsresultat.....	9
Screenings-(scopings)skema.....	10
Bilag 2: Oplandstegning .....	14

## **Baggrund**

Dette tillæg til spildevandsplanen supplerer den gældende spildevandsplan for Bornholms Regionskommune 2014-2021.

Bornholms Boligselskab ønsker at opføre 45 ungdomsboliger på matriklerne 126 og 127, Rønne Markjorde, hvor der i dag er et naturområde. Matriklerne er ikke inddraget i kloakopland.

Med vedtagelsen af dette tillæg udlægges matriklerne som spildevandskloakeret. Det betyder, at Bornholms Spildevand A/S skal modtage spildevandet, mens grundejer selv skal håndtere tag- og overfladevand.

## **Lovgrundlag**

Da området ikke tidligere har været inddraget i kommunens spildevandsplan, skal der udarbejdes et tillæg til spildevandsplanen for at sikre det juridiske grundlag til kloakering af området.

Lovgrundlaget for udarbejdelse af spildevandsplanen fremgår af Miljøbeskyttelsesloven (LBK nr. 681 af 02.07-2019). Jævnfør lovens § 32 skal Kommunalbestyrelsen udarbejde en plan for bortskaffelse af spildevand. I Spildevandsbekendtgørelsens § 5, stk. 4 (BEK nr. 951 af 13.09-2019) er det præciseret, at Kommunalbestyrelsen skal ajourføre planen for bortskaffelse af spildevand i kommunen.

Forslaget til tillægget til spildevandsplanen skal sendes i min. 8 ugers offentlig høring, jf. Spildevandsbekendtgørelsens §6, stk. 2. Efter behandling af høringssvar, kan tillægget vedtages af kommunalbestyrelsen.

## **Forhold til anden planlægning**

### **Kommuneplan og lokalplan**

Tillægget vurderes ikke at være i strid med kommuneplan eller lokalplan. Der er vedtaget et nyt lokalplantillæg i forbindelse med projektet.

### **Vandområdeplan**

Bornholms Regionskommune er omfattet af vandområdeplan 2015-2021 for vandområdedistrikt III – Bornholm, vedtaget juni 2016 (Styrelsen for vand- og naturforvaltning). Bornholms Regionskommune vurderer, at dette tillæg ikke er i strid med den gældende vandområdeplan.

### **Klimatilpasningsplan**

Bornholms Regionskommune vedtog i september 2013 klimatilpasningsplanen for vand. Denne klimatilpasningsplan er ved at blive indarbejdet i kommuneplanen. Det vurderes at tillægget til spildevandsplanen ikke er i konflikt med Bornholms Regionskommunes klimatilpasningsplan.

### **Vandforsyningsplan**

Bornholms Regionskommunes gældende vandplan er vedtaget i 2004. Det vurderes, at spildevandsplanen ikke er i konflikt med den gældende vandforsyningsplan.

# Miljøscreening af tillægget

## SMV screening

Spildevandsplaner skal screenes i henhold til kapitel 4 i Bekendtgørelse af lov om miljøvurdering af planer og programmer og af konkrete projekter (VVM) (LBK nr. 1225 af 25.10-2018). Formålet er at vurdere, om der er behov for at udarbejde en egentlig miljøvurdering.

Bornholms Regionskommune har udarbejdet en SMV screening af dette tillæg til spildevandsplanen. SMV screeningen er vedlagt i bilag 1.

Konklusionen på screeningen er, at tillægget til spildevandsplanen ikke indebærer, at der skal gennemføres en egentlig miljøvurdering, idet tillægget kun omfatter et mindre område på lokalt plan, ikke fastlægger rammer for projekter omfattet af lovens bilag 1 og 2, ikke påvirker udpegede naturbeskyttelsesområder i negativ retning og ikke fastlægger rammer for projekter, som må antages at få en væsentlig indflydelse på miljøet.

Resultatet af SMV screeningen annonceres samtidigt med, at tillægget sendes i 8 ugers offentlig høring.

## VVM screening

Tillægget medfører ikke i sig selv, at der skal foretages en VVM screening. Tillægget indebærer, at grundejer selv skal håndtere tag- og overfladevand. Hvis der i den forbindelse skal etableres f.eks. bassiner, skal anlægget VVM screenes i forbindelse med behandlingen af ansøgningen.

## Intern høring

Tillægget blev d. 21. oktober sendt i intern høring hos naturmyndigheden, vandløbsmyndigheden og Bornholm Spildevand A/S.

Naturmyndigheden havde ingen kommentarer til tillægget. Vandløbsmyndighedens kommentarer er indarbejdet i tillægget. Forsyningens kommentarer er indarbejdet, hvor det har været muligt.

# Teknisk redegørelse

## Opland

Arealet, der skal oprettes som spildevandskloakeret opland, er udpeget i lokalplantillæg 050-T1, og omfatter matriklerne 126 og 127, Rønne Markjorde, samt et kommunalt ejet stiareal, der udvides så det kan bruges som adgangsvej. Det samlede areal udgør ca. 0,86 ha.

Med dette tillæg til spildevandsplanen, bliver arealet inddraget i spildevandsplanen, som spildevandskloakeret opland. Kloakoplandet kan ses på bilag 2.

## Spildevand

Bygherre oplyser, at der skal etableres i alt 45 ungdomsboliger fordelt på 25 et-rumsboliger og 20 to-rumsboliger. Bygherre anslår, at de vil blive beboet af op til 65 beboere, svarende til en belastning på 65 PE.

Spildevandet fra bebyggelsen skal aflede til Rønne Renseanlæg. Anlægget har en gennemsnitlig årsbelastning på ca. 45.000-60.000 PE. Det vurderes at den ekstra belastning til renselanlægget fra projektområdet til Rønne renselanlæg er begrænset, og at Rønne renselanlæg har kapacitet til at rense spildevandet.

## Tag- og overfladevand

Området udlægges som spildevandskloakeret, hvilket betyder, at grundejer selv skal håndtere tag- og overfladevand. Dette omfatter vand fra tage, pladser, private køreveje, parkeringsarealer, omfangsdræn etc.

Dette kan gøres ved f.eks. nedsivning eller udledning via forsinkelse og evt. rensning. Uanset hvilken løsning grundejer vælger, skal der søges om og opnås tilladelse til nedsivning og/eller udledning inden etablering. Hvis der skal etableres bassiner inden for planområdet, skal bassinerne VVM screenes inden der kan meddeles tilladelse. I denne forbindelse skal ansøger indsende et udfyldt VVM skema til spildevandsmyndigheden, der derefter screener projektet.

## Bassin

Hvis der skal etableres et vådt regnvandsbassin, skal ansøger og bygherre følge nedestående retningslinjer.

Et vådt regnvandsbassin har til formål at sikre en rensning af regnvandet inden udledning til vandløb. Ved at sikre et tilpas stort vådvolumen vil der ske en biologisk nedbrydning af stoffer i regnvandet, og planter og sedimentation vil optage partikulært stof med efterfølgende ophobning i bundsediment.

Dimensionering af vådvolumen	
Vådvolumen	250 m <sup>3</sup> pr. red. ha. opland
Reduceret areal	Det reducerede areal beregnes som befæstet areal gange med en hydrologisk reduktionsfaktor.
Hydrologisk reduktionsfaktor	Mellem 0,8-1,0, alt afhængig af befæstelsesgrad.
Sikkerhedsfaktor	1,4-1,7

Et regnvandsbassin er et teknisk anlæg, men kan med fordel indgå i en bebyggelse som et rekreativt element. Et vådt regnvandsbassin bør f.eks. udformes, så det i tørvejrperioder fremstår som en lavvandet sø.

<b>Bassinudformning</b>	
Længde-bredde forhold	Det skal tilstræbes at strække bassinet, så længden er min. 2-3 gange bredden, for at sikre optimal sedimentation
Vanddybde i tørvejr (dybde af permanent vandstand/vådvolumen)	0,8-1 m – I forbassiner kan dog accepteres en dybde på op til 1,2 meter.
Vanddybde (fyldt) (vådvolumen + opstuvningsvolumen)	1,8 – 1,9 meter.
Sideanlæg, hovedbassin	Sideanlæg anbefales som gennemsnit at være 1:5, men det bør ikke være stejlere end 1:3. Sideanlægget kan tillades stejlere, hvis andet ikke kan lade sig gøre.
Sideanlæg, forbassin	Sideanlæg på 1:5 til 1:3 anbefales på alle fire sider.

Der skal desuden være adgang til bassinet, udløbsbrønde etc., så det er muligt for en slamsuger at komme til at rense bassinet og tømme brønde. Det anbefales at have et arbejdsbælte på 4 meter omkring hele bassinet. Derudover er vandløbet omgivet af 2-meter bræmmer jf. Vandløbslovens § 69 (LBK nr. 127 af 26.01-2017), hvor der ikke må bygges, ændres terræn eller køres med maskiner inden for området, og et bassin skal derfor placeres min. 6 meter fra vandløbet.

Listen over krav til et bassin er ikke udtømmende. Der kan f.eks. være afstandskrav til bebyggelse, skel etc., som vil blive behandlet i udledningstilladelsen.

## Drænvand

Vand fra omfangsdræn, som etableres i forbindelse med nyt byggeri, sidestilles med øvrigt overfladevand, og grundejer har derfor selv ansvaret for håndteringen.

## Håndtering af vand i anlægsfasen

Hvis der er behov for at udlede eller nedsive vand i anlægsfasen, skal ansøger søge om og opnå tilladelse til den enkelte vandhåndteringsløsning, inden afledningen går i gang.

## Berørte lodsejere

De matrikler som er omfattet af dette tillæg, er listet herunder:

- 126, Rønne Markjorder
- 127, Rønne Markjorder

## Medfør af tillægget

Som følge af dette tillæg, har grundejer ansvaret for at søge om og opnå tilladelse til regnvandshåndtering inden afledningen påbegyndes, herunder også tilladelse til håndtering af overfladevand i anlægsfasen, hvis det skulle blive nødvendigt.

## Ansvarsfordeling og økonomi

Udgifter til etablering og drift af spildevandskloak frem til skel, herunder pumpestationer, afholdes af Bornholms Spildevand A/S. Etablering og drift af kloakanlæg på egen matrikel er grundejers ansvar.

Udgifter til etablering og drift af anlæg til håndtering af overfladevand afholdes af grundejer.

Grundejer skal betale tilslutningsbidrag til Bornholms Spildevand A/S for tilslutning af husspildevand til spildevandsledningen. Tilslutningsbidraget forefalder når Bornholms Spildevand A/S har etableret kloakstik til matrikelskel. Tilslutningsbidrag fastsættes i henhold til forsyningens til enhver tid gældende betalingsvedtægt og takstblad.

## **Tinglysning/deklaration af ledninger**

Grundejere skal tåle, at forsyningens ledninger og/eller spildevandstekniske anlæg deklarerer, hvor disse etableres over anden mands grund. Bornholms Regionskommune er indstillet på at ekspropriere, såfremt grundejer og forsyning ikke kan nå frem til en frivillig aftale.

### **Fælles anlæg**

Hvis regnvandshåndteringen oprettes som et fælles anlæg, hvor flere grundejere har ret til at aflede til anlægget, skal der oprettes et regnvandslav. Hvis anlægget etableres med én grundejer, men sidenhen udstykkes til flere grundejere, skal de nye grundejere indgå i et regnvandslav. Vedtægterne til regnvandslavet skal godkendes af spildevandsmyndigheden. Vedtægterne til regnvandslavet skal desuden deklarerer på hver matrikel, der deltager i lavet, sammen med evt. anlægs- og/eller ledningsplacering på anden mands grund.

## **Tidsplan**

Det forventes at kloakeringen etableres i 2020.

## **Godkendelsesprocedure**

I henhold til kapitel 4 i Spildevandsbekendtgørelsen (BEK nr. 951 af 13.09-2019), skal kommunalbestyrelsens forslag til spildevandsplan forhandles med kommunens spildevandsselskab. Herefter skal kommunalbestyrelsens forslag til spildevandsplan og tillæg til spildevandsplan offentliggøres med oplysning om, at der inden for en frist på mindst 8 uger efter offentliggørelsen, er adgang til at kommentere det fremlagte forslag over for kommunalbestyrelsen. Efter behandling af eventuelle hørings svar, kan tillægget vedtages af kommunalbestyrelsen.

Når tillægget er vedtaget, annonceres det på hjemmesiden.



# Bilag 1: SMV-screening

## Miljøscreening af planer og programmer efter miljøvurderingsloven

Plantitel	Tillæg til spildevandsplan 2014-2021: Spildevandskloakering af ungdomsboliger ved Smallesund
Myndighed	Bornholms Regionskommune
Lovgrundlag	Bekendtgørelse af lov om miljøvurdering af planer og programmer og af konkrete projekter (VVM) – forkortet heri MVL [LBK nr. 1225 af 25/10/2018]

### Screeningsresultat

Screeningsafgørelse i henhold til MVL § 8	Miljøvurdering [udarbejdes hvis kryds her]	
Påvirker planen et Natura 2000-område væsentligt? [MVL § 8 stk. 1, nr. 2]	Nej <input checked="" type="checkbox"/>	Ja <input type="checkbox"/>
Omfatter planen projekter på lovens bilag 1/2 - eller sætter rammer for anlægstilladelser (adm.grundlag)? [MVL § 8 stk. 1, nr. 1]	Ja <input checked="" type="checkbox"/>	Nej <input type="checkbox"/>
	Nej <input type="checkbox"/>	Ja <input type="checkbox"/>
Er der tale om mindre område på lokalt plan eller små ændringer i gældende plangrundlag? [MVL § 8 stk. 2, nr. 1]	Ja <input checked="" type="checkbox"/>	Nej <input type="checkbox"/>
Vil planen kunne få en væsentlig indvirkning på miljøet? jf. screeningskema [MVL § 8 stk.1, nr. 3 og § 8 stk. 2, nr. 2]	Nej <input checked="" type="checkbox"/>	Ja <input type="checkbox"/>

Samlet vurderes det, at tillægget til spildevandsplanen ikke vil få en væsentlig indvirkning på miljøet og derfor ikke er omfattet af Miljøvurderingslovens krav om udarbejdelse af miljørapport.

## Screenings-(scopings)skema

Skemaet sammenfatter overblik over planens påvirkning efter kriterierne i lovens bilag 1/2.

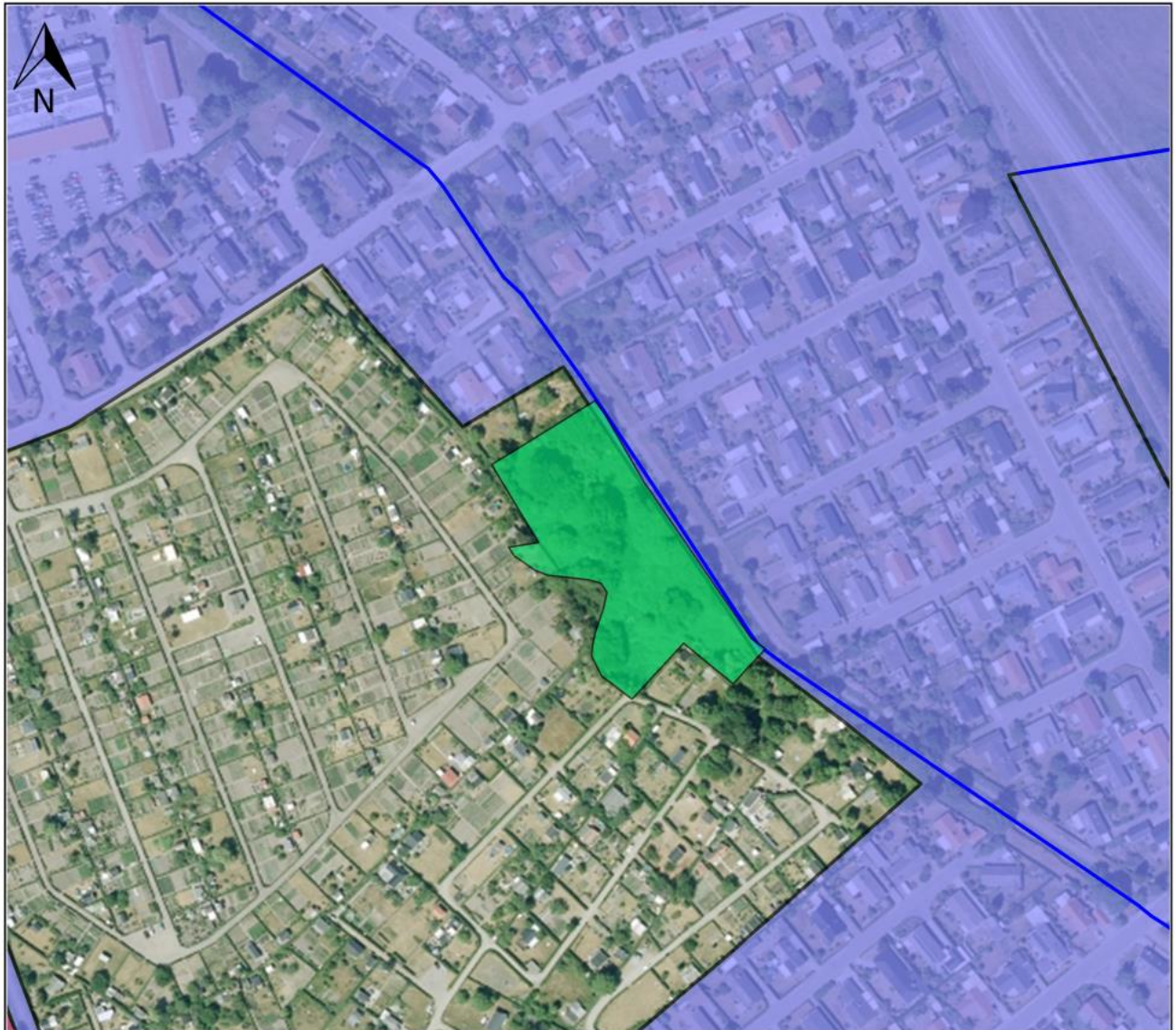
Planens betydning for:	Ingen påvirkning	Mindre påvirkning	Væsentlig påvirkning	Bemærkninger
CO <sub>2</sub> udledning	x			Det vurderes, at spildevandskloakering af oplandet vil ikke medføre en påvirkning af kommunens samlede CO <sub>2</sub> regnskab.
Energiforbrug	x			Der vil være et ubetydeligt øget energiforbrug i forbindelse med transport og drift af spildevandskloakken til f.eks. pumpestationer og renseanlæg, i forhold til den eksisterende situation.
Tilpasningsbehov	x			Område ligger op til Byåen. Strømningsvejene leder i dag mod åen, men ved øget befæstelse kan dette ændre sig. Grundejer har selv ansvaret for håndtering af tag- og overfladevand i oplandet, og grundejer skal være opmærksom på dette i byggemodningen. Spildevandskloakering af oplandet vurderes ikke i sig selv at påvirke klimatilpasningsbehovet i området.
Råstoffer	x			Der anvendes alene råstoffer til etablering af kloak og påvirkningen vurderes derfor at være uvæsentlig.
Vandforbrug	x			Denne plan muliggør afledningen af vand, og medfører ikke i sig selv et øget vandforbrug.
Affald, herunder byggeaffald, jord, farligt affald mv	x			Det kan blive nødvendigt at køre jord bort, når ledningerne skal nedgraves.
Arealressourcen (anvendelse / arealforbrug)		x		Grundejer kan forvente at skulle bruge areal til håndtering af tag- og overfladevand.
Planens betydning for:	Ingen påvirkning	Mindre påvirkning	Væsentlig påvirkning	Bemærkninger
Udledning af spildevand	x			Spildevand afledes til Rønne renseanlæg ved tilslutning til kloak.
Overfladevand (evt. påvirkning af hav, vandløb og vådområder)	x			<p>Grundejer skal selv håndtere tag- og overfladevand i oplandet. Grundejer kan søge om tilladelse til f.eks. nedsivning og/eller udledning.</p> <p>Hvis vandet ønskes udledt, skal der etableres forsinkelse inden udledning, for at imødekomme kapaciteten i vandløbet.</p> <p>Byåen er målsat til god økologisk tilstand jf. Statens Vandområdeplaner 2015-2021. Vandløbets tilstand må derfor ikke forringes bl.a. ved tilførsel af tag- og overfladevand, som indeholder partikulært materiale og miljøfremmede stoffer. Da Byåen er præget af høj vandføring i vinterhalvåret, og dermed har begrænset kapacitet, kræver udledning forsinkelse, så afstrømningen svarer til normal overfladeafstrømning fra ubebygget areal. Da Byåen er et naturligt vandløb, som er omgivet af 2-meter bræmmer ifølge Vandløbslovens §69, må der ikke bygges, ændres terræn eller anbringes hegn inden for denne zone.</p>
Grundvandsforhold, herunder drikkevandsinteresser og risiko for forurening og nedsivning	x			Der er ingen drikkevandsinteresser i oplandet.




Planens betydning for:	Ingen påvirkning	Mindre påvirkning	Væsentlig påvirkning	Bemærkninger
Eksist. jordforurening	x			Der er ikke registreret jordforureninger i eller i nærheden af oplandet.
Risiko for forurening	x			Spildevandet afledes til renseanlæg i stedet for f.eks. rensning via nedsivning, og risikoen for forurening som følge af tillægget til spildevandsplanen vurderes at være minimal.
Planens betydning for:	Ingen påvirkning	Mindre påvirkning	Væsentlig påvirkning	Bemærkninger
Lufforurening, herunder støv og lugt	x			Tillægget til spildevandsplanen vurderes ikke at medføre lugtgener. Spildevandskloakken anlægges, så der ikke opstår lugtgener i hverken anlæg eller drift. Planen vurderes ikke at medføre væsentlige emissioner i forhold til den nuværende situation.
Emissioner (partikler mv)	x			Under etableringsfasen vil kortvarig emission af partikler kunne forekomme (støv)
Diffuse kilder	x			Ingen bemærkninger
Planens betydning for:	Ingen påvirkning	Mindre påvirkning	Væsentlig påvirkning	Bemærkninger
Støj fra omgivelser	x			Tilslutning til spildevandskloak vil ikke medføre støj.
Støj på omgivelser	x			Tilslutning til spildevandskloak vil ikke medføre støj.
Vibrationer / komfort	x			Tilslutning til spildevandskloak vil ikke medføre vibrationer.
Planens betydning for:	Ingen påvirkning	Mindre påvirkning	Væsentlig påvirkning	Bemærkninger
Trafikale konsekvenser i området (tilgængelighed, belastning & fremkommelighed)		x		Tilslutning til spildevandskloak vil ikke have permanente trafikale konsekvenser for området. I anlægsfasen kan det være nødvendigt at opsætte en afspærring, mens forsyningen etablerer tilslutningsmulighed.
Trafikale konsekvenser på omgivelserne	x			Ingen bemærkninger
Trafiksikkerhed	x			Ingen bemærkninger
Kollektiv transport	x			Ingen bemærkninger
Planens betydning for:	Ingen påvirkning	Mindre påvirkning	Væsentlig påvirkning	Bemærkninger
Natura 2000 områder	x			Området er ikke beliggende i Natura 2000-område. Afstanden til nærmeste Natura 2000-område, som er beliggende i havet nordvest for Rønne, er ca. 1,6 km, mens afstanden til nærmeste Natura 2000-område på land er ca. 7 km. På grund af de store afstande til Natura 2000-områder, vurderer Bornholms Regionskommune, at det kan udelukkes, at projektet kan medføre en væsentlig påvirkning på Natura 2000-områder.
Truede arter (Bilag 4-arter)	x			Bornholms Regionskommune er ikke bekendt med, at der er registreret Bilag IV-arter i området. Grunden fremstår i udgangspunktet bevokset med krat og enkelte større træer. Grunden grænser op til vandløbet Byåen mod nordøst og et kolonihaveområde mod sydvest, og herudover er der parcelhusbyggeri omkring. Det er Bornholms Regionskommune vurdering, at området ikke rummer særlige potentielle levesteder for Bilag IV-arter.

§3-arealer (beskyttede naturtyper)	x			Der er ikke registreret § 3-beskyttede naturtyper på arealet. Byåen er ikke et § 3-beskyttet vandløb.
Skovarealer	x			Der er ikke egentlige skovarealer i kloakoplandet.
Flora og fauna	x			Ændringen af området, som i dag er bevokset med krat og enkelte større træer, til boligbebyggelse, vil have en påvirkning på den flora og fauna, som er på arealet i dag. Bornholms Regionskommune er ikke bekendt med, at der er registreret nogen særlige eller sjældne arter på arealet. Kommunen vurderer, at tillægget til spildevandsplanen i sig selv ikke vil medføre en væsentlig ændring af arealets potentiale som eventuelt levested for flora og fauna.
Spredningskorridorer	x			Byåen, som løber langs oplandet, vurderes at kunne udgøre en spredningskorridor for dyr og planter. Oplandet vurderes ikke at have en særlig funktion som spredningskorridor.
Lavbundsarealer	x			Oplandet er delvist beliggende i et område, som er registreret som lavbundsområde. Sammenholdt med den gældende lokalplan for området, er det imidlertid kommunens vurdering, at tillægget til spildevandsplanen ikke vil medføre nogen ændret påvirkning af lavbundsarealer.
<b>Planens betydning for:</b>	<b>Ingen påvirkning</b>	<b>Mindre påvirkning</b>	<b>Væsentlig påvirkning</b>	<b>Bemærkninger</b>
Fredede arealer (fredningssager og klitfredninger)	x			Spildevandskloakeringen påvirker ingen fredede arealer.
Bygge- og beskyttelseslinjer NbL § 15-19 (strand-, å-, sø-, skov-, kirke- og fortidsmindelinje)	x			Oplandet er ikke omfattet af beskyttelseslinjer.
Landskabelig værdi og overordnet landskabsstruktur	X			Tilslutningsmulighed til spildevandskloakken medfører ikke i sig selv en ændring i landskabelig værdi og overordnet landskabsstruktur.
Bynær natur og rekreative områder	X			Tillægget til spildevandsplanen vil kun medføre tilslutningsmulighed til matriklen, og der vil derfor ikke i sig selv påvirke bynær natur og rekreative områder. Anlæg til håndtering af tag- og overfladevand kan udføres som rekreative elementer.
Geologisk værdifulde områder	x			Der er ingen geologisk værdifulde områder inden for oplandet.
Kystnærhedszonen	x			Området er allerede inddraget i byzone og det ligger ikke i den kystnære del af byzonen
Visuel påvirkning i øvrigt (landskab/bymiljø)		X		Spildevandskloakeringen kan ikke ses i landskabet, da den er underjordisk. Hvis det viser sig nødvendigt at etablere pumpestationer, kan disse ses i landskabet. Udformningen af anlæg til håndtering af tag- og overfladevand er på nuværende tidspunkt uafklaret. Hvis der skal etableres forsinkelsesbassin, vil det kunne ses i landskabet og bymiljøet.
<b>Planens betydning for:</b>	<b>Ingen påvirkning</b>	<b>Mindre påvirkning</b>	<b>Væsentlig påvirkning</b>	<b>Bemærkninger</b>
Beskyttede diger	x			Der er ikke registreret beskyttede diger i oplandet.
Fredede og bevaringsværdige bygninger	x			Tillægget til spildevandsplanen medfører ikke påvirkning af fredede og bevaringsværdige bygninger.

Værdifulde kulturmiljøer /-områder	x			Tillægget til spildevandsplanen medfører ikke påvirkning af værdifulde kulturmiljøer eller –områder.
Kirkeindsigtsområder	x			Tillægget til spildevandsplanen medfører ikke påvirkning af kirkeindsigtsområder.
Fortidsminder	x			Tillægget til spildevandsplanen medfører ikke påvirkning af fortidsminder.
Arkæologiske kulturminder	x			Tillægget til spildevandsplanen medfører ikke påvirkning af arkæologiske kulturminder.
<b>Planens betydning for:</b>	<b>Ingen påvirkning</b>	<b>Mindre påvirkning</b>	<b>Væsentlig påvirkning</b>	<b>Bemærkninger</b>
Erhvervsliv, herunder detailhandel (oplånd, omsætning, branchestrukturer)	x			Tillægget til spildevandsplanen har ikke betydning for erhvervsliv.
Materielle goder (off. servicefunktioner)		x		Tillægget til spildevandsplanen muliggør afledning af spildevand til rensesanlæg.
Sundhed (Fritidsliv og rekreative interesser)		x		Tillægget til spildevandsplanen muliggør afledning af spildevand, og vil derfor mindske gener fra lokal håndtering af spildevand ved f.eks. nedsivning indenfor et begrænset område.
Svage grupper/handicappede (tilgængelighed til fællesarealer, pladser og bygninger)	x			Tillægget til spildevandsplanen får ikke direkte betydning for svage grupper/handicappede, da det ikke påvirker tilgængelighed.
Sociale forhold	x			Tillægget til spildevandsplanen får ikke betydning for sociale forhold.
Utryghed/kriminalitet	x			Tillægget til spildevandsplanen får ikke betydning for utryghed eller kriminalitet.
Sikkerhed (giftpåvirkning, brand- og eksplosionsfare)	x			Tillægget til spildevandsplanen muliggør afledning af spildevand, og vil derfor mindske gener fra lokal håndtering af spildevand ved f.eks. nedsivning indenfor et begrænset område.
Vindforhold / turbulens	x			Tillægget til spildevandsplanen medfører ikke overjordiske anlæg, med mindre forsyningen bliver nødsaget til at etablere en eller flere pumpestationer. Pumpestationerne vil ikke være høje nok til at påvirke vindforhold og skabe turbulens.
Skyggevirkninger/refleksion	x			Tillægget til spildevandsplanen får ikke betydning for skyggevirkninger eller refleksioner.
	<b>Ingen påvirkning</b>	<b>Mindre påvirkning</b>	<b>Væsentlig påvirkning</b>	<b>Bemærkninger</b>
Midlertidige effekter - anlægsfase (støj, ressourcer, vibrationer, trafik mv)		x		Der vil i anlægsfasen være en støjpåvirkning og en øget trafik af lastbiler og varevogne.
Kumulative effekter - af flere emner eller flere områder (etaper el. tilstødende områder)	x			Ingen bemærkninger

## Bilag 2: Oplandstegning



-  Nyt spildevandskloakeret opland
-  Separatkloakeret opland
-  Vandløb

