



- Tillæg nr. 2 til
§ 11-miljøgodkendelse til
Vassegård
Søndre Landevej 190
Pedersker
3720 Aakirkeby

Kolofon:	Bornholms Regionskommune; Februar 2017
Udarbejdet af:	Center for Teknik og Miljø
Layout og tryk:	Center for Teknik og Miljø
Journalnummer:	09.17.17P19-0011
Sagsbehandler:	Susanne Kjær-Hansen
Kortbilag:	Geodatastyrelsen

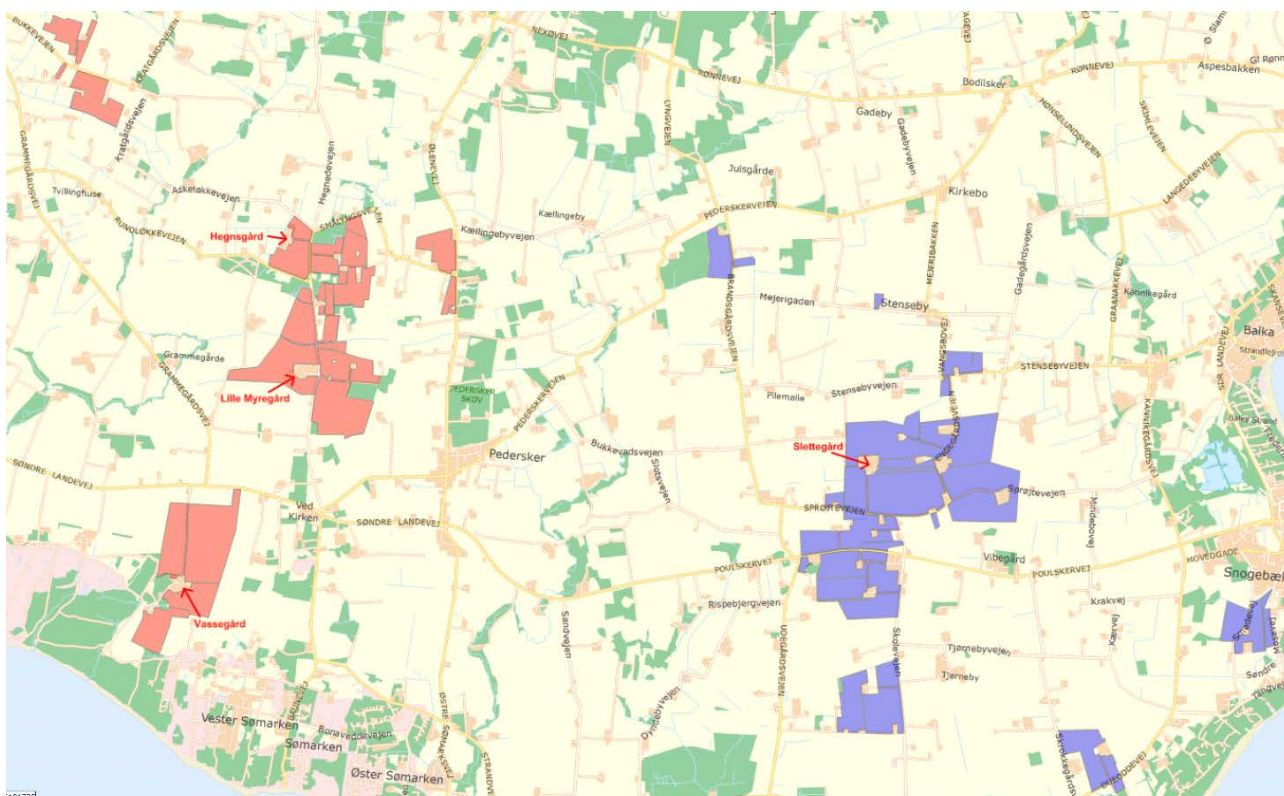
TILLÆG NR. 2 TIL § 11-MILJØGODKENDELSE

til

Vassegård

Søndre Landevej 190, Pedersker

3720 Aakirkeby



Gyldighed:

Dette tillæg nr. 2 til miljøgodkendelse meddeles efter § 11, stk. 3 i lov om miljøgodkendelse m.v. af husdyrbrug, jf. lovbekendtgørelse nr. 442 af 13. maj 2016 med senere ændringer.

Miljøgodkendelsen gælder fra annonceringsdatoen den 17. februar 2017.

DATABLAD

Titel: Tillæg nr. 2 til § 11-miljøgodkendelse til Vassegård

Godkendelsen omfatter: Ændring af arealer til udbringning af husdyrgødning fra bedriften

Dato for godkendelse: 17. februar 2017

Godkendt ejendom: Vassegård

Adresse: Søndre Landevej 190, Pedersker, 3720 Aakirkeby

Matrikelnummer og ejerlav: 42a Pedersker

Ejendomsnummer: 4000262748

CHR-nummer: 15453

Ansøger (kontaktperson) og bedriftsejer: Jesper Kure Marker, Hegnedevejen 22, Pedersker, 3720 Åkirkeby

Tlf. og e-mail: Tlf.: 5697 8257 / 2222 2357; e-mail: lillemyregaard@mail.dk

Bedriftens navn: Lille Myregård

CVR-/P-nummer: 19849686/1004016949

Konsulent: Kirsten Vogt Kyndesen, Bornholms Landbrug, Rønnevej 1, 3720 Aakirkeby

Tilsynsmyndighed: Bornholms Regionskommune, Center for Teknik og Miljø, Skovløkken 4, 3770 Allinge

INDHOLDSFORTEGNELSE

Datablad	3
Indholdsfortegnelse	4
1 Samlet vurdering og resumé	5
1.1 Ansøgning om tillæg til miljøgodkendelse	5
1.2 Afgørelse og ikke-teknisk resumé	5
1.3 Offentlighed	7
1.4 Klagevejledning	7
2 Generelle forhold	8
2.1 Beskrivelse af bedriften	8
2.2 Meddelelsespligt	8
2.3 Gyldighed	9
2.4 Retsbeskyttelse	9
2.5 Revurdering af miljøgodkendelsen	9
3 Vilkår for tillæg nr. 2 til § 11-miljøgodkendelsen	10
3.1 Vilkår vedr. udbringnings- og aftalearealer	10
3.2 Vilkår vedr. dokumentation og tilsyn ift. arealer	10
4 Produktionsapparatet og driften	11
4.1 Harmoniarealet	11
4.2 Produktion og anvendelse af husdyrgødning	14
5 Påvirkning af natur og miljø	17
5.1 Påvirkning af beskyttet natur og bilag IV-arter	17
5.2 Påvirkning af jord og overfladevand fra markarealerne	21
5.3 Nitrat til grundvand	24
6 Bilag	25
Bilagsoversigt:	25
Bilag 1. Ejede og forpagtede udbringningsarealer	26
Bilag 2. Aftalearealer drevet af Slettegård, Poulsker	27
Bilag 3. Vilkår vedr. bedriftens arealer fra tillæg nr. 1 til § 11-miljøgodkendelse til Vassegård	28

1 SAMLET VURDERING OG RESUMÉ

I dette kapitel beskrives den ansøgte ændring og forholdet til tidligere meddelte godkendelser eller tilladelser på ejendommen. Miljøgodkendelsens indhold er samlet i et kort resumé. Desuden beskrives grundlaget for afgørelsen samt, hvordan offentligheden har haft indflydelse på projektet og kommunens vurderinger. Til sidst beskrives mulighederne for at klage over afgørelsen.

1.1 ANSØGNING OM TILLÆG TIL MILJØGODKENDELSE

Bornholms Regionskommune modtog den 10. juni 2016 en ansøgning fra Jesper Kure Marker, Hegnedevejen 22, 3720 Aakirkeby om udvidelse og ændring af svineproduktionen på ejendommen Hegnsgård, Hegnedevejen 18, 3720 Aakirkeby. Af ansøgningen fremgik det bl.a., at der ville ske ændringer i den samlede drifts arealer til rådighed for udbringning af husdyrgødning fra ansøgers tre ejendomme med husdyrproduktion (Lille Myregård, Hegnsgård og Vassegård).

Den eksisterende miljøgodkendelse til Vassegård, Søndre Landevej 190, 3720 Aakirkeby, matrikel nr. 42a Pedersker er meddelt den 10. juni 2009, og den 4. september 2015 er der meddelt et tillæg til denne godkendelse. Tillæg nr. 1 til miljøgodkendelse til Vassegård omfatter en årlig produktion af 3.920 smågrise (15-30 kg) og 3.840 slagtesvin (30-107 kg), svarende til 111,36 dyreenheder (DE). I § 11-miljøgodkendelsen fra 2009 indgik gødningsproduktionen fra både Lille Myregård, Hegnsgård og Vassegård og regulering af alle ejede og forpagtede markarealer drevet under den samlede drift, Lille Myregård.

Ansøger ønsker nu at reducere det ejede/forpagtede udbringningsareal og i stedet overføre svinegylle til aftalearealer ejet af tredjemand. Overskydende gylle afsættes fortsat til biogasanlægget Biokraft A/S i Aakirkeby. Disse ændringer kræver, at der udarbejdes et tillæg til § 11-miljøgodkendelsen til Vassegård.

Der foretages ingen ændringer i det dyrehold og de driftsbygninger, der blev miljøgodkendt den 4. september 2015. Efter meddelelsen af dette tillæg nr. 2 til miljøgodkendelse udgør bedriftens ejede og forpagtede udbringningsarealer 209,07 ha, og der er aftale om afsætning af i alt 47,2 DE svinegylle til 259,73 ha aftalearealer og yderligere 194,5 DE svinegylle til Biokraft A/S.

1.2 AFGØRELSE OG IKKE-TEKNISK RESUMÉ

Bornholms Regionskommune, Center for Teknik og Miljø meddeler som tilsyns- og godkendelsesmyndighed tillægsgodkendelse til miljøgodkendelsen til Vassegård, Søndre Landevej 190, 3720 Aakirkeby, matr. nr. 42a Pedersker.

Da svineproduktionen på Vassegård og bedriftens harmoniarealer allerede er godkendt efter husdyrgodkendelseslovens § 11 med efterfølgende tillægsgodkendelse, meddeles denne godkendelse som tillæg nr. 2 til den eksisterende miljøgodkendelse af 10. juni 2009 i henhold til § 11, stk. 3 i lov om miljøgodkendelse m.v. af husdyrbrug samt øvrig gældende lovgivning¹. Godkendelsen omfatter regulering af alle arealer, der drives under bedriftens CVR-nr. 19849686 og P-nr. 1004016949 samt vurdering af aftalearealer tilhørende tredjemand.

Tillægsgodkendelsen er baseret på oplysningerne om arealer og produceret og afsat husdyrgødning i ansøgningen om miljøgodkendelse til Hegnsgård i husdyrgodkendelse.dk (skema nr. 84842 version 7). Desuden indgår to fiktive skemaer med beregning af gødningsproduktionen på Hegnsgård ved anvendelse af gyllekøling (skema nr. 94606 version 2) og ved bibeholdelse af gulvtypen 50-75 % fast gulv i fire ældre staldafsnit (skema nr. 94605 version 3) - samt øvrigt materiale indsendt af ansøgers konsulent.

¹Bekendtgørelse nr. 442 af 13. maj 2016 af lov om miljøgodkendelse m.v. af husdyrbrug (husdyrgodkendelsesloven) med senere ændringer, tilhørende bekendtgørelse nr. 44 af 11. januar 2016 om tilladelse og godkendelse m.v. af husdyrbrug (husdyrgodkendelsesbekendtgørelsen) og bekendtgørelse nr. 1324 af 15. november 2016 om erhvervsmæssigt dyrehold, husdyrgødning, ensilage m.v. (husdyrgødningsbekendtgørelsen).

Tillægget til § 11-miljøgodkendelse meddeles under forudsætning af, at de gældende regler på området og miljøgodkendelsens vilkår overholdes. Vilkårene stillet i § 11-miljøgodkendelsen til Vassegård af 10. juni 2009 og tillæg nr. 1 af 4. september 2015 er fortsat gældende, med mindre det i dette tillæg nr. 2 til miljøgodkendelse til Vassegård fremgår, at de ændres eller ophæves.

Tillægsgodkendelsen gælder kun for det ansøgte. Der må ikke ske udvidelse eller ændring af husdyrbruget eller arealerne, før udvidelsen eller ændringen er anmeldt og godkendt af Bornholms Regionskommune.

Husdyrbruget skal til enhver tid leve op til gældende love og bekendtgørelser og Bornholms Regionskommunes regulativer, også selv om disse regler eventuelt er skærpende i forhold til denne tillægsgodkendelse.

Miljøgodkendelsen indeholder en miljøteknisk redegørelse samt kommunens vurdering af den ansøgte ændring af bedriftens harmoniarealer i forhold til påvirkning af miljøet, naturen og naboer. Denne tillægsgodkendelse fastlægger desuden de vilkår, der skal gælde for arealerne til rådighed for den samlede bedrift.

Bornholms Regionskommune vurderer, at driften af arealerne kan ske uden at påvirke omgivelserne på en måde, som er uforenelig med hensynet til omgivelserne, og i overensstemmelse med gældende regler. Driften vurderes ikke at ville påvirke natur og miljø væsentligt, som dette er defineret i husdyrgodkendelsesloven, herunder at bevaringsstatus for Natura 2000-områder og levesteder for arter optaget på habitatdirektivets bilag IV ikke skades.

Nedenstående er et kort resumé af de emner, som tillægsgodkendelsen omhandler:

Bedriftens størrelse og udbringningsarealer

Gårdejer Jesper Marker, Hegnedevejen 22, 3720 Aakirkeby driver svineproduktion på ejendommene Lille Myregård, Hegnsgård og Vassegård. I forbindelse med en ansøgning om udvidelse af svineproduktionen på Hegnsgård har Jesper Marker anmeldt ændringer i den samlede bedrifts udbringnings- og aftalearealer. Arealerne er første gang vurderet og godkendt i forbindelse med, at Bornholms Regionskommune meddelte miljøgodkendelse til en udvidelse af svineproduktionen på Vassegård i juni 2009. Harmoniarealet bestod dengang af 173,16 ha ejede og 66,66 ha forpagtede udbringningsarealer, i alt 239,82 ha.

Bedriften består nu af de 3 ejendomme med svineproduktion samt 2 bygningsløse ejendomme og dertil 18,91 ha forpagtet jord, i alt 209,07 ha til udbringning af husdyrgødning fra bedriftens samlede svineproduktion. Derudover er der indgået aftale om afsætning af svinegylle svarende til 47,2 dyreenheder (DE) til i alt 259,73 ha drevet af Jacob Brandt Hansen under Slettegård, Slettegårdsvejen 2, 3730 Nexø. Overskydende svinegylle vil blive afsat til biogasanlægget Biokraft A/S i Aakirkeby.

Da det ejede/forpagtede udbringningsareal er reduceret, og der i stedet er indgået aftale om afsætning af svinegylle til tredjemandsarealer, skal ændringerne godkendes i form af dette tillæg nr. 2 til § 11-miljøgodkendelse til Vassegård. Der foretages ingen ændringer i dyreholdet eller de eksisterende driftsbygninger på Vassegård.

Påvirkning af omgivelserne fra udbringningsarealerne

Ingen af arealerne til rådighed for udbringning af husdyrgødning fra bedriftens svineproduktion ligger i oplandet til Natura 2000-vandområder, der er sårbare i forhold til nitratudvaskning til overfladevand, eller i oplandet til fosforbelastede Natura 2000-vandområder eller søer. Alle arealerne ligger desuden uden for nitratfølsomme vandindvindingsområder. Der kan derfor udbringes husdyrgødning op til det gældende maksimale dyretryk for svinebrug/modtaget husdyrgødning på 1,4 DE pr. ha. Udbringningen af husdyrgødning vurderes ikke at påvirke lokaliteter i nærheden af udbringningsarealerne og deres naturindhold væsentligt.

Bornholms Regionskommune har kendskab til, at bilag IV-arten løvfrø tidligere er registreret i to vandhuller beliggende midt i to af udbringningsarealerne og i et vandhul beliggende uden for markfladen. Om arten stadig forekommer i søerne, og om den eventuelt forekommer i andre søer er uvist. Da alle arealerne allerede modtager husdyrgødning i nudrift, vil ændringen i ammoniakpåvirkning af søerne være meget begrænset, og eventuelt forekommende bilag IV-arter og deres yngle- og rasteområder vurderes ikke at blive truet.

Det vurderes, at driften kan foregå uden væsentlig påvirkning af miljøet som dette er defineret i husdyrgodkendelsesloven, herunder at projektet ikke skader bevaringsstatus for Natura 2000-områder eller levesteder for arter optaget på habitatdirektivets bilag IV.

1.3 OFFENTLIGHED

Bornholms Regionskommune sendte den 16. januar 2017 skriftlig orientering til ansøger, dennes konsulent og andre berørte (bortforpagtere og ejere af aftalearealer) om, at udkast til tillæg nr. 2 til § 11-miljøgodkendelse til Vassegård blev lagt offentligt tilgængeligt på kommunens hjemmeside fra den 19. januar 2017. Der var en frist frem til og med den 9. februar 2017 til at fremsende bemærkninger til udkastet. Der indkom ingen hørings svar.

Informationen blev udsendt samtidig med, at de høringsberettigede i sagen om udvidelse af svineproduktionen på Hegnsgård blev informeret om, at udkast til miljøgodkendelse til Hegnsgård var lagt offentligt tilgængeligt på kommunens hjemmeside.

Naboerne til Vassegård og bedriftens harmoniarealer har ikke modtaget orientering om tillægsgodkendelsen til Vassegård, da Bornholms Regionskommune har vurderet, at ændringen af harmoniarealerne er af underordnet betydning for naboerne. Udbringings- og aftalearealerne har været i omdrift og modtaget husdyrgødning i nudriftssituationen, hvorfor kommunen har vurderet, at der ikke sker en væsentlig ændring i brugen af arealerne til ugunst for naboerne.

1.4 KLAGEVEJLEDNING

Bornholms Regionskommunes afgørelse kan påklages til Miljø- og Fødevareklagenævnet af afgørelsens adressat og enhver, der har en individuel, væsentlig interesse i sagens udfald. Endvidere kan en række lokale og landsdækkende foreninger og organisationer klage over visse afgørelser.

En eventuel klage skal sendes via Klageportalen, som du kan finde et link til på forsiden af Miljø- og Fødevareklagenævnets hjemmeside www.nmkn.dk. Klageportalen ligger på www.borger.dk og www.virk.dk. Du logger på www.borger.dk eller www.virk.dk, typisk med NEM-ID, og klagen skrives direkte i portalen. Det er muligt at vedhæfte dokumenter til klagen undervejs. Klagen sendes gennem Klageportalen til Bornholms Regionskommune, Teknik og Miljø, som videresender den til Miljø- og Fødevareklagenævnet med den påklagede afgørelse og det materiale, der er indgået i sagens bedømmelse.

En klage er indgivet, når den er tilgængelig for myndigheden i Klageportalen. Miljø- og Fødevareklagenævnet skal som udgangspunkt afvise en klage, der kommer uden om Klageportalen, hvis der ikke er særlige grunde til det. Det er muligt at blive fritaget for at bruge Klageportalen ved at sende en begrundet anmodning til Bornholms Regionskommune. Anmodningen videresendes herefter til Miljø- og Fødevareklagenævnet, som afgør, om den kan imødekommes.

Det er en betingelse for Miljø- og Fødevareklagenævnets behandling af en klage, at den klageberettigede indbetaler et gebyr på 900 kr. (private) og 1.800 kr. (virksomheder og organisationer) til Miljø- og Fødevareklagenævnet. Klagegebyret reguleres hvert år efter satsen for det generelle pris- og lønindeks fastsat af Finansministeriet. Gebyret opkræves af Nævnenes Hus, og betalingen skal ske ved elektronisk overførsel eller ved giroindbetaling. Gebyret skal indbetales inden for en fastsat frist. Hvis gebyret ikke indbetales inden udløbet af fristen, afvises klagen.

Klagegebyret tilbagebetales, hvis:

- Klagesagen fører til, at den påklagede afgørelse ændres eller ophæves
- Klager får helt eller delvist medhold i klagen
- Klagen bliver afvist, fordi klagefristen er overskredet
- Klager ikke er klageberettiget
- Klagen ikke er omfattet af Miljø- og Fødevareklagenævnets kompetence

Klagefristen udløber den 17. marts 2017, dvs. 4 uger fra den 17. februar 2017, hvor afgørelsen er annonceret på regionskommunens hjemmeside www.brk.dk/indflydelse-politik/hoeringer.

En eventuel retssag til prøvelse af afgørelsen skal anlægges inden 6 måneder efter, at afgørelsen er meddelt den pågældende. Er afgørelsen offentligt bekendtgjort, regnes fristen dog altid fra bekendtgørelsen.

2 GENERELLE FORHOLD

I dette kapitel beskrives ændringerne af bedriftens harmoniareal samt en række juridiske forhold ved miljøgodkendelsen såsom underretning af tilsynsmyndigheden, godkendelsens gyldighed og retsbeskyttelse.

2.1 BESKRIVELSE AF BEDRIFTEN

Gårdejer Jesper Marker, Hegnedevejen 22, 3720 Aakirkeby driver konventionel svineproduktion på ejendommene Lille Myregård (Hegnedevejen 22, 3720 Aakirkeby), Hegnsgård (Hegnedevejen 18, 3720 Aakirkeby) og Vassegård (Søndre Landevej 190, 3720 Aakirkeby) med tilhørende planteavl. Derudover ejes to landbrugsejendomme uden bygninger. Ejendommene drives samlet under bedriften Lille Myregård med CVR-nummer 19849686 og P-nummer 1004016949.

På hovedejendommen, Lille Myregård, er den tilladte produktion på 396 årssøer og produktion af 4.175 smågrise (7,3-15 kg) og 5.825 smågrise (7,3-12 kg), svarende til i alt 101,8 dyreenheder (DE) efter omregningsfaktorerne gældende fra 1. august 2014. Den nuværende tilladte produktion på Hegnsgård er på 5.669 producerede slagtesvin (30-107 kg) og 5.825 producerede smågrise (12-30 kg), svarende til 167,89 DE.

Bornholms Regionskommune meddelte den 10. juni 2009 miljøgodkendelse efter husdyrgodkendelsesloven til en udvidelse af svineproduktionen på Vassegård til 6.300 producerede polte (30-80 kg) og 9 heste (500-700 kg). I denne § 11-miljøgodkendelse indgik gødningsproduktionen fra både Vassegård, Lille Myregård og Hegnsgård samt regulering af alle ejede og forpagtede markarealer drevet under bedriften. Harmoniarealet bestod dengang af 239,82 ha ejede og forpagtede udbringningsarealer.

Efterfølgende har Bornholms Regionskommune den 4. september 2015 i et tillæg til miljøgodkendelsen godkendt en ændring af den årlige produktion på Vassegård til 3.920 smågrise (15-30 kg) og 3.840 slagtesvin (30-107 kg), svarende til 111,36 DE. I tillægsgodkendelsen indgik bedriftens nu 219,86 ha udbringningsarealer og afsætning af overskydende husdyrgødning til biogasanlægget Biokraft A/S i Aakirkeby.

I forbindelse med en ansøgning om udvidelse af svineproduktionen på Hegnsgård til 8.000 producerede smågrise (7,2-33 kg) og 10.000 producerede slagtesvin (33-113 kg), svarende til i alt 321,10 DE, har Jesper Marker anmeldt ændringer i bedriftens arealer til udbringning af husdyrgødning fra svineproduktionerne på Hegnsgård, Vassegård og Lille Myregård. Efter udvidelsen på Hegnsgård råder bedriften over 209,07 ha ejede og forpagtede udbringningsarealer. Derudover er der indgået en aftale om overførsel af svinegylle svarende til 47,2 DE til i alt 259,73 ha tilhørende Jacob Brandt Hansen, Slettegårdsvejen 2, Nexø. Overskydende svinegylle vil fortsat blive afsat til Biokraft A/S.

Svinegyllen fra de tre besætninger opbevares i fem eksisterende gyllebeholdere på Lille Myregård, Hegnsgård og Vassegård og i gyllelagunen på Hegnsgård. Opbevaringskapaciteten er beregnet til mere end 12 måneders produktion. Gylle til aftalearealerne leveres både fra Hegnsgård og Vassegård og opbevares på ejendommene indtil udbringningen i foråret. Biokraft A/S afhenter løbende slagtesvinegylle fra Hegnsgård og Vassegård.

Ingen af arealerne til rådighed for udbringning af husdyrgødning fra svineproduktionerne ligger inden for områder i nitratklasse, fosforklasse eller i nitratfølsomme vandindvindingsområder.

2.2 MEDDELELSESPLIGT

Tillægsgodkendelsen gælder kun for det ansøgte. Der må ikke ske andre ændringer af arealerne såvel som udvidelser eller ændringer af anlægget, herunder dyreholdet, staldene, gødningsopbevaringsanlæggene m.m., før ændringerne er godkendt af Bornholms Regionskommune.

Hvis der sker ændringer med hensyn til bedriftens ejede eller forpagtede udbringningsarealer eller aftaler om overførsel af husdyrgødning til tredjemandsarealer, skal dette anmeldes til Bornholms Regionskommune inden gødningsplanårets begyndelse den 1. august. Nye arealer inden for samme kategori - hhv. ejede/forpagtede arealer og aftalearealer - kan normalt erstatte arealer i dette tillæg til § 11-miljøgodkendelse, hvis de nye arealer har mindst samme omfang og ikke er mere sårbare. Bornholms Regionskommune skal i

hvert tilfælde vurdere, om ændringerne kan gennemføres inden for rammerne af denne godkendelse. Ændringerne må ikke sættes i værk, før Bornholms Regionskommune har accepteret dem (Vilkår 3.1.2).

Anmeldelsen skal udarbejdes og indsendes til kommunen via www.husdyrgodkendelse.dk eller gennem et andet digitalt system, der opfylder kravene, jf. § 6 i bekendtgørelse nr. 44 af 11. januar 2016 om tilladelse og godkendelse m.v. af husdyrbrug.

2.3 GYLDIGHED

Tillæg nr. 2 til miljøgodkendelse bortfalder, hvis det ikke er udnyttet inden 2 år fra denne afgørelses meddelelse.

Vilkårene i denne tillægsgodkendelse skal, hvis ikke andet er anført, være opfyldt fra det tidspunkt, hvor godkendelsen udnyttes. Herefter gælder det, at hvis tillægsgodkendelsen ikke har været helt eller delvist udnyttet i tre på hinanden følgende år, bortfalder den del af godkendelsen, der ikke har været udnyttet de seneste tre år.

Hvis ikke tillægsgodkendelsen er opfyldt, eller godkendelsens vilkår ikke efterleves, kan dette medføre, at hele eller dele af godkendelsen bortfalder.

2.4 RETSBESKYTTELSE

Med dette tillæg til miljøgodkendelse følger 8 års retsbeskyttelse. Dato for retsbeskyttelsens udløb er 17. februar 2025. Kommunen kan dog i særlige tilfælde meddele forbud eller påbud, før der er forløbet 8 år, jf. § 40, stk. 2 i bekendtgørelse af lov om miljøgodkendelse m.v. af husdyrbrug.

2.5 REVURDERING AF MILJØGODKENDELSEN

Tillægsgodkendelsen skal som den gældende miljøgodkendelse regelmæssigt og mindst hvert 10. år tages op til revurdering, jf. § 40 i bekendtgørelse om tilladelse og godkendelse m.v. af husdyrbrug. Den første revurdering skal dog foretages, når der er forløbet 8 år fra godkendelsestidspunktet. Det er planlagt at foretage den første revurdering i 2025.

3 VILKÅR FOR TILLÆG NR. 2 TIL § 11-MILJØGODKENDELSEN

Tillæg nr. 2 til § 11-miljøgodkendelse til Vassegård meddeles på de følgende vilkår, som også fremgår af de relevante afsnit i miljøredegørelsen. Disse vilkår supplerer eller erstatter vilkårene i den eksisterende miljøgodkendelse til Vassegård fra 10. juni 2009 og tillæg nr. 1 til miljøgodkendelsen fra 4. september 2015.

Med dette tillæg nr. 2 ophæves og erstattes vilkårene 3.4.1 og 3.4.3 i tillæg nr. 1 til miljøgodkendelse til Vassegård (medtaget i Bilag 3 sidst i dette tillæg til miljøgodkendelse). Alle øvrige vilkår i den eksisterende miljøgodkendelse inkl. tillæg nr. 1 er fortsat gældende.

Virksomheden skal drives i overensstemmelse med godkendelsens vilkår og bestemmelserne i den til enhver tid gældende bekendtgørelse om erhvervsmæssigt dyrehold, husdyrgødning, ensilage m.v. (husdyrgødningsbekendtgørelsen) samt øvrig gældende lovgivning.

3.1 VILKÅR VEDR. UDBRINGNINGS- OG AFTALEAREALER

3.1.1 Miljøgodkendelsen omfatter de 209,07 ha ejede og forpagtede udbringningsarealer og 259,73 ha aftalearealer, der fremgår af ansøgningskemaet - se Tabel 1 og Tabel 2 samt Figur 1. Husdyrgødning fra bedriftens svineproduktion må kun udbringes på disse arealer på de pågældende bedrifter. På arealerne kan der i alt udbringes/overføres husdyrgødning op til det gældende harmonikrav for svinebrug/modtaget husdyrgødning på 1,4 DE/ha. Endvidere er det forudsat, at overskydende husdyrgødning leveres til Biokraft A/S.

3.1.2 Ændringer i udbringnings- eller aftalearealerne skal anmeldes til Bornholms Regionskommune, der vurderer, om de nye arealer er mere sårbare end de nuværende. Fristen for anmeldelse af nye arealer er 1. august forud for den planperiode, hvor arealerne ønskes anvendt.

3.1.3 Der må ikke tilføres bedriftens arealer 'anden organisk gødning' som f.eks. spildevandsslam.

3.2 VILKÅR VEDR. DOKUMENTATION OG TILSYN IFT. AREALER

3.2.1 På tilsynsmyndighedens forlangende skal virksomheden dokumentere overholdelse af denne godkendelses vilkår.

3.2.2 Der skal indgås skriftlige aftaler om afsætning af svinegylle uden for bedriften. Aftalerne skal som minimum indeholde følgende oplysninger: leverandørens og modtagers navn, adresse og CVR-nummer, samt hvor mange dyreenheder og hvor mange kg kvælstof og fosfor, som aftalen omfatter.

4 PRODUKTIONSAPPARATET OG DRIFTEN

I dette kapitel beskrives og vurderes arealerne til rådighed for udbringning af husdyrgødning fra den samlede bedrift samt produktion og anvendelse af husdyrgødningen.

4.1 HARMONIAREALET

MILJØTEKNISK REDEGØRELSE

Ejede og forpagtede udbringningsarealer

Ansøger, Jesper Marker, ejer Lille Myregård, Hegnsgård og Vassegård samt to bygningsløse ejendomme. Alle arealer tilhørende disse ejendomme drives under bedriften Lille Myregård med CVR nummer 19849686 og P-nummer 1004016949. Det samlede matrikulære areal udgør 210,80 ha. Heraf kan 190,16 ha bruges til udbringning af husdyrgødning, idet de resterende godt 20 ha er fradragsarealer i form af bygningsparceller, veje, skov, beskyttet eller uopdyrket natur m.m.

Til bedriften er der tilforpagtet 18,91 ha udbringningsarealer fra to ejendomme. I alt er der således 209,07 ha ejede og forpagtede arealer til rådighed for udbringning af husdyrgødning fra svineproduktionerne på Hegnsgård, Lille Myregård og Vassegård (se Tabel 1).

Tabel 1. Arealer ejet og forpagtet af Jesper Marker og drevet under bedriften Lille Myregård

Ejerforhold	Gårdnavn/ejer	Adresse	Matrikelnummer	Matrikelareal (ha)	Areal til udbringning (ha)
Ejet	Lille Myregård	Hegnedevejen 22, 3720 Aakirkeby	28a Pedersker	71,4742	61,18
Ejet	Hegnsgård	Hegnedevejen 18, 3720 Aakirkeby	166 Aaker m. fl.	49,1036	45,35
Ejet	Vassegård	Søndre Landevej 190, 3720 Aakirkeby	42a Pedersker	68,8423	63,90
Ejet	Landbrug uden beboelse	Bukkevejen 1A, 3720 Aakirkeby	201 Aakirkeby Markjorder	8,6360	7,76
Ejet	Landbrug uden beboelse	Ølenevej 60, 3720 Aakirkeby	82f Pedersker m.fl.	12,7482	11,96
I alt ejet				210,8043	190,16
Forpagtet	Holger Funch (Landbrug uden beboelse)	Hegnedevejen 21U, 3720 Aakirkeby	28g Pedersker m.fl.	26,6484	17,16
Forpagtet	Ole Kure Marker og Anne-Lise Marker (landbrug)	Hegnedevejen 25, 3720 Aakirkeby	24f Pedersker	2,0779	1,75
Forpagtet				28,7263	18,91
I alt til rådighed				239,5306	209,07

Alle ejede og forpagtede arealer er vurderet og godkendt i miljøgodkendelsen til Vassegård fra 10. juni 2009, og arealgodkendelsen er efterfølgende tilrettet i tillæg nr. 1 til miljøgodkendelsen fra 4. september 2015. Siden da er en forpagtning på 14,29 ha udbringningsareal bortfaldet (Slusegård, Strandvejen 10, 3720 Aakirkeby), og et mindre § 3 beskyttet areal er udeladt som udbringningsareal. Desuden er der foretaget småjusteringer i størrelsen af flere af de øvrige udbringningsarealer.

Stort set alle 209,07 ha er klassificeret som sandblandet lerjord (JB5) eller lerjord (JB7) og er drænet. Ingen af arealerne vandes.

Der anvendes standardsædskifte (S2) svarende til referencesædskiftet på arealerne. Det betyder, at der er taget højde for den værst tænkelige situation i forhold til miljøpåvirkning. Der er derfor ikke risiko for større udvaskning af nitrat til overfladevand og grundvand eller større fosforoverskud end det beregnede, hvis der reelt anvendes andre sædskifter end referencesædskiftet.

Aftalearealer

Som erstatning for bl.a. den mistede forpagtning har Jesper Marker indgået en husdyrgødningsaftale med Jacob Brandt Hansen, Slettegård. Aftalen indebærer, at husdyrgødning svarende til 47,2 DE fra bedriften (primært slagtesvinegylle fra Hegnsgård og Vassegård) kan udbringes på de i alt 259,73 ha, som Jacob Brandt Hansen enten ejer eller forpagter fra i alt 11 jordejere i området. Data om arealerne fremgår af Tabel 2.

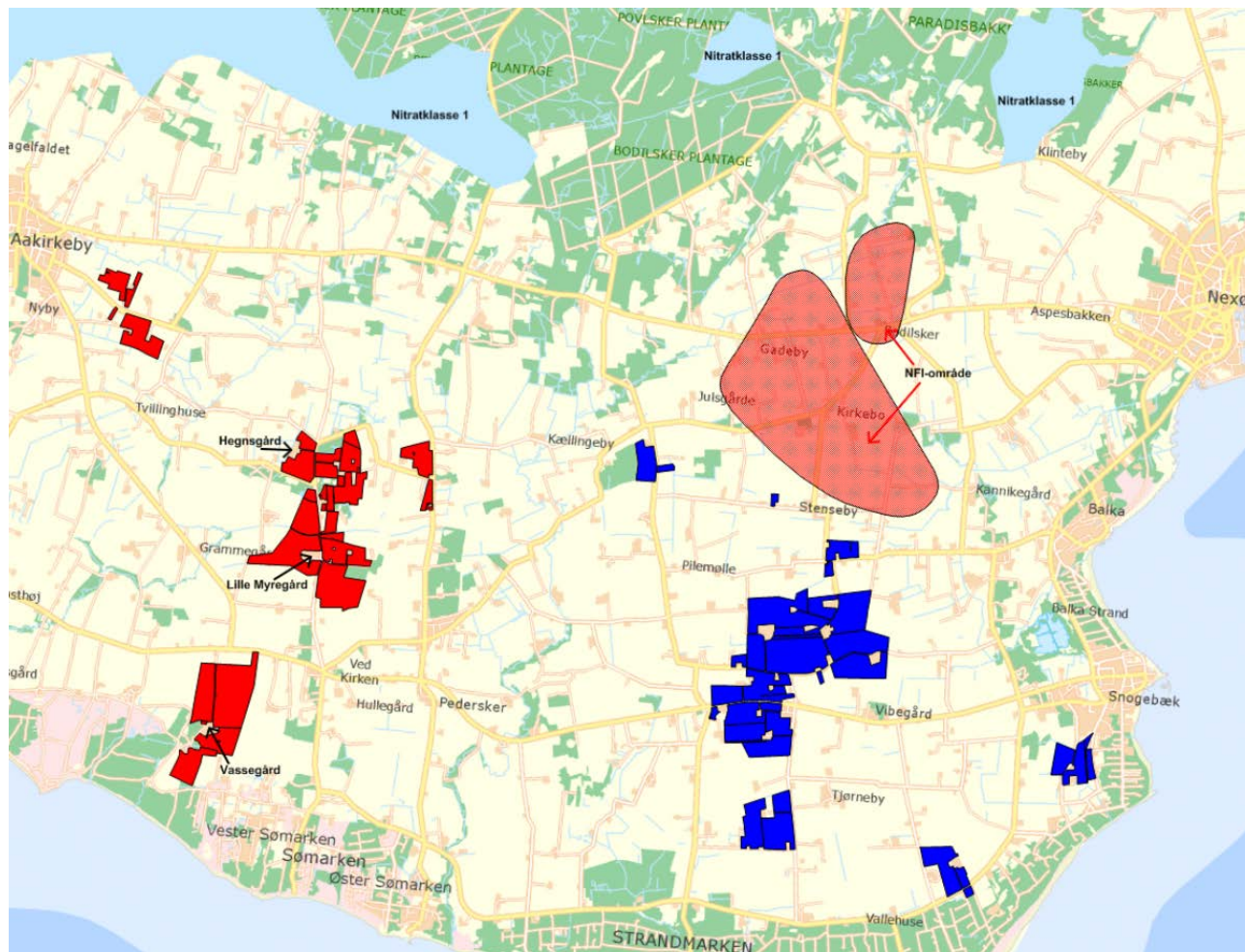
Tabel 2. Ejere af aftalearealer under bedriften Slettegård, som kan modtage svinegylle fra Hegnsgård, Lille Myregård og Vassegård

Ejerforhold	Ejer/gårdnavn	Adresse	Matrikel	Matrikelareal / aftaleareal (ha)	DE
Gylleaftale	Jacob Brandt Hansen / (Slettegård)	Slettegårdsvejen 2, 3730 Nexø	43 Povlsker m.fl.	65,0491/ 60,13	47,2
”	Jacob Brandt Hansen (Landbrug uden beboelse)	Skolevejen 12, 3730 Nexø	6a Povlsker m.fl.	55,3404 / 52,95	”
”	Jacob Brandt Hansen (Landbrug uden beboelse)	Engegårdsvejen 4A	37y Bodilsker	19,4980 / 19,11	”
”	Jacob Brandt Hansen / (Tornegård)	Engegårdsvejen 3, 3730 Nexø	44a Povlsker m.fl.	21,4074 / 19,51	”
”	Jacob Brandt Hansen (Løvhøj)	Brandsgårdsvejen 25, 3730 Nexø	41k Bodilsker	11,7417 / 10,08	”
”	Jacob Brandt Hansen (Landbrug uden beboelse)	Sprøjtevejen 3D, 3730 Nexø	15c Povlsker	23,4416 / 23,36	”
Bortforpagtet til JBH	Vilmer Kofoed Olsen (Juulsminde)	Poulskervej 24, 3730 Nexø	53c Povlsker	2,1612 / 1,40	”
Bortforpagtet til JBH	Ebbe Jensen Tamdrup (Solhøj)	Sprøjtevejen 10, 3730 Nexø	42k Povlsker	2,4634 / 1,89	”
Bortforpagtet til JBH	Bjergitte Vivelund Kofoed (Sejersgård)	Skolevejen 16, 3730 Nexø	7a Povlsker	29,9706 / 26,45	”
Bortforpagtet til JBH	Marianne Haase og Søren Poul Nørresø Haase (Munkevang - uden landbrugspligt)	Munkegårdsvejen 2, 3730 Nexø	31a Povlsker	1,9385 / 1,50	”
Bortforpagtet til JBH	Birgit Bonde (uden landbrugspligt)	Munkegårdsvejen 4, 3730 Nexø	7c Povlsker	0,9244 / 0,75	”
Bortforpagtet til JBH	Keld Nielsen (Munkely - uden landbrugspligt)	Munkegårdsvejen 6, 3730 Nexø	64b Povlsker	0,1851 / 0,07	”
Bortforpagtet til JBH	Erling Kristian Rasmussen (Engbo)	Stensebyvejen 26, 3730 Nexø	37o Bodilsker m.fl.	8,9445 / 8,16	”
Bortforpagtet til JBH	Rikke Schjærff Kjøller og Ronni Exsteen	Mejerigaden 20, 3730 Nexø	43k Bodilsker	2,2065 / 0,91	”
Bortforpagtet til JBH	Bettina Gravlund Hansen (Gubbegård)	Dueoddevej 6, 3730 Nexø	26a Povlsker m.fl.	25,2358 / 15,91	”
Bortforpagtet til JBH	St. Kannikegård ApS	Stensebyvejen 23B, 3730 Nexø	38l Bodilsker m.fl.	40,0106 / 1,00	”
Bortforpagtet til JBH	Jens Erik Ring Kristensen (Maglekær)	Smedevej 15, 3730 Nexø	101a Povlsker	17,9568 / 16,54	”
I alt				328,4756/259,73	47,20

Ingen af aftalearealerne ligger inden for områder udpeget som nitratklasse, fosforklasse eller i nitratfølsomt vandindvindingsområde (NFI-område).

Beliggenheden af alle ejede og forpagtede udbringningsarealer og aftalearealerne i forhold til udpegede beskyttelsesområder for nitratudvaskning fremgår af kortet i Figur 1 og af Bilag 1 og Bilag 2.

Figur 1. Oversigtskort over beliggenheden af ejede og forpagtede udbringningsarealer (rød markering) og aftalearealer (blå markering) til rådighed for udbringning af husdyrgødning fra bedriften Lille Myregård i forhold til beskyttelsesområder for nitrat til overfladevand (nitratklasse 1) og grundvand (nitratfølsomt vandindvindingsområde, NFI).



KOMMUNENS BEMÆRKNINGER OG VURDERING

Ved en bedrifts arealer forstås i husdyrgodkendelsesloven ejede og forpagtede markarealer knyttet til et eller flere husdyrbrug, der drives som en økonomisk enhed under samme CVR-nummer. Ved første ansøgning om godkendelse af et husdyrbrug, som indgår i bedriften, skal alle bedriftens arealer vurderes og godkendes samlet, således at der kan fastsættes vilkår til samtlige arealer, jf. lovens § 15 og § 26, stk. 1.

Ved efterfølgende udvidelser og ændringer på husdyrbrugene under bedriften skal kommunen foretage en vurdering af, om ændringerne i den tilførte husdyrgødningsmængde medfører overskridelser af det fastsatte beskyttelsesniveau. Udskiftning af bedriftens ejede/forpagtede udbringningsarealer eller aftalearealer hos tredjemand kræver desuden en vurdering af de nye arealers sårbarhed. Hvis de nye arealer har mindst samme omfang og ikke er mere sårbare, kan de erstatte allerede godkendte arealer uden krav om, at der udarbejdes et tillæg til godkendelsen. Ejede/forpagtede arealer og aftalearealer betragtes dog som forskellige arealkategorier. Ved ændringer på tværs af de to arealkategorier skal de fastsatte vilkår i miljøgodkendelsen til den første ejendom revideres. Sidstnævnte situation kan ikke klares ved en anmeldelse efter husdyrgodkendelsesbekendtgørelsens § 25, men der skal udarbejdes et tillæg til den første miljøgodkendelse.

Da det forpagtede udbringningsareal til bedriften reduceres, og der i stedet indgås en aftale om afsætning af husdyrgødning på tredjemandsarealer, meddeles reguleringen af arealerne i dette tillæg nr. 2 til miljøgodkendelsen til Vassegård.

For at arealerne kan anvendes til udbringning af husdyrgødning og medregnes som harmoniarealer kræves, at de dyrkes med afgrøder, som har en kvælstofnorm eller en retningsgivende norm for fosfor og kalium, og at der kan og må udbringes husdyrgødning. Alle de indtegnede arealer ligger uden for fredede områder, skov og områder registreret som beskyttede efter § 3 i naturbeskyttelsesloven.

Da der i ansøgningen kun indgår aftalearealer, der er robuste nok til at kunne modtage husdyrgødning op til det fulde generelle harmonikrav - 1,4 DE/ha for svin, vurderer Bornholms Regionskommune, at afsætning af husdyrgødning til de nævnte markarealer hos tredjemand ikke vil kunne påvirke miljøet væsentligt, idet husdyrgodkendelseslovens beskyttelsesniveauer for nitrat og fosfor kan overholdes uden, at der stilles krav om tiltag ud over den generelle regulering. Ud fra arealernes beliggenhed, bl.a. i forhold til naturområder, vurderes modtagelse af husdyrgødning op til dette niveau ikke at ville påvirke omgivelserne væsentligt. Der er derfor ikke grundlag for at kræve separat arealgodkendelse i henhold til husdyrgodkendelseslovens § 16 til ejer/forpagter af aftalearealerne.

Bornholms Regionskommune stiller vilkår om, at husdyrgødningen fra bedriftens svineproduktion kun må udbringes på de arealer, der fremgår af denne tillægsgodkendelse som ejede/forpagtede udbringningsarealer og aftalearealer, og at ændringer i forhold til arealerne skal meddeles til kommunen.

VILKÅR

På baggrund af ovenstående er der stillet nye vilkår vedr. harmoniarealet:

- 3.1.1 Miljøgodkendelsen omfatter de 209,07 ha ejede og forpagtede udbringningsarealer og 259,73 ha aftalearealer, der fremgår af ansøgningskemaet - se Tabel 1 og Tabel 2 samt Figur 1. Husdyrgødning fra bedriftens svineproduktion må kun udbringes på disse arealer på de pågældende bedrifter. På arealerne kan der i alt udbringes/overføres husdyrgødning op til det gældende harmonikrav for svinebrug/modtaget husdyrgødning på 1,4 DE/ha.
- 3.1.2 Ændringer i udbringnings- eller aftalearealerne skal anmeldes til Bornholms Regionskommune, der vurderer, om de nye arealer er mere sårbare end de nuværende. Fristen for anmeldelse af nye arealer er 1. august forud for den planperiode, hvor arealerne ønskes anvendt.
- 3.1.3 Der må ikke tilføres bedriftens arealer 'anden organisk gødning' som f.eks. spildevandsslam.
- 3.2.2 Der skal indgås skriftlige aftaler om afsætning af svinegylle uden for bedriften. Aftalerne skal som minimum indeholde følgende oplysninger: leverandørens og modtagers navn, adresse og CVR-nummer, samt hvor mange dyreenheder og hvor mange kg kvælstof og fosfor, som aftalen omfatter.

4.2 PRODUKTION OG ANVENDELSE AF HUSDYRGØDNING

MILJØTEKNISK REDEGØRELSE

Mængder og næringsstofindhold i husdyrgødningen

Gødningsproduktionen fra bedriftens svineproduktioner på Vassegård, Hegnsgård og Lille Myregård er beregnet i mark- og gødningsplanlægningsprogrammet DLBR Plante IT til i alt 11.600 m³ ud fra gældende normtal inkl. rengøringsvand, drikkevandsspild og regnvand. I forbindelse med ansøgningen om udvidelse på Hegnsgård er indholdet af kvælstof og fosfor i den producerede gylle beregnet i husdyrgodkendelse.dk for nudrift og ansøgt drift. I beregningen af udskilt N og P fra besætningerne indgår ansøgers valg af teknologi i stald og lager. For de to øvrige svineproduktioner er anvendt normtal for næringsstofindholdet fra DLBR Plante IT (se Tabel 3). I ansøgningen fra Hegnsgård indgår to alternative løsninger i forhold til staldindretningen, som betyder en reduceret ammoniakfordampning og dermed højere kvælstofindhold i gyllen (se Tabel 4).

Tabel 3. Mængder og indhold af kvælstof og fosfor i svinegylle til rådighed i nudrift og ansøgt drift

Indhold svinegylle (inkl. vand*)	Nudrift (tilrettet tilladelse 2011)				Ansøgt drift			
	Produktionssted	Mængder (m ³)	Kvælstof, N (kg)	Fosfor, P (kg)	DE	Mængder (tons)	Kvælstof, N (kg)	Fosfor, P (kg)
Hegnsgård	3.506	12.756	3.682	167,89	6.706	29.393	7.436	321,10
Lille Myregård	2.563	9.682	2.422	101,80	2.563	9.682	2.422	101,80
Vassegård	2.331	10.628	2.720	111,35	2.331	10.628	2.720	111,35
I alt	8.400	33.066	8.824	381,04	11.600	49.703	12.578	534,25
Afsat aftalearealer	-	-	-	-	÷991	÷4.503	÷1.152	÷47,20
Afsat til Biokraft A/S**	÷1.854	÷6.747	÷1.947	÷88,80	÷4.062	÷17.804	÷4.504	÷194,50
I alt til rådighed	6.546	26.319	6.876	292,24	6.547	27.396	6.922	292,55

* Inkl. standardmængder drikkevandsspild, vaske- og regnvand

** Rågylle afsættes fra Hegnsgård og Vassegård

Tabel 4. Mængder og indhold af kvælstof og fosfor i svinegylle til rådighed i alternativ 1 og 2

Indhold svinegylle (inkl. vand*)	Alternativ 1 (med gyllekøling)				Alternativ 2 (uden ændring af gulve)			
	Produktionssted	Mængder (m ³)	Kvælstof, N (kg)	Fosfor, P (kg)	DE	Mængder (tons)	Kvælstof, N (kg)	Fosfor, P (kg)
Hegnsgård	6.706	30.793	7.429	321,10	6.706	30.923	7.429	321,10
Lille Myregård	2.563	9.682	2.422	101,80	2.563	9.682	2.422	101,80
Vassegård	2.331	10.628	2.720	111,35	2.331	10.628	2.720	111,35
I alt	11.600	51.103	12.571	534,25	11.600	51.233	12.571	534,25
Afsat aftalearealer	÷991	÷4.503	÷1.152	÷47,20	÷991	÷4.503	÷1.152	÷47,20
Afsat til Biokraft A/S**	÷4.062	÷17.804	÷4.504	÷194,50	÷4.062	÷17.804	÷4.504	÷194,50
I alt til rådighed	6.547	28.796	6.914	292,55	6.547	28.926	6.914	292,55

* Inkl. standardmængder drikkevandsspild, vaske- og regnvand

** Rågylle afsættes fra Hegnsgård og Vassegård

Anvendelse af husdyrgødningen

Udbringningsarealerne er hovedsageligt placeret i tilknytning til ansøgers ejendomme Lille Myregård, Hegnsgård og Vassegård. Der er i alt 209,07 ha ejede og forpagtede udbringningsarealer til rådighed for udbringning af husdyrgødning fra den samlede bedrift.

Da ingen af bedriftens udbringningsarealer ligger inden for områder udpeget som nitrat- eller fosforklasse eller i nitratfølsomt vandindvindingsområde, er det tilladte gennemsnitlige dyretryk 1,4 DE/ha - se nærmere om nitrat- og fosforklasser i afsnit 5.2. Der kan derfor maksimalt udbringes svinegylle svarende til 292,7 DE på de 209,07 ha. Dertil kommer en aftale om overførsel af svinegylle svarende til 47,2 DE til Jacob Brandt Hansen, Slettegård (CVR-nummer 26088186).

Efter udvidelsen på Hegnsgård til 321,10 DE bliver den samlede besætning på bedriften i alt 534,25 DE.

Den mængde svinegylle, som ikke vil kunne udbringes på egne og forpagtede arealer eller leveres til aftalearealer, afsættes som rågylle til Biokraft A/S. Gylle til begge aftaler vil blive leveret fra Hegnsgård og Vasse-

gård. Der foreligger en aftale med Biokraft A/S om afsætning af rågylle svarende til 194,5 DE. I alt er der således rådighed over udbringningsarealer eller aftaler svarende til 534,4 DE.

Mængden af rågylle til Biokraft A/S vil blive reduceret, hvis husdyrproduktionen nedsættes, eller der anskaffes/forpagtes yderligere udbringningsarealer eller indgås nye gylleaftaler.

KOMMUNENS BEMÆRKNINGER OG VURDERING

Med den ansøgte ændring/udvidelse af svinebesætningen på Hegnsgård er harmonireglerne fortsat opfyldt for hele bedriften, idet de ejede og forpagtede udbringningsarealer er suppleret med aftaler om afsætning af svinegylle til tredjemand og til Biokraft A/S.

VILKÅR

På baggrund af ovenstående er der ikke stillet nye vilkår vedr. produktion og anvendelse af husdyrgødning.

5 PÅVIRKNING AF NATUR OG MILJØ

I dette kapitel beskrives og vurderes påvirkningen af beskyttet natur og sårbare arter i nærheden af udbringningsarealerne. Desuden beskrives og vurderes påvirkningen af overfladevand og grundvand pga. tab af kvælstof og fosfor fra driften af markerne.

5.1 PÅVIRKNING AF BESKYTTET NATUR OG BILAG IV-ARTER

MILJØTEKNISK REDEGØRELSE

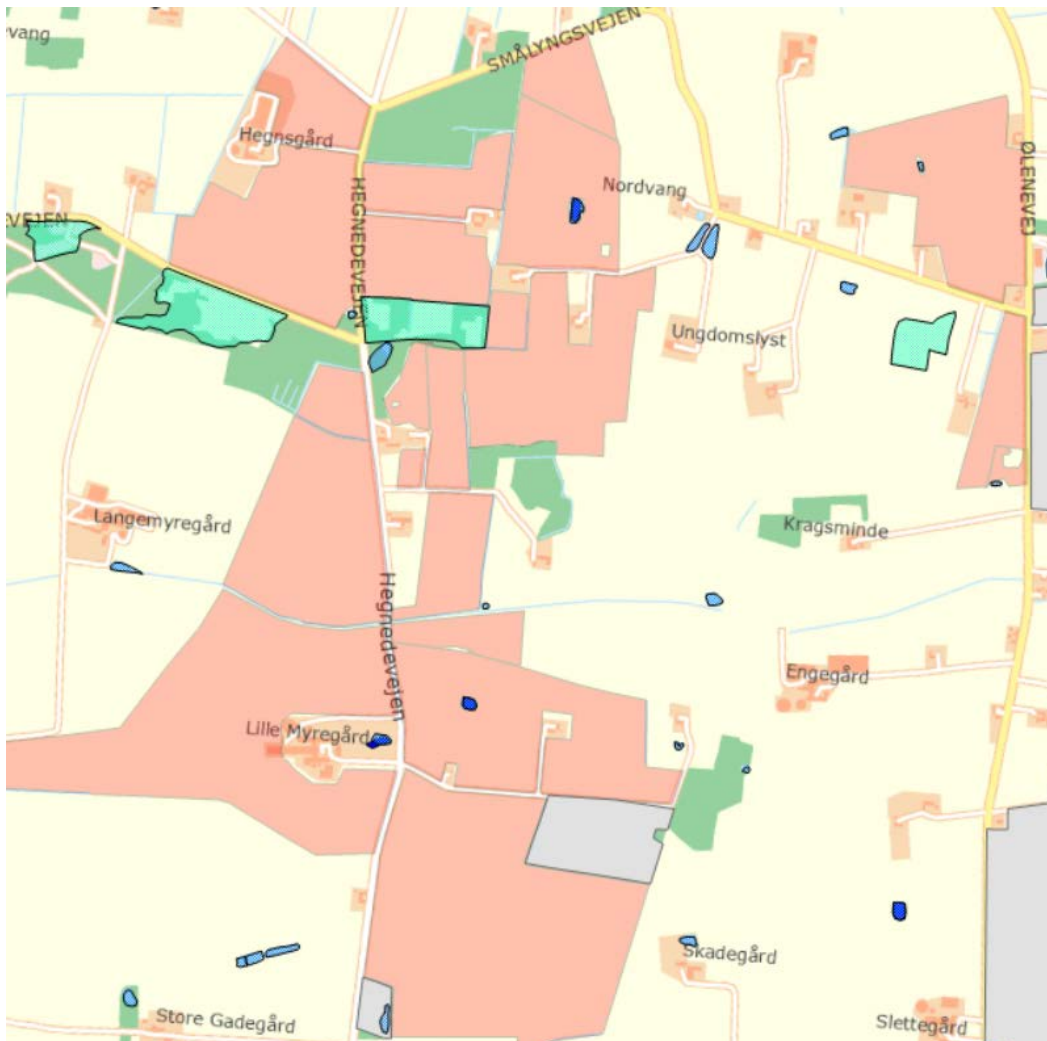
Beskyttet natur

Natura 2000-område nr. 186 'Almindingen, Ølene og Paradisbakkerne', ligger 2 km eller mere nord for de nærmeste ejede/forpagtede udbringningsarealer tilhørende bedriften Lille Myregård. Området består af habitatområde nr. 162 og fuglebeskyttelsesområde nr. 80.

Mod syd ligger Natura 2000-område nr. 188 'Dueodde'. Afstanden til nærmeste udbringningsareal er mere end 3 km. Området består af habitatområde nr. 164.

Syd for ejendommen Hegnsgård ligger to overdrev umiddelbart op til udbringningsarealerne (se Figur 2). Overdrevene plejes ved afgræsning med kreaturer eller får.

Figur 2. Registrerede overdrev (grøn markering), vandhuller (lyseblå markering) og potentielt ammoniakfølsomme skove (grå markering) ved Lille Myregård og Hegnsgård. Vandhuller med registrerede bilag IV-arter (mørkere blå)



Ved Hegnsgård og Lille Myregård er der registreret 10 vandhuller tæt på udbringningsarealerne. Heraf ligger de tre omgivet af dyrkningsfladen. I to af disse samt i søen i haveanlægget til Lille Myregård er der tidligere fundet bilag IV-arten løvfrø. Vandhullerne er ikke besigtiget.

Op til arealerne ved Vassegård er der registreret to små vandhuller (se Figur 3). Bedømt ud fra luftfotos virker begge områder eutrofierede/tilgroede.

Figur 3. Beskyttet natur ved Vassegård



Figur 4. Beskyttet natur ved Bukkevejen 1A



Et areal på ca. 0,5 ha tilhørende den bygningsløse ejendom på Bukkevejen 1A er registreret som eng (se Figur 4). Arealet er ikke medregnet som udbringningsareal men ligger op til de dyrkede marker. Ved besigtigelse af arealet i september 2016 var der ikke tegn på, at engen var blevet afgræsset eller slået, og den var under tilgroning med buske og træer.

I den østlige ende af engstykket er der udpeget to små vandhuller. Ved besigtigelsen i september 2016 fremstod området ved den sydlige udpegning sumpet og helt tilgroet. Ved den nordlige udpegning lå et udtørret vandhul omkranset af sten og tæt kratbevoksning.

Der ligger ingen heder eller moser i forbindelse med udbringningsarealerne.

Ingen af udbringningsarealerne grænser op til beskyttede vandløb.

Flere af udbringningsarealerne ligger op til småskove, som af Miljøministeriet er udpeget som potentielt ammoniakfølsomme.

Tæt på flere arealer ligger beskyttede fortidsminder, og de indtegnede udbringningsarealer omfatter dele af den 100 m beskyttelseszone men ingen steder selve fortidsmindet.

Enkelte arealer grænser op til udpegede beskyttede sten- eller jorddiger – se Figur 5.

Figur 5. Vejledende udpegning af beskyttede sten- og jorddiger (orange streg) tæt på bedriftens udbringningsarealer



Udbringning af husdyrgødning

Ved udbringning af husdyrgødning følges reglerne i husdyrgødningsbekendtgørelsen, dvs. nedfældning af gylle på sort jord og græs, og slangeudlægning af gylle til vintersæd.

Langs vandløb og søer med krav om 2 m bræmmer overholdes denne afstand.

KOMMUNENS BEMÆRKNINGER OG VURDERING

Påvirkning af naturområder i nærheden af udbringningsarealerne

Ammoniakpåvirkningen af et naturområde fra et areal, der modtager husdyrgødning, er i udpræget grad et lokalt fænomen, som især afhænger af afstanden mellem naturområdet og udbringningsarealet samt husdyrgødningstype og udbringningsteknik.

Afgørende for, om udbringning af husdyrgødning fører til tilstandsændringer i nærliggende naturområder, er omfanget af ammoniakfordampningen og ammoniakdepositionen. Hvis den ansøgte udbringning af husdyrgødning indebærer en ammoniakdeposition over 1 kg N pr. ha pr. år, kan det føre til tilstandsændringer. Hvis ammoniakpåvirkningen er under 1 kg N pr. ha pr. år, vil den ansøgte udbringning ifølge tilgængelig viden næppe føre til tilstandsændringer i områdets naturindhold.

Ifølge Miljøstyrelsens digitale vejledning om miljøregulering af husdyrhold vil der ved udbringning af ubehandlet svinegylle ikke være påvirkninger på over 1 kg N/ha bortset fra de nærmeste 10 meter. Hvis gyllen nedbringes hurtigt, nedfældes, eller der anvendes forsuret gylle, vil påvirkningen selv tæt på naturområder være langt under 1 kg N/ha. Det fremgår endvidere, at *"hvis de nærliggende naturarealer ikke ligger inden for et Natura 2000-område eller indeholder yngle- og rasteområder for bilag IV-arter, vil det således i de fleste tilfælde ikke være nødvendigt at stille skærpede krav"*.

Ingen af bedriften Lille Myregårds udbringningsarealer ligger i eller i nærheden af Natura 2000-områder eller habitatnatur.

På de udbringningsarealer, der grænser op til overdrevene syd og sydøst for Hegnsgård, udbringes allerede i nudrift svinegylle inden for 10 m af afgrænsningen af overdrevsudpegningerne. Bedriftens udbringningsarealer er tidligere godkendt til at modtage husdyrgødning svarende til 1,4 DE/ha i gennemsnit, hvilket ikke ændres efter udvidelsen på Hegnsgård. Bornholms Regionskommune vurderer således, at der ikke er grundlag for at stille nye vilkår til driften af arealerne i nærheden af overdrevene.

Det er derudover Bornholms Regionskommunes vurdering, at kravene i henhold til husdyrgødningsbekendtgørelsens kapitel 10, som omhandler anvendelse af husdyrgødning m.v., sikrer tilstrækkeligt imod ammoniakpåvirkning af naturområder som enge og skove.

Der er ikke fastsat generelle tålegrænser for ammoniakpåvirkning af søer. I habitatdirektivet er søer inddelt i fem typer. Af disse er de fire næringsfattige sø-typer med fastsatte tålegrænser på 5-10 kg N/ha/år, og den femte er næringsrige søer og vandhuller, som der ikke er fastsat tålegrænser for (naturtype 3150). Mange søer og vandhuller er eutrofierede som følge af næringstilførsel fra andre kilder end ammoniakdeposition, og naturtypen næringsrige søer og vandhuller omfatter de fleste danske småsøer og vandhuller.

Alle de § 3 beskyttede vandhuller beliggende tæt på udbringningsarealerne vurderes i nogen udstrækning at være beskyttet mod ammoniakdeposition fra udbragt husdyrgødning af tæt bevoksning og udyrkede zoner mellem markfladen og vandspejlet.

Vandløb og søer påvirkes hovedsageligt af næringsstoffer gennem tilførsel af næringsberiget overfladevand dels via rodzonen og dels ved direkte afstrømning fra de dyrkede marker til recipienterne. Den største kilde til tab af fosfor er brinkerosion, hvor fosforholdig jord fra skrånende arealer ledes direkte til søer og vandløb.

Bedriftens udbringningsarealer ligger i forholdsvis fladt terræn uden stærkt skrånende arealer mod vandløb, grøfter og søer. Naturlig vegetation mellem dyrkningsfladen og vandområdet beskytter desuden mod overfladeafstrømning af gødning eller næringsrig jord fra markerne.

Samlet set er det Bornholms Regionskommunes vurdering, at vandløbslovens bestemmelser om 2 m dyrkningsfri bræmme langs vandløb og søer og kravene i husdyrgødningsbekendtgørelsens kapitel 10, som omhandler anvendelse af husdyrgødning m.v., generelt sikrer tilstrækkeligt imod, at der sker overfladeafstrømning af udbragt gødning til naturområder som søer og åer. Husdyrgødningsbekendtgørelsens § 30 indeholder bl.a. bestemmelser om restriktioner ift. udbringning af både husdyr- og handelsgødning på stærkt skrånende arealer ved søer og vandløb. Er hældningen over 6 grader og afstanden mindre end 20 m, må der som udgangspunkt ikke anvendes husdyr- eller handelsgødning. På skråninger med en hældning på mellem 6 og 12 grader kan flydende husdyrgødning dog anvendes, hvis gødningen nedfældes i parallel retning i forhold til det nærliggende vandmiljø.

Det er på denne baggrund Bornholms Regionskommunes vurdering, at udbringning af svinegylle fra bedriften ikke vil påvirke lokaliteter i nærheden af udbringningsarealerne eller deres naturindhold væsentligt. Se nærmere redegørelse for påvirkning af Natura 2000-områder og bilag IV-arter herunder.

Det vurderes ligeledes, at driften af arealerne kan foregå uden påvirkning af fredede områder, når gældende lovgivning i naturbeskyttelsesloven og museumsloven overholdes.

Påvirkning af Natura 2000-områder

Ifølge § 6 i bekendtgørelse nr. 926 af 27. juni 2016 om udpegning og administration af internationale naturbeskyttelsesområder samt beskyttelse af visse arter (habitatbekendtgørelsen) skal der, før der træffes afgørelse i en sag om miljøgodkendelse af husdyrbrug, foretages en vurdering af, om projektet kan påvirke et Natura 2000-område væsentligt.

Da udbringningsarealerne ligger flere km fra Natura 2000-områder, og kravene ift. påvirkning af overfladevand med nitrat og fosfor er overholdt, vurderer Bornholms Regionskommune, at arter og naturtyper, der er en del af udpegningsgrundlaget for Natura 2000-områderne, ikke vil blive væsentligt påvirket af ammoniak, fosfor eller nitrat som følge af den godkendte drift af udbringningsarealerne.

Påvirkning af arter med særligt strenge beskyttelseskrav - bilag IV-arter

EU-landene har vedtaget fælles regler om at beskytte naturen. Habitatdirektivet forpligter medlemslandene til at træffe de nødvendige foranstaltninger til at indføre en streng beskyttelsesordning i det naturlige udbredelsesområde for dyrearter, som står på direktivets bilag IV. Beskyttelsen af arterne handler blandt andet om at

sikre arterne mod at blive efterstræbt (jagt, indsamling, ødelæggelse af æg og yngel). Men medlemslandene skal også sikre, at arternes yngle- og rasteområder ikke beskadiges eller ødelægges. Viden om arternes forekomst og udbredelse opdateres løbende, bl.a. gennem det nationale program for overvågning af vandmiljø og natur (NOVANA).

I henhold til habitatbekendtgørelsens § 10 kan der ikke gives tilladelse, dispensation, godkendelse m.v., hvis det ansøgte kan beskadige eller ødelægge yngle- eller rasteområder i det naturlige udbredelsesområde for de dyrearter, der er optaget i habitatdirektivets bilag IV, eller ødelægge de plantearter, som er optaget i habitatdirektivets bilag IV, i alle livsstadier.

Arter omfattet af bilag IV såsom padder, markfirben og flagermus kan have levested, fødesøgningsområde eller sporadisk opholdssted på arealerne i området omkring udbringningsarealerne, herunder søer og skove i området.

Bornholms Regionskommune har fra egne data samt fra naturdata på Danmarks Miljøportal kendskab til, at der tidligere er registreret bilag IV-arten løvfrø i to søer/vandhuller beliggende midt i to af bedriftens udbringningsarealer (mark nr. 5-0 og 7-0) og i et vandhul beliggende uden for markfladen på Lille Myregård – se Figur 2 og Bilag 1. Men da det ansøgte ikke bevirker, at der vil blive anvendt husdyrgødning i større udstrækning end hidtil, vurderes der ikke at ville ske en væsentligt ændret påvirkning af søerne. Desuden foretages ikke fysiske ændringer i forhold til vandhuller, fortidsminder, sten- og jorddiger eller andre potentielle levesteder for bilag IV-arter.

Endvidere er det kommunens vurdering, at husdyrgødningsbekendtgørelsens krav til anvendelsen af husdyrgødning samt bestemmelserne i vandløbsloven om 2 m bræmmer langs mange vandløb og søer sikrer tilstrækkeligt imod, at der sker overfladeafstrømning af gylle fra udbringning til beskyttede naturområder, som kunne true levestederne for bilag-IV-arter.

Bornholms Regionskommune vurderer, under forudsætning af at vilkår og eksisterende lovgivning overholdes, at bilag IV-arter og deres yngle- og rasteområder ikke trues af driften af arealerne.

VILKÅR

På baggrund af ovenstående er der ikke stillet nye vilkår vedr. påvirkning af beskyttet natur og bilag IV-arter.

5.2 PÅVIRKNING AF JORD OG OVERFLADEVAND FRA MARKAREALERNE

MILJØTEKNISK REDEGØRELSE

Ud fra indtegningen i husdyrgodkendelse.dk af de ejede og forpagtede markarealer, som modtager husdyrgødning fra bedriften, beregner ansøgningssystemet antallet af hektar i sårbare områder – se Tabel 5.

Tabel 5. Klassificering af bedriftens udbringningsarealer

Ejerforhold	I alt (ha)	I nitratklasse 0 (ha)	I nitratklasse 1 (ha)	I nitratfølsomt indvindingsområde eller indsatsplanområde	I fosforklasse 0 (ha)
Ejet/forpagtede arealer	209,07	209,07	0	0	209,07

Nitrat

Alle bedriftens udbringningsarealer afvander til Østersøen. Ingen af arealerne er beliggende i områder, der er klassificeret som nitratfølsomme i forhold til overfladevand (nitratklasse 0).

Fosfor

Alle bedriftens udbringningsarealer betegnes som fosforklasse 0, da de ikke afvander til Natura 2000-områder, som er overbelastet med fosfor.

Det er beregnet i husdyrgodkendelse.dk, at den totale mængde fosfor, som udbringes på bedriftens udbringningsarealer efter udvidelsen på Hegnsgård, vil udgøre 6.921,93 kg P, hvilket svarer til 33,1 kg P pr. ha i gennemsnit. Ud fra det indtastede standardsædskifte for svinebedrifter er afgrødernes forventede gennemsnitlige fosforoptagelse angivet til 24,3 kg P/ha. Der er dermed et beregnet fosforoverskud på 8,8 kg P pr. ha pr. år. Ifølge beregningerne er kravet om P-overskud på udbringningsarealerne overholdt uden yderligere reduktion i tilførslen af fosfor.

Zinkbelastning

Der anvendes medicinsk zink til smågrisene på alle tre ejendomme. Gylle fra zinkbehandlede smågrise udgør ca. 12 % af den totale mængde gylle fra bedriften målt i dyreenheder. Da en væsentlig del af gyllen fra Vassegård og Hegnsgård vil blive leveret til Biokraft A/S, udgør andelen af gylle med forhøjet zinkindhold, der udbringes på markerne, reelt en mindre del.

Gyllen fra smågrise- og slagtesvinestaldene blandes i gyllebeholdere/gyllelagune, dvs. der forekommer ikke udbringning af særskilt smågrise-gylle på markerne.

KOMMUNENS BEMÆRKNINGER OG VURDERING

Udbringningen af svinegylle fra bedriftens svineproduktioner påvirker miljøet med kvælstof og fosfor. Bornholms Regionskommune har vurderet, om påvirkningen af kystvande, vandløb og søer overholder de fastsatte beskyttelsesniveauer. Vurderingen er bl.a. foretaget på baggrund af de foreliggende Natura 2000-planer (2016-2021) og vandområdeplanen (2015-2021) for vandområdedistrikt Bornholm, hovedvandopland 3.1.

Alle udbringningsarealerne afvander til Østersøen gennem vandløb, der udmunder ved sydvestkysten af Bornholm.

Nitrat til overfladevand

På Bornholm er ingen arealer klassificeret som nitratklasse 2 og 3, der omfatter arealer i oplandet til meget kvælstofsårbare Natura 2000-områder. Nitratklasse 1 omfatter arealer beliggende i oplandet til mindre kvælstofsårbare Natura 2000-områder og med et kvælstofreduktionspotentiale lavere end 50 %. Efter den seneste revision af nitratklassekortene i marts 2016 er kun arealer i oplandet til Natura 2000-områderne nr. 185 'Gyldenså', nr. 186 'Almindingen, Ølene og Paradisbakkerne' og nr. 210 'Spællinge Ådal, Døndal og Helligdomsklipperne' klassificeret som nitratklasse 1.

Til bedriften Lille Myregård hører 209,07 ha ejede og forpagtede udbringningsarealer. Jf. den miljøtekniske redegørelse ligger ingen af disse arealer i nitratklasse. Beskyttelsesniveauet for nitratudvaskning til overfladevand i husdyrgodkendelsesbekendtgørelsens bilag 3 kan således overholdes uden krav om et lavere husdyrtryk pr. ha, end de generelle harmoniregler tillader (1,4 DE/ha for svinebrug), eller andre projektilpasninger, der nedsætter udvaskningen af kvælstof tilsvarende.

Hvis kommunen vurderer, at det ansøgte vil betyde en væsentlig, negativ påvirkning af nitrat til overfladevand kan der stilles vilkår, der skærper beskyttelsesniveauet for nitratudvaskning ud over kriterierne i bekendtgørelsens bilag 3.

På baggrund af de følgende betragtninger vurderer Bornholms Regionskommune, at der ikke er grundlag for yderligere skærpelse af beskyttelsesniveauet for nitrat til overfladevand i henhold til husdyrgodkendelsesbekendtgørelsens bilag 4.

Det fremgår af vandområdeplanen 2015-21 for hovedvandopland 3.1 Bornholm, at belastningen af kystvandede med kvælstof allerede i 2012 opfylder målbelastningen. Den beregnede belastning i 2021 - indregnet de besluttede lempelser af den generelle kvælstofregulering som aftalt i Landbrugspakken – opfylder ligeledes det fastsatte mål. Der er derfor ikke fastlagt konkrete indsatser for reduktion af kvælstof til kystvande for Bornholm.

Ifølge den seneste opgørelse fra Miljøstyrelsen over udviklingen i husdyrholdet fordelt på oplande betegnes husdyrtrykket på Bornholm nu som stigende siden 2007. Da recipienten ikke er overbelastet med nitrat, stilles ikke vilkår om udvaskning svarende til et plantebrug.

Ingen af bedriftens udbringningsarealer afvander til Natura 2000-områder på land. Tæt på Bornholms vestkyst ligger et marint Natura 2000-område, habitatområde nr. 211 'Hvideodde Rev'. Længere fra kysten mod nordvest og sydvest ligger tre marine Natura 2000-områder, der består af habitatområderne henholdsvis nr. 209 'Davids Banke', nr. 212 'Bakkebrædt og Bakkegrund' og nr. 261 'Adler Grund og Rønne Banke'. Udpegningsgrundlaget for disse områder er naturtypen rev (1170) og for de to sidstnævnte tillige sandbanke (1110).

I Natura 2000 basisanalyserne (2016-21) for områderne nævnes erhvervsmæssigt fiskeri med bundslæbende redskaber som en trussel mod naturtilstanden. Næringsberigelse nævnes ikke specifikt som en væsentlig trussel mod disse områder i forhold til at sikre en tilstrækkelig beskyttelse af udpegningsgrundlaget.

Nitratudvaskning i den størrelsesorden, som det fastlagte beskyttelsesniveau for nitratudvaskning til overfladevande giver mulighed for, vurderes ikke af et sådant omfang, at det har væsentlig betydning for Østersøens økologiske status, idet der ikke er tale om et lukket bassin med ringe vandudskifning.

Fosfor til overfladevand

Ved udbringning af husdyrgødning tilføres markerne fosfor, som er et vigtigt plantenæringsstof, og ved høst fjernes der fosfor med afgrøderne. Tilføres der husdyrgødning efter de gældende harmoniregler iht. husdyrgødningsbekendtgørelsen, kan der blive tilført mere fosfor, end der fraføres med afgrøderne. Overskud af tilført fosfor vil blive ophobet i jorden, og afhængig af jordbundstype, dræningsforhold og niveauet for fosfor i jorden, vil risikoen for tab af fosfor til vandmiljøet øges.

Langt størstedelen af tabet af fosfor fra landbrugsjorden til vandmiljøet er imidlertid historisk betinget som følge af ophobningen gennem årene af fosfor i jordens pulje. På landsplan er denne ophobning nedbragt i forbindelse med gennemførelsen af vandmiljøplanerne samt med indførelsen af afgift på foderfosfat. Opgørelser af landbrugets fosforbalance viser således, at fosforoverskuddet i marken er reduceret væsentligt siden 80'erne.

Beskyttelsesniveauet for fosfor i henhold til husdyrgodkendelsesbekendtgørelsens bilag 3 er overholdt på bedriften, idet der kun skal stilles krav til fosforoverskuddet på drænedes lerjorder og lavbundsarealer, herunder drænedes og grøftede sandjorder, som afvander til Natura 2000 vandområder, der er overbelastet med fosfor.

Det fremgår af kort og ved betegnelsen fosforklasse 0 i husdyrgodkendelse.dk, at ingen af udbringningsarealerne er beliggende i områder, der afvander til marine Natura 2000-områder, som er overbelastet med fosfor. Desuden ligger ingen af udbringningsarealerne i oplandet til fosforfølsomme søer, hvor der i vandområdeplanen for 2015-21 er defineret et indsatsbehov.

Mindre områder af enkelte marker er udpeget som lavbundsarealer, men da ingen af udbringningsarealerne tilknyttet produktionen på bedriften er beliggende i områder, der afvander til Natura 2000-områder, som er overbelastet med fosfor, udløser dette ikke restriktioner i forhold til tilførslen af fosfor på arealerne.

Med de rammer, der er fastsat i husdyrgodkendelsesloven, vurderer Bornholms Regionskommune derfor, at der ikke er behov for at stille specifikke vilkår i forhold til fosforudledning.

Zinkbelastning

Gennem de seneste år er zinkindholdet i landbrugsjorden steget. Miljøstyrelsen anbefaler derfor, at kommunen ved behandling af miljøgodkendelsessager har fokus på smågriseproduktionen, hvor forbruget af medicinsk zink er øget.

Af Lægemiddelstyrelsens produktresumé til medicinsk zink fremgår det, at gylle fra zinkbehandlede svin ikke bør udbringes på sandholdige jorde med pH under 6, og at ufortyndet gylle fra behandlede svin ikke bør udbringes på jorden. En fortynding med gylle fra ubehandlede svin er nødvendig, således at den totale mængde gylle fra behandlede svin er så lav som muligt og aldrig overstiger 40 % af den samlede mængde gylle, når gylle fra fravænnede svin og søer opbevares sammen.

Både udbringningsarealer og aftalearealer, der modtager gylle fra bedriftens svineproduktioner, er på jordbunds-kort angivet som jordtype 5-7, dvs. sandblandede lerjorde eller lerjorde. Fra ingen af bedriftens ejendomme udbringes ren smågrise-gylle, idet al opsamlet gylle blandes i opbevaringsanlæggene. Andelen af udbragt gylle fra behandlede smågrise på markarealerne vil ikke overstige 40 %. Bornholms Regionskom-

mune vurderer derfor, at de anbefalede forsigtighedsregler omkring tilførslen af zink til landbrugsjord er overholdt.

VILKÅR

På baggrund af ovenstående er der ikke stillet nye vilkår vedr. påvirkning af jord og overfladevand.

5.3 NITRAT TIL GRUNDTVAND

MILJØTEKNISK REDEGØRELSE

Ingen af de ejede og forpagtede udbringningsarealer tilknyttet bedriften ligger i nitratfølsomme vandindvindingsområder (se Tabel 5).

KOMMUNENS BEMÆRKNINGER OG VURDERING

Vandkvalitetskravet for drikkevand er et nitratindhold på højst 50 mg nitrat/l. Uden for de nitratfølsomme indvindingsområder vurderes de generelle regler for udbringning af husdyrgødning (husdyrgødningsbekendtgørelsen) til at være tilstrækkelige til at sikre drikkevandet mod nitratkoncentrationer over grænseværdien på 50 mg nitrat/l.

Med de rammer, der er fastsat i husdyrgodkendelsesloven, og da ingen af udbringningsarealerne tilhørende bedriften Lille Myregård er beliggende inden for nitratfølsomme vandindvindingsområder, vurderer kommunen, at der ikke er grundlag for at stille vilkår til begrænsning af nitratudvaskningen til grundvand.

Ca. 2/3 af udbringningsarealerne ligger i område med særlige drikkevandsinteresser (OSD). Denne beliggenhed medfører dog ikke restriktioner ift. landbrugsdriften. Omkring halvdelen af udbringningsarealerne ligger inden for indvindingsområder til Smålyngsværket og Sømarken Vandværk. Indvindingsområdet er en del af nærområdet til en kildeplads/vandværksboring, hvor grundvandet er mindre end 30 år undervejs til boringen og, hvorfra størstedelen af det oppumpede vand kommer.

Inden for indvindingsområder kan der være begrænsninger i forhold til, hvilke aktiviteter der må foregå. De gældende indsatsplaner stiller dog ikke ekstra krav til bedrifterne mht. den almindelige gødnings- eller pesticidanvendelse i marken, men sætter fokus på punktkildeforurening med pesticider eller brændstof. På landbrugsarealer i de nævnte områder må der desuden ikke udbringes spildevandsslam fra kommunale rensningsanlæg. Staldanlæg m.m. på Vassegård ligger uden for, mens anlæggene på Lille Myregård og Hegngård ligger inden for indvindingsområderne henholdsvis 'Hegnedevejen' og 'Rundløkkevejen'. Her vil der være ekstra tilsyn med overholdelsen af de eksisterende regler mht. håndtering og opbevaring af gødning, pesticider, brændstof m.m.

Samlet konkluderer Bornholms Regionskommune, at driften af udbringningsarealerne ikke vil udgøre en væsentlig risiko for forurening af grundvandsforekomsterne i området med nitrat.

VILKÅR

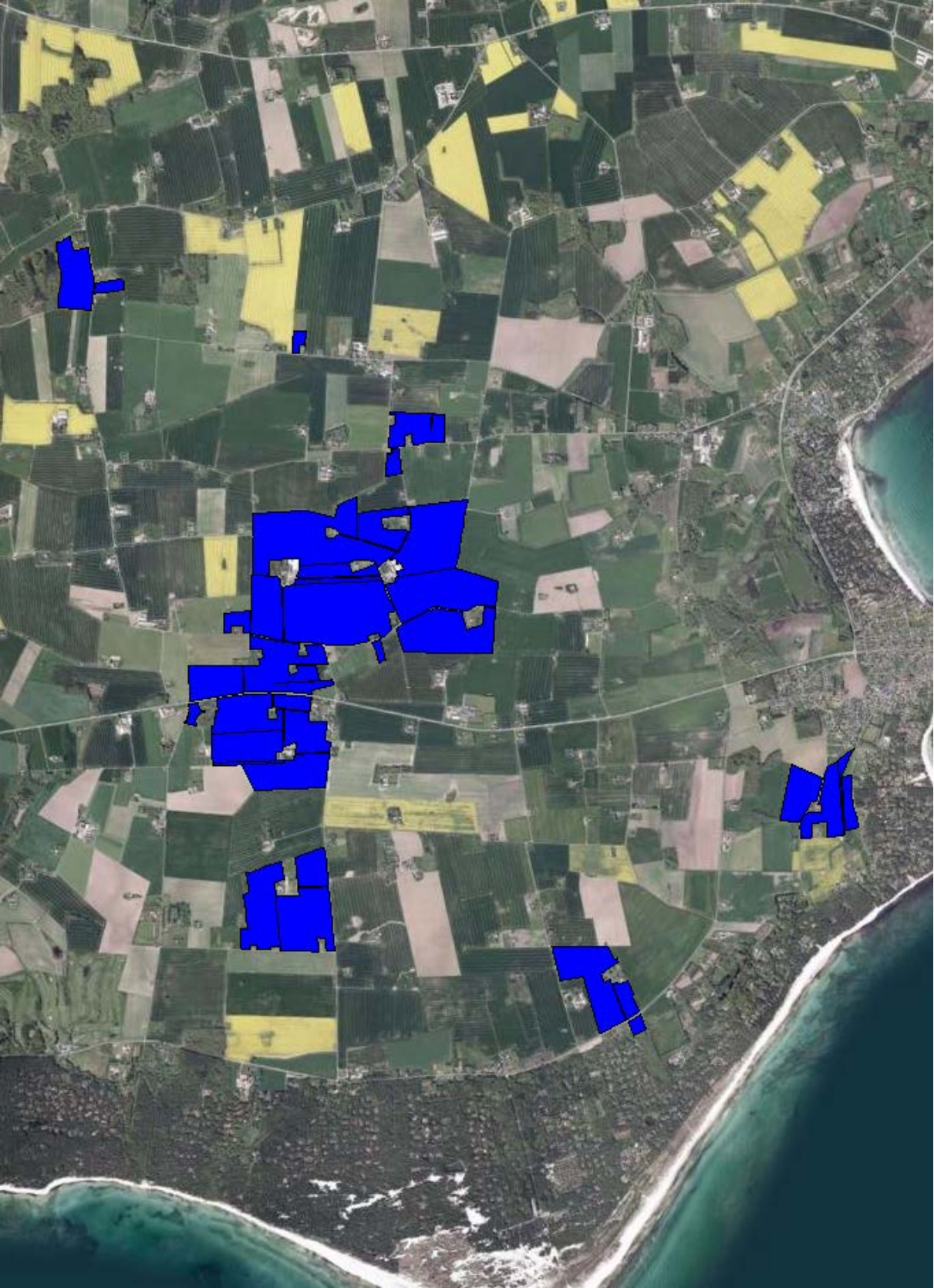
På baggrund af ovenstående er der ikke stillet nye vilkår vedr. nitrat til grundvand.

6 BILAG

BILAGSOVERSIGT:

1. Ejede og forpagtede udbringningsarealer
2. Aftalearealer drevet af Slettegård, Poulsker
3. Vilkår vedr. bedriftens arealer fra tillæg nr. 1 til § 11-miljøgodkendelse til Vassegård

BILAG 2. AFTALEAREALER DREVET AF SLETTEGÅRD, POULSKER



BILAG 3. VILKÅR VEDR. BEDRIFTENS AREALER FRA TILLÆG NR. 1 TIL § 11-MILJØGODKENDELSE TIL VASSEGÅRD

Nedenstående vilkår vedr. den samlede bedrifts udbringningsarealer er kopieret fra tillæg nr. 1 til § 11-miljøgodkendelse til Vassegård fra 4. september 2015. Vilkårene 3.4.1 og 3.4.3 vedr. udbringningsarealer erstattes af et nyt vilkår (3.1.1) i dette tillæg nr. 2 til § 11-miljøgodkendelse til Vassegård.

3.4 Vilkår vedr. udbringningsarealer

3.4.1 Godkendelsen tager udgangspunkt i de udbringningsarealer, der fremgår af Bilag 2 og tabel 4. Der må udbringes husdyrgødning på de arealer på den pågældende bedrift som fremgår af bilag 2. Endvidere er det forudsat, at en del af husdyrgødningen – rågylle – leveres til Biokraft A/S.

3.4.3 På bedriftens arealer og husdyrgødningsaftaler (se bilag 2) må der maksimalt udbringes husdyrgødning svarende til 313,05 DE pr. planår (1/8 til 31/7), og således at der på bedriftens ejede og forpagtede arealer ikke udbringes mere end 1,40 DE/ha. Der skal ved tilsyn foreligge dokumentation herfor for de seneste 5 år fx i form af de indsendte gødningsregnskaber. (Dette vilkår træder dog først i kraft fra godkendelsesdatoen, og således skal der ikke de første år kunne fremvises gødningsregnskaber, som dokumenterer dette 5 år tilbage i tiden). Der må herudover ikke tilføres bedriftens arealer anden organisk gødning som fx affald.