



Bornholms Regionskommune
Center for Teknik og Miljø
Att: Tine Kent Egedal/Katrine Høst/ Ilsebil Hansen

Bornholm
Jnr.
Ref. DOBJE
Den 03. april 2020

Ansøgning om dispensation fra vandløbsloven til at sløjfe samt flytte bro i Ekkodalen, matrikel 255 Aaker

Naturstyren erhvervede i 2018 den tidligere private del af Ekkodalen. I den forbindelse ønsker Naturstyrelsen at forbedre adgangen til Ekkodalens sydvestlige ende ved etablering af en sti med overgange over Læsåen, så stien kan benyttes hele året og dalen også kan opleves i den vådeste tid.

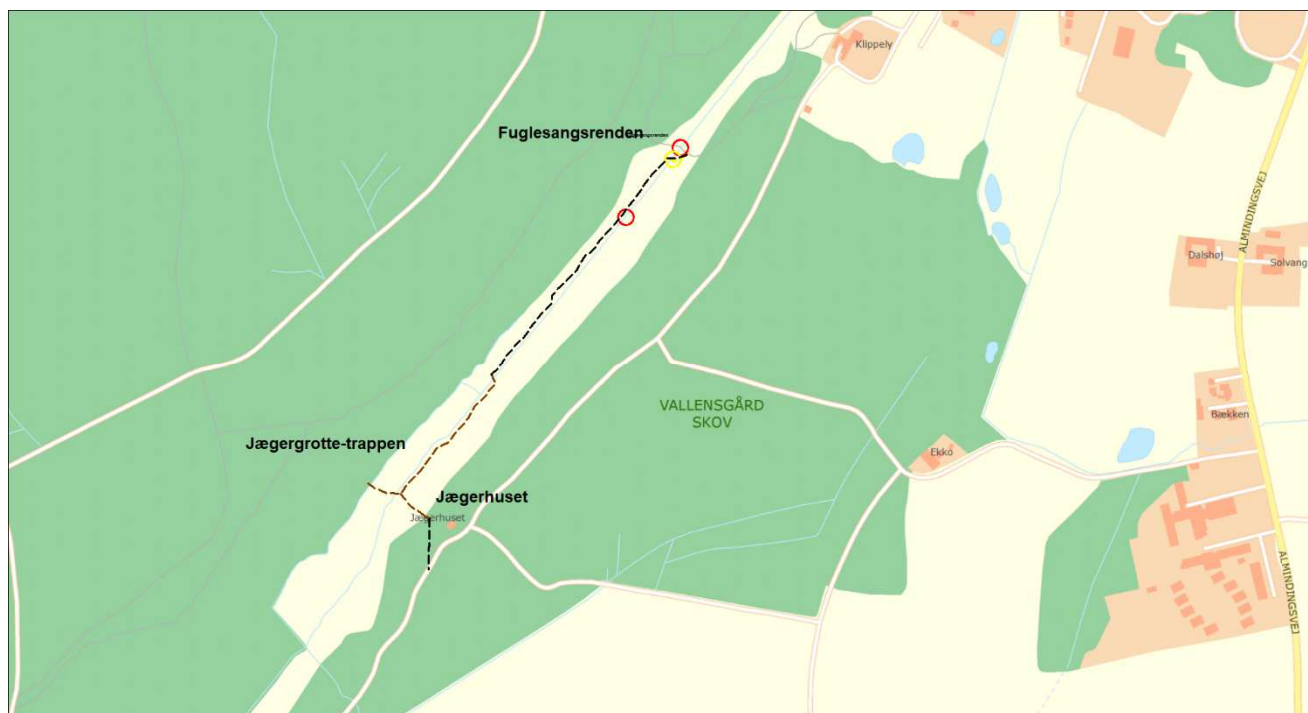
Kommunerne har myndighedsansvaret for at træffe afgørelser efter vandløbsloven.

Det pågældende areal på matrikel 255 Aaker (tidligere del af matrikel 1n Aaker) i Ekkodalen omfatter dele af Læsåen.

Kommunen er allerede ansøgt om tilladelser ift. Naturbeskyttelseslovens §3, Landzone samt dispensation fra den fredning [Læsådal Nord](#), der påhviler arealet.



Kort fra SagsGIS: Matrikel (lys rød), ny bro (rød prik), reovering af bro (rød firkant) og vandløb (blå streg)



Oversigtskort over sti, broer og plankebro. Rød cirkel – eksisterende broer. Gul cirkel - eksisterende bro som flyttes. Sort stipleet - stianlæg. Brun stipleet - plankebro

Beskrivelse af å forløbet i projektområdet

Åen har et svag meandrørende forløb ned gennem Ekkodalen. Bredden af åen svinger mellem ca.2,5 m til ca. 4 m. Dybden varierer fra kronekant og til bunden mellem 0,3 -0,7 meter. Vandstanden i åen variere efter årstiden så der om vinteren er meget vand i åen og at den på i den sydlige del af ekkodalen går over sine breder og oversvømmer arealet. Den tørrer generelt ikke helt ud om sommeren.



Nuværende trampesti langs med Læså i bunden af Ekkodalen. Broen der flyttes ses på billedet.

Grundlag for projektet

Muligheden for at opleve Ekkodalen øges ved at forbedre det eksisterende stiforløbet i bunden af Ekkodalen, så det bliver muligt at færdes her hele året. Ved Jægergrotten bliver der mulighed for at gå op ad Jægertrappen, op på klippekanten og gå tilbage via Gamleborg i nordøst eller fortsætte til udsigtspunkterne Dronningestenen og Udsigten mod sydvest. Ved Jægerhytten bliver det muligt at følge skovvejen tilbage mod P-pladsen ved Klippely eller fortsætte til hhv. Egeholmen eller stien 'Rensdyrjægerens fodspor'.

Beskrivelse af stianlæg

Etablering af belægning på eksisterende trampesti

Langs vandløbet i den sydlige del af Ekkodalen findes der allerede trampestier på begge sider af vandløbet.

På forløbet markeret med sort på kortet nedenfor, etableres der belægning på den eksisterende trampesti (den nordlige sorte linje). Store dele af denne sti etableres på gammelt opgravet materiale fra vandløbet.

Mod syd etableres desuden en ny sti i skovbunden, som forbinder den kommende plankebro med skovvejen sydøst for dalen (den sydlige sorte linje).

Opbygning

Der etableres belægning på en strækning på ca. 400 meter i en bredde på ca. 1,3 meter. Arealet til stianlæg udjævnes ved at skrabe græstørv af, hvor der er større ujævnheder. Der udlægges herefter geonet, som sikrer, at materialerne til stianlæg ikke arbejder sig ned i jorden. Oven på geonet lægges et lag på ca. 15cm 0/150 Skovsholm-grus og her oven på et lag på ca. 10cm 0/16 rønnegranit-skærver. Materialet komprimeres efter udlægning.

Forløbet følger kanten af vandløbet på de tørreste steder, og stien bugtes så vidt muligt, således at der ikke bliver et indtryk af en lang lige sti.

Stien forventes etableret i perioden juli til oktober, hvor arealet forventes at være tørrest og have bedst bæreevne. Alternativt i en tør periode i maj-juni.

Der anvendes køretøjer, som påvirker jorden mindst muligt, således at der sker mindst mulig forstyrrelse af arealet.



Sort – stiforløb trampesti. Brun plankebro.

Beskrivelse af plankebro i Ekkodalen

I vinterperioden oversvømmes dele af de nuværende stier, så det ikke er muligt at gå på dem. Der etableres derfor en plankebro på den vådeste del af strækningen. Plankebroen vil også to steder fungere som bro over vandløbet.

Opbygning

Der etableres en plankebro på en strækning på ca. 300 meter i en bredde på ca. 1,3 meter (markeret med brun på det første kort). Forløbet følger kanten af vandløbet (ca. 1-3 meter fra kronekanten), og plankebroen bugtes let, således at der ikke bliver et indtryk af en lang lige sti. Mod syd deler broen sig hen mod hhv. en trappe op langs klippekanten mod nordvest og mod den eksisterende skovvej på den anden del af dalen mod sydøst. Der etableres 3 vigepladser på plankebroen, hvor den på et kort stykke udvides til ca. dobbelt bredde, således at man får mulighed for at passere hinanden – særligt for folk med barnevogne og klapvogne.

Plankebroen opføres i træ og funderes med træpæle, der trykkes ned i jorden.

Plankebroen forventes etablere i perioden juli til oktober 2020, hvor arealet forventes at være tørrest og have bedst bæreevne. Alternativt i foråret 2020, hvis der er tilstrækkeligt tørt. Der anvendes køretøjer, som påvirker jorden mindst muligt – enten ved at anvende lette køretøjer eller anvende bæltter/køreplader.

Beskrivelse af Broerne

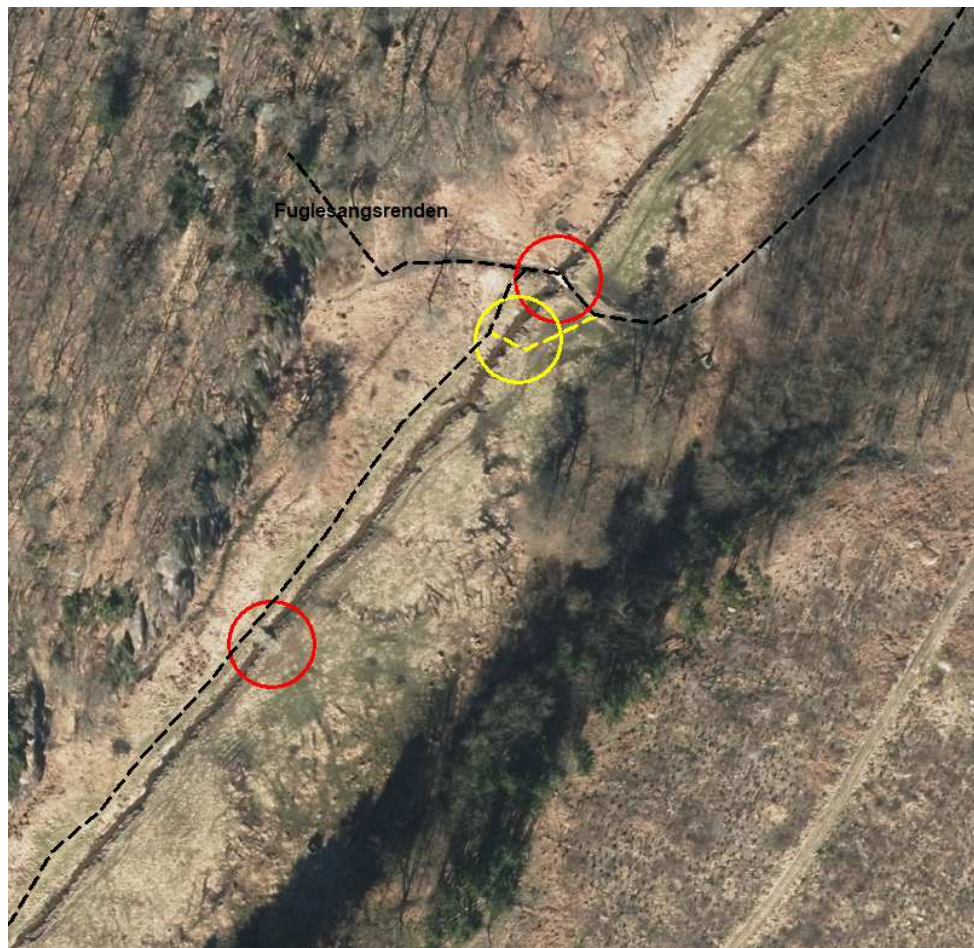
Der findes på nuværende tidspunkt to broer hen over åen i nærheden af Fuglesangsrenden (røde cirkler). Den sydlige bro bestående af beton-vanger og trædæk, samt den nordlige træbro for gående fra den nordlige del af Ekkodalen, som leder de gående op ad klipperne i Fuglesangsrenden.

På stykket op igennem Fuglesangsrenden sker der flere ulykker hvert år, når folk skvatter på klipperne. Hovedstien skal derfor lede de gående videre ned i Ekkodalen, således at ulykkerne undgås. Samtidig er den nuværende sti mellem broen og Fuglesangsrenden en skylle-rende for vandet, der kommer ned ad skrænten og klippen mod åen, hvilket gør stien meget dårlig.



Eksisterende bro ved Fuglesangsrenden fjernes.

Stien omlægges derfor på stykket således at den gamle, nordligste træbro fjernes. I stedet flyttes den eksisterende bro bestående af beton-vanger og trædæk længere nordpå (gul cirkel), således at de gående ledes videre ad stien i Ekkodalen. Desuden muliggør broen det fremtidige vedligehold af stien på den nord-vestlige side af åen.



oversigtskort røde cirkler er de eksisterende broer gul cirkel er placering af den nye bro



Eksisterende bro som flyttes mod nordøst

Renovering af eksisterende bro

I den sydligste del af Ekkodalen er der en gammel bro der er opbygget på 2 beton vanger med målene (LxBxH 5500x400x600 mm) med tværliggende egeplanker. De fleste af planker er i så dårlig stad at der er risiko for at man går igennem broen. Broen ønskes derfor forbedret ved hjælp af de eksisterende vanger som

vendes rundt og lægges på en bærebjælke så de får målene (LxBxH 5500 x600x400 mm). Derefter bliver de skubbet sammen så broen får en bredde på 1200mm og selve vangerne vil fungerer som bro uden belægning.



Oversigtskort over placering af de sydligste plankebro i den sydligste ende af Ekkodalen

Bro 3 sydlige ende af Ekkodalen. De gamle defekte egeplanker bliver fjernet og vangerne vendt samt skubbet sammen så vangerne fungerer som bro.





For spørgsmål til udformningen af anlæggene henvises til Mejse Holm (72543005)

Med venlig hilsen

Dorte Bugge Jensen
+45 72 54 30 20
dobje@nst.dk

Elektroniske bilag som tidligere fremsendt: Filer med de ansøgte anlæg – Broer, Plankebro og Sti Ekkodalen.