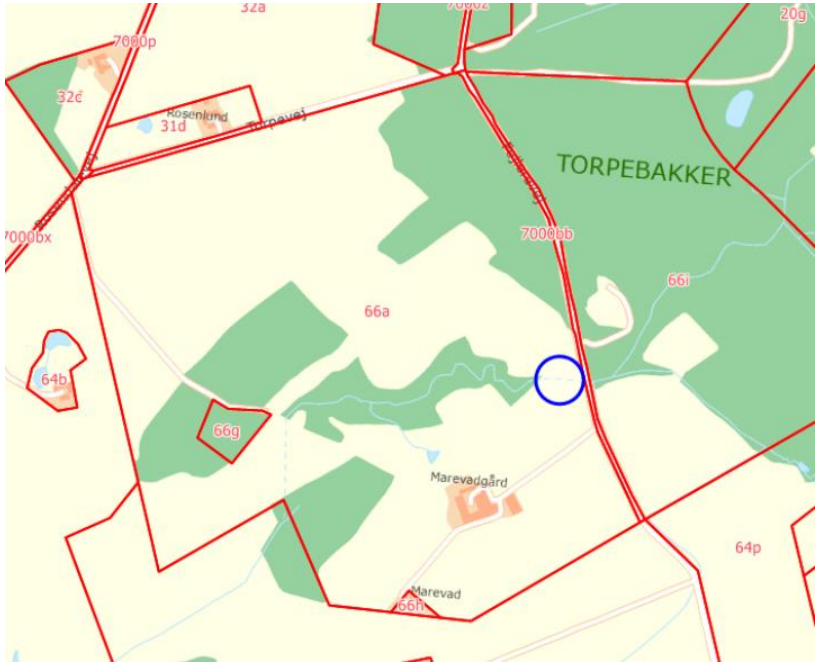


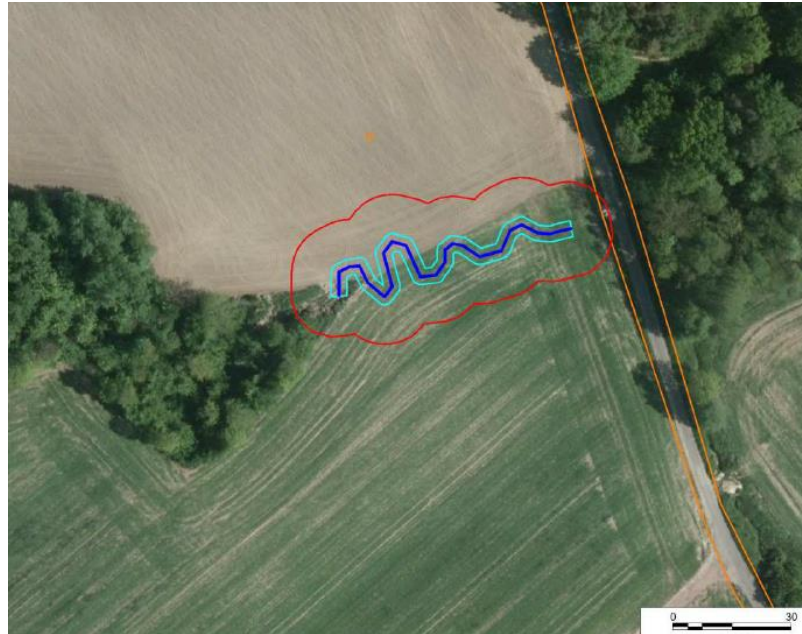
Bilag A

Skema til brug for screening (VVM-pligt)

VVM Myndighed	Bornholms Regionskommune
Basis oplysninger	Tekst
Projekt beskrivelse – jf. anmeldelsen:	Genåbning af en rørlagt vandløbsstrækning på 70 m. Den rørlagte strækning løber under Marevad Bro og tværs over matrikel 66a Klemensker.
Navn og adresse på bygherre	Bornholms Regionskommune Center for Natur, Miljø og Fritid Skovløkken 4, Tejn 3770 Allinge
Bygherres kontaktperson og telefonnr.	Tine Kent Egedal Tlf: 5692 2208 Mail: Tine.Kent.Egedal@brk.dk
Projektets placering	Matrikel 66 a, Klemensker.
Projektet berører følgende kommuner	Bornholms Regionskommune
Oversigtskort i målestok	<p>Matrikelkort der viser projektets placering med en blå ring.</p> 

Kortbilag i målestok

Billede af matriklen, der viser det foreslåede nye forløb (blå er vandløbets bund og lys blå er overkanten). Den røde streg angiver 10 meter randzone.



Forholdet til VVM reglerne

Er anlægget opført på bilag 1 til LBK nr. 1225 af 25. oktober 2018

Ja

Nej

X

Hvis ja, er der obligatorisk VVM-pligtigt

Er anlægget opført på bilag 2 til LBK nr. 1225 af 25. oktober 2018

X

Hvis ja, skal der gennemføres en screening, hvis nej, er anlægget ikke omfattet af VVM-reglerne og skal derfor ikke screenes.
Projektet er omfattet af pkt. 10 'Infrastrukturprojekter', litra f 'Anlæg af vandveje, som ikke er omfattet af Bilag 1, kanalbygning og regulering af vandløb'

Ikke relevant

Ja

Bør undersøges

Nej

Tekst

Anlæggets karakteristika:

1. Arealbehovet i ha:

0,24 Ha

2. Er der andre ejere end bygherre?

X

Arealet ejes af:
Lars Tolstrup
Ahlegårdsvejen 11
3700 Rønne

3. Det bebyggede areal i m2 og bygningsmasse i m3					Ikke relevant
4. Anlæggets maksimale bygningshøjde i m:					Ikke relevant
5. Anlæggets kapacitet for så vidt angår flow og opbevaring af: Råstoffer – type og mængde: Mellemprodukter – type og mængde: Færdigvarer – type og mængde:					Der vil blive brugt en begrænset mængde råstoffer i form af sten til udlæg af stenmaterialer (ca. 10 m ³) og spredte sten (ca. 4 m ³ , 20-40 cm) i vandløbet.
6. Anlæggets kapacitet for strækingsanlæg:					Ikke relevant
7. Anlæggets længde for strækingsanlæg:					Ca. 70 m.
8. Anlægget behov for råstoffer – type og mængde: I anlægsfasen: I driftsfasen:					Ikke relevant, se pkt. 5
9. Behov for vand – kvalitet og mængde: I anlægsfasen: I driftsfasen:					Ikke relevant. Der vil ikke være behov for vand.
10. Forudsætter anlægget etablering af yderligere vandforsyningskapacitet:				X	
11. Affaldstype og mængder, som følge af anlægget: Farligt affald: Andet affald: Spildevand:					I anlægsfasen vil det gamle betonrør, som opgraves, være affald. Der vil ikke forekomme affald i driftsfasen.
12. Kræver bortskaffelse af affald og spildevand ændringer af bestående ordninger:				X	
13. Overskrides de vejledende grænseværdier for støj:				X	
14. Overskrides de vejledende grænseværdier for luftforurening:				X	
15. Vil anlægget give anledning til vibrationsgener:				X	
16. Vil anlægget give anledning til støvgener:				X	
17. Vil anlægget give anledning til lugtgener:				X	
18. Vil anlægget give anledning til lysgener:				X	
19. Må anlægget forventes at udgøre en særlig risiko for uheld:				X	

Anlæggets placering					
20. Forudsætter anlægget ændring af den eksisterende arealanvendelse:		X			Projektet indebærer inddragelse af 0,24 ha landbrugsareal. Det er beregnet, at selve vandløbet (og skråningerne) vil optage ca. 400 m ² . Med tillæg af de 10 m brede randzoner vil det dyrkbare areal blive mindsket med i alt ca. 0,24 ha. Se også pkt. 23.
21. Forudsætter anlægget ændring af en eksisterende lokalplan for området:				X	Området er ikke lokalplanlagt.
22. Forudsætter anlægget ændring af kommuneplanen:				X	Projektet strider ikke mod kommuneplanen.
23. Indebærer anlægget behov for at begrænse anvendelsen af naboarealer ud over hvad der fremgår af gældende kommune- og lokalplaner:				X	<p>Projektet indebærer som beskrevet i pkt. 20 inddragelse af 0,24 ha landbrugsareal til vandløb og randzoner. Herudover vil projektet kunne påvirke landbrugsdriften på de to marker på hver side af vandløbet, idet de to marker efter genåbning af vandløbet ikke længere vil kunne dyrkes sammen, og passage mellem markerne skal ske via en 8 m bred overgang, hvilket kan forringe muligheden for en rationel landbrugsdrift af arealerne.</p> <p>Som følge af terrænforholdene skønner kommunen ikke, at projektet vil give afvandingsmæssige konsekvenser for landbrugsarealet omkring, da eventuelle eksisterende dræn vil blive koblet på det åbne vandløb og bræmmerne vil fungere som buffer i forhold til, hvis vandløbet går over sine bredder.</p> <p>Kommunen vurderer ikke, at projektet vil have negative afstrømningsmæssige konsekvenser grundet, at oplandet til projektområdet er af mindre størrelsesorden (ca. 3,60 km²) og der samtidig er tale om åbning af en rørlagt strækning, hvor vandløbets dimensioner bliver større end eksisterende rørledning.</p> <p>Da vandløbet får mere kapacitet som følge af genopretningen, vil eventuelle spildevandsudledninger til vandløbet ikke blive påvirket væsentligt.</p>
24. Vil anlægget udgøre en hindring for fremtidig anvendelse af områdets råstoffer og grundvand:				X	Åbning af vandløb vil ikke påvirke grundvandskvaliteten eller grundvandsdannelsen i negativ retning.
25. Indebærer anlægget en mulig påvirkning af sårbare vådområder:				X	
26. Er anlægget tænkt placeret inden for kystnærhedszonen:				X	
27. Forudsætter anlægget rydning af skov:				X	
28. Vil anlægget være i strid med eller til hinder for etableringen af				X	

reservater eller naturparker:					
29. Tænkes anlægget placeret i Vadehavsområdet:				X	Ikke relevant
30. Kan anlægget påvirke registrerede, beskyttede eller fredede områder – Nationalt: Internationalt (Natura 2000): Forventes området at rumme beskyttede arter efter bilag IV Forventes området at rumme danske rødlistearter:				X	<p>Projektområdet er beliggende ca. 5,75 km fra det nærmeste Natura 2000-område (nr. 210: Spællinge Ådal, Døndal og Helligdomsklipperne), og vil ikke kunne påvirke dette.</p> <p>Øvre Samsing Å er ikke omfattet af naturbeskyttelseslovens § 3. Først ca. 1,5 km nedstrøms projektområdet er Samsing Å omfattet af naturbeskyttelseslovens § 3 som beskyttet vandløb. Nærmeste § 3-beskyttede naturtype er en sø beliggende ca. 205 m syd for projektområdet. Projektet påvirker ikke de beskyttede naturtyper.</p> <p>Der er ingen fredninger, beskyttede fortidsminder eller beskyttede sten- og jorddiger i projektområdet. Den nærmeste fredning ligger 150 m vest for projektet.</p> <p>Der er ud fra regionskommunes kendskab ikke registreret Bilag IV-arter eller rødlistearter i projektområdet. Der er tidligere registreret Bilag IV-arten løvfrø i søen beliggende ca. 205 m syd for projektområdet, men projektet påvirker ikke søen og dermed heller ikke søens potentiale som levested for Bilag IV-arter.</p> <p>Etablering af vandløbet med bræmmer omkring vil skabe en naturmæssig forbindelse mellem skovarealer øst og vest for den nu rørlagte strækning.</p>
31. Kan anlægget påvirke områder, hvor fastsatte miljøkvalitetsnormer allerede er overskredet: Overfladevand: Grundvand: Naturområder: Bologområder (støj/lys og Luft):				X	<p>Overfladevand: Det anmeldte projekt har til formål at genåbne en rørlagt vandløbsstrækning på 70 m på matrikel 66a, Klemensker med henblik på opfyldelse af de fastlagte miljømål i Samsing Å, jf. Bekendtgørelse om miljømål for overfladevandområder og grundvandsforekomster. Her fremgår det, at miljømålet i Samsing Å er god økologisk tilstand. Projektet kan medføre en positiv påvirkning af vandløbet ift. til at opfylde miljømålene.</p> <p>Grundvand: Projektområdet er beliggende inden for et område med særlige drikkevandsinteresser. Øvre Samsing Å har direkte forbindelse til det vigtige vandindvindingsområde ved Marevad. Åbning af vandløbet vil ikke i sig selv udgøre en risiko, men der skal udvises påpasselighed både under etableringen og ved kommende brug af området. Det kan f.eks. betyde særlig</p>

					opmærksomhed på håndtering af brændstof under gravearbejdet. Desuden er det her særligt vigtigt, at de dyrkningsfri bræmmer overholdes. Marevad Kildeplads er både følsom for nitrat og pesticider.
32. Tænkes anlægget etableret i et tæt befolket område:				X	
33. Kan anlægget påvirke: Historiske landskabstræk: Kulturelle landskabstræk: Arkæologiske værdier/landskabstræk: Æstetiske landskabstræk: Geologiske landskabstræk:				X	Området er i kommuneplan 2013 udpeget som interesseområde for natur, landskab og økologiske forbindelser. Projektet vurderes at være i overensstemmelse med udpegningen.
Kendetegn ved den potentielle miljøpåvirkning					
34. Er området, hvor anlægget tænkes placeret, sårbar overfor den forventede miljøpåvirkning:				X	
35. Er der andre anlæg eller aktiviteter i område, der sammen med det ansøgte medfører en påvirkning af miljøet (Kumulative forhold):				X	
36. Er der andre kumulative forhold?				X	
38. Den forventede miljøpåvirknings geografiske udstrækning i areal:					Se pkt. 20 og 23.
39. Omfanget af personer der forventes berørt af miljøpåvirkningen:					Ejer af arealet.
40. Vil den forventede miljøpåvirkning række ud over kommunens område:				X	
41. Vil den forventede miljøpåvirkning berøre nabolande:				X	
42. Forventes miljøpåvirkningerne at kunne være væsentlige – Enkeltvis: Eller samlet:				X X	
43. Må den samlede miljøpåvirkning betegnes som kompleks:				X	
44. Er der stor sandsynlighed for miljøpåvirkningen:		X			Påvirkningens sandsynlighed er 100 %, hvis projektet gennemføres.
45. Er påvirkningen af miljøet – Varig: Hyppig:		X			Genåbning af vandløbet er i udgangspunktet en varig ændring. Anlægsarbejdet udføres én gang. Processen er i princippet reversibel.

Reversibel:		X		X	
Konklusion					
Giver resultatet af screeningen anledning til at antage, at det anmeldte projekt vil kunne påvirke miljøet væsentligt, således at der er VVM-pligtigt:				X	<p>Bornholms Regionskommune vurderer, at der ikke skal gennemføres en miljøvurdering (VVM) i forbindelse med den ansøgte aktivitet. Afgørelsen er begrundet i:</p> <ul style="list-style-type: none"> • At projektet tilsigter at forbedre forholdene i vandløbet med henblik på opfyldelse af miljømål • At projektet ikke strider mod den planlægningsmæssige anvendelse af området • At der ikke vurderes at være væsentlige negative miljøpåvirkninger af projektet • At projektet ikke vil påvirke udpegningsgrundlaget for Natur 2000-områder eller potentielle leveområder for Bilag IV-arter • At projektet vil påvirke arealanvendelsen, idet landbrugsjord tages ud af drift, og muligheden for en rationel landbrugsmæssig udnyttelse af markerne omkring forringes, men at påvirkningens omfang og kompleksitet ikke vurderes at have en karakter, som udløser krav om en miljøvurdering (VVM-pligt)

Dato: 15. maj 2020

Sagsbehandler: Katrine Høst