

5. januar 2022

J. nr. 06.02.03P19-0057

## Projektforslag: Krydsning af Kobbek Å med vandledning, jf. vandløbsloven

Bornholms Regionskommune, Center for Natur, Miljø og Fritid, har den 15. november 2021, modtaget en ansøgning fra BEOF v. Kasper Juel-Berg, om tilladelse til at krydse Kobbek Å med en vandledning, der skal føre vand fra Melstedvej 26, 3760 Gudhjem, matr. 123b, Østerlarsker til Kobbekvej 18, 3760 Gudhjem, matr. 56b, Østerlarsker. Krydsningen vil blive udført som en styret underboring.

Ansøgningen behandles efter vandløbslovens<sup>1</sup> §§ 16-17 samt § 3 i bekendtgørelse om regulering og restaurering<sup>2</sup>, der omhandler regulering af vandløb. Ansøgningen behandles desuden efter vandløbslovens § 47, og § 9, stk. 2 i bekendtgørelse om regulering og restaurering, der vedrører vandløbsbygværker og nedlægning af rørledninger, kabler mv.

### Formål

Formålet med projektet er at lægge vand ind på ejendommen beliggende Kobbekvej 18, 3760 Gudhjem. Den bedste forsyningsvej er gennem matr. 123b, Østerlarsker. I den forbindelse skal Kobbek Å krydses med vandledningen.

### Projektområdet

Placeringen af vandledningen fremgår med en turkis streg på følgende kort:



Figur 1: Satellitbillede, der viser vandledningens placering med en turkis streg (Kilde: BEOF).

---

<sup>1</sup> LBK nr. 127 af 26/01/2017.

<sup>2</sup> BEK nr. 834 af 27/06/2016.

Af følgende kort fremgår det, hvor vandledningen krydser Kobbe Å:



Figur 2: Satellitbillede, der viser vandledningens placering (turkis streg) og punktet, hvor Kobbe Å (blå streg) krydses (Kilde: Kortinfo).

## Projektet

I ansøgningsmaterialet beskrives det, at vandledningen skal anlægges mellem Melstedvej 26, 3760 Gudhjem, matr. 123b, Østerlarsker og Kobbevej 18, 3760 Gudhjem, matr. 56b, Østerlarsker. Dette sker for at forsyne Kobbevej 18, 3760 Gudhjem med vand.

Projektets indhold:

- Etablering af et Ø 32 mm vandrør.
- Krydsningen af Kobbe Å vil blive udført som en styret underboring.
- Vandrøret får et fald på minimum 5 ‰.
- Vandledningen graves min. 60 cm under vandløbets bund.

## Tidsplan

Projektet ønskes udføres i første halvår 2022.

## Økonomiske forhold

BEOF forestår udgifterne i forbindelse med projektets gennemførelse.

## Sikring af vandløbet

Gravearbejdet vil blive udført i en tør periode, hvor der er mindre vandføring i Kobbe Å.

Da der er tale om etablering af forsyningsledninger ved hjælp af styret underboring, vil vandløbets bund og brinker ikke blive påvirket. I forbindelse med gravearbejdet vil vandløbet blive sikret, så der ikke transporteres jord og slam videre nedstrøms. Vandløbsbund og brinker vil blive reetableret efter udført arbejde om nødvendigt.

## Fremtidig vedligeholdelse

Da der er tale om et privat vandløb tilfalder vedligeholdet ejeren af matr. 123b, Østerlarsker. Det fremadrettede vedligehold af vandledningen tilfalder BEOF.

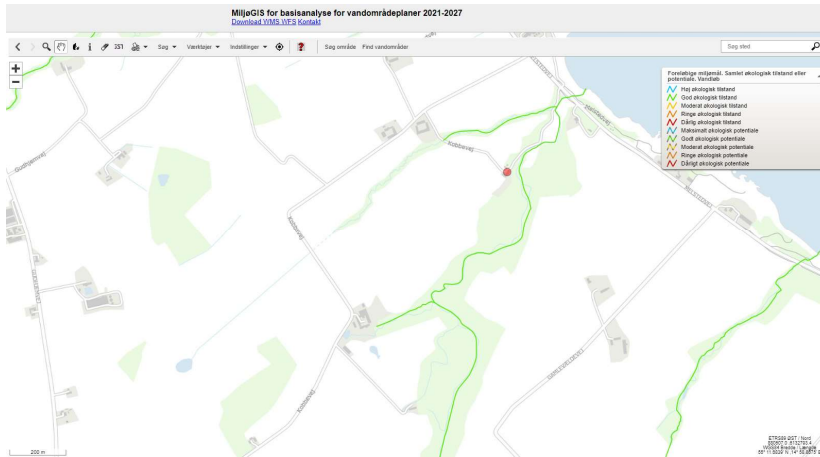
## Natur- og miljømæssige konsekvenser

Ifølge Indsatsbekendtgørelsens<sup>3</sup> § 8, skal vandløbsmyndigheden ved administration af lovgivningen forebygge en forringelse af tilstanden for overfladevandområder og sikre, at opfyldelse af de miljømål, der er fastlagt i bekendtgørelse om miljømål for overfladevandområder og grundvandforekomster ikke forhindres. Ifølge § 8,

<sup>3</sup> BEK nr. 449 af 11/04/2019.

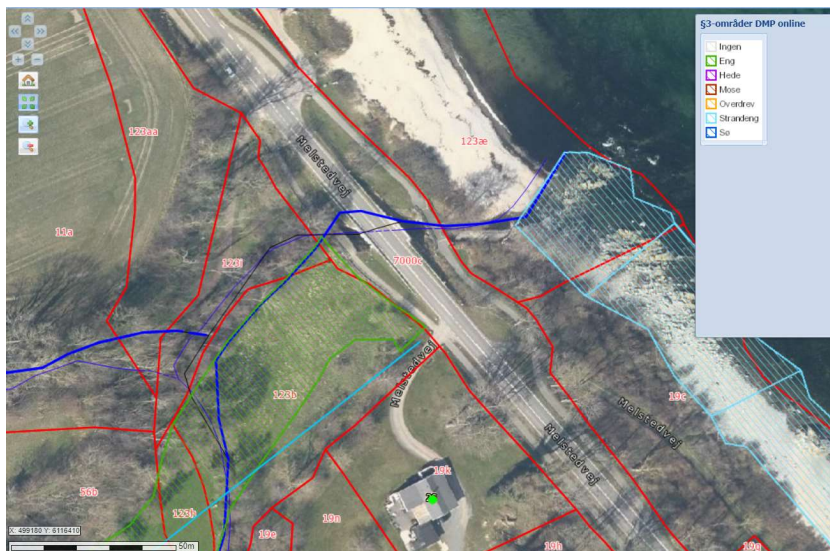
stk. 2, skal det ved afgørelsen sikres, at projektet hverken indebærer en direkte eller indirekte negativ påvirkning af det målsatte vandområde.

Kobbe Å er målsat jf. Statens Vandområdeplaner (2015-2021) (figur 3). Kobbe Å har samlet ringe økologisk tilstand og opfylder dermed ikke miljømålet. Ifølge MiljøGIS Vandområdeplanerne (2021-2027), er der i projektområdet registreret god økologisk tilstand for smådyr, høj økologisk tilstand for makrofytter og ringe økologisk tilstand for fisk.



Figur 3: Kortet viser Kobbe Å, der er målsat til god økologisk tilstand (grøn streg) (Kilde: MiljøGIS Vandområdeplaner (2021-2027)).

Kobbe Å er omfattet af naturbeskyttelseslovens § 3. Projektet berører desuden en naturbeskyttet eng (figur 4). Bornholms Regionskommune har vurderet at den del af projektet, som vedrører vandløbet, ikke kræver en dispensation fra § 3. Da ledningen skal graves ned gennem den naturbeskyttede eng, har Bornholms Regionskommune vurderet, at denne del af projektet kræver en dispensation fra naturbeskyttelseslovens § 3.



Figur 4: Matrikelkortet viser de områder, som er beskyttet af naturbeskyttelseslovens § 3 (kilde: Kortinfo).

Eftersom projektet er af mindre størrelsesorden og det udføres ved hjælp af styret underboring i en tør periode, vurderer Bornholms Regionskommune hverken, at projektet vil forringe forholdene i vandløbet lokalt eller nedstrøms. Den del af projektet, som berører vandløbet, vil derfor hverken have natur- eller miljømæssige konsekvenser.

#### Afvandings- og afstrømningsmæssige konsekvenser

Da projektet udføres ved hjælp af styret underboring i en tør periode, vurderer Bornholms Regionskommune hverken, at projektet vil have afvandings- eller afstrømningsmæssige konsekvenser.

## Fredninger

Projektet berører en beskyttelseszone omkring et fredet fortidsminde (figur 5). Vandledningen flugter desuden et beskyttet dige. Bornholms Regionskommune vil foretage en vurdering af, om projektet kræver en dispensation jf. disse forhold.



Figur 5: Kortet viser diget (gul streg), det fredede fortidsminde (pink stiplede firkant) og beskyttelseszonen (oval violet markering) (Kilde: Kortinfo).

## Byggelinjer

Projektet ligger indenfor kystnærhedszonen, strandbeskyttelseslinjen og en skovbyggelinje. Da projektet foregår under jorden kræver gennemførelsen af projektet ikke en dispensation fra skovbyggelinjen. Bornholms Regionskommune vil foretage en vurdering af, om projektet kræver en dispensation jf. de øvrige forhold.



Figur: Kortet viser byggelinjerne i projektområdet: Det grønne skraverede felt: Skovbyggelinje, det lilla skraverede felt: strandbeskyttelseslinjen, det transparente lyseblå felt: Kystnærhedszonen (Kilde: Kortinfo).

## Høring mv.

Projektredøgørelsen vil være i offentlig høring på kommunens hjemmeside i 4 uger. Eventuelle bemærkninger eller indsigelser til ansøgningen, kan sendes via e-mail til [nmf@brk.dk](mailto:nmf@brk.dk) eller til Center for Natur, Miljø & Fritid, Skovløkken 4, 3770 Allinge, att. Tine Kent Egedal og anført J. nr. 06.02.03P19-0057.

Bemærkningerne skal være kommunen i hænde senest: **2. februar 2022**.

## Videre behandling af ansøgningen

Når høringsperioden er slut, vil Center for Natur, Miljø og Fritid tage endelig stilling til ansøgningen.

Når der træffes en afgørelse, vil kommune tage hensyn til samtlige afvandingsinteresser ved vandløbet. Det vil samtidig sikres, at projektet er foreneligt med hensynet til den miljømæssige målsætning, som vandløbet er underlagt.

Vandløbsmyndighedens godkendelse af et projekt, der forudsætter tilladelse eller godkendelse efter bestemmelser i naturbeskyttelsesloven, miljøbeskyttelsesloven, vandforsyningsloven eller fiskeriloven kan først meddeles, når der foreligger afgørelse efter disse.

Center for Natur, Miljø og Fritid