

Natur og miljø  
Skovløkken 4, Tejn 3770 Allinge

Naturstyrelsen, Bornholm  
Ekkodalsvejen 2  
3720 Aakirkeby  
Att. Dorte Bugge Jensen



Bornholms Regionskommune  
Center for Natur, Miljø og Fritid  
Natur og miljø  
+45 56 92 22 08  
nm@brk.dk  
www.brk.dk  
CVR: 26 69 63 48

26. oktober 2020

J. nr. 06.02.03G01-0072

## **Tilladelse til vandløbsregulering jf. Vandløbsloven: Ved Lille Nydam matr. nr. 195a, Vestermarie**

Bornholms Regionskommune, Center for Natur, Miljø og Fritid, har den 27. maj 2020, modtaget en ansøgning fra Naturstyrelsen, om at nedlægge en afvandingsgrøft ifm. naturgenopretningsprojektet "Semiaquatic Life" ved Lille Nydam matr. 195a, Vestermarie. Matriklen er ejet af Naturstyrelsen.

### **Afgørelse**

Bornholms Regionskommune meddeler hermed tilladelse til at regulere grøften ved Lille Nydam med afsæt i følgende vilkår:

### **Vilkår**

- Projektet skal udføres som ansøgt og som beskrevet i denne tilladelse.
- Projektet må først igangsættes når tilladelsens klagefrist er udløbet.
- Det skal sikres, at nedlukning af grøften ikke fører sediment til vandløbet nedstrøms og dermed forringer den økologiske tilstand.
- Rørudløbet nedstrøms skal fjernes fra lokaliteten.
- Græssende husdyr skal have adgang til vand uden for Tilløb til Nydams Å (se afsnit om vanding).
- Anlægsarbejdet skal være udført senest 3 år fra godkendelsesdatoen. Hvis dette ikke er tilfældet, bortfalder tilladelsen.

Der gives tilladelse til følgende:

- At nedlægge en afvandingsgrøft på 190 m.
- At tildække grøften med jord fra gravning af vandhuller på samme matrikel.

Tilladelsen meddeles efter vandløbslovens<sup>1</sup> §§ 16-17, der omhandler regulering af vandløb samt kapitel 2 og 5 i bekendtgørelse om vandløbsregulering og –restaurering mv.<sup>2</sup>  
Grøften er omfattet af vandløbslovens § 2.

### **Færdigmelding**

Projektejer skal fremsende en færdigmelding i form af billeder, et indtegnert kort og evt. supplerende oplysninger til kommunen, når arbejdet er afsluttet. Færdigmeldingen skal sendes til [nmf@brk.dk](mailto:nmf@brk.dk) att. Tine Kent Egedal.

<sup>1</sup> LBK nr. 127 af 26/01/2017.

<sup>2</sup> BEK nr. 834 af 27/06/2016.

## VVM

Projektet er omfattet af lov om miljøvurdering af planer og programmer og af konkrete projekter (VVM) (miljøvurderingsloven<sup>3</sup>), bilag 2, pkt. 10 'Infrastrukturprojekter', litra f 'Anlæg af vandveje, som ikke er omfattet af bilag 1, kanalbygning og regulering af vandløb'. Miljøstyrelsen har gennemført en miljøscreening af projektet efter kriterierne i miljøvurderingslovens bilag 6, og har truffet afgørelse om, at projektet ikke kræver gennemførelse af en miljøvurdering, jf. § 21 (se bilag).

## Projektområdet

Lille Nydam er beliggende i Almindingen i den sydøstlige del af matr. 195a, Vestermarie.

Projektområdets placering fremgår af følgende oversigtskort:



Figur 1: Oversigtskort (Kilde: Naturstyrelsen).

På følgende kort ses et udsnit af matrikel 195a, Vestermarie. Grøften, der nedlægges er markeret med gul:



Figur 2: Luftfoto, der viser Tilløb til Nydams Å (turkis streg) og grøften, der ønskes nedlagt (gul streg). De stiplede blå streger angiver andre grøfter (kilde: Kortinfo).

<sup>3</sup> LBK nr. 1225 af 25/10/2018.



Figur 3: Billeder af grøften. I rækkefølge fra venstre: Indløbet fra Tilløb til Nydams Å, grøften set i nordlig retning, grøften set mod syd.

### Baggrund

Den ansøgte indsats er et led i EU-LIFE projektet SemiAquatic LIFE, hvor Naturstyrelsen er partner. Projektet har til formål at genskabe og forbedre bevaringsstatus for krybdyr, padder og vandinsekter i Natura 2000-områder. I Almindingen er der tale om følgende målarter optaget på bilag II og IV under EU's Habitatdirektiv:

- Bred vandkalv
- Lys skivevandkalv
- Stor kærguldsmed
- Grøn mosaikguldsmed

### Projektbeskrivelse fra ansøgningsmaterialet

*Der graves to nye vandhuller til gavn for den sjældne Stor Kærguldsmed. Grøften der ønskes lukket ned er ca. 190 m. lang, ca. 1 m bred og 1 m dyb og ikke vedligeholdt. Mod nord er der udførsel ved betonrør ca. Ø 150 mm. Så vidt vi kan måle i Scalgo er bunden af grøften højest ca. 50 m fra det sydlige udløb. Det ser derfor ud til at vandet løber ud både ud mod nord og syd. Grøften afleder vand til åen både i nord og syd enden, i nord via et Ø150 mm betonrør og i syd enden via en åben grøft.*

*Grøften leder vandet til Tilløb til Nydams Å, som løber i nordvest gående retning. Denne er målsat til god økologisk tilstand i vandplanerne. Grøften fremgår hverken af høje eller lave målebordsblade (hhv. 1842-1899 og 1928-1940). De er i sin tid anlagt for at sikre afvandingen af skoven vest herfor og den tidligere agerjord, nuværende eng, øst herfor. Grøftelukningen vil betyde at vandet fra det højere liggende skovområde siver langsommere ned mod Tilløb til Nydams Å via engområdet. Dermed skabes de våde arealer med svingende vandstand som projektet sigter i mod til gavn for Stor kærguldsmed og andre arter knyttet til fugtige og våde områder.*

### Udgifter til projektet

Naturstyrelsen har ansvaret for afholdelse af udgifter til projektet.

### Tidsplan for arbejdets udførelse

Arbejdet ønskes gennemført, så snart tilladelsen foreligger.

### Vedligehold

Ejeren af matr. nr. 195a, Vestermarie har til enhver tid forpligtelsen af at vedligeholde vandløb på ejendommen.

### Vanding

Naturstyrelsen skal sikre, at eventuelle græssende husdyr har adgang til vand uden for Tilløb til Nydams Å, så brinkerne ikke trampes ned med erosion til følge. Hvis græsningstrykkes øges eller der sættes kreaturer på arealet, skal vandløbet omkring underføringen hegnes ind, så kreaturerne ikke kan gå ned i vandløbet. Dette er for at sikre, at brinkerne ikke ødelægges og den økologiske tilstand i vandløbet ikke forringes, som følge af opslæmmede materiale og gødning.

## Sagsfremstilling

Bornholms Regionskommune, Center for Natur, Miljø og Fritid, har den 27. maj 2020, modtaget en ansøgning fra Naturstyrelsen, om at nedlægge en afvandingsgrøft ved Lille Nydam på matr. 195a, Vestermarie. Grøften er privatejet og ligger i et naturområde.

Grøften er en sidegren af Tilløb til Nydams Å, Åker Plantage, som strømmer til projektområdet fra syd. Grøften skrår gennem en lille eng, hvorefter den igen kobles på Tilløb til Nydams Å ca. 190 m mod nordvest.

Grøften er ca. 190 m lang, ca. 1 m bred og ca. 1 m dyb. Indløbet til grøften er åbent. Ved udløbet er der et betonrør på Ø 150 mm. Ifølge Naturstyrelsen, er bundkoten i grøften højest ca. 50 m fra det sydlige udløb. Vandet kan dermed løbe ud både mod nord og syd, hvis vandstanden tillader det.

Grøften vil blive lukket til med jord, som stammer fra to nygravede vandhuller på samme lokalitet. Etableringen af vandhullerne behandles af andre myndighedsområder.

Grøften er i sin tid anlagt for at sikre afvandingen af skoven vest herfor og den tidligere agerjord samt nuværende eng, øst herfor. Nedlægningen af grøften vil medføre, at vandet fra det højere liggende skovområde siver langsommere ned mod Tilløb til Nydams Å via engområdet. Dermed opstår de våde arealer med svingende vandstand som projektet sigter mod, til gavn for Stor Kærguldsmed og andre arter knyttet til fugtige og våde områder

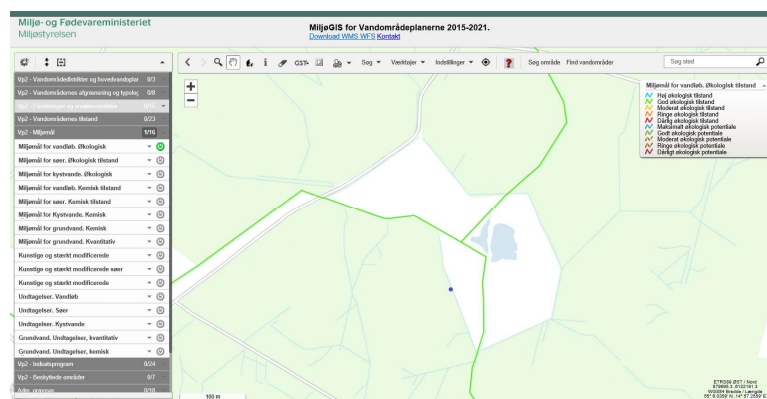
Bornholms Regionskommune har foretaget en besigtigelse på lokaliteten 2 gange. Første gang den 2. juni 2020 og anden gang den 17. september 2020.

Ved den første besigtigelse var området endnu ikke tilgroet og grøften var fugtig, men indløbet tørt. Ved anden besigtigelse, var grøften helt tilgroet. Det var ikke muligt at se om grøften var vandførende.

## Natur- og miljømæssige forhold

### Målsætning

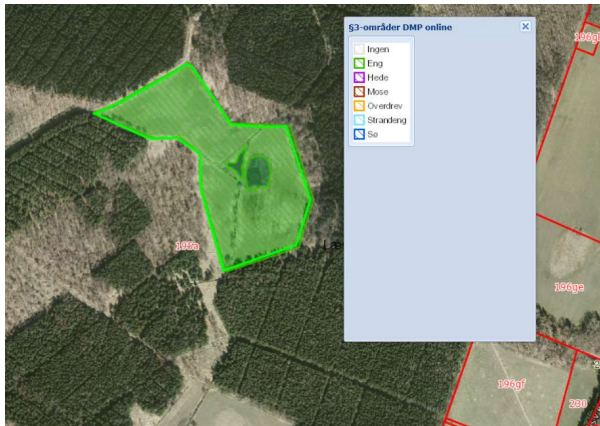
Grøften er ikke målsat ifølge Statens Vandområdeplaner 2015-2021, men den modtager vand fra Tilløb til Nydams Å, Åker Plantage, som er målsat til god økologisk tilstand.



Figur 3: Kortet viser grøften, der nedlægges (lille blå prik), samt Tilløb til Nydams Å (grøn streg), der er målsat jf. Statens Vandområdeplaner (kilde: MiljøGIS Vandområdeplaner 2015-2021).

### Naturbeskyttelse

Grøften er ikke omfattet af naturbeskyttelseslovens § 3, men projektet støder op til en beskyttet eng (figur 4).



Figur 4: Luftfoto, der viser hvilke arealer, som er omfattet af § 3 i naturbeskyttelsesloven (Kilde: Kortinfo).

Bornholms Regionskommune har vurderet, at der kan gives dispensation fra naturbeskyttelseslovens § 3 til de ansøgte tiltag.

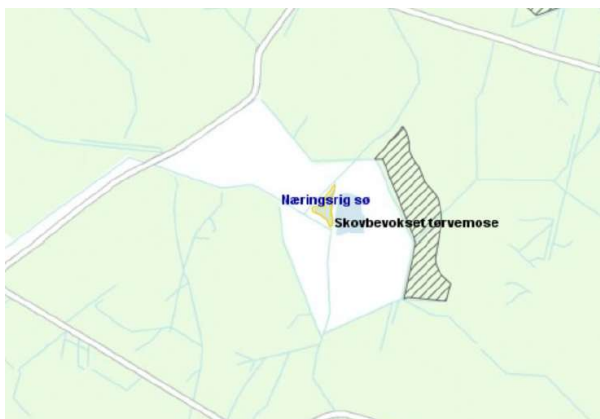
### Natura 2000

Arealet er beliggende i Natura 2000-område nr. 242 Almindingen, Ølene og Paradisbakkerne. Habitatområde nr. 162 og Fuglebeskyttelsesområde 80.

Der er følgende naturtyper og arter på udpegningsgrundlaget for området:

Udpegningsgrundlag for Habitatområde nr. 162			
Naturtyper:	Sobred med smårter (3130)	Kransnålalge-sø (3140)	
	Næringsrig sø (3150)	Brunvandet sø (3160)	
	Vandløb (3260)	Tor hede (4030)	
	Enekrat (5130)	Kalkoverdrev* (6210)	
	Surt overdrev** (6230)	Tidvis våd eng (6410)	
	Hængesæk (7140)	Avneknippemose* (7210)	
	Kildevæld* (7220)	Risikær (7230)	
	Indlandsklippe (8220)	Bøg på mor (9110)	
	Bøg på muld (9130)	Ege-blandskov (9160)	
	Vinteregeskov (9170)	Stilkeke-krat (9190)	
	Skovbevokset tørvemose* (91D0)	Elle- og askeskov* (91E0)	
Arter:	Bred vandkalv (1081)	Lys skivevandkalv (1082)	
	Stor vandsalamander (1166)	Damflagermus (1318)	
	Bechsteins Flagermus (1323)		
Udpegningsgrundlag for Fuglebeskyttelsesområde nr. 80			
Fugle:	hvepsvåge (Y)	rød glente (Y)	
	rørhøg (Y)	pletlet rørvagtel (Y)	
	engsnarre (Y)	trane (Y)	
	perleugle (Y)	sortspætte (Y)	
	rodrygget tornskade (Y)		

Engen er ikke kortlagt som en habitatnaturtype, men den vestligste af de eksisterende søer er registreret som habitatnaturtype 3150 næringsrig sø med moderat naturtilstand. Der er kortlagt et areal med skovbevokset tørvemose umiddelbart øst for engen (figur 5).



Figur 5: Kort med kortlagte habitatnaturtyper i området (kilde: MiljøGIS).

En af de største trusler mod skovbevokset tørvemose er permanent ændrede vandstandsforhold i form af f.eks. dræning, der kan medføre omsætning af tørvelaget og indvandring af vegetation tilpasset mere tør bund. Derfor er det en fordel at tilstoppe grøfter, så afvanding ophører.

I forbindelse med projektet fyldes grøften op. Det kan betyde, at vandet i højere grad end i dag, ledes til engen og ikke udenom samt får en øget opholdstid. Hvis projektet medfører øget vandstand i den skovbevoksede tørvemose, så er dette i overensstemmelse med de positive tiltag i forhold til denne naturtype.

Det vurderes, at omdannelse af engen til mere tidvis våd eng ikke vil medføre en negativ påvirkning af fugle på udpegningsgrundlaget; snarere tværtimod vil det formodentlig kunne øge arealets potentiale som levested for nogen fuglearter.

#### Fredninger og byggelinjer

Ifølge de kort som Bornholms Regionskommune har til rådighed, ligger projektområdet i fredskov. Ellers berører projektet ingen fredninger eller byggelinjer.

#### Bilag IV

Det fremgår af habitatbekendtgørelsens<sup>4</sup> § 10, at der ikke kan gives tilladelse, dispensation, godkendelse m.v., hvis det ansøgte kan beskadige eller ødelægge yngle- eller rasteområder i det naturlige udbredelsesområde for de dyrearter, der er optaget i habitatdirektivets bilag IV, eller ødelægge de plantearter, som er optaget i habitatdirektivets bilag IV, i alle livsstadier.

Bilag IV-arter er arter optaget på habitatdirektivets Bilag IV. Arterne er særligt strengt beskyttede. Bilag IV-arter, som forekommer på Bornholm, er bl.a. alle arter af flagermus, paddearterne løvfrø, springfrø, strandtudse, grønbroget tudse og stor vandsalamander, arter af vandkalve og guldsmede samt markfirben.

Ifølge Miljøportalen, Naturdata, er der ikke registreret forekomst af Bilag IV-arter i projektområdet. Der er registreret rødliste arten: Engsnarre og den fredede art: Rødrygget Tornskade.

Bornholms Regionskommune vurderer ikke, at nedlægningen af grøften hverken vil beskadige eller ødelægge yngle- eller rasteområder for Bilag IV-arter eller andre fredede arter.

#### **Konklusion**

Bornholms Regionskommune konkluderer, at en gennemførelse af projektet vil medføre en forsinkelse af afvandingen af området lokalt, da vandet ikke længere bliver transporteret væk gennem grøften, men strømmer af overfladisk og siver ned i det omfang det er muligt. Engen vil derfor periodisk blive mere fugtig/våd.

I nedbørsrige perioder forventes det, at nuværende grøft modtager vand fra Tilløb til Nydams Å. Når grøften lukkes ned, vil dette vand forblive i vandløbets primære trace. Vandføringen vil derfor øges en smule i strækningen mellem tidligere ind- og udløb. Som følge af, at vandløbet slår et knæk i en tæt på 90° vinkel og efterfølgende skal gennem en rørunderføring ved en overkørsel, skabes der eget øget pres på vandføringen lokalt. Underføringen kan i den sammenhæng være en flaskehals. Projektet har derfor både en mindre afledningsmæssig- og afstrømningsmæssig konsekvens for Tilløb til Nydams Å.

Bornholms Regionskommune har aftalt med Naturstyrelsen, at der skal føres opsyn med underføringen og sikres, at der er fri passage- særligt i de nedbørstunge perioder. Hvis der ses en tendens til, at vandet stuver op ved underføringen og røret stopper til, er det aftalt, at der skal lægges et rør med større diameter eller alternativt, at røret skal fjernes og der etableres en bro.

Ifølge indsatsbekendtgørelsen 8, stk. 2, skal det ved afgørelsen sikres, at projektet hverken indebærer en direkte eller indirekte negativ påvirkning af målsatte vandområder.

---

<sup>4</sup> BEK nr. 1595 af 06/12/2018.

Bornholms Regionskommune konkluderer, at projektet hverken vil have en direkte eller indirekte negativ indvirkning på Tilløb til Nydams Å, da grøften kun er vandførende en del af året, hvor den afleder drænvand fra tilstødende arealer eller afleder overskudsvand fra Tilløb til Nydams Å. Da grøften kun er vandførende en del af året, og resten af tiden er helt tilgroet, skønnes der at være begrænset diversitet af vandlevende dyr og planter.

På baggrund af ovenstående forhold, gives der tilladelse til at gennemføre projektet med hjemmel i vandløbslovens §§ 16-17.

### **Høring**

Projektet har været i offentlig høring på kommunens hjemmeside i 4 uger i perioden: 16. juli 2020 -21. oktober 2020. Kommunen har ikke modtaget bemærkninger eller indsigelser til projektet inden for høringsfristen.

### **Klage**

Kommunens afgørelse efter vandløbsloven kan påklages til Nævnenes hus efter bestemmelserne i vandløbslovens § 16. Regler for klage fremgår af klagevejledningen. Klagefristen er 4 uger fra den dato tilladelsen er meddelt. Er afgørelsen offentligt bekendtgjort, regnes klagefristen dog altid fra denne dato. Hvis klagefristen udløber på en lørdag eller helligdag, forlænges klagefristen til den følgende hverdag.

Hvis du vil indbringe afgørelsen for domstolene, skal det ske inden 6 måneder fra afgørelsens offentliggørelse.

### **Klagevejledning**

Afgørelser efter vandløbslovens kan påklages af:

- Den, afgørelsen er rettet til
- Enhver, der må antages at have en individuel, væsentlig interesse i sagens udfald
- En berørt nationalparkfond oprettet efter lov om nationalparker
- Lokale foreninger og organisationer, som har en væsentlig interesse i afgørelsen
- Landsdækkende foreninger og organisationer, hvis hovedformål er beskyttelse af natur og miljø
- Landsdækkende foreninger og organisationer, som efter deres formål varetager væsentlige rekreative interesser, når afgørelsen berører sådanne interesser

En klage skal indgives skriftligt. Du går ind på [Nævnenes Hus](#), hvor du skal logge på med nem-ID. Klik på Miljø og Energi, Miljø- og Fødevareklagenævnet. På nævnenes hus findes der en vejledning om anvendelse af Klageportalen. Klagen sendes gennem klageportalen til Bornholms Regionskommune.

En klage er indgivet, når den er tilgængelig for myndigheden i Klageportalen. Når du klager, skal du betale et gebyr. Gebyrets størrelse afhænger af, om klagen kommer fra en borger eller en virksomhed/organisation. Privatpersoner skal betale et gebyr på 900 kr. Virksomheder og organisationer skal betale et gebyr på 1.800 kr. Du betaler gebyret med betalingskort.

Miljø- og Fødevareklagenævnet skal som udgangspunkt afvise en klage, der kommer uden om Klageportalen, hvis der ikke er særlige grunde til det. Det er muligt at blive fritaget for at bruge Klageportalen ved at sende en begrundet anmodning til Bornholms Regionskommune med påført sagsnummer i emnefeltet til Bornholms Regionskommune, Skovløkken 4, 3770 Allinge. Anmodningen viderendes herefter til Miljø- og Fødevareklagenævnet, som afgør, om den kan imødekommes.

Det er en betingelse for Miljø- og Fødevareklagenævnets behandling af din klage, at du indbetaler gebyret. Gebyret tilbagebetales hvis:

- Klagesagen fører til, at den påklagede afgørelse ændres eller ophæves
- Klageren får helt eller delvist medhold i sagen, eller
- Eller klagen afvises som følge af overskredet klagefrist, manglende klageberettigelse eller fordi klagen ikke er omfattet af Miljø og Fødevareklagenævnets kompetence.

### **Opsættende virkning**

En rettidig klage har opsættende virkning for den påklagede afgørelse, medmindre klagemyndigheden bestemmer andet. Hvis udnyttelse af en tilladelse forudsætter udførelse af anlægsarbejder, må sådanne

arbejder ikke påbegyndes før klagefristens udløb eller, hvis der er klaget over afgørelsen, før Miljø og Fødevarerklagenævnets afgørelse foreligger.

Vandløbsmyndigheden skal staks underrette den, der har fået tilladelsen eller godkendelsen, om, at afgørelsen er påklaget.

Du kan som udgangspunkt ikke klage over nævnets afgørelser til anden administrativ myndighed. Hvis du er utilfreds med nævnets afgørelse, kan du indbringe sagen for domstolene. Uanset om der anlægges retssag, er man forpligtet til at rette sig efter Miljø- og Fødevarerklagenævnet afgørelse, indtil domstolen måtte bestemme andet.

### **Kontakt**

Hvis der er spørgsmål til afgørelsen, kan der rettes henvendelse til vandløbsmyndigheden på 5692 2208.

Venlig hilsen

Tine Kent Egedal  
*Biolog*

### **Der er sendt kopi af dette brev til følgende klageberettigede:**

Miljøstyrelsen  
Danmarks Naturfredningsforening  
Danmarks Naturfredningsforening, Lokalkomité Bornholm  
Dansk Ornitologisk Forening  
Dansk Ornitologisk Forening, Lokalafdeling Bornholm  
Friluftsrådet  
Friluftsrådet, Lokalafdeling Bornholm  
Fiskerikontrollen.