

22. juli 2022

J. nr. 22/3202

Projektforslag: Vandløbsrestaurering på matr. 39c og 21, Hovedejerlavet Olsker

Bornholms Regionskommune, Center for Natur, Miljø & Fritid har den 21. januar 2022, modtaget en ansøgning om genåbning af et rørlagt vandløb, der er en del af Bakkebæk, på Dalegårdsvej 1, 3770 Allinge, matr. 39c og 21, Hovedejerlavet Olsker. Matriklerne er ejet af ansøger.

Ansøgningen behandles efter Vandløbslovens¹ § 37, der omhandler restaurering samt kapitel 7 i bekendtgørelse om vandløbsregulering- og restaurering.²

Formål

Formålet med projektet er at genåbne og let genslynge 185 m rørlagt strækning af Bakkebæk, så vandløbet følger det tidligere vandløbstrace.

Projektområdet

Projektet udføres på 39c og 21, Hovedejerlavet Olsker. Projektområdet modtager vand fra en rørlagt strækning fra sydvest og leder vandet videre mod nordvest. Bakkebæk har udløb i Tejn.

Dem strækning, som ønskes genåbnet ses på følgende kort markeret med gult.



Figur 1: Matrikelkortet viser projektområdet. Den rørlagte strækning, som ønskes genåbnet, er anført med gul (kilde: Kortinfo).

¹ [LBK nr. 127 af 26/01/2017](#)

² [BEK nr 834 af 27/06/2016](#)

Projektet

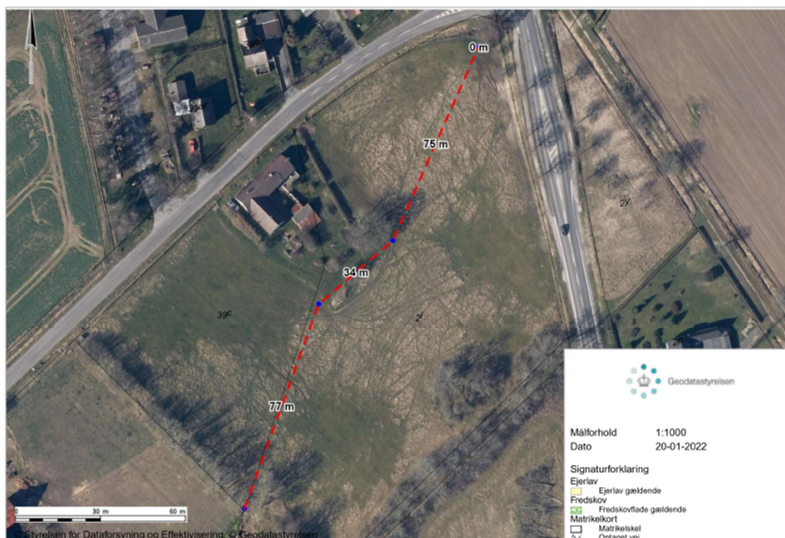
Fra ansøgningsmaterialet:

Den rørlagte vandløbsstrækning, som ønskes genåbnet har en rørdiameter på Ø 400 mm. Vandløbet er rørlagt opstrøms ejendommen. Nedstrøms ejendommen, ledes vandet under Rønnevej og videre gennem et åbent forløb.

Ansøgningen omfatter:

- Genåbning af ca. 185 m rørlagt vandløb.
- Røret graves op og fjernes.
- Vandløbets bund bredde: Ca. 60-80 cm.
- Vandløbets dybde: ca. 100-140 cm.
- Vandløbets skråningsanlæg: ca. 35-45 grader.
- Fald: Samme som tidligere.
- Der laves en rende i bunden, så vandet kan samle sig her i tørre perioder.
- Vandløbet vil blive let slynget og tilpasset efter terrænforholdene.
- Der etableres en brønd i skel mod Dalegårdsvej 3, matr. 39ao.
- Der plantes træer og buske langs vandløbet.

Her ses det genåbnede vandløb:



Figur 2: Kortet viser forløbet af det genåbnede vandløb med en rød stiplede streg (Kilde: Ansøger).

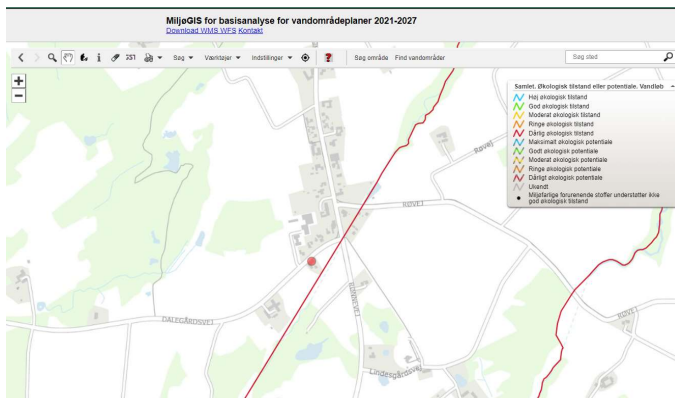
Her ses vandløbets forløb i projektområdet på historiske kort fra 1883-1887:



Figur 3: Generalstabens Topografiske Kort 1883 – 1887. Den blå streg angiver vandløbets tidligere forløb (kilde: kortinfo).

Natur- og Miljømæssige konsekvenser

Bakkebæk er målsat til god økologisk tilstand jf. Statens Vandområdeplaner (2021-2027). Den registrerede samlede økologiske tilstand i Bakkebæk er dårlig, ifølge MiljøGIS for vandområdeplaner 2021-2027 (figur 4).



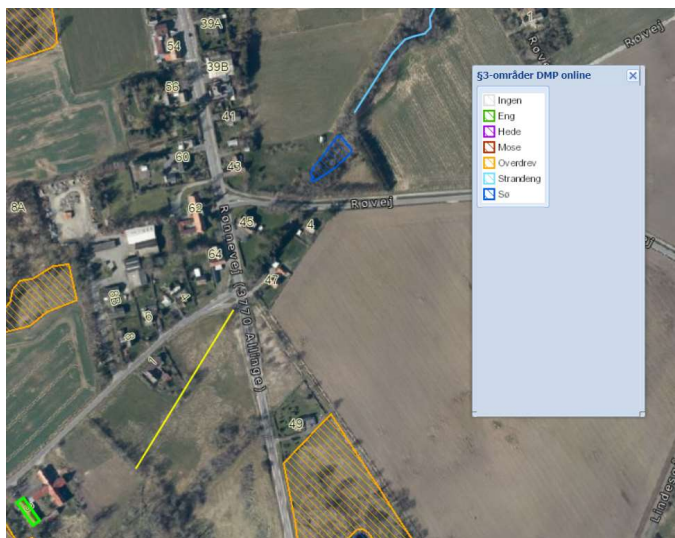
Figur 4: Kortet viser Bakkebæk, der har dårlig økologisk tilstand ifølge MiljøGIS Vandområdeplaner 2021-2027.

Tilstanden i Bakkebæk er for de enkelte kvalitetselementer som følger:

Økologisk tilstand/potentiale, bentiske invertebrater:	God økologisk tilstand
Økologisk tilstand/potentiale, fisk:	Dårlig økologisk tilstand
Økologisk tilstand/potentiale, nationalt specifikke stoffer:	Ikke-god økologisk tilstand

Da vandløbet leder til et målsat vandløb, har kommunen pligt til at sikre, at projektet ikke bevirker, at der sker en forringelse af den økologiske tilstand i vandløbet, jf. indsatsbekendtgørelsens³ § 8.

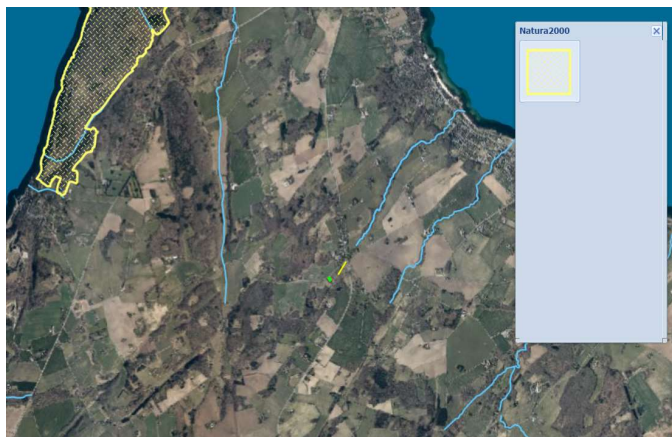
Vandløbet i projektområdet er ikke beskyttet jf. naturbeskyttelseslovens § 3., men det leder til en naturbeskyttet sø. Nedstrøms forløb af Bakkebæk er også omfattet af Naturbeskyttelseslovens § 3 (figur 5). Der er ca. 148 m til den § 3 beskyttede sø og 220 m til det naturbeskyttede vandløb. Bornholms Regionskommune vil foretage en vurdering af, om projektet kræver en dispensation jf. § 3 i naturbeskyttelsesloven.



Figur 5: Kortet viser projektområdet og de områder, som er omfattet af naturbeskyttelseslovens § 3 i nærområdet (se signaturer) (Kilde: Kortinfo).

³ BEK nr 449 af 11/04/2019

Projektområdet berører ikke Natura 2000. Det nærmeste Natura 2000 område ligger ca. 3,5 km mod nordvest (figur 6). Det er Natura 2000- område nr. 184, Hammeren og Slotslyngen.



Figur 6: Kortet viser matr. 45a, Østermarie (med grøn markering) og det nærmeste Natura 2000-område (Kilde: Kortinfo).

Afvandingsmæssige- og afstrømningsmæssige konsekvenser

Bakkebæk har sit udspring lige syd for Olsker. Bakkebæk modtager primært vand fra landbrugsarealer. Eftersom vandløbsstrækningen genåbnes på ejendommen, vil vandløbet få væsentlig større kapacitet end den tidligere rørlægning. Projektet vil derfor ikke have afvandingsmæssige konsekvenser for opstrøms arealer.

Ved genåbningen, vil vandet få længere opholdstid og der vil ske øget fordampning og nedsivning. Det betyder, at vandmængden som ledes videre til nedstrøms vandløb, vil blive lidt mindre. Projektet har dermed mindre afstrømningsmæssige konsekvenser for vandløbet nedstrøms.

Ansøger har oplyst, at vandløbet er vandførende hovedparten af året, men at det tørrer helt eller delvist ud i sommermånederne.

Fredninger og byggelinjer

Projektet berører ingen fredninger (figur 7).



Figur 7: Kortet viser projektområdet og registrerede fredninger eksternt. Orange streger: Diger, violet cirkel: Kirkebyggelinje, rosa cirkel: 100 m beskyttelseszone omkring fortidsminde, lilla skraveret felt: Fredet område omkring Ols kirke (kilde: Kortinfo).

Projektet ligger indenfor kystnærhedszonen (figur 8). Kystdirektoratet skal derfor foretage en vurdering af, om projektet kræver en dispensation.

