

Natur og miljø
Skovløkken 4, Tejn 3770 Allinge

Bornholm Regionskommune
Center for Natur, Miljø og Fritid
Skovløkken 4
3770 Allinge
Att. Ole Holm Pedersen



Bornholms Regionskommune
Center for Natur, Miljø og Fritid
Natur og miljø
+45 56 92 22 08
nm@brk.dk
www.brk.dk
CVR: 26 69 63 48

14. december 2022

J. nr. 22/1774

Projektforslag: Vandløbsrestaurering på matr. 104a, Rø

Bornholms Regionskommune, Center for Natur, Miljø & Fritid har den 4. februar 2022, modtaget en ansøgning om genåbning af et vandløb på matr. 104a, Rø. Matriklen er ejet af Tina Østergård Simonsen og Morten Bækbo Ladekarl. Ole Holm Pedersen, Natur og Miljø har ansøgt på vegne af ejerne.

Ansøgningen behandles efter Vandløbslovens § 37, LBK nr. 127 af 26/01/2017 samt kapitel 7 i bekendtgørelse om vandløbsregulering- og restaurering, BEK nr. 834 af 27/06/2016, der omhandler restaurering af vandløb.

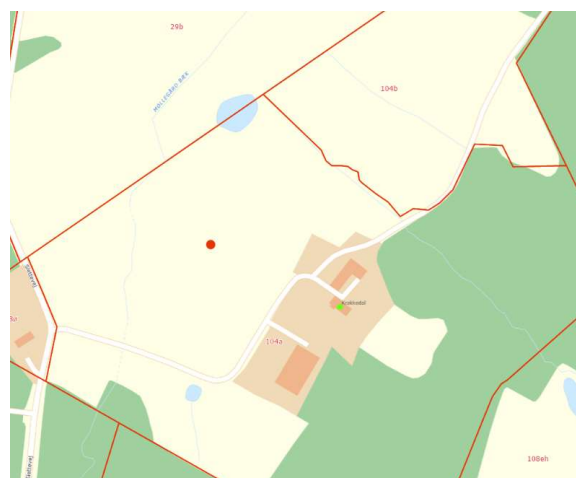
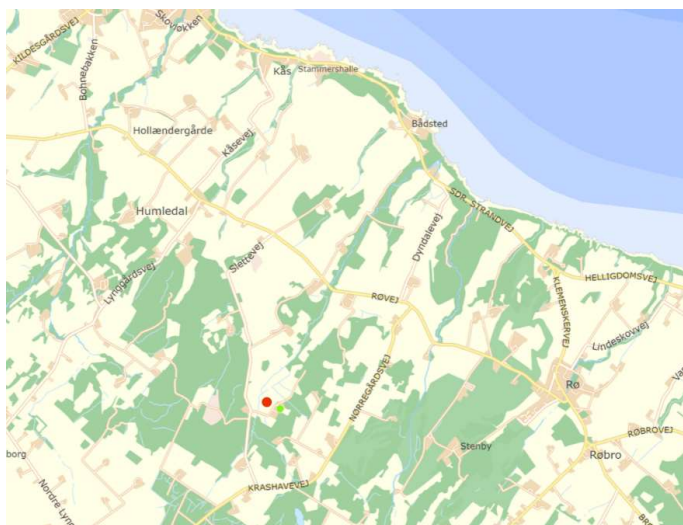
Formål

Formålet med projektet er at genåbne og genslynge et rørlagt vandløb på 223 m for at forbedre biodiversitet i vandløbet.

Projektområdet

Projektet har lokalitet på Nordbornholm og udføres på matr. 104a, Rø. Der er tale om en genåbning af en delstrækning af Møllegård Bæk.

Projektområdet ses ved den røde prik på følgende kort:



Figur 1: Kortene viser projektområdets placering (rød prik). Kortet til højre viser Møllegård Bæk (kilde: Kortinfo).

Projektet

Projektet omfatter etablering af 2 damme og oprensning af en eksisterende dam. Hertil omfatter projektet genåbning- og genslyngning af en rørlagt strækning på Ø 50 cm. Genåbning af den rørlagte strækning er omfattet af vandløbslovens bestemmelser om vandløbsrestaurering og kræver en godkendelse. De øvrige projektelementer behandles under anden lovgivning.

Ansøger kender hverken rørets bundkote eller vandløbets fald indenfor projektområdet.

Ansøgningen omfatter:

- Genåbning af 223 m vandløb.
- Røret graves op og fjernes.
- Vandløbets bredde: Bund 0,4 m, top 2 m.
- Vandløbets skråningsanlæg: 1:2 -1:3.
- Dybde: Følger den gamle bundkote for røret.
- Fald: Samme som tidligere.
- Der laves en rende i bunden, så vandet kan samle sig her i tørre perioder.
- Vandløbet vil blive let slynget og tilpasset efter terrænforholdene.

Følgende kort viser projektets delelementer:



Figur 2: Matrikelkort, der viser projektets placering og delelementer. Det rørlagte vandløb ses med en blå stiptet streg. Det genslyngede vandløb er anført med en blå slynget streg (kilde: Kortinfo).

Hvis der registreres dræn i forbindelse med opgravningen af rørledningen, vil dræne blive tilsluttet det åbne vandløb, så de fortsat kan afvande.

Det gamle vandløbstrace

Følgende kort viser, at det genåbnende vandløb kommer til at følge det historiske vandløbstrace på matriklen, som ses på generalstabens Topografiske kort fra 1883-1885:

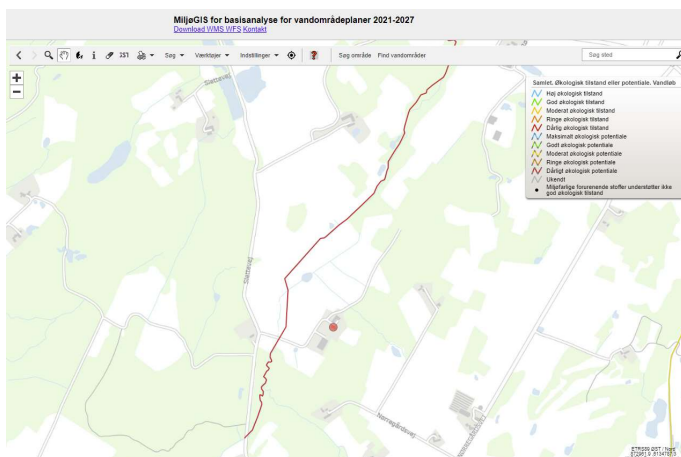


Figur 3: På Generalstabens Topografiske Kort 1883 – 1887 fremgår det oprindelige åbne vandløbstrace på ejendommen (kilde: Kortinfo).

Miljømål og miljømæssige konsekvenser

Møllegård Bæk er målsat til god økologisk tilstand jf. Statens Vandområdeplaner (2015-2021). Eftersom vandløbet er målsat har kommunen pligt til at sikre, at projektet ikke bevirker, at der sker en forringelse af den økologiske tilstand, jf. indsatsbekendtgørelsens § 8.

Som det fremgår af følgende kort, er den samlede økologiske tilstand dårlig i Møllegård Bæk:



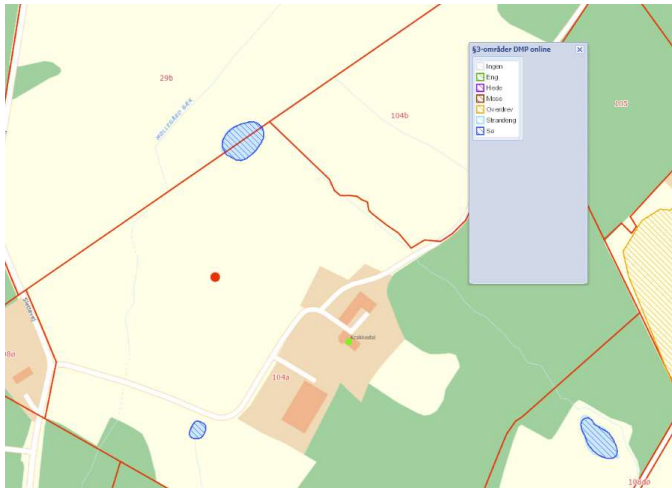
Figur 4: Kortet viser placeringen af det målsatte vandløb Møllegård Bæk og den samlede økologiske tilstand (rød streg) (kilde: MiljøGIS vandområdeplaner 2021-2027).

Ifølge MiljøGIS Vandområdeplaner 2021-2027 er den økologiske tilstand i Møllegård Bæk høj for smådyr. Tilstanden for fisk er dårlig og tilstanden er ukendt for vandplanter.

Ifølge de kort, som Bornholms Regionskommune har tilgængelige, er Møllegård Bæk åben opstrøms og nedstrøms projektområdet. En genåbning af den rørlagte strækning vil derfor forbedre forholdene for faunapassage radikalt.

Naturbeskyttelse

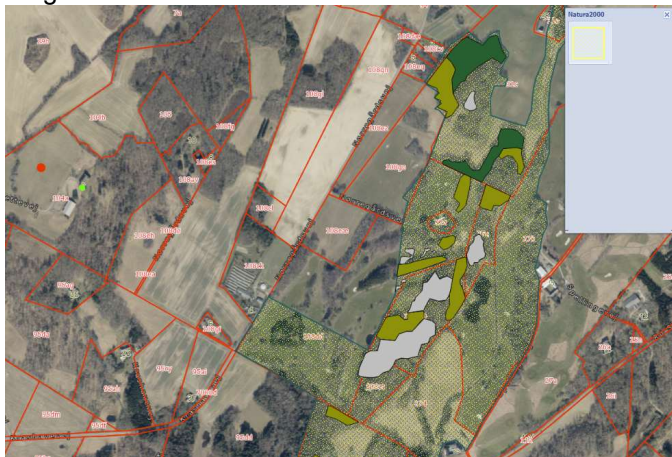
Vandløbet er ikke beskyttet jf. naturbeskyttelseslovens § 3. Det nærmeste naturbeskyttede område (en sø) ligger ca. 60 m øst for den sydlige del af projektområdet. Søen ses på følgende kort:



Figur 5: Kortet projektområdet og de områder, som er omfattet af naturbeskyttelseslovens § 3 i nærområdet (se signaturer) (Kilde: Kortinfo).

Projektområdet berører ikke Natura 2000. Det nærmeste Natura 2000 område ligger ca. 0,7 km øst for projektområdet (Natura 2000- område nr. 210, Døndal, Spælling Ådal og Helligdomsklipperne).

Følgende kort viser nærmeste Natura 2000- område:



Figur 6: Kortet viser placeringen af det nærmeste Natura 2000-område øst for projektområdet (Kilde: Kortinfo).

Fredninger og byggelinjer

Projektområdet er ikke fredet og der er ingen fredede bygninger eller fredede fortidsminder. Der ses en række fredede diger syd for projektområdet. Bornholms Regionskommune vil foretage en vurdering af, om projektet kræver en godkendelse jf. naturbeskyttelseslovens § 4.

Følgende kort viser placeringen af de fredede diger:



Figur 7: Kortet viser fredninger, herunder fredede diger i nærheden af projektområdet. Fredede diger fremgår med en orange streg (kilde: Kortinfo).

Projektet ligger indenfor en skovbyggelinje. Da projektet foregår under terræn kræver det ingen dispensation fra byggelinjen.

Afvandingsmæssige- og afstrømningsmæssige konsekvenser

Vandløbet er en del af vandløbsoplandet til Bagge Å-Møllegård Bæk. Vandløbsoplandet til projektområdet er ca. 1 km².

Vandløbet modtager vand fra en blanding af opdyrkede marker og naturområder (skov) mod syd. Da en del af vandløbsstrækningen genåbnes, og det genåbnede vandløb, har væsentlig større kapacitet end det rørlagte vandløb, vil projektet ikke have afvandingsmæssige konsekvenser for opstrøms arealer.

Da vandløbet genåbnes og samtidig får større kapacitet, vil vandet få længere opholdstid og der vil ske øget fordamning og nedsivning. Det betyder, at vandmængden som ledes videre til nedstrøms vandløb, vil blive lidt mindre. Projektet har dermed mindre afstrømningsmæssige konsekvenser for vandløbet nedstrøms.

Vandløbet er vandførende hovedparten af året, men tørrer helt- eller delvist ud i sommermånederne.

Økonomi

Bornholms Regionskommune, Center for Natur, Miljø og Fritid er projektejer og dækker udgifterne til projektets gennemførelse.

Tidsplan

Arbejdet forventes udført når tilladelsen foreligger.

Fremtidig vedligeholdelse

Den fremtidige vedligeholdelse påhviler til enhver tid ejeren af matr. 104a, Rø.

Høring

Forslaget til restaureringsprojektet fremlægges for offentligheden til gennemsyn i 8 uger. Fremlæggelse sker udelukkende på kommunens hjemmeside. Bredejere og andre berørte borgere underrettes skriftligt om fremlæggelsen. Forslaget sendes til udtalelse hos berørte myndigheder og klageberettigede.

Bemærkningerne skal være kommunen i hænde senest den: **8. februar 2023**.

Nødvendige tilladelser

Når høringsperioden er slut, vil Center for Natur, Miljø og Fritid tage endelig stilling til ansøgningen på baggrund af projektets udformning kontra gældende lovgivning og indkomne bemærkninger. Vandløbsmyndigheden vil ved sin afgørelse, tage hensyn til samtlige afvandingsinteresser ved vandløbet.

Godkendelse af projektet forudsætter desuden tilladelse eller godkendelse efter bestemmelser i naturbeskyttelsesloven, miljøbeskyttelsesloven, vandforsyningsloven eller fiskeriloven, og kan derfor først meddeles, når der foreligger afgørelse efter disse.

Hvis du har spørgsmål eller bemærkninger til projektet, bedes du indsende disse til nmf@brk.dk att. Vandløbsmedarbejder; Tine Kent Egedal.

Kontakt

Ved spørgsmål til ansøgningen, kan Tine Kent Egedal kontaktes på e-mail: tine.kent.egedal@brk.dk

Med Venlig Hilsen

Center for Natur, Miljø og Fritid.