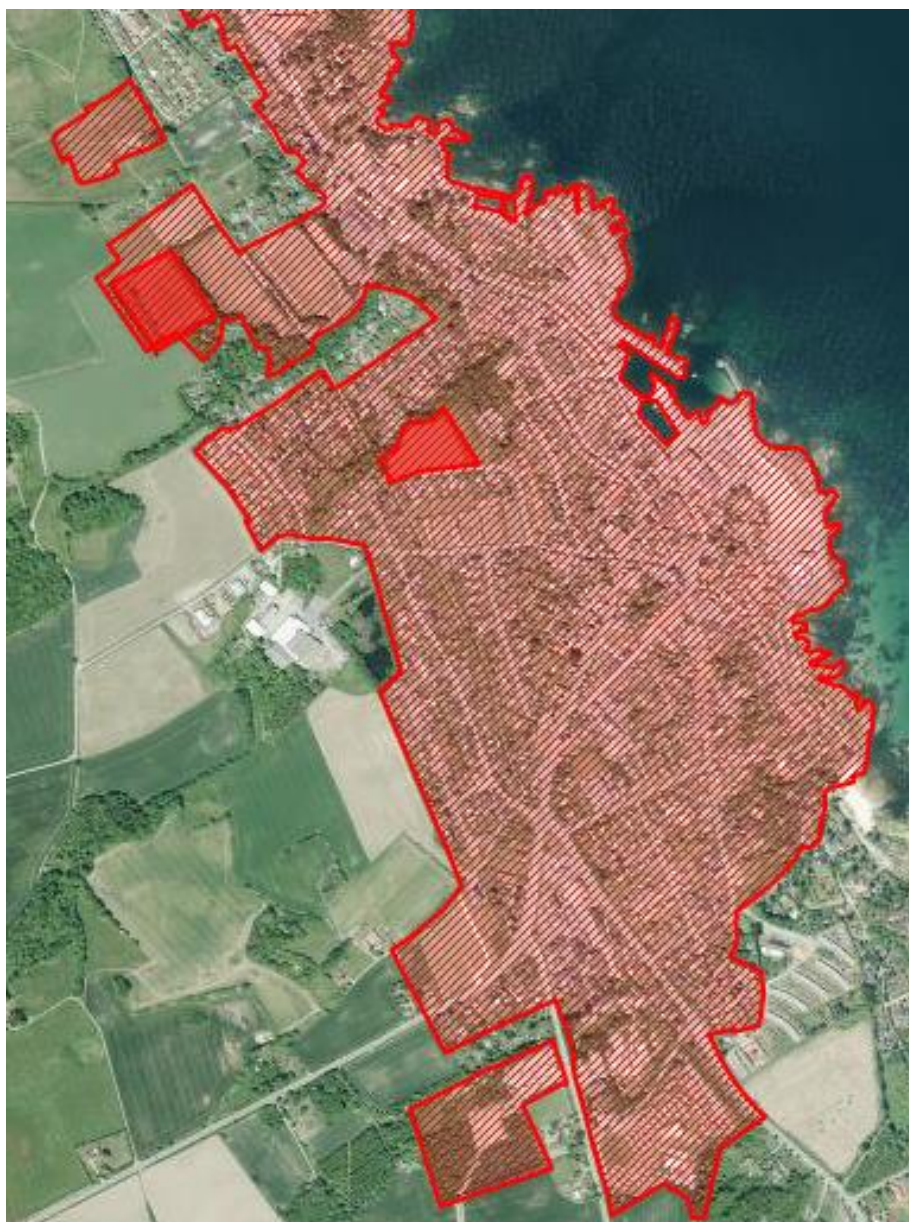


## NOTAT

### Forudsætninger for den økonomiske vurdering af begge forslag til placering af nyt børnehus i Allinge er foretaget med baggrund af nyligt opført børnehus i Nexø:

- Anlægsregnskab for nyt børnehus i Nexø i 2016. 3 vuggestuegrupper á 12 børn og 3 børnehavegrupper á 22 børn – i alt 102 børneenheder.
- Nyt børnehus i Allinge til i alt 115 børneenheder.
- Bygning skal udføres efter bygningsklasse 2020.
- Intet tilskud fra intern ESCO.
- Bebygget areal: 1.120 m<sup>2</sup>.
- Grundens areal er ca. 11.000m<sup>2</sup>.
- Køb af grund er ikke indeholdt i overslaget.



*Forslag til mulige placeringer af nyt børnehus i Allinge*

**Planvurdering af mulig nybygning af børnehus på fodboldbane i Mellelbyerne i Allinge** på adressen Stadionvej 6D. + overslagspriser på anlægsudgifter.

Matr. nr. 179b Allinge-Sandvig Markjorder.

Ejendommen er kommunalt ejet, og beliggende i byzone. I kommuneplanramme 201.D.01 er området udlagt til skole og idrætsformål.

Ejendommen er omfattet af Byplanvedtægt nr. 10 for et offentligt område i Allinge-Sandvig. En etablering af en ny børneinstitution på arealet er ikke i strid med byplanvedtægtens principper, og kræver derfor ikke en forudgående lokalplanlægning.

Arealet er en af tre fodboldbaner vest for Nordlandshallen. Området anvendes underfolkemødet som ungdomscamp. Adgangsvej til området er af cykelvejen Stadionvej som er en del af de regionale cykelvejnet. Arealet er på ca. 14.000 m<sup>2</sup>.

Arealet indgår i den aktuelle planlægning for Allinge i forbindelse med udviklingen af "Folkemødet".



**Anlægsudgifter (budget 2019) kr. 22.306.000**

**Merudgifter:**

Anlæg af vej inkl. et fortov, vejafvanding og gadebelysning til institution 350 lbm	kr. 2.200.000
Etablering af spildevands- og regnvandsledning	kr. 250.000
Etablering af fjervarmestik 350 lbm	kr. 400.000
Etablering af ny p-plads til helleristninger Madsebakke	kr. 100.000
Afmontering og genmontering af belysningsanlæg på fodboldbane	kr. 150.000
<b>Tillægsbevilling i alt</b>	<b>kr. 3.200.000</b>

**Ny anlægsbevilling kr. 25.506.000**

Redegørelse:

- Vej forløber ca. 240 lbm. på gl. jernbanelinje, som fungerer som dobbeltrettet regional cykelsti.
- Stor mobiltelefon sendemast som nabo.
- Den nye vej skal optages som kommunevej, ellers pålægges alle vedligeholdelse- og driftsudgifter herunder snerydning og glatførebekæmpelse børnehuset.
- Meget stejl tilkørsel via Stadionvej (ud for ASGs klubhus).

## Planvurdering af mulig nybygning af børnehus ved Pileløkken i Allinge

+ overslagspriser på anlægsudgifter.

Matr. nr. 196s, Allinge-Sandvig Markjorder

Ejendommen er kommunalt ejet og beliggende i Byzone og omfattet af kommuneplanramme 201.B.01 for et helårsboligområde.

Der tillades en maksimal bebyggelses procent på 30.

Området er på 8770 m<sup>2</sup> og kan derfor bebygges med 2631 m<sup>2</sup>.

Arealet indgår i den aktuelle planlægning for Allinge i forbindelse med udviklingen af "Folkemødet".

En etablering af en ny børneinstitution på arealet er en så væsentlig ændring af det eksisterende miljø, at det kræver en forudgående kommune- og lokalplanlægning.



### Anlægsudgifter (budget 2019)

**kr. 22.306.000**

Redegørelse:

- Ejendommen kan trafikforsynes fra kommunevej Pileløkken og den regionale cykelsti i den gl. jernbanelinje.
- Bornholms Energi og Forsynings kloak-, vand- og varmforsyningsledninger ligger i kommunevej Pileløkken.