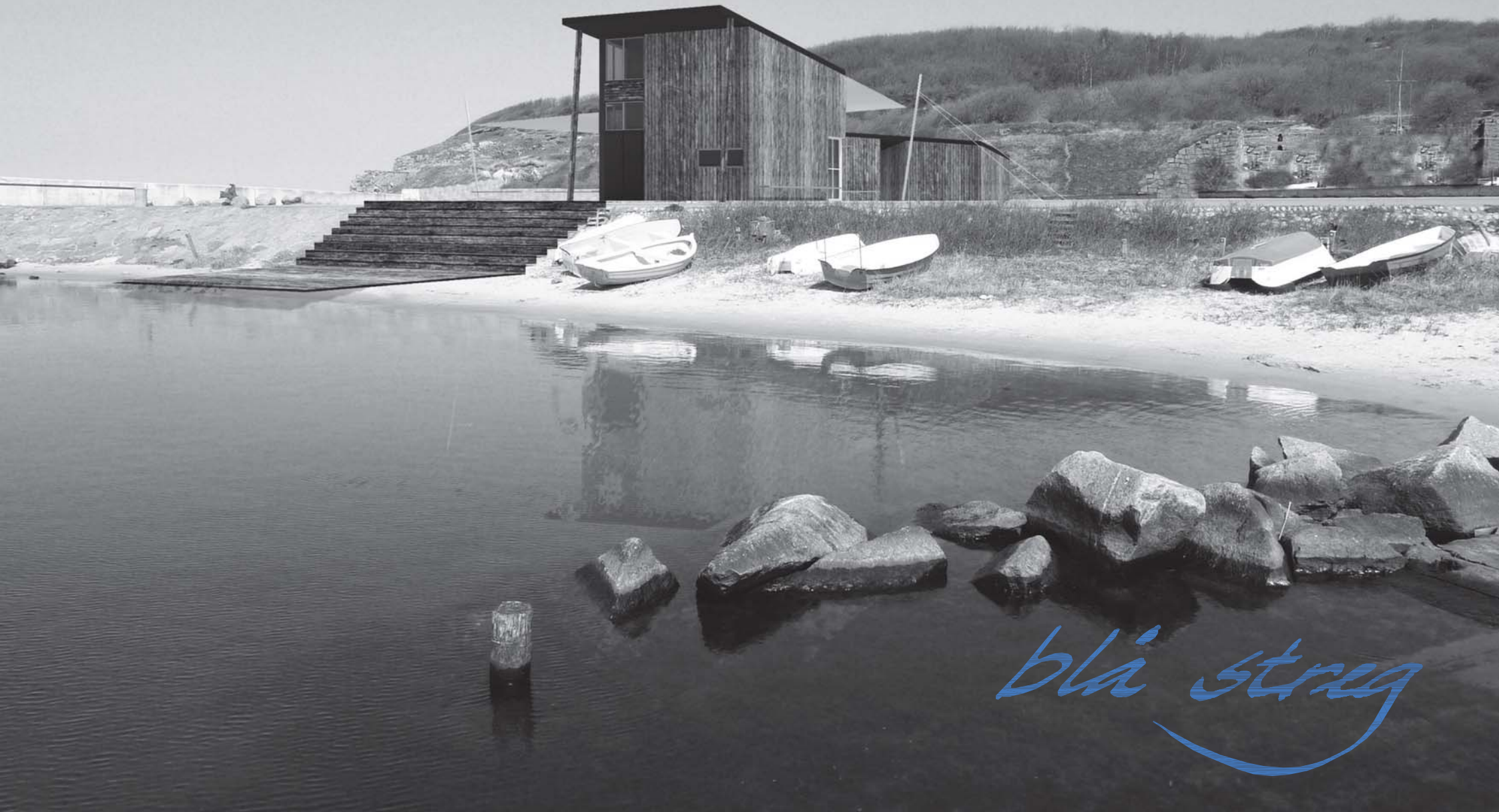


HELHEDSPLAN OG MULTIHUS, HAMMERHAVN.  
Indbudt konkurrence. Forslag april 2011.

Forslaget er udarbejdet af **blå streg aps** arkitekter MAA & DANSKE ARK







info

granitfundamenter

granitkant (oprindelig kystlinie)

stiforløb fra Opalsøen / Sandvica

info

maste- og kajakskur

bus

parkering

værksted

skanser  
landingssted

redskabsskure)

handicap

toilet

samlingssted

kiosk

terrasse

fælles

grus

chaussesten

asfalt

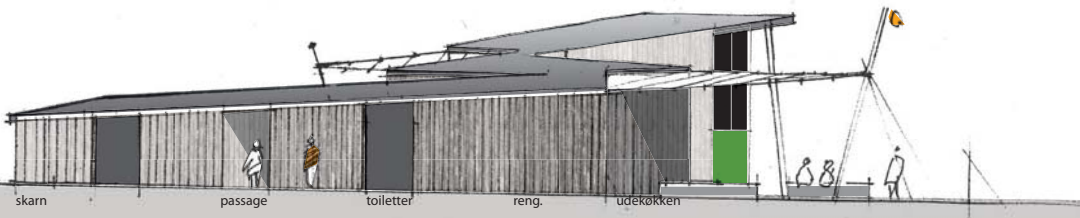
strand

kommende  
bådebro

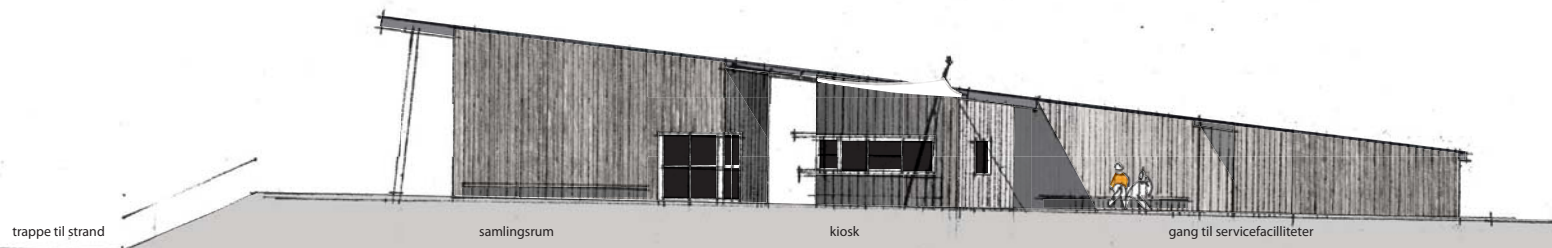
terrasse

sejlerhytte

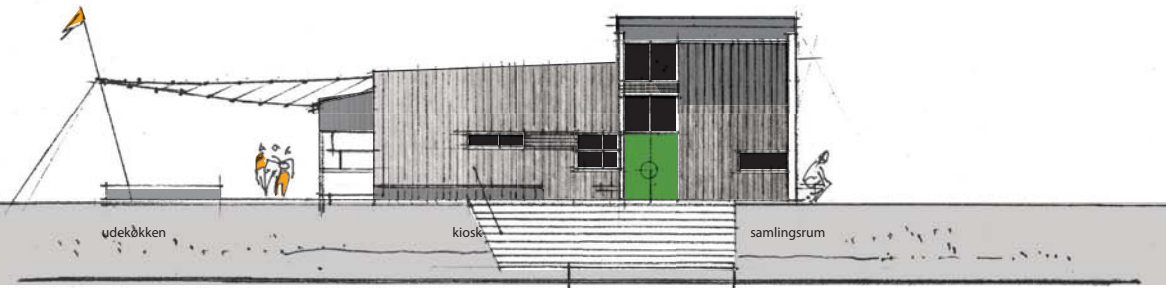
nyt stiforløb



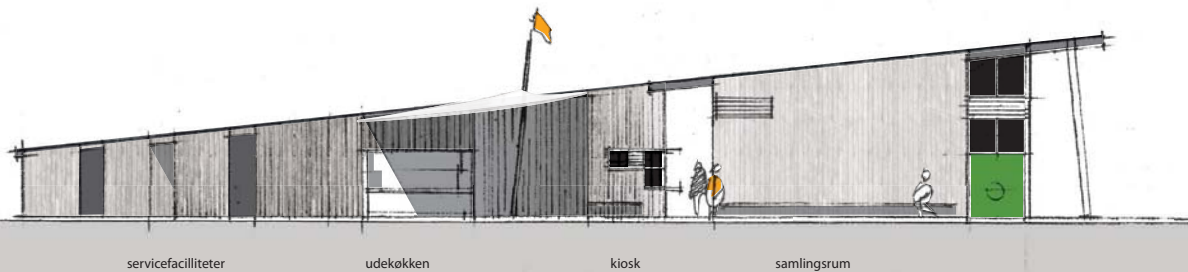
Nordvestfacade, set fra sti.



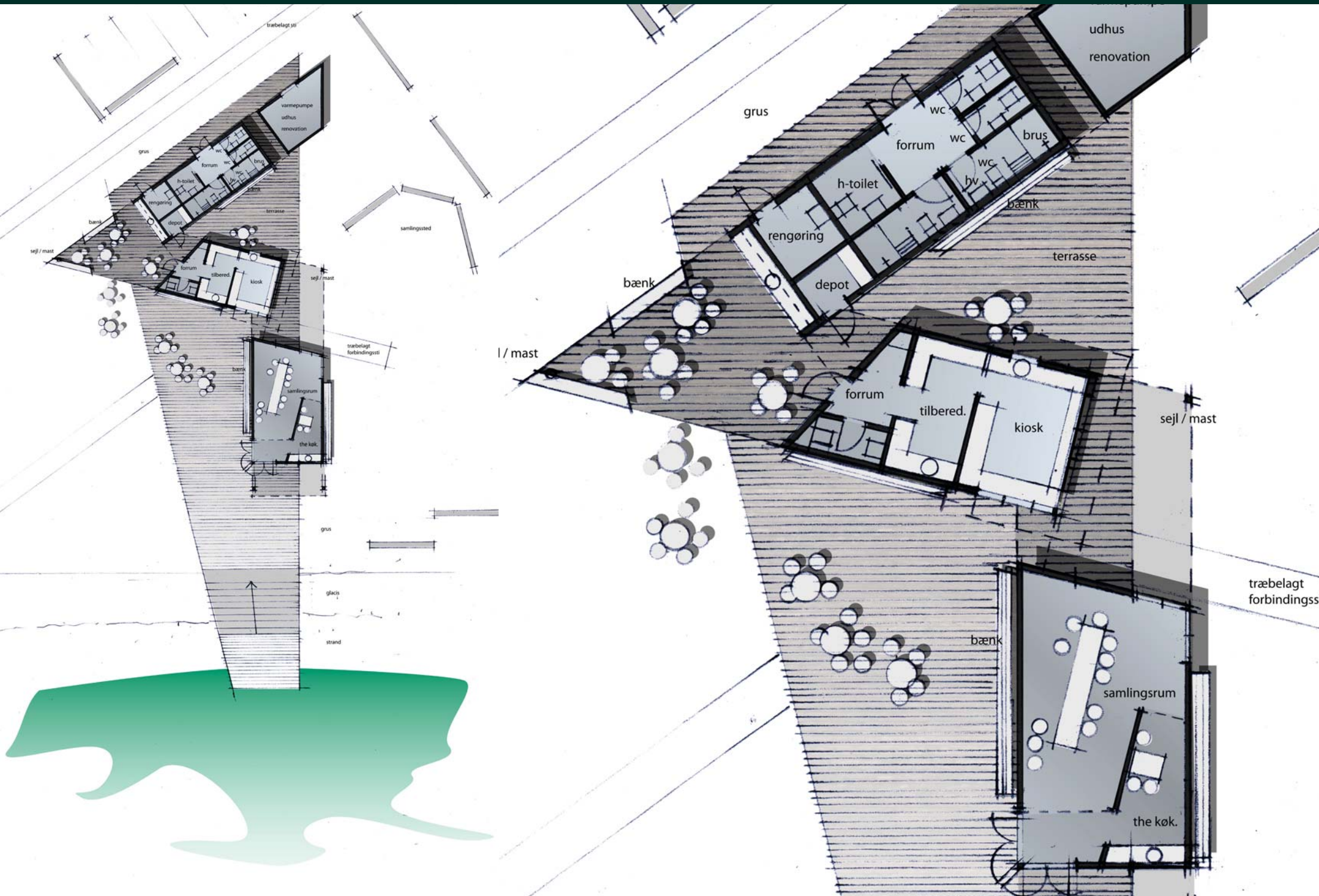
Østfacade, mod biladgang

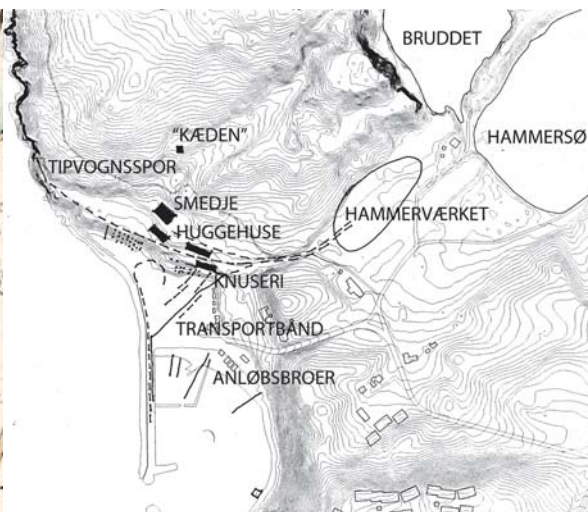


Sydfacade, mod havn



Vestfacade, mod Østersøen





### Historiske spor:

Udover selve Hamnerhavn (Sæne havn) er sporene efter "graniteventyret" i området relativt beskedne. Allerede nu savner vi den nære historie - men ved hjælp af gamle fotos, beretninger fra folk, og ture i området, kan man stadig danne sig et billede af den særlige granitindustri, der begyndte her for over 120 år siden.

Området har været i konstant forandring igennem årene med stenbrydning. Men nogle af de længstvarende og største aktiviteter har trods alt efterladt sig nogle spor, og dem har vi valgt at lade indgå i vores projekt for det fremtidige brug af Sæne Havn.

Før havnen blev påbegyndt var her en bugt med et ophalersted (anløbssted?) samt flere skanser til forsvar af bugten. Adgangen skete dengang nord om de tre bolighuse, som nu ligger tæt ved havnen. Vejen har delvis løbet i det spor, der nu er trådt til en dyb smal sti. Den nuværende adgang kommer sandsynligvis først meget senere - i det mindste som belagt vej - og måske blev den nødvendig, fordi tipvognssporene fra Hammerværket ved Hammersøen efterhånden blev flere og fyldte for meget.

Diagonalt over den store grusplads ses stadig en ca. 50 m lang, overdækket betongang. I mange år kørte transportbåndet i en støbt gang ud mod skibene. Ved kajen løftede transportbåndets sig og lå højt hævet over kajen og førte granitten ud til skibene. Omkring transportbåndet var der tværgående betonmure for opdeling af de forskellige fraktioner af stenmateriale. Højt svævende over transportbåndet i jorden, kørte tipvognene. Fæstet hvor skinnerne forlod skrænten ses stadig i hjørnet bagerst på pladsen, og netop her står også nogle markante granitvægge tilbage, som bar et (tidligt) knuseværk. Lige bag knuseværket bragte et tipvognsspor granitten frem, og her ses i dag 3 af de slisker, hvor flækkesten - fra et endnu højere beliggende tipvognsspor - blev slisket ned af. Stenene blev delt oven for slisken, og neden for de 3 slisker har der muligvis stået 6 faldhamre, hvor tildannelse af brosten har foregået. Længere mod vest har der på et tidspunkt ligget en imponerende bygning med måske 16 faldhamre! - bag denne bygning lå smedjen. I dag kan man ved pladsen se flere stenbefæstede skrænter, og næsten ude ved havet ses en meget slidt stensliske. Nogenlunde på dette sted har et spor kørt hen over en bro / kløft for at nå ud til stedet mod vest, hvor man stadig kan se at udtømmning af stenmel i havet har foregået.

Nye produktioner og metoder afløste hinanden gennem tiden, og gamle spor blev fjernet. Da produktionen ophørte, havde man dog så meget pli, at man forsøgte at rydde op efter sig - det var den mindste respekt, som man kunne vise området og fjeldet, som havde givet én levebrødet. Den sidste oprydning stod myndighederne for. Bygningen kaldet "Kæden" blev fjernet så sent som i 1975, og de tilhugne fundamentssten blev kørt i et nærliggende vandhul. Den barske behandling af stedet har været gennemgående, også så sent som for ca. 10 år siden, da havnen sidst blev renoveret.

### Disponeringen af arealet:

Pladsen er inddelt i mindre enheder af 2 akser: Den oprindelige kystlinie og transportvejen fra stenværket frem til havnen.

### Kystlinjen

Den gamle kystlinje giver en diagonal opdeling af pladsen. Kystlinjen markeres ved et lille terrænspring fastholdt af granitsten, som er genanvendt fra forkastningen, sten som alle er bearbejdede til brug for molens oprindelige belægning, men som nu er smidt i forkastningen.

Ud over selve kystlinjen, som den så ud indtil havnen blev bygget for snart 120 år siden, så markeres det gamle skanseområde, hvor den oprindelige vej gik ned til, med et kryds (og en informationstavle).

Inden for den oprindelige kystlinje tillades en beskeden tilgroning af arealet. Størstedelen af dette areal har i dag en betonbelægning, som er velegnet til det ønskede vinteroplæg af både (som kan udvides lidt). I højsæsonen kan arealet, især nord for masteskuret, naturligvis benyttes til bilparkering.

### Transportvejen

Granittens vej fra bruddet til udskibningen markeres af en ganglinje, som følger de tilbageværende historiske spor, og som yderligere bliver understøttet af de nye bygninger. Herved skabes der et rum omkring skurene og et skærmet opholdsareal ved kiosken og på havsiden af denne. Umiddelbart bag ganglinjen er P-arealet.

Stien fra det tidligere Hammerværk (hvor der er stort besøg i dag, samt P-pladser) og hvor mange gående kunne forventes at komme fra, forbedres hvor den kommer til pladsens nordøst hjørne. Stien etableres altså der, hvor hovedtransporten er foregået, og det er formentlig også her, at den tidligste vej til Sæne Bugten lå.

Stien kommer til havneområdet højt hævet over pladsen (10m), og man ledes ned af en rampe / trappe placeret i tipvognssporaksen. Når man når ned til redskabshytterne møder man først et info- / læskur. Dette skur er udformet som et traditionelt huggeskur, og er placeret i akse ud for det bygværk, det skal fortælle om: Knuseværket mv.

Videre fremme er maste- og kajak-opbevaringsskur placeret, forsænket i den gamle betongang. Skuret skærmer stien og skurmiljøet, men er alligevel så lavt, at man kan se bakkerne bag. Længere fremme igen ligger værkstedsskuret (i samme akse som info-skuret) og afgrænser yderligere for skurområdet. Stiretningen fortsætter langs det tidligere tipvognsspor (oppe i højden) og transportbåndet (nede under terrænet) og fanges længere fremme af multihusets servicefaciliteter. Herefter kan man fortsætte til glaciets ved havet eller til kajen, kiosken eller havnen. Til bådfarten mv. er skabt en rampe, som sikrer klar adskillelse fra den kørende trafik. Fra sejlerhyttes niveau etableres en sti tilsluttet kyststiens forløb mod syd.

### Kørende trafik

Tilkørselsforholdene har delvis underordnet sig ovennævnte disponering. Historisk har der altid været en transport fra den store plads og frem til havnen, også til udskibning midt inde i havnebassinet.

Hvor den hastighedsdæmpende chaussébelægningen i dag stopper dæmpes trafikken yderligere ved retningskift og kørsel på grus.

Det er muligt at trille ned til venstre til rampen for isætning af trollebåde mv., men de fleste fortsætter ud på gruspladsen i et relativt bredt siveareal.

Der er mulighed for at parkere ved de opsatte markeringer. Man kan vende

