



En strategi for fremtidens dagtilbud på Bornholm



● **Børn og familie, dagtilbud 2017**

Indholdsfortegnelse:

Forord.....	3
Indledning.....	4
Godkendelseskriterier.....	5
Styrelsesvedtægt	5
Struktur for forældreråd og bestyrelse.....	5
Vision.....	6
Højkvalitetsdagtilbud definition.....	7
Fremtidens dagtilbud på Bornholm	7
Visitationsregler.....	9
Struktur	10
Dagpleje	10
Børnehuse	11
Ledelse	12
Forældresamarbejde	12
Faglig og økonomisk bæredygtighed.....	13
Tidlig indsats	13
Én indgang til vejledning og støtte – Ressourceporten	14
Demografi.....	15
Opsamling.....	18

Forord

Strategi for dagtilbud på Bornholm danner rammen for, hvordan højkvalitetsdagtilbud og bæredygtighed er og fortsat kan udvikles som de grundlæggende faktorer i driften af dagtilbud.

Strategien skal således være grundlag for de fremtidige beslutninger, der skal træffes på dagtilbudsområdet såvel pædagogisk som demografisk og økonomisk i bestræbelsen på at indfri visionen for de 0-5 årige på Bornholm.

”Højkvalitetsdagtilbud og bæredygtighed i relationer, faglighed og økonomi”.

Strategien er udarbejdet med et ”2017” perspektiv, men med det formål at skabe et langsigtet perspektiv. Strategien er et dynamisk redskab, idet der inddrages den nyeste forskning. I et samfund i hastig udvikling kan denne viden hurtigt forældes.

Strategien er blevet til i forlængelse af ”Analyse af dagtilbud på Bornholm”, temamøde i Børne- og skoleudvalget og kommunalbestyrelsen.

Spørger man 10 årige om, hvad der var vigtigt i børnehaven, fremhæver de betydningen af at have kammerater og venner, at deltage i spændende lege og at være omgivet af spændende pædagoger, der gav plads til børnenes egne lege, og som også selv tog initiativ til iværksættelse af kreative aktiviteter.

Ligeledes fremhæves venners betydning og pædagogernes som oftest huskes med navn.

Børnene husker og sætter pris på et aktivt liv i børnehaven med kammerater og pædagoger. De nævner hverdagsaktiviteter i børnehaven men især aktiviteter, hvor de har fået nye indtryk og oplevelser.

Artiklen i tidsskriftet Vera fortæller at mange børn husker tilbage på deres liv i børnehaven som en fest, og nogle i det retrospektive lys taler om børnehaven som frihedens rige, som det tabte paradys

Artikel af Stig Brøstøm i ”Vera tidsskrift for pædagoger” nr. 70 marts 2015

Strategi for dagtilbud er med til at sikre, at vi fortsat udvikler højkvalitetsdagtilbud. Børn der får udviklet sociale kompetencer er glade, trygge, robuste og nysgerrige, får masser af appetit på livet og den kommende skolegang. Forskningen viser, at kvalitet i dagtilbud har afgørende betydning for succes i skole og uddannelseslivet, derfor er vi glade for at kunne præsentere denne strategi for dagtilbud.

Magrethe Kjellberg
Formand for Børne- og skoleudvalget

Godkendt i Kommunalbestyrelsen den 21. december 2017.

Indledning

Kommunalbestyrelsen behandlede i september 2015 ”Strategi for den videre udvikling af dagtilbud på Bornholm” for første gang, dog uden at godkende indholdet, idet bl.a. en proces til sikring af børn med varig fysisk og psykisk funktionsnedsættelse og en konsolidering af strukturen på dagtilbudsområdet ønskedes afgjort inden endelig beslutning. ”Strategi for den videre udvikling af dagtilbud på Bornholm” blev derfor returneret til Børne og Skoleudvalget. I perioden herefter blev ”Kommissorium for konkret udmøntning af dagtilbudsanalyse” godkendt. Kommissoriet og det efterfølgende arbejde mundede i forbindelse med budgetvedtagelser ud i beslutninger om et nyt børnehus i Allinge, generel opnormering, social normering samt implementering af et evidensbaseret børne- og forældreprogram (DUÅ).

Strategien er således opdateret i.f.t. de politiske beslutninger også på den faglige del. KL er i januar 2017 barslet med et udspil om dagtilbuddets betydning for barnets opvækst og regeringen har bebudet en dagtilbudsreform. Lokalt er skolebørnehave (vippeordningen) ophørt fra 2017 og erstattet med et tværgående kulturprojekt. Forskelligheden i de geografiske vilkår i det samlede dagtilbud kom specifikt til udtryk i løbet af vinteren 2016 og foråret 2017 i form af overbelægning i Rønnes børnehuse. Nærværende strategi vil derfor forholde sig til perspektiverne i de aktuelle vilkår.

På trods af de mange ændringer, reguleres dagtilbud stadig efter dagtilbudsloven.

Dagtilbudslovens § 1 er den generelle formålsbestemmelse og gælder således både daginstitutioner, dagpleje, fritidshjem og klubtilbud under dagtilbudsloven.

Dagtilbudsloven, § 1

Formålet med denne lov er at

- 1) fremme børns og unges trivsel, udvikling og læring gennem dag-, fritids- og klubtilbud samt andre socialpædagogiske fritidstilbud,
- 2) give familien fleksibilitet og valgmuligheder med hensyn til forskellige typer af tilbud og tilskud, så familien så vidt muligt kan tilrettelægge familie- og arbejdsliv efter familiens behov og ønsker,
- 3) forebygge negativ social arv og eksklusion, ved at de pædagogiske tilbud er en integreret del af både kommunens samlede generelle tilbud til børn og unge og af den forebyggende og støttende indsats over for børn og unge med behov for en særlig indsats, herunder børn og unge med nedsat psykisk og fysisk funktionsevne, og
- 4) skabe sammenhæng og kontinuitet mellem tilbuddene og gøre overgange mellem tilbuddene sammenhængende og alderssvarende udfordrende for børnene.

De fire formål i § 1 er sidestillede og det indebærer, at de alle skal overholdes og tilgodeses samtidigt.

Godkendelseskriterier

Alle offentlige og private dagtilbud skal godkendes efter de politisk vedtagne godkendelseskriterier.

De fysiske rammer: Lokalerne skal primært være indrettet til børns daglige brug. Der skal være et frit gulvareal på minimum 3,9 m² pr. vuggestuebarn og minimum 2,5 m² pr. børnehavebarn samt 1 toilet pr.15 børn.

De pædagogiske rammer: Arbejdet i alle dagtilbud i Bornholms Regionskommune tager udgangspunkt i Dagtilbudsloven, kommunens Børnepolitik samt de vedtagne politiske målsætninger på dagtilbudsområdet.

Frokostordning: Jf. dagtilbudslovens § 16 a. skal der hvert 2. år afholdes fravalg af madordning blandt forældrene.

Personalesammensætning: For at sikre den nødvendige kvalitet i dagpasningstilbuddet samt for at opfylde betingelserne for at modtage lønede praktikanter, skal der i institutionen være ansat uddannet pædagogisk personale minimum svarende til timerne i åbningstiden.

- Mindst 60 pct. af det pædagogiske personale er uddannet pædagoger.
- Maksimalt 20 pct. af det pædagogiske personale må være uden pædagogisk uddannelse (ved pædagogisk uddannet personale forstås pædagog, PAU eller PGU).

Åbningstid: 51,75 timer ugentligt.

*Godkendelseskriterierne kan læses i sin fulde længde på www.brk.dk

Styrelsesvedtægt

Kommunalbestyrelsen beslutter styrelsesvedtægt for Dagtilbudsområdet. Styrelsesvedtægten omhandler medindflydelse på dagtilbuds drift gennem bestyrelse og forældreråd. Der er fra Børne- og Skoleudvalget udtrykt ønske om, at styrke nærdemokratiet. På den baggrund foreslås bestyrelsens sammensætning ændret, således at den rummer én repræsentant fra hvert enkelt børnehus og den samlede dagpleje.

Struktur for forældreråd og bestyrelse

Bestyrelse dagtilbud i Bornholms Regionskommune

Består af

- To fagligt pædagogiske ledere
- To medarbejderrepræsentanter fra henholdsvis BUPL og FOA
- En arbejdsmiljørepræsentant
- En forældrerepræsentant fra hvert forældreråd, svarende til antallet af børnehuse og dagplejen

Suppleanter

- En forældresuppleant valgt af forældrerådet i børnehuset og dagplejen
- En suppleant for faglig pædagogisk leder
- En suppleant for medarbejderrepræsentanterne.

Forældreråd dagtilbud i Bornholms Regionskommune

Består af

I dagtilbuddet oprettes der i hvert børnehus og i dagplejen et forældreråd
Afhængig af børnehusenes og dagplejens størrelse består forældrerådet af, mellem 3-5 forældre og 1-2 medarbejdere

Vision

Kommunalbestyrelsen har følgende visioner for Bornholm:

Et godt og aktivt liv for alle

Bornholm er øen, hvor der er mulighed for et godt, sundt og aktivt liv for alle.

Et aktivt samspil udvikler det gode, sunde og aktive liv på øen.

Grøn bæredygtig ø

Bornholm er en grøn ø, der baserer sig på alternativ energi. Vi eksporterer alternativ energi og viden derom.

Den grønne bevidsthed er allestedsnærværende i det bornholmske samfund, både politisk, erhvervs-mæssigt og hos den enkelte borger.

Økonomisk bæredygtig ø

Bornholm er øen med befolkningsfremgang og et erhvervsliv i stadig vækst.

Vi har en god økonomi i kommunen med stigende indtægter.

Bornholm som vidensamfund

Bornholm er øen, hvor der er livslang læring for alle.

Øen er laboratorium for innovation og har et stærkt uddannelsesmiljø, som grundlag for den samfundsmæssige udvikling og et erhvervsliv i vækst.

Med udgangspunkt i visionerne for Bornholm har 0-5 årsområdet en vision om:

”Højkvalitetsdagtilbud og bæredygtighed i relationer, faglighed og økonomi”.

**En vision er
et udtryk for
en fremtidig
ønsket til-
stand – en
ambitiøs
men ikke
uopnåelig
vej at gå!**

Høj kvalitetsdagtilbud definition

KL angiver følgende 7 perspektiver, som definition på høj kvalitet i dagtilbud:

1. dagtilbud og forældre samarbejder om børns trivsel og læring
2. dagtilbud skal fremme børns læring
3. faglig ledelse styrker kvaliteten i dagtilbud
4. dagtilbud skal fremme social mobilitet
5. dagtilbud udnytter muligheder ved digitale redskaber
6. gode rammer og organisering styrker kvaliteten i dagtilbud
7. sammenhængende læringsforløb er nødvendig

KL folder de 7 perspektiver yderligere ud i publikationen ”Godt på Vej – Dagtilbuddets betydning” (vedlagt som bilag)

SFI analysen ”*Daginstitutionens betydning for børns udvikling*” oktober 2014 fremhæver ligeledes en række fællestræk ved høj kvalitetsdagtilbud (vedlagt som bilag):

- Uddannelse og videreuddannelse:

Forskning viser, at erfaring ikke kan erstatte en grunduddannelse, fordi uddannet personale er bedre til at udføre pædagogisk praksis af høj kvalitet i form af stimulerende læringsmiljøer, der understøtter børnenes kognitive, sociale og sproglige udvikling og trivsel.

Videreuddannelse af personalet viser sig i forskning at have god effekt på flere områder, til gavn for børnenes udvikling, trivsel og interesse.

- Forældresamarbejde og forældre støtte:

Forskning viser, at det har en stor vigtighed at inddrage forældrene i barnets læring. Indsatsen i daginstitutionen virker bedst, hvis der støttes op om hele barnets miljø. Samarbejde med og uddannelse af forældrene viser sig positivt i forhold til børnenes adfærd og trivsel både kognitivt og socialt (DUÅ). Erfaringer viser, at jo tidligere indsatsen sættes ind, jo bedre resultat, det gælder også for uddannelse og udvikling af forældrekompetencer.

- Normering og gruppestørrelse:

Højere normeringer og mindre gruppestørrelser har begge betydning for børnenes trivsel. Dette kan forskning især måle effekt på hos de mere sårbare og socialt udsatte børn.

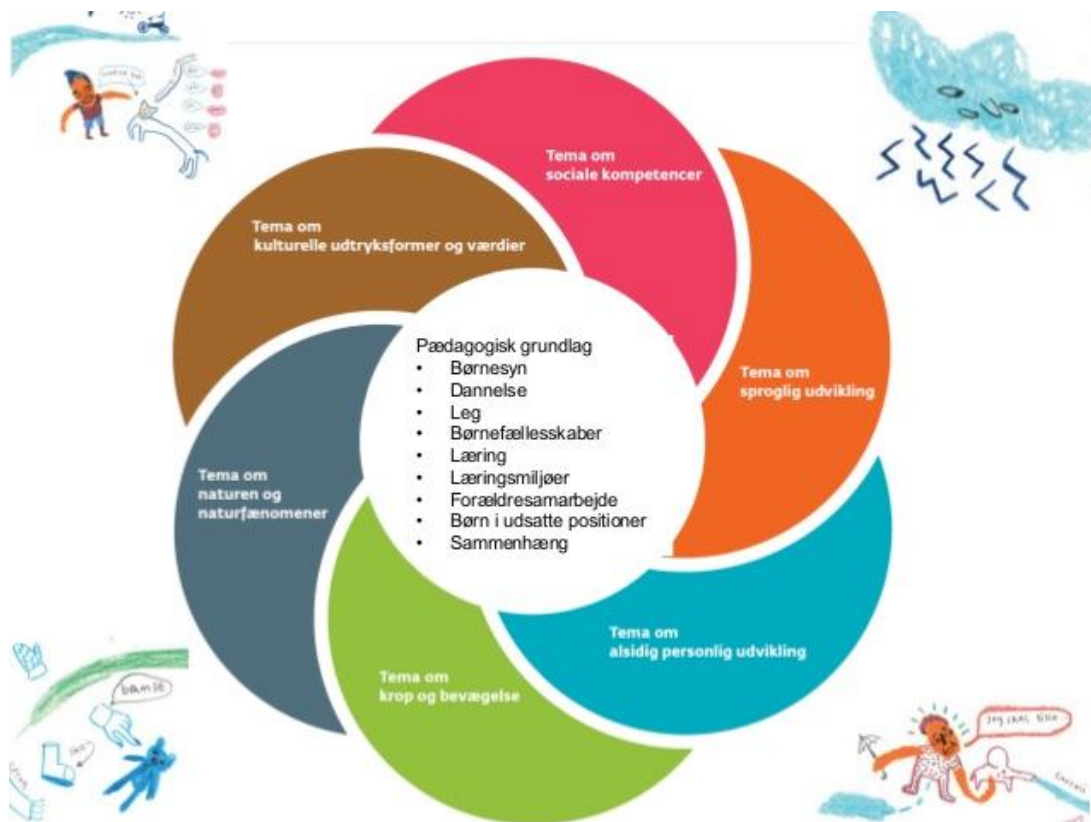
Forskning viser, at børn i mindre børnegrupper klarer sig og trives bedre end børn i store grupper, også selvom normeringen er identisk. Implementering af social normering er i den forbindelse en direkte styrkelse af normeringen i de børnehuse, der har mange familier med sociale udfordringer.

- Dokumentation:

På Bornholm prioriteres tid til kerneopgaven. Dokumentation der direkte vedrører det enkelte barns situation og udvikling eller er et lovkrav, betragtes som en del af kerneopgaven.

Fremtidens dagtilbud på Bornholm

Fremtidens Dagtilbud på Bornholm er funderet i den nationale politiske vision om ”Det gode børneliv”. Strategien tager udgangspunkt i den forskning og viden, der ligger til grund for den fælles retning for dagtilbud KL har præsenteret samt Ministeriet for Børn, Undervisning og Ligestillings Master for styrkede læreplaner:



Fremtidens dagtilbud på Bornholm forholder sig pædagogisk til anvendelsen af inde- og udemiljøer i forhold til inkluderende praksis. Rum og udendørs arealer er fleksible, så de kan ændre form og der kan indrettes små overskuelige miljøer, i forhold til konkrete læringsaktiviteter eller understøtte børns udvikling og relationer i mindre børnegrupper. Således giver den fysiske indretning i princippet mulighed for altid at kunne indrette sig efter den aktuelle børnegruppe.

En sund udvikling af børns motorik har afgørende betydning for deres evne til indlæring. Den almene sundhedstilstand har ligeledes betydning for børns lyst til og evne for at vokse og udvikle sig. Der lægges derfor vægt på hvordan vi bevæger os, og hvad vi spiser i fremtidens dagtilbud. Læring i hverdagsrutiner er med til at sikre, at børn mestrer eget liv. Det giver robuste og kompetente børn.

I fremtidens dagtilbud betragtes den bornholmske natur som et pædagogisk læringsrum på lige fod med alle andre læringsrum. De pædagogiske læringsrum skal være med til at understøtte, at visionen for dagtilbud kan indfris. Der arbejdes ligeledes med visionen ”Bright Green Island” i Dagtilbud således der er pædagogiske læringsrum for grøn og miljørigtig tænkning i børnehøjde.

Alle børn går som udgangspunkt i et alment dagtilbud. Er barnet i fare for at blive ekskluderet, sættes der ind i barnets og familiens nuværende lokalmiljø med støtte, faglig kompetence og ændring i de fysiske rammer, således det er rammerne om barnet der ændres og de voksne der flytter sig, ikke barnet.

Forskning og erfaring viser, at når konteksten rundt om barnet ændrer sig, ændrer barnet sig også. Dette sikrer barnet mindst mulig indgribende foranstaltning.

Forskning viser, at sammenhæng mellem hjemmets og dagtilbuddets miljø for udvikling og læring, har afgørende betydning for at give børn lige chancer i livet. I fremtidens Dagtilbud udvikles der et tættere samarbejde mellem hjem, dagtilbud og tværfaglige aktører i familiens lokalområde med henblik på at alle børn får lige chancer for at udvikle deres kompetenceniveau og blive så dygtige som muligt.

”Det er igennem deltagelse i fællesskabet i hverdagens sammenhænge, at børn udvikler sig og lærer. Alle, i et fællesskab, har med en ligeværdig og anerkendende tilgang et medansvar for at inkludere, respektere og værdsætte hvert enkelt barn, med dets livsvilkår og historie.” Det betyder at alle børn tilegner sig kompetencer til at være i mangfoldige relationer. Uanset hvor meget vi beskytter vores børn, vil de møde udfordringer i mødet med andre mennesker, som er forskellige fra dem selv. Mangfoldigheden gør verden til et interessant sted at færdes og giver børn kompetencer, der er værdifulde hele livet i gennem.

Visitationsregler

Kommunalbestyrelsen har besluttet at hovedprincippet i visitationsreglerne er, at forældre ønsker så vidt muligt opfyldes (2015). Forældrene kan få skrevet deres børn op til bestemte institutioner. Ønskerne er dog vejledende, og Pladsanvisningen foretager den endelige fordeling. Børn søges så vidt muligt optaget, i det lokalområde de bor i, med mindre forældrene ønsker noget andet, eller der ikke er plads. Som udgangspunkt tages der hensyn til ansøgerens ønske og geografiske bopæl; men man er ikke garanteret en plads i dette lokalområde. I praksis dækker betegnelsen lokalområde over det skoledistrikt, som er tilknyttet området (bopælsadressen).

Skolenavn	Skoledistrikt/bopæl	Børnehuse
Kongeskærskolen	01	Allinge Børnehus Tejn Børnehus
Svartingedal Skole	09	Hasle Børnehus Nyker Børnehus Klemensker Børnehus
Paradisbakke skolen	14	Nexø Børnehus Svaneke Børnehus
Søndermark, afd. Østre Aavangsskolen, afd. Østre Visitationen foretages som 1 distrikt i Rønne	18 20	Morbærstien Børnehuset Skatteøen Børnehuset Søstjernen Natur- og Skovbørnehuset Børnehuset Trinbrættet Børnehuset Nordstjernen
Hans Rømer Skolen	42	Børnehuset Trilobitten Gudhjem Børnehus og vuggestue

Af styringsmæssige vilkår kan nævnes:

- At sikre den bedste mulige udnyttelse af ledige pladser i enten dagpleje eller vuggestue
- At sikre pladser fordeles inden for opmålingerne
- At sikre visitation i forhold til alder og oprykning i integrerede afdelinger

Det betyder i praksis, at barnet alene tilbydes en plads i et andet distrikt end bopælsdistriktet, hvis der er plads i det ønskede distrikt og hvis der ikke i overskuelig fremtid er pladsmæssige udfordringer i distriktet. Eneste dispensationsmulighed er hvis der i forvejen er søskende, der frekventerer dagtilbud i et andet distrikt. Det betyder, at de forældre, der f.eks. har et ønske om at deres børn passes i Rønne, men bor udenfor distriktet, ikke kan tilbydes den ønskede plads.

Struktur

Dagpleje

Kommunal dagpleje etableres efter lov om dag-, fritids- og klubtilbud m.v. til børn og unge (dagtilbudsloven) § 21 stk. 1. Plads i dagplejen tilbydes til børn i alderen 6 måneder og indtil 3 år. Den enkelte dagplejer passer 4 børn. Dagplejeren er forpligtet til, i forbindelse med andre dagplejeres fravær, at modtage børn i gæstepleje. Der kan undtagelsesvis indgås aftale om pasning af et 5. barn. Vilkårene herfor aftales inden barnet starter hos dagplejeren. Overenskomsten sikrer at dagplejeren altid honoreres svarende til minimum 4 børn også hvis dagplejeren passer mindre end 4 børn.

Vilkår for perioder med 5. barn hos private børnepassere og kommunale dagplejere:

Der kan gives dispensation til 5. barn, i en overgangsperiode, som udgangspunkt op til 3 måneder. Det er den samlede periode hos den private børnepasser og den kommunale dagplejer der tæller, ikke det enkelte barn. Dispensation gives efter en samlet vurdering i forhold til følgende kriterier:

- 5. barnets alder og særlige behov
- Børnegruppens sammensætning. Hvor selvhjulpne er børnene? Er der børn med særlige behov?
- Børnenes daglige fremmøde / pasningsbehov
- De fysiske rammer og årstid
- Søskendebarn, hvor en søskende allerede er indskrevet i den pågældende dagpleje/privat børnepasser (således der ikke skal bruges ressourcer på at lære en ny familie at kende)

Der foretages altid en individuel konkret vurdering, ud fra de samlede ressourcer.

I forbindelse med, at der løbende vil blive set på behovet for mere eller mindre kapacitet, vil antallet af dagplejere blive inddraget i overvejelserne.

Hvis antallet af dagplejere og dermed også antallet af børn øges eller reduceres, er der behov for, at der også sker en tilpasning af det samlede dagtilbudsområde.

Dagplejen kan udvide antallet af pladser til børn i 0-3 års alderen, uden der skal etableres nye bygninger. Det kræver, at der kan rekrutteres kvalificerede dagplejere. Den samme mekanisme er der også ved nedadgående børnetal, hvor afvikling vil kræve en afskedigelse med tilhørende udgifter.

I områder, hvor det ikke er muligt at drive allerede eksisterende dagtilbud og der indenfor 3 måneder kan samles 4 børn undersøges muligheden for at oprette en dagplejer.

Dagplejens budgettodelingsmodel følger antallet af indskrevne børn på ø-plan, men den enkelte dagplejer skal, som allerede nævnt, som følge af overenskomsten altid have løn for minimum 4 børn, uanset antal indskrevne børn.

En udfordring i nuværende budgetmodel kan være, at udgifter til gæstepleje og dækningsgraden hos den enkelte dagplejer ikke altid kan opretholdes på grund af fratrædelsesudgifter i forbindelse med den nødvendige demografiske regulering af dagplejen. Overenskomsten åbner mulighed for, at dagplejere over 58 år kan frasige sig gæstedagpleje, ligesom antallet af seniordage stiger.

Dagplejen og vuggestuen supplerer hinanden på 0-3 års området. Dagplejemodellen er, for nuværende tilpasset det demografiske niveau / efterspørgsel. En ændring af antallet af dagplejere kan udfordre de styringsmæssige forudsætninger for det samlede dagtilbudsområde.

Børnehuse

Strategien har en vision om, at alle huse har en fysisk indretning, der gør det muligt at modtage såvel vuggestuebørn som børnehalebørn. Dette er med til at understøtte at forældrene får deres ønsker om plads i dagtilbud opfyldt. Pladser veksles i en vis grad administrativt på baggrund af opmåling af de fysiske rammer.

Dagtilbud har børnehuse, der er indrettet således, at der kan laves mindre basisgrupper med skærmet miljø for børn, der har behov herfor. Det betyder, at der er rum, man kan trække sig tilbage i med få børn. Her er der mulighed for, at det faste personale sammen med Inklusions- og ressource teamet kan lave målrettede indsatser. Det tilstræbes således, at alle børn kan tilbydes plads i et alment børnehus i deres eget lokalområde.

Dagtilbudsloven angiver som en del af sit formål:

§ 1 stk. 3 at ”forebygge negativ social arv og eksklusion ved, at de pædagogiske tilbud er en integreret del af både kommunens samlede generelle tilbud til børn og unge og af den forebyggende og støttende indsats over for børn og unge med behov for en særlig indsats, herunder børn og unge med nedsat psykisk og fysisk funktionsevne”.

§ 4 stk. 3: ”Dag- fritids- og klubtilbud mv. til børn og unge under 18 år, der på grund af betydelig og varigt nedsat fysisk eller psykisk funktionsevne har et særligt behov for støtte, behandling mv., der ikke kan dækkes gennem ophold i et af tilbuddene efter denne lov, oprettes efter bestemmelserne i lov om social service.”

Fremtidens dagtilbud har mulighed for at tilgodese alle behov enten ved basisgrupper i almene huse eller specialtilbud. Basisgrupper er med til at sikre at børn har mulighed for udvikling i mindre skærmede grupper, men samtidig har mulighed for at spejle sig i andre børn med normalt udviklet kompetenceniveau. Dette er med til at reducere børns chanceulighed og øge evnen til at de trygt kan færdes i det almene lokalmiljø samt indgå i skole- og uddannelsesforløb.

Alle børnehuse har i samarbejde med forældrerådet mulighed for at profilere det enkelte børnehus så længe lovgivningen, overenskomster og lokale politikker overholdes. Dagtilbud har f.eks. i øjeblikket profiler som idræt og natur- og skov.

Ledelse

Centerchefen har sammen med leder af dagtilbud budget og driftsansvar, samt ansvar for den overordnede ramme for pædagogik og udvikling. Dagtilbud har afdelings-MED, jf. BRKs aftale om medindflydelse.

Alle børnehuse og dagplejen har en faglig pædagogisk leder. Den faglige pædagogiske leder har ansvaret for den pædagogiske praksis, forældresamarbejdet, samt den daglige personaleledelse i det enkelte hus/dagplejen. I dagplejen varetages dette arbejde sammen med dagplejepædagogerne. Pladsanvisning og koordinering sikrer en koordineret visitering af pladser for derved at sikre en optimal udnyttelse af kapacitet. Pladsanvisning og koordinering varetager en række administrative opgaver i tilknytning til dagtilbud for at øge muligheden for at de enkelte børnehuse kan fokusere på den pædagogiske kerneydelse.

Forældresamarbejde

Forældre oplever sig inddragede og ligeværdige i samarbejdet om deres barn. Der er respekt og forståelse for at børn og forældre er mangfoldige og vi er alle nysgerrige på hinandens perspektiver.

Forældre inddrages via Rambølls ITsystem ”Hjernen og Hjertet” i at beskrive deres barn og Intrasystemet Tabulex anvendes i hele dagtilbuddet til kommunikation og registrering. Allerede ved start i Dagtilbud anvendes systemet i et samarbejde mellem forældre, sundhedsplejerske og dagtilbud.

Alle tilbydes samtaler om deres barn, og dialog i hverdagen prioriteres. Det anbefales at der bookes en tid på forhånd, så personalet har mulighed for at frigøre den fornødne tid.

Inklusion er fælles ansvar. Forældre og personale samarbejder om, at alle oplever sig som en del af fællesskabet og ser mangfoldighed som en styrke og kilde til kompetenceudvikling hos børnene.

Der findes ikke en facitliste på samarbejdet, samarbejdet er båret af motivationen til at finde den bedste løsning for børnene og deres familier – godt forældresamarbejde giver glade børn.

KL har i publikationen ”Godt på vej- i samarbejde med forældrene” fokus på følgende hovedpunkter:

- Forældrene har ansvar for at gøre deres bedste for at give deres eget barn gode muligheder for læring, trivsel og udvikling
- Tage et aktivt medansvar for de børnefællesskaber, barnet indgår i.
- De fagprofessionelle voksne i de kommunale tilbud har ansvar for at samarbejde systematisk med alle forældre om børn og unges læring, trivsel og udvikling med afsæt i viden fra forskning
- Stille tydelige og differentierede forventninger til forældrenes indsats – og afstemme forventningerne med forældrene
- Gøre det muligt for alle forældre at deltage aktivt i deres barns læring og udvikling fra fødslen og frem
- Give forældrene viden om deres egen betydning for deres børns læring, trivsel og udvikling
- Forældrene og de fagprofessionelle har et fælles ansvar for at samarbejde konkret om barnets læring, trivsel og udvikling

- Det konkrete samarbejde mellem forældre og fagprofessionelle bør kendetegnes ved at omfatte alle forældre og være differentieret i forhold til forældrenes baggrund og ressourcer
- Være præget af høje forventninger til alle børn og forældre
- At der tages afsæt i børnenes og de unges konkrete og aktuelle behov for at lære, trives og udvikle sig
- Samarbejdet skal både handle om det enkelte barns og om børnegruppens læring og trivsel og have fokus på, at hjemmelæringsmiljøet understøtter arbejdet med læring i dagtilbud, skole og overgang til ungdomsuddannelse.

Faglig og økonomisk bæredygtighed

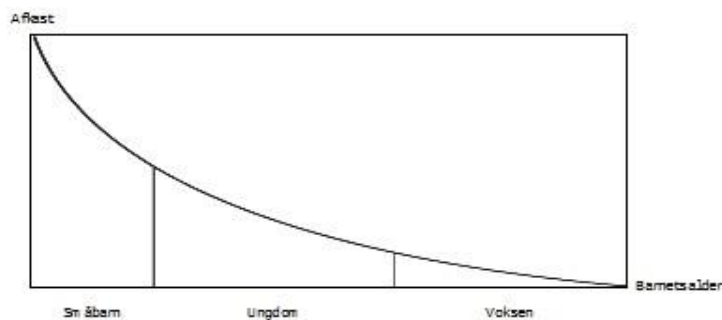
Alle børnehuse har indmeldt hvad der svarer til minimum 40-48 børneenheder (et vuggestuebarn tæller for 1,56 børnehavebarn). Når børnehuse har indmeldt hvad der svarer til 40-48 børn har de en personalenormering, der gør det muligt at dække den samlede åbningstid på 51,75 time og samtidig leve op til kravene i dagtilbudsloven og BRK's godkendelseskriterier, mål og politikker for området. Det betyder at personalet har mulighed for at have fokus på hele kerneydelsen, der udover det pædagogiske arbejde med børnene, også indeholder skriftligt arbejde, planlægning af det pædagogiske arbejde, kvalificeret forældresamarbejde, deltagelse i tværlig samarbejde, interne møder samt uddannelse. Det betyder også at huset er mindre sårbar overfor ferie og fravær. Enkelte børnehuse har så få børn indskrevet, at det ikke i sig selv er bæredygtigt. Derfor har kommunalbestyrelsen over de sidste par år afsat en pulje til de udfordringer den manglende økonomiske bæredygtighed medfører.

En faglig pædagogisk bæredygtig enhed defineres bl.a. som en enhed, hvor ledelse og medarbejderne har de nødvendige kompetencer til at sikre høj pædagogisk kvalitet, hvor børnenes sproglige, sociale, personlige og kulturelle kompetencer udvikles med fokus på natur, krop og bevægelse. Dette sikres via refleksion, evaluering og uddannelse i personalegruppen.

Tidlig indsats

Fremtidens Dagtilbud arbejder målrettet med tidlig indsats. Forskningen viser at kognitive, emotionelle og sociale evner formes tidligt, og at skadevirkningerne af en tidlig mangelfuld stimulering og voksenkontakt bliver sværere at opveje på et senere tidspunkt i barnets liv. Netop de kognitive, emotionelle og sociale kompetencer har afgørende betydning for, hvordan man kommer til at klare sig som selvforsørgende borger i voksenlivet. Særligt de første 1000 dage af et barns liv har afgørende betydning for barnets udvikling og chancelighed. For at understøtte dette prioriteres de sociale normeringer i børnehuse med bekymring for større børnegrupper. Tillige tilbydes forældregrupper til forældre med børn i alderen 0-6 år efter servicelovens § 11 stk. 3.

På nedenstående model vises barnets alder markeret ud af den vandrette akse, kurven viser det afkast, man får ud af den samme investering på forskellige tidspunkter i barnets liv.



Afkast ved investering i human kapital, givet at man investerer det samme i alle aldersgrupper.

Kilde: Cunha m.fl., 2006; Heckman, 2006; Heckman & Masterov, 2007a.

Generelt peger forskning på, at pasning i dagtilbud har en gavnlig effekt på børns udvikling og trivsel. Tidlig start i dagtilbud kan påvirke barnet i en positiv retning sprogligt, kognitivt, adfærdsmæssigt og følelsesmæssigt.

I Bornholms Regionskommune arbejdes der med Rambølls system ”Hjernen og Hjertet”. Systemet er med til at sikre en systematisk beskrivelse og tidlig opsporing af børn indskrevet i kommunens dagtilbud.

”Hjernen og Hjertet” inddrager forældre i vurderingen af deres børn og er med til at danne grundlag for det tværfaglige arbejde.

I dagtilbud tilrettelægges indsatsen for børn, der er i udsat position således, at der ikke fokuseres på individet, men på relationer, kontekst og rammer. Det betyder, at det er det pædagogiske personale, der sammen med forældrene tilpasser pædagogik, handlinger og rammer således alle kan være med.

Dagtilbud råder over et Inklusions- og Ressourceteam, der har en specialiseret pædagogisk viden. Inklusions- og Ressourceteamet arbejder sammen med personalet i børnehuse om at skabe rammerne for, at alle børn oplever sig inkluderet i et fællesskab.

Det tværfaglige arbejde koordineres og organiseres i samarbejde med PPR og Det Gule Team ud fra princippet om en hurtig og korrekt indsats i primærsektoren.

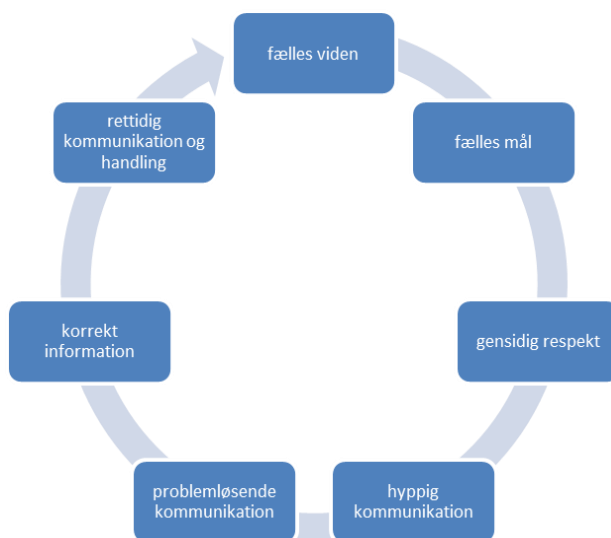
Den 1. januar 2017 blev metoden DUÅ (De Utrolige År) implementeret. Der er evidens for størst effekt af DUÅ, når det er et tilbud til alle forældre til børn i alderen 0-6 år i et lokalområde, derved undgås stigmatisering.

Én indgang til vejledning og støtte – Ressourceporten

Jf. Folkeskoleloven vurderes børn, der har brug for en indsats, hvert halve år. For at understøtte den tidlige indsats rettes alle henvendelser vedrørende børn, der er en bekymring for, enten fra det fagprofessionelle personale eller forældre, til kommunens Inklusions- og Ressourcepædagoger. Inklusions- og Ressourcepædagogerne tager ud til det pågældende dagtilbud eller på besøg i hjemmet og er med til at sætte en hurtig indsats i gang. Indsatsen kan også være at skabe kontakt til den rette faggruppe som f.eks. fysioterapeuter, sundhedsplejersker eller Det Gule Team (Serviceovens § 11. stk.3)

Viser der sig behov for yderligere indsats sættes tilbud i værk via visitationen Ressourceporten. Ressourceporten kan visitere til yderligere forløb. Behandling af alle henvendelser og Ressourceportens

arbejde og indsatser tager udgangspunkt i at relationel koordinering og kommunikation har afgørende betydning for rettidig og tværfaglig indsats (Bo Vestergård)



Demografi

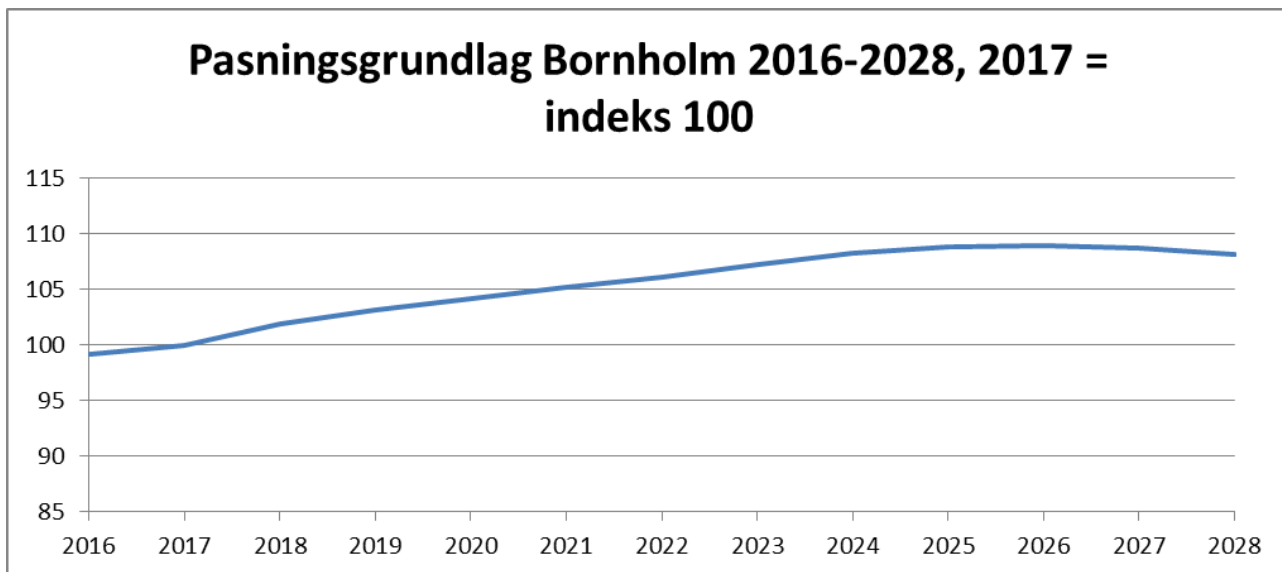
Den politisk vedtagne befolkningsprognose for 2017 forventer en stigning i antallet af 0-6 årige på Bornholm i de kommende år.

Befolkningsprognose for 0-6 årige på Bornholm frem til 2029

ALDER	2016	2017	2018	2019	2020	2021	2022	2023	2024	2025	2026	2027	2028	2029
0	255	251	266	271	276	280	284	289	290	288	286	283	280	277
1	263	285	271	286	289	293	297	301	305	306	304	301	298	296
2	291	282	303	288	301	303	307	310	313	317	317	316	313	311
3	296	308	293	312	297	307	309	312	315	318	321	322	320	318
4	282	306	322	305	322	306	316	317	320	323	326	329	329	328
5	358	292	316	332	313	329	313	322	324	326	329	331	334	335
6	344	370	302	325	339	319	334	318	327	328	330	333	335	338
I alt	2089	2094	2073	2119	2138	2138	2160	2169	2193	2205	2212	2214	2211	2203

Pasningsgrundlag står for det forventlige antal børn, der skal passes i både offentlige- og private institutioner. Pasningsgrundlag er opgjort i børneenheder (en vuggestueplads tæller 1,56 plads og en børnehavplads tæller 1,00 plads).

Grafen viser at behovet for børnepasning stiger hen over årene. Tendensen er ens på hele Bornholm.



Ovenstående graf er indekseret og viser at pasningsgrundlaget er steget fra 2016 til 2017 og at det i de kommende år stiger yderligere.

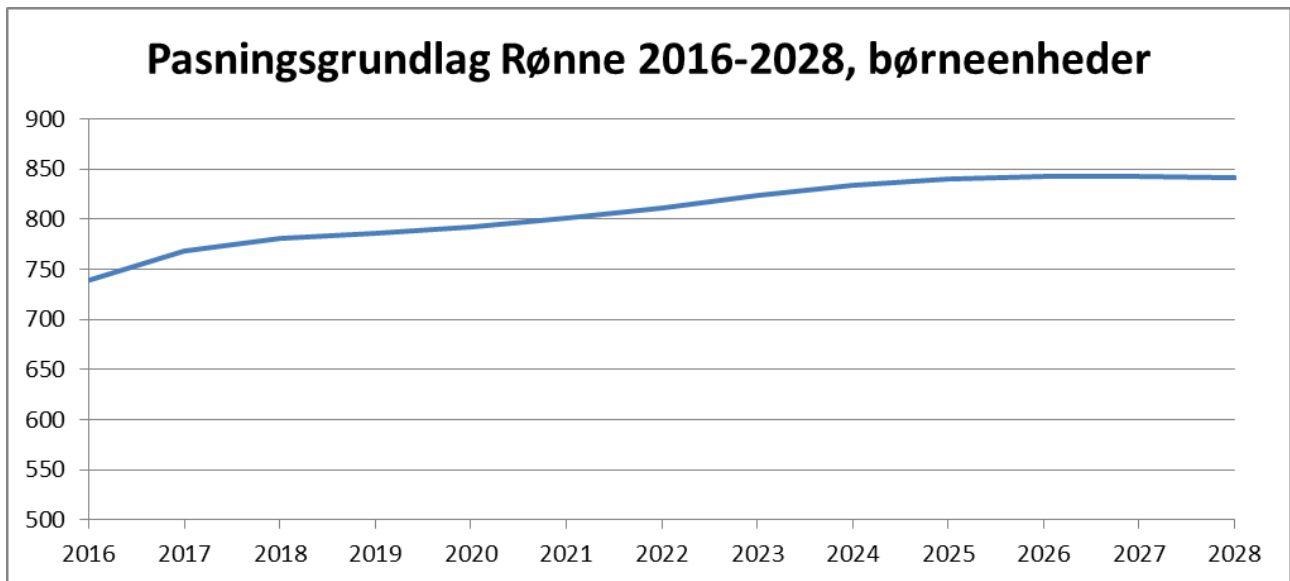
Det vurderes at stigningen i pasningsgrundlaget vil kunne rummes i den nuværende og planlagte kapacitet på ø-niveau, men ikke i Rønne. Igennem det sidste år har Rønne i stigende grad mærket udfordringen i behovet for flere pladser i dagtilbud.

Befolkningsprognose for 0-6 årige i Rønne frem til 2029

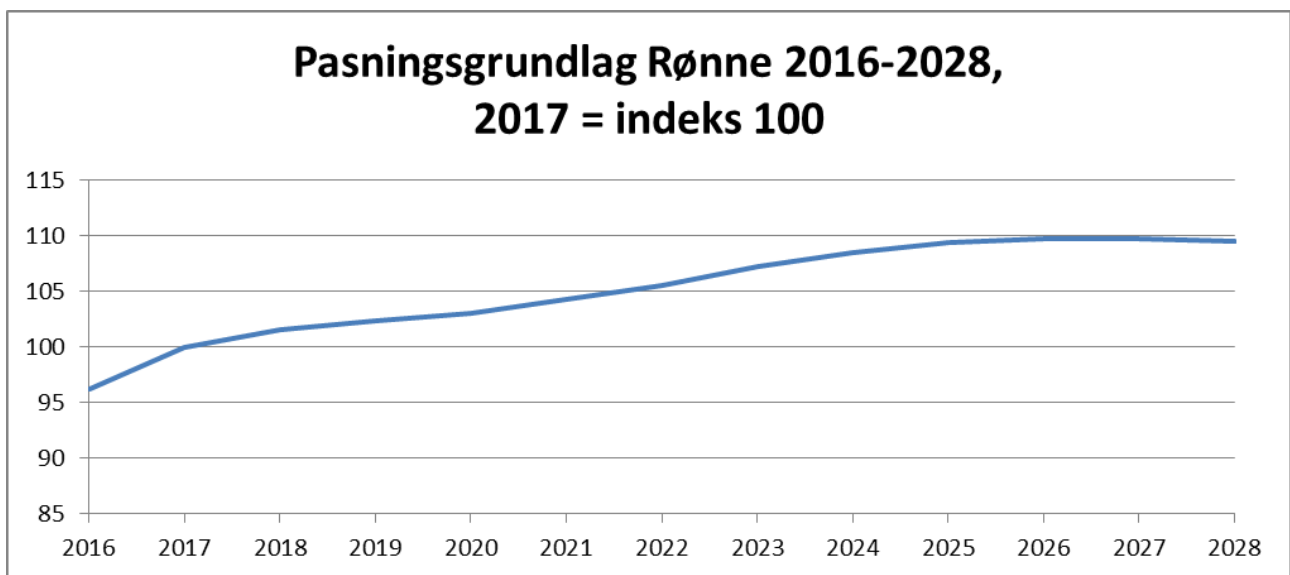
ALDER	2016	2017	2018	2019	2020	2021	2022	2023	2024	2025	2026	2027	2028	2029
0	99	108	104	105	107	109	111	113	114	113	113	112	111	110
1	101	109	110	110	112	113	115	117	119	120	119	119	118	117
2	105	107	114	112	114	114	116	118	120	121	122	122	121	120
3	105	113	107	114	112	113	114	116	117	119	121	121	121	120
4	97	112	118	110	117	115	117	118	119	120	122	124	124	124
5	137	103	115	122	114	122	118	121	122	123	124	126	127	128
6	120	144	110	120	125	116	124	120	122	123	125	126	127	129
I alt	763	796	778	794	801	802	815	822	833	840	846	849	850	849

Faldet fra 2017 til 2018 skyldes at en relativ stor årgang vil være fyldt 7 år primo 2018. Selvom antallet af 0-5 årige stiger fra 2017 til 2018, så forventes der altså et fald på 18 børn netto.

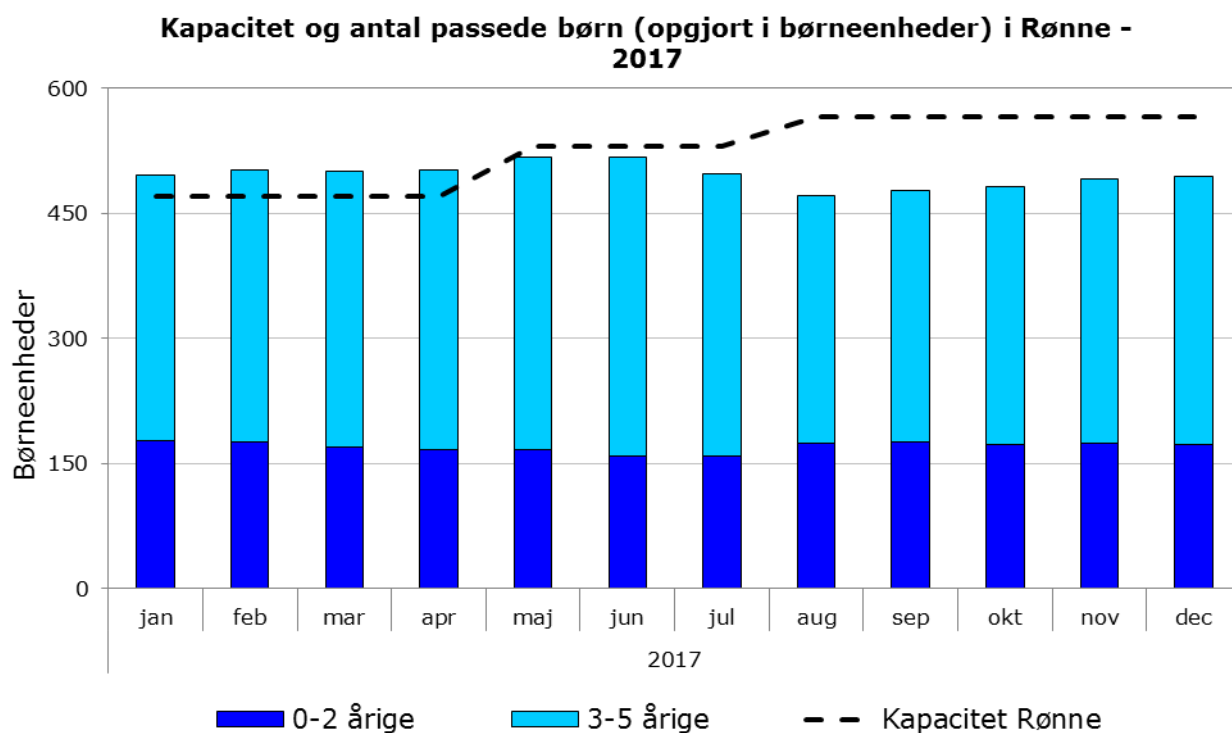
Som det fremgår af nedenstående figur, så får faldet af de 6-årige ingen betydning for det samlede pasningsbehov i årene fremover. Dette skyldes at volumen af de børn, der er 6 år ved årsskiftet er meget begrænset set i forhold til pasningsbehovet i et dagtilbud, fordi børnene starter i skole. Det er derimod antallet af 1-5 årige der har indflydelse på pasningsgrundlaget og da netop mængden af 1-5 årige forventes at stige i Rønne, så stiger det forventede pasningsgrundlag også.



Pasningsgrundlaget i Rønne er beregnet ud fra den seneste befolkningsprognose og viser at pasningsgrundlaget er steget fra 2016 til 2017, og forventes at stige yderligere i årene fremover.



Ovenstående indekserede graf viser at udfordringerne med kapaciteten i Rønne fortsætter så langt prognosen rækker frem. Om 5 år – i 2022 – forventes pasningsgrundlaget i Rønne at være 6 pct. højere end i dag, og i 2026-28 forventes pasningsgrundlaget at være 10 pct. højere end i dag. Den midlertidige løsning med udegrupper og satellit forventes derfor erstattet af en mere permanent løsning. Som det fremgår af nedenstående figur, har den midlertidige løsning løst udfordringen med manglende plads i 2017. Forventningen til udviklingen i pasningsgrundlaget indikerer dog, at det er nødvendigt at træffe en varig beslutning om den fremtidige kapacitet i Rønne.



Opsamling

Styrelsesvedtægten, der giver repræsentation til alle børnehuse i den samlede dagtilbudsbestyrelse. Dette som en konsekvens af det politiske ønske om øget nærdemokrati. Samtidig har dagtilbud i sin nuværende organisatoriske form, som ”ét dagtilbud med mange stuer” fordelt rundt på Bornholm, oparbejdet et fællesskab, der både giver det enkelte hus forældreråd plads til udvikling i samarbejde med medarbejderne og også støtter op om udvikling og udfordringer på hele området. Således virker den økonomiske model, der er styrende for dagtilbud som understøttelse af såvel fællesskabet som det enkelte hus – også der, hvor børnetallet i perioder er lavt eller hvor der er en langtidssygemelding.

Kapacitetsudfordringerne i Rønne kan ses i sammenhæng med at et børnehus ligger i lejede lokaler og et andet trænger til gennemgribende renovering. Sammentænkes dette med de kommende års øgede pasningsbehov vil der kunne opnås stordriftsfordele på sigt.