

Plejeplan

Bronzealderlandskabet ved Madsebakke



Titel:

Plejeplan for
bronzealderlandskabet ved
Madsebakke.

Udgiver:

Bornholms Regionskommune
Teknik & Miljø
Skovløkken 4, Tejn
3770 Allinge
www.brk.dk

Naturstyrelsen, Bornholm
Ekkodalsvejen 2
3700 Åkirkeby
www.nst.dk

År:

2012 og 2013

Foto:

Ole Holm Pedersen og Dorte Bugge Jensen

Kort:

Naturstyrelsen og Bornholms Regionskommune, på
baggrund af kortmaterialer i henhold til tilladelse fra Kort
og Matrikelstyrelsen

Forord

Ifølge Natur- og Miljøklagenævnets afgørelse af 8. september 2011 om fredning af bronzealderlandskabet ved Madsebakke skal plejemyndighederne, som er henholdsvis Bornholms Regionskommune og Naturstyrelsen, udarbejde en plejeplan for hele fredningsområdet senest 2 år fra fredningens gennemførelse efter forudgående høring af de berørte lodsejere og Kulturarvsstyrelsen – nu Kulturstyrelsen.

En høring af forslaget til plejeplan er gennemført og Bornholms Regionskommune og Naturstyrelsen har på den baggrund udarbejdet denne plejeplan.

Fredningen

Danmarks vigtigste helleristningsområde – bronzealderlandskabet ved Madsebakke blev fredet 8. september 2011, ved en endelig afgørelse fra Natur- og Miljøklagenævnet.

Fredningen omfatter et areal på 43 ha hvoraf staten ejer 26 ha og Bornholms Regionskommune 1 ha. De resterende 16 ha ejes dels af private og af Foreningen Bornholm.

Naturstyrelsen har ansvaret for plejen af arealerne, der ejes af staten, mens Bornholms Regionskommune har ansvaret for den fremtidige pleje af kommunens areal og de 16 ha, der er i privat eje.

Hovedformålet med fredningen er:

- At sikre områdets kulturhistoriske værdier
- At bevare og forbedre levedygtighederne for det lysåbne kulturlandskabs plante- og dyreliv
- At sikre og bevare landskabets kvaliteter og samspillet mellem landskab og de kulturhistoriske minder
- At sikre udsyn til og fra helleristningerne
- At skabe gode muligheder for at formidle landskabet og kulturhistorien

Fredningen er inddelt i delområderne A, B og C (figur 1). Naturstyrelsen har ansvaret for naturplejen i den statsligt ejede del af område B og den del af område A – nemlig Samuels Høj – som er omgivet af område B, mens Bornholms Regionskommune har ansvaret for naturplejen af de private og kommunalt ejede arealer. Primært område A og C (figur 2).

Målet for delområde A - herunder Samuels Høj:

Delområdet skal udlægges som vedvarende lysåbent kulturbetinget naturareal. Målet er at skabe et varieret, sammenhængende kulturlandskab med en høj biodiversitet og stor oplevelsesværdi.

Målet for delområde B:

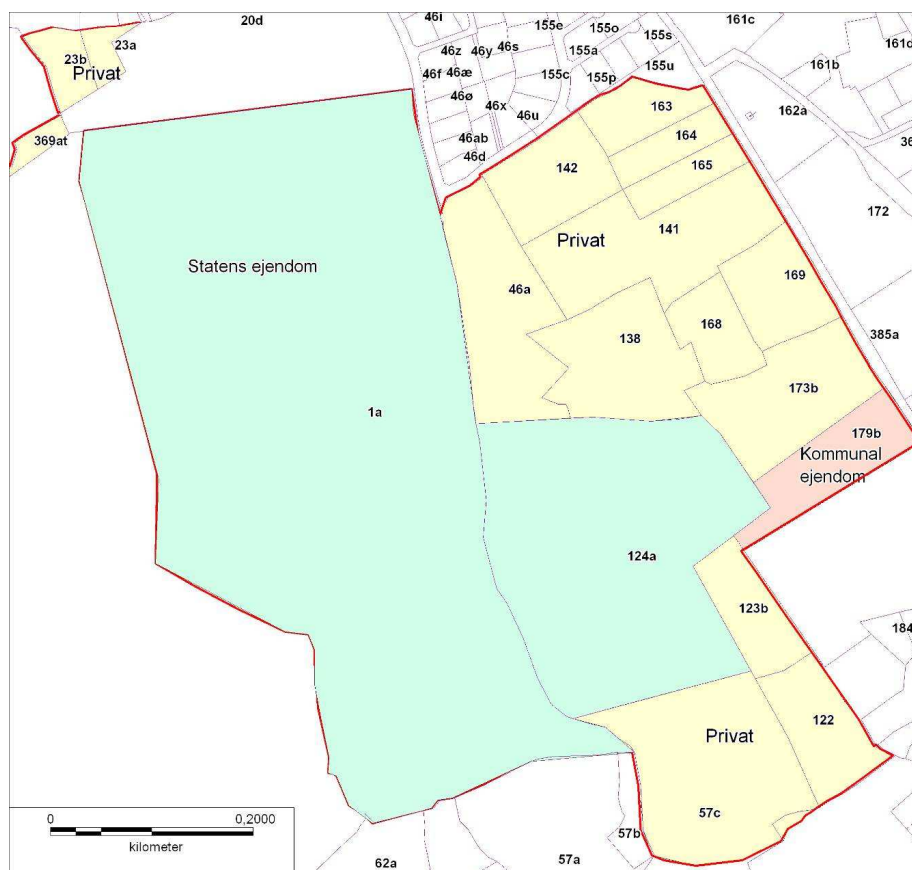
Fredningen skal sikre, at den landskabelige helhed i det dyrkede landbrugsområde med helleristninger fastholdes.

Målet for delområde C:

Området skal udvikle sig fra tilgroet natur, til naturtyperne hede og overdrev, således at der skabes en landskabelig sammenhæng med Langebjerg, som er et klippeløkkelandskab. Arealet skal fastholdes som lysåbent landskab.



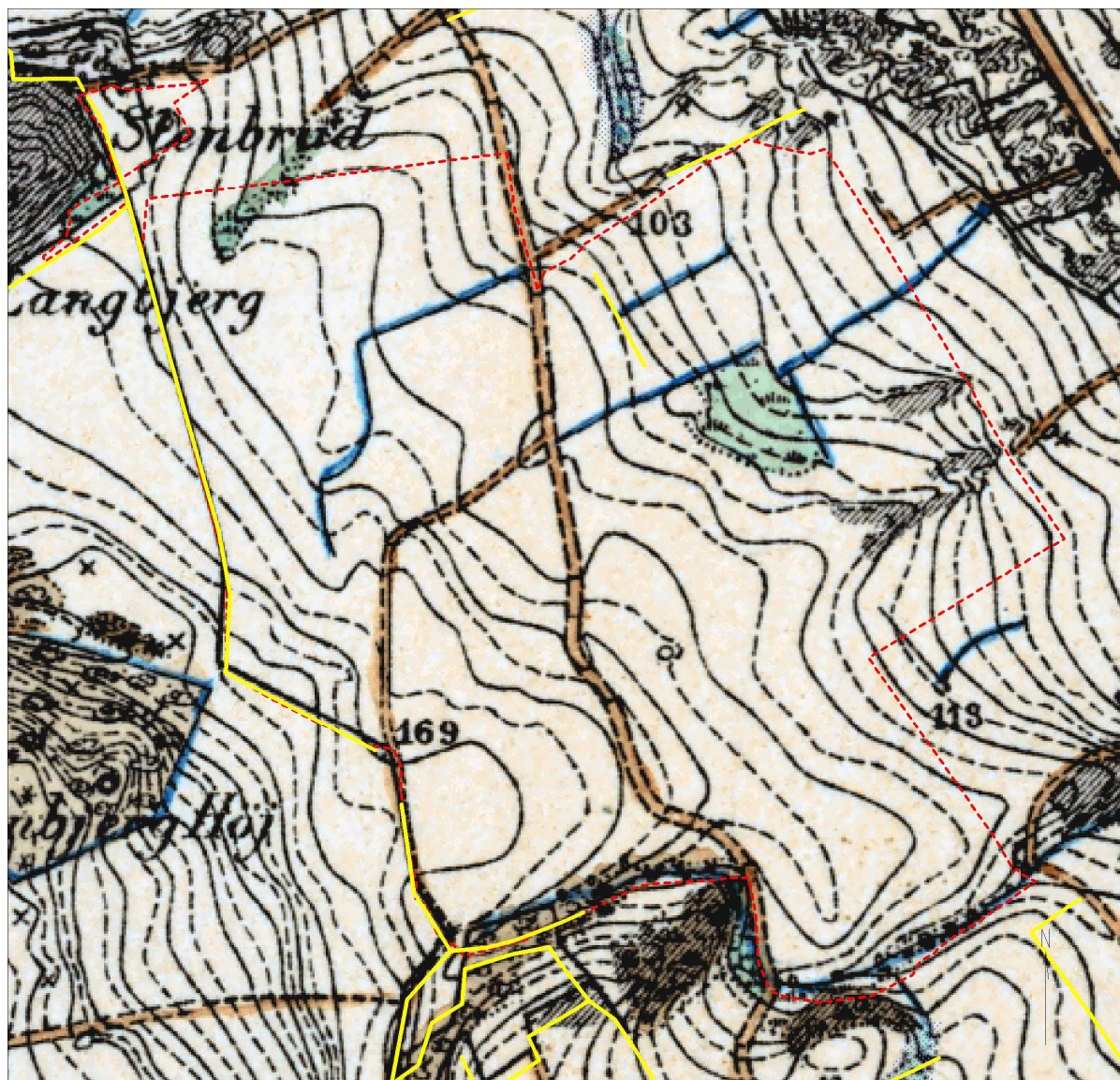
Figur 1 - Luftfoto over det fredede areal.



Figur 2 – Matrikler og ejerforhold

Landskabets udvikling i nyere tid

Ved udarbejdelsen af plejeplanen er der brugt gamle kort fra 1883 og 1930 og luftfoto fra 1961 for at vurdere hvordan man kan genoprette et landskab, som det så ud før sammenlægninger af marker og dræning af området (se figur 3, 4 og 5). Desuden er mulighederne for genopretning vurderet ud fra den aktuelle tilstand.



Figur 3 - Generalstabens Topografiske kort 1883 - 86

På kortet fra 1883-86 ser man at jernbanen endnu ikke er etableret (se figur 3). Man ser tydelig Sødekilde som et fugtigt engområde og grøfter/vandløb som fører til og fra kilden. Desuden ses at der var en markvej og et vandløb over marken i den vestlige del af fredningen. Markvejen, der løber fra nord til syd ned gennem det fredede område er den oldgamle "landevej", der forbandt Sandvig med bl.a. Olsker (Oleskirke), og da den er bevaret, er den omfattet af fredningens bestemmelser, om at eksisterende stier og veje i området ikke må nedlægges.

Der har ligeledes været et vådområde i den nordvestlige del af fredningen. Lille og Store Madsebakke fremgår også af kortet som skraverede områder. Område C ser ud til at være uden bevoksning, men med et lille vådområde i den vestligste del.

De beskyttede sten- og jorddiger der stadig eksisterer, er vigtige at bevare og fremhæve i forbindelse med naturplejen. Det gælder ejerlavsdiget, der løber i fredningens vestlige grænse, og markdiget og vejdiget i den nordøstlige del af fredningen. Markeret med gul streg på kortet.



Figur 4 - Geodætisk kort fra 1930'erne

På det geodætiske kort fra 1930'erne ses at jernbanen nu er etableret (se figur 4). Sødekilde er ikke længere så markeret, dog fremstår den som et fugtigt område. Tilløb og afløb er tilsyneladende rørlagt og tilbage er der kun to grøfdoter i den østlige del af fredningen, og en enkelt i den vestlige del. I den vestlige del er der en markvej som ikke findes på 1883 kortet. Det lille vådområde i den nordlige del findes stadig. Der er markeret et par levende hegn i område A. Store Madsebakke ses som lidt sten og bevoksning, hvorimod Lille Madsebakke ikke er markeret. Området fra Sødekilde og ned til banen er markeret som have. Område C er stadig uden bevoksning.



Figur 5 - Luftfoto over området fra 1961.

På luftfotoet fra 1961 over områdets østlige del ser man at Sødekilde stadig er fugtig, i forhold til det omgivende terræn (se figur 5). Der findes lidt bevoksning øst for kilden. Markskellene ses tydeligt, nogle bevokset med buske og træer. Store - og Lille Madsebakke ses med noget mindre bevoksning end i dag. Vejen til stenbruddet på Store Madsebakke ses tydeligt. Lidt bemærkelsesværdigt er det med markskellet rundt om Lille Madsebakke, som følger grænsen for havearealet markeret på kortet fra 1930'erne.

Område A - genopretning af områdets hydrologi, naturkvaliteter og fortidsminder

Under hensyn til målet for fredningen, samt målet for delområderne foreslås følgende, som samlet set, vil øge biodiversiteten betragtelig i området:



Fotos til illustration

For at genoprette områdets oprindelige hydrologi fjernes drænet fra område B ved markvejen gennem Sødekilde indtil den eksisterende grøft ved cykelvejen/det gamle jernbanetrassé. Grøften jf. Fig. 3 genåbnes indtil Sødekilde. Vandet vil herfra få lov til at finde sit eget løb så det våde engområde, der er angivet på 1818-matrikelkortet, så vidt muligt genskabes. Arbejdet skal ske under hensyntagen til afdræningen af naboarealerne.

I området ved Sødekilde, afgraves dele af pløjelaget, så man kommer ned til den oprindelige overflade. Det vil formentlig betyde, at der vil opstå en naturlig sø i vinterhalvåret. Om sommeren vil det blot være et fugtigt område. Gravearbejdet udføres i tæt samarbejde med Bornholms Museum.

Naturpleje

Området opdeles i markflader under hensyntagen til gamle skel og vandløb. Skellene mellem dyrkningsfladerne skal have en bredde af ca. 2 m. og i øvrigt passe sig selv. Træagtig opvækst skal have lov til at udvikle sig til lave hegn, som hovedregel, under 2 m. i højden. Skellene vil udvikle sig til gode yngle- og levesteder for områdets insekter og fugle.

Dyrkningsflader høstes én til to gange om året som hø eller wrap. Det overvejes at opsætte et flytbart hegn omkring hele område A, på nær Lille Madsebakke, i efteråret, for at afgræsse hele området med kreaturer den ene gang om året. Det vil uden tvivl øge områdets naturkvalitet, hvis køerne får lov til at trampe rundt, ikke mindst i de våde områder. Derved får lyselskende planter bedre mulighed for at spire.

Store Madsebakke ryddes for bevoksning, så der kun står spredte buske og træer tilbage. Større buskadser af slåen kan lades urørt. Opvæksten i stenbruddene fjernes helt, så bruddene tydeligere ses i granitmassivet.



Figur 6 – Naturpleje område A

Samuels Høj

Samuels Høj er i fredningen udlagt som et vedvarende lysåbent kulturbetinget naturareal. Den omfatter et cirkulært areal med en diameter på 60 meter (figur 6).

Samuels Høj er en overpløjet gravhøj, som i dag kun svagt anes som en forhøjning i landskabet. Den ligger omgivet af agerjord (område B), som det ses af figur 1. Den har ifølge Nationalmuseets Sognebeskrivelse fra 1884 sit navn efter en tidligere ejer.

Samuels Høj er den eneste kendte gravhøj i Madsebakke-området. Ifølge Nationalmuseets Sognebeskrivelse fra 1884 er der tale om resterne af en gravhøj, hvoraf dele sandsynligvis er fra bronzealderen. Den fremgår af matrikelkort fra 1818 (figur 7). Bornholms Museum oplyser, at der er gravet i højen ad to omgange i 1800-tallet og at der i 1819 blev tegnet et prospekt af højen. Ved udgravningerne blev der fundet askefyldte lerkar og glasperler. Museet oplyser ligeledes, at der har stået to bautasten placeret på en brolægning af strandsten på højen.

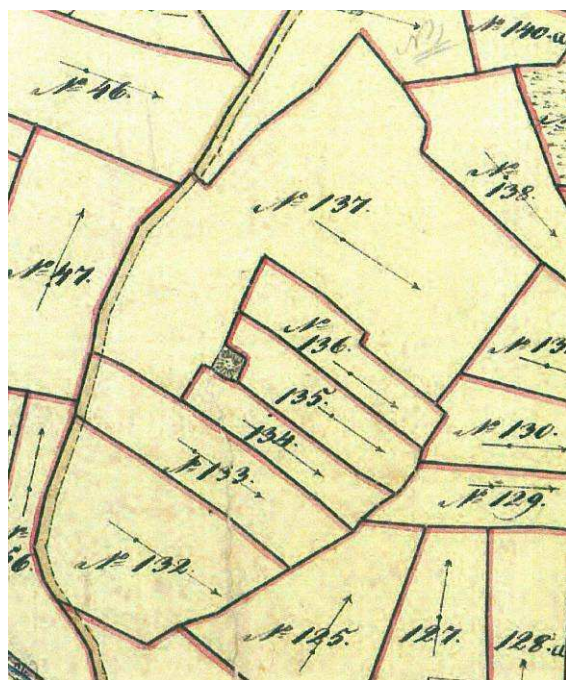
Genopretning af Samuels Høj

Højen fremstår i dag som en svag forhøjning i landskabet. Målet er at tydeliggøre Madsebakke-områdets eneste kendte gravhøj. Der er altså ikke tale om en fuld rekonstruktion af højen, men en markering i landskabet, så publikum kan opfatte, at der har ligget en gravhøj.

Markeringen sker ved, at der fra det højeste punkt markeres en cirkel på ca. 12 meter, hvor der tilføres jordfyld op til 1,5m højde i centrum. Der lægges jord ud i et jævnt lag fra centrum. Overfladen tilsås med en slidstærk græsblanding.

Selve retableringsarbejdet udføres af Bornholms Museum efter nærmere aftale med Naturstyrelsen Bornholm.

Pleje af højen sker fremover ved slåning af græsset på højen samt i en 24 m bred bræmme rundt om højen.



Figur 7 - Matrikelkort for Allinge og Sandvig Byers Jorder
Opmålt i 1818 af A.Lind. (1:4000.) Højen er markeret ca. midt i billedet

Område B – Landbrugsdrift under hensyn til fortidsminder og landskabet

Størsteparten af område B ejes af Staten og omfatter 26 ha beliggende på matrikel 124 a Allinge-Sandvig Markjorde og en del af matrikel 1a Hammersholm Allinge-Sandvig Jorder (se figur 2). Der er tale om kuperede landbrugsarealer, der skråner fra Langebjerg og Anebjergvej ned mod Madsebakke.



Område B set fra fredningens nordvestlige hjørne - Langebjerg

Hidtidig drift

Matrikel 1a har gennem de sidste 5 år været drevet med økologiske afgrøder i omdrift, mens matrikel 124a og matrikel 57 c, 122 og 123b Allinge-Sandvig Markjorder er i konventionel omdrift.

Fremtidig drift

Ifølge fredningen kan delområde B dyrkes i almindelig omdrift, dog må der ikke jordbearbejdes dybere end den hidtidige jordbearbejdning af hensyn til de kulturhistoriske værdier.

Område B vil fortsat være i omdrift. Jordbearbejdningen vil ikke være dybere end hidtil, dvs. maksimalt 25 cm, af hensyn til arkæologiske interesser.

For at forbedre levedemulighederne for agerlandets planter og dyr er målet, at den statsligt ejede del af område B skal drives økologisk. Matrikel 1a har været drevet økologisk i en årrække og matrikel 124a er overgået til økologisk drift i 2013.

Ved dyrkningen tages der hensyn til markspringet mellem område A og B, således at markeringen mellem de to marker består dels af hensyn til kulturhistorien og dels som levested for småvildt, insekter og fugle.



Markspring mellem område A og B

Et af fredningens formål er at forbedre levedmuligheder for dyr og planter i det åbne land. Den del af område B, som ejes af Staten, indgår netop i et projekt om vildtvenlig landbrugsdrift. Projektet skal demonstrere vildtvenlige tiltag i det åbne landbrugsland, som kan sikre en bedre overlevelse af de arter, som i dag er truet af den moderne landbrugsdrift. Projektet omfatter bl.a. oprettelse af insektvolde og andre småbiotoper, så som brakstriber og barjordstriber. Vildtvenlige tiltag, der øger levedmuligheder for dyr og planter i det åbne landskab. Projektet udføres i respekt for fredningens øvrige formål omkring landskab og kulturhistorie.

Hvor de naturgivne forhold og den daglige drift af landbrugsarealet tillader det, kan der efter aftale med forpagter etableres et vådområde i område B. Om muligt kan det forbindes til det vådområde – Sødekilde - som reetableres i område A. Vådområdet kan indgå som en del af forbedringen af levesteder for planter og dyr i kulturlandskabet.



Insektvoldene i område B består af 4 sammenpløjede plovfurur med en højde på ca. 40 cm.

Område C

I område C fjernes noget af opvæksten så det får karakter af klippeløkke og den landskabelige sammenhæng med Langebjerg fremhæves. Opvæksten holdes fremover nede ved en årlig buskrydning.

Offentlig adgang og information

Stier

Der etableres en ny befæstet sti til området, direkte fra den nye indgang til området ved idrætsbanerne over Store Madsebakke til Lille Madsebakke. Den nuværende adgang til Lille Madsebakke bibeholdes. Øvrige stier etableres med et tracé som vist på figur 8 og anlægges og vedligeholdes som trampestier.

På Statens arealer, hvor stiforbindelsen mellem Madsebakke og Anebjergvej føres over dyrkede marker, etableres stien ved at så en slidstærk græsblanding, som efterfølgende plejes ved slåning.

Parkering

Der etableres mulighed for parkering til personbiler på den eksisterende brede græsribbe langs hegnet til sportspladsen. Arealet, hvor der etableres mulighed for parkering, skal fortsat være græsdækket. Overfladen forstærkes evt. med skærver som en form for græsarmoring, hvis det skønnes nødvendigt. Afspærringen ned mod cykelvejen flyttes i den forbindelse længere mod nord, så der bliver bedre plads til at busser kan vende på stedet.

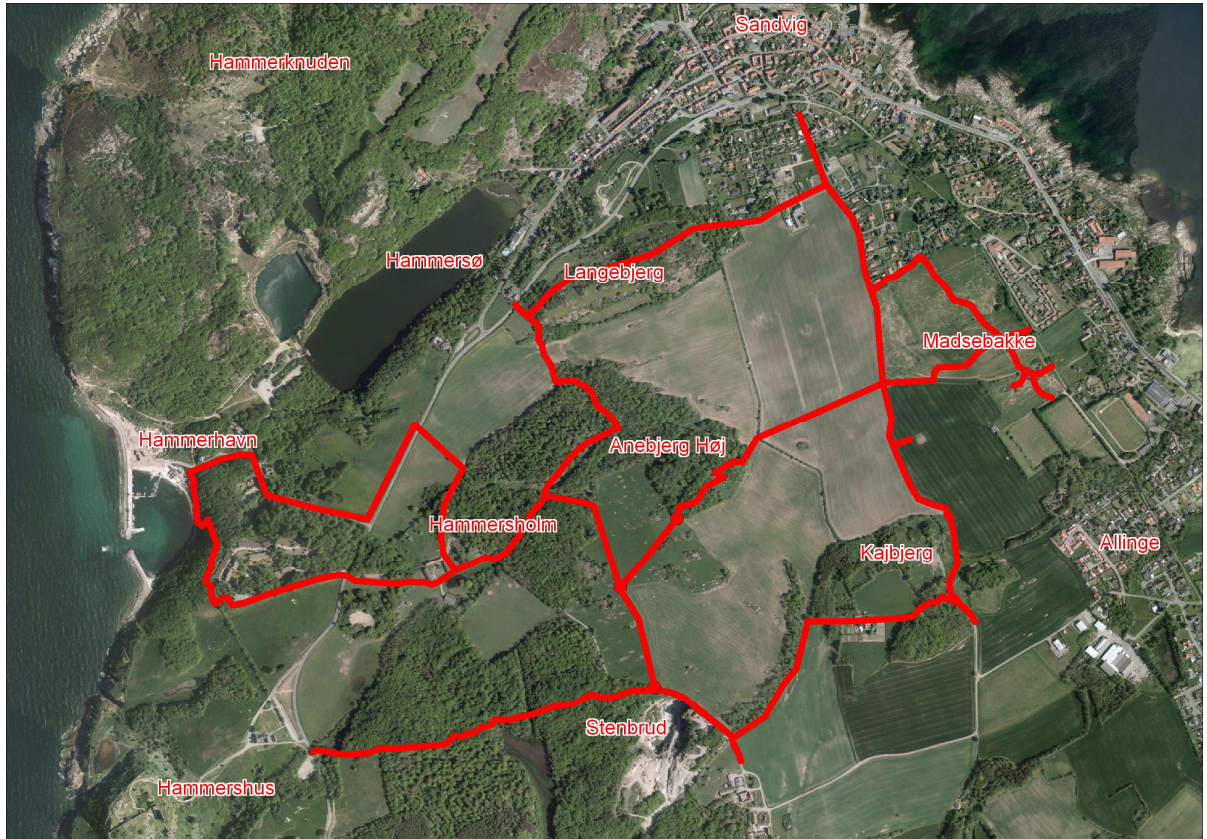
Information

Der opsættes informationstavler som vist på kortet.

Stierne gennem det fredede område og informationstavlerne indgår i Projektet "Danmarks Oldtid i Landskabet" som er en del af et samarbejde mellem Kulturstyrelsen, Naturstyrelsen og Bornholms Regionskommune. Stierne indgår som en del af et længere stiforløb, der binder Madsebakke sammen med Langebjerg, Hammersholm, Hammerhavn og Hammershus (se figur 9).



Figur 8. Stisystem og information



Figur 9. Kommende og eksisterende stiftorbindelser fra Madsbakke over Anebjerg Høj til Hammersholm, Hammerhavn og Hammershus.