

Lokal udviklingsplan 2015






Nyker - børnefamiliernes by



MINISTERIET FOR
**BY, BOLIG OG
LANDDISTRIKTER**

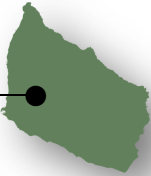


<p>Hvad forstås ved en Lokal Udviklings Plan (LUP)</p>	<p>Bornholms Regionskommune tilbød i 2014 med støtte fra LAG-Bornholm et forløb til øens lokalsamfund med fokus på udvikling af lokalområdet, som Nyker Fællesråd tog imod.</p> <p>Formålet med forløbet var at støtte borgerdrevne initiativer til lokal udvikling. Gennem forløbet blev der arbejdet målrettet med ressourcekortlægning, projektudvikling, planlægning og ansøgning/fundraising.</p> <p>Projektforløbet har haft fokus på lokalområdets stærke og svage sider og dets muligheder og trusler og er mundet ud i en Lokal UdviklingsPlan inden for rammerne af den gældende kommuneplan.</p> <p>Målet med den Lokale Udviklingsplan er:</p> <ul style="list-style-type: none"> • at styrke udviklingen i lokalområderne med fokus på lokalområdets stærke sider • at sikre den brede opbakning blandt borgerne til lokale initiativer og fremme det aktive medborgerskab og lokalområdets sammenhængskraft • at synliggøre det enkelte lokalområdes mange kendetegn, aktiviteter og fremtidsplaner • at styrke samarbejdet med kommunen • at præsentere de initiativer området selv har mod på at bidrage med
<p>Udgiver:</p>	<p>Nyker Fællesråd i samarbejde med Bornholms Regionskommune</p>
<p>Dato:</p>	<p>April 2015</p>
<p>Henvendelse om planen:</p>	<p>Nyker Borgerforening ved Jørgen Hammer, Nyker Hovedgade 32, 3700 Rønne Tlf.: 4014 3335, Mail: jh@nyker.dk</p>
<p>Se den planen på:</p>	<p>www.nyker.dk</p>
<p>Kortgrundlag:</p>	<p>Kort og Matrikelstyrelsen og Bornholms Regionskommune</p>
<p>Støtte:</p>	<div style="display: flex; align-items: center; justify-content: space-around;"> <div style="text-align: center;"> <p>MINISTERIET FOR BY, BOLIG OG LANDDISTRIKTER</p>  </div> <div style="text-align: center;">  </div> <div style="text-align: center;">  </div> </div> <p>Udgivet med støtte fra Den Europæiske Landbrugsfond for Udvikling af Landdistrikterne. Danmark og Europa investerer i landdistrikterne</p>



Indholdsfortegnelse

Indledning.....	5
Den Lokale Udviklingsplans overordnede mål	6
1. Nyker.....	7
1.1 Byens historie.....	7
1.2 Byens organisering	9
1.3 Hittidige initiativer	10
1.4 Byens øvrige aktiver	12
2. Kommuneplanen for Nyker	13
3. LUP-gruppens arbejde.....	15





Indledning

Nyker ligger tæt på Rønne og fik efter lukningen af folkeskolen i 2004 etableret en privatskole, der bygger på motion og ernæring som de centrale forudsætninger for en god indlæring. Denne skole har i dag næsten dobbelt så mange elever som den tidligere folkeskole og er ikke i spil ved de gentagne kommunale debatter om indskrænkninger på skoleområdet. Samtidig har vi en aktiv idrætsforening, kirke, Lokal Brugs, børnehave, et velbesøgt forsamlingshus og rigt foreningsliv, der sammen med lokale erhvervsvirksomheder er med til at sikre byens borgere indhold og tilbud. Vi skal samtidig vedgå, at Nyker ikke har kystbyernes charme og turismepotentiale, som byen ligger omgivet af dyrkede marker og med en bebyggelse, der for størstedelens vedkommende først er kommet til efter åbningen af jernbanen fra Rønne til Allinge i 1900 tallets begyndelse.

I Nyker har byens foreninger, råd, nævn og institutioner organiseret sig i et Fællesråd. Det ansøgte i 2014 Bornholms Regionskommune om at komme i betragtning til hjælp ved udarbejdelsen af en lokal udviklingsplan - LUP for byen. Den ansøgte hjælp, der er medfinansieret af LAG Bornholm, blev bevilget i august 2014.

Fællesrådet nedsatte på den baggrund en arbejdsgruppe, som har stået for denne rapport. Vi er en del af "Udkantdanmark", med de udfordringer det giver i form af et faldende befolkningstal og beskatningsgrundlag. Det sidste presser Bornholms Regionskommune til bestandige besparelser eller aftaler med lokalsamfundene om overtagelsen af opgaver, der tidligere blev løst af det offentlige.

Fællesrådets målsætning for byens videre udvikling er på overstående grundlag at arbejde målrettet på at styrke byens rolle som boligby for børnefamilier. Den lokale udviklingsplan fokuserer derfor på initiativer, der styrker vore eksisterende aktiver og gennem etableringen af fritidsaktiviteter og rekreative tilbud styrker byen, hvor den fremstår svagt.



Den Lokale Udviklingsplans overordnede mål

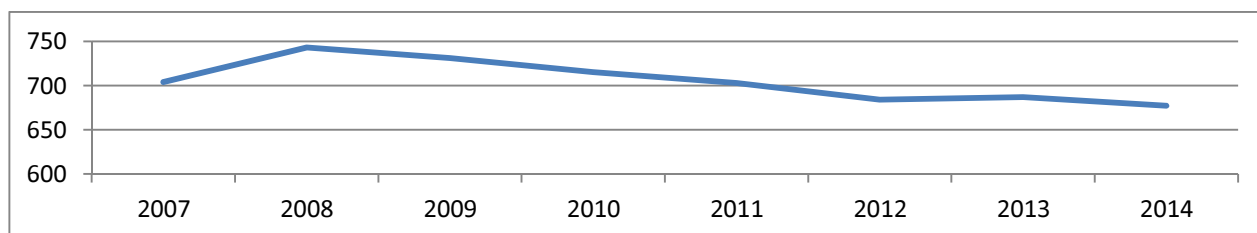
- at bidrage til en positiv udvikling af Nyker som attraktiv boligby for børnefamilier.
- at bevare et fokus på de aktiver vi har i byen i form af kirke, skole, børnehave, idrætsforening, LokalBrugs, forsamlingshus, virksomheder, foreningstilbud og de årligt tilbagevendende aktiviteter. Ikke alle har det lige nemt og nogle kæmper med udfordringer, der gør det nødvendigt at minde om, at det, vi ikke støtter, måske kun lever på lånt tid.
- at det ikke har været et mål i LUP'en at skabe mange NYE ting og aktiviteter. Bare det at holde LIV i dét, der er i byen, og som vi nødigt vil undvære, kan være en udfordring. Derfor er det vigtigt, at vi har kræfter og økonomi til at understøtte og bruge det, vi gerne vil holde liv i. Vi er således opmærksomme på ikke at sprede vore kræfter og vores økonomi på for mange nye initiativer, der tapper vore kræfter. Det er en pointe, vi håber i stigende grad også vinder forståelse ved fondene.
- at de nye initiativer, vi anbefaler i LUP'en, begrænser sig til den fortsatte udbygning af multi-aktivitetspladsen og til en rekreativ sti rundt om byen i grænsen mellem byen og det smukke åbne land. Stien vil ud over at være en rekreativ sti også kunne fungere som sti til og fra skole- og idrætsområdet.
- at markedsføre byens tilbud både internt men også eksternt med tanke på at stimulere til en fortsat tilflytning. Det vil blandt andet ske gennem øens ejendomsmæglere, der vil få LUP'en udleveret som et visitkort for Nyker og vil ske på byens hjemmeside www.nyker.dk og på andre sociale medier.
- at stimulere til, at en voksende skare af medborgere inddrages i det frivillige arbejde. At det frivillige arbejde vokser i betydning, skal ses i lyset af kommunens anstrengte økonomi i en tid med et konstant stigende beskatningsgrundlag. Det har affødt en række aftaler mellem paraplyorganisationen BBS (Bornholmske Borgerforeningers Samvirke) og Bornholms Regionskommune om lokalsamfundenes overtagelse af et stigende antal opgaver, der tidligere blev varetaget af kommunen. For Nykers vedkommende betyder det, at borgerforeningen har påtaget sig strandrensning, juleudsmykning, flagning, blomsterudsmykning og det at støtte fritids- og kulturformål i byen.
- at den Lokale UdviklingsPlan løbende ajourføres og revideres med samme interval som Kommuneplanen og så tilpas tidligt, så anbefalingerne i en revideret LUP for Nyker kan indgå i en kommuneplanrevision, der er under udarbejdelse.



1. Nyker

1.1 Byens historie

Byen har i dag knap 700 indbyggere og lige så mange i det omliggende gamle sogn. Tallet har de senere år været svagt faldende men procentuelt mindre end befolkningstallet på Bornholm.



Antal indbyggere i Nyker

Nærheden til Rønne (7 km) og et aktivt lokalsamfund, der blandt andet har satset på at få børnefamilier til byen, har sikret, at befolkningstilbagegangen er beskeden og der kun står få tomme huse i byen. Byen har dog ikke kystbyernes charme og turismepotentiale, som den ligger omgivet af frugtbar landbrugsland og har derfor måttet profilere sig på anden måde.

På luftfotoet af Nyker ser man i forgrunden Ny Kirke, den ene af øens fire rundkirker. Over for kirken ligger præstegården omgivet af sin store have. Langs Nyker Hovedgade, der løber midt i billedet, har vi på venstre hånd først brødfabrikken (Nyker Brød) og umiddelbart efter LokalBrugsen.



Nyker by set fra øst med byens rundkirke i forgrunden



På modsatte side af Nyker Hovedgade ses lidt til højre en parallelvej - Stationsvej, og for enden af den lidt til højre ligger byens tidligere jernbanestation med sit store røde tag.

Jernbanen fra Rønne til Sandvig krydsede i sin tid Nyker Hovedgade midt i billedet og traceet er stadig synligt mod SV, hvor det som cykelsti danner skel mellem byen og markerne. Længere nede af Hovedgaden på højre hånd mellem Hovedgaden og idrætsanlægget ligger Nyker Forsamlingshus, Nyker Idrætsforenings Klubhus og Bornholms Frie Idrætsskole. Skolen blev etableret i 2004 af borgere i byen som reaktion på nedlæggelsen af folkeskolen.

Privatskolen har i dag, takket være sit fokus på ernæring og motion som forudsætning for god indlæring, knap 200 elever, hvilket er langt flere end den tidligere folkeskole nogensinde har haft. Det er på det grusbelagte område til højre (nord) for forsamlingshuset, skolen og idrætsforeningen, at en ny multi-aktivitetsplads er ved at blive etableret.



Historisk kort fra 1880

På ovenstående kort fra 1880 vil man se, at der udover Ny Kirke, præstegården, Kirkesmedjen nord for kirken og klokketårnet og enkelte andre huse ikke er meget "by" over Nyker. På den tid boede den helt overvejende del af sognets beboere ude på gårdene. Det skyldes, at Bornholm aldrig har haft herremænd og stavnsbånd, der bandt bønderne til landsbyer. Bornholmske bønder boede derfor spredt og ude på egen jord. Striben af gårde langs Kirkebyvej var derfor det nærmeste man kom en bymæssig bebyggelse. Kirkebyvej ses midt i billedet og løber fra Nyker Hovedgade mod nord-vest, og man kan på kortet læse stedsbetegnelsen "Kirkeby".

I starten af 1900 tallet satte planerne om en jernbane fra Rønne til Sandvig med station i Nyker dog gang i en egentlig byvækst. Fra den nyopførte station tæt på krydset Kirkebyvej / Nyker Hovedgade udviklede en bymæssig bebyggelse sig i overvejende grad i retning mod Rønne. Så uanset Ny Kirke er næsten 900 år gammel fremstår Nyker i helt overvejende grad som en nyere (stations-) by præget af en bebyggelse opført i 1900 tallet og fremstår arkitektonisk som et værdifuldt eksempel på stationsbyernes pionertid (Kommuneplan 2009, del 2, side 96).



Til venstre NIF's klubhus i stuen og Bornholms Frie Idrætsskole på 1. sal og i bygningerne til højre.

1.2 Byens organisering

Byen har organiseret sig med en borgerforening suppleret af et fællesråd, hvor byens mange foreninger, råd og institutioner mødes (mindst) to gange årligt for at orientere hinanden og koordinere indsatsen. Fællesrådet tæller i dag Bornholms Frie Idrætsskole (BFI), Indre Mission (IM), Lokal-Brugsen, Lokalhistorisk Arkiv, Menighedsrådet ved Ny Kirke, NIF Selskabslokaler (Forsamlingshuset), Nordbornholms Køre- og Rideklub (NBKR), Nyker Borgerforening (NBF), Nyker Børnehus, Nyker Folkebogsamling, Nyker Idrætsforening (NIF), Nyker Jagtforening, Nyker Pensionistforening (NPF), Nyker Spareforening, SFO og Store Legedag. Nyker Borgerforening (NBF) er sekretær for Fællesrådet.

Nyker Borgerforening er medlem af Bornholmske Borgerforeningers Samvirke - BBS, der er paraplyorganisation for øens 28 lokalsamfund. Borgerforeningen har mandat til at agere på byens vegne og har på grundlag af aftaler indgået mellem kommunen og BBS overtaget ansvaret for juleudsmykning, flagning, sommerblomster, strandrensning og for støtte til fritids- og kulturformål i byen.

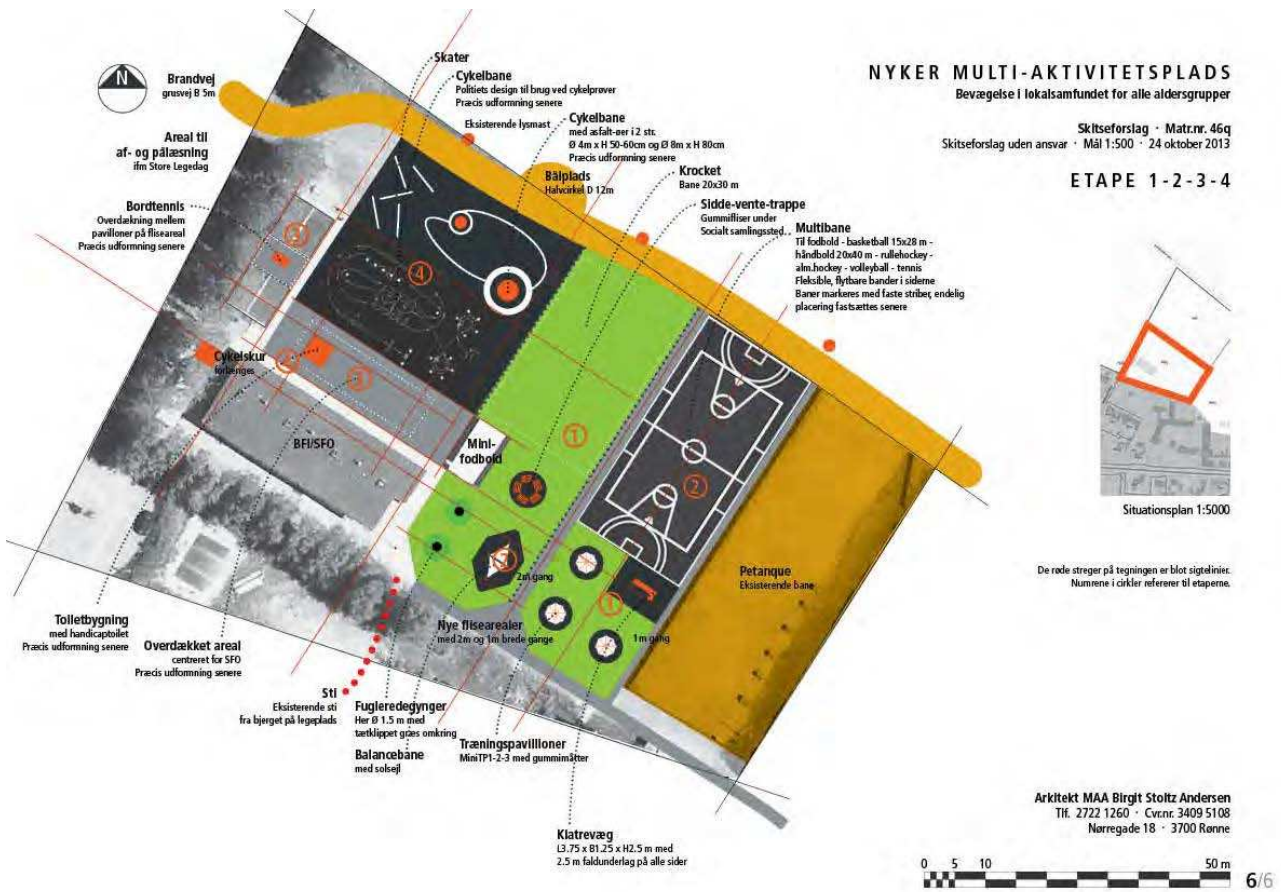




1.3 Hidtidige initiativer

Fællesrådets medlemmer har siden kommunesammenlægningen i 2003 taget en lang række initiativer, der alle har bidraget til at holde liv i byen og understøtte tanken om at være en god boligby for børnefamilier. De vigtigste tæller,

- Bornholms Frie Idrætsskole oprettet i 2004 på initiativ af ildsjæle:
- www.nyker.dk på initiativ af NBF
- Datastue for ældre medborgere, der er støttet af NIF og NBF
- "Store Legedag" på initiativ af NIF der årligt samler tæt på 5.000 gæster til et to-dages Maskin- og Trucker Show på idrætsområdet
- et multi-aktivitetsområde mellem BFI og NIF på initiativ af NBF, hvis første etape er etableret.



- et forsamlingshus den tidligere Hasle kommune overdrog i 90'erne til NIF for én krone i forbindelse med en sparerunde. Forsamlingshuset er siden takket være støtte fra diverse fonde og frivilligt arbejde blevet renoveret og moderniseret og er i dag et meget brugt og stort aktiv for byen.



- en aktiv kirke der samler en voksende menighed til gudstjeneste hver søndag. I forbindelse med gudstjenesten er der Børnekirke i Ny Kirke. Børnene deltager i den almindelige gudstjeneste, men under prædikenen går de sammen med et par voksne over i konfirmandlokalet og synger, tegner, lytter og snakker. Når prædikenen er forbi, kommer børnene tilbage til kirken. Børnekirken henvender sig på en særlig måde til børnene i aldersgruppen 3-9 år.



Det er et stort PLUS for kirken i Nyker og i særdeleshed for børnene og børnefamilierne, at der er en Børnekirke.

- en LokalBrugs der trods nærheden til Rønne formår at overleve takket være en bred lokal opbakning og engagerede medarbejdere. Lokalbrugsen løser også apotek-, bank- og postopgaver.



- afholdelsen selvfølgelig af årligt tilbagevendende aktiviteter ved Fastelavn, Sct. Hans aften, om sommeren (Maskin- og Trucker Show), ved Halloween og på fredagen op til første søndag i advent, hvor byens juletræ tændes.



1.4 Byens øvrige aktiver

Selv om byen fremstår som en boligby, er der dog i byen og sognet også et større antal institutioner og virksomheder, der repræsenterer vigtige arbejdspladser. Blandt de større virksomheder skal udover Bornholms Frie Idrætsskole, nævnes Bornholms Aluminium Aps, Christiania Bikes Aps, Bornholms Rovfugleshow, Bornglas, Nyker Brød (under reetablering), LokalBrugsen, Nyker Bil-Center, Bornholms Service og Skadecenter og Nyker Børnehus.

Af mindre virksomheder har byen et par it-virksomheder, en række frisører, en akupunktur- og massageklinik, en antik- og genbrugsbutik, to kunsthåndværkervirksomheder, et kransebinderi, en gårdbutik, en hestestudstursbutik, en motorcykeludstursbutik, en hestepension, en multiservicevirksomhed, et mobilt savværk, en entreprenør, et ingeniørfirma og en ferielejlighedsudlejer. Endelig repræsenterer forsamlingshuset og kirken også arbejdspladser.

Af attraktioner i byen er Ny Kirke fra 1100 tallet den vigtigste og besøges årligt af ca. 8.000 gæster ud over menigheden. Den mest besøgte attraktion er dog Bornholms Rovfugleshow, der har et årligt besøgstal på lidt over 20.000. Et højt besøgstal på 5.000 gæster årligt har dog også tekstilvirksomheden Bente Hammer, der er i den gamle Kirkesmedje lige ved kirken producerer håndtrykte tekstiler i et åbent værksted, der også rummer systue og butik.





2. Kommuneplanen for Nyker

I den seneste Kommuneplan 2013 for Bornholm præsenteres Nyker på en måde, der er i tråd med de intentioner Borgerforeningen og Fællesrådet har haft de sidste mange år.

Uddrag fra kommuneplan 2013:

"Byen vil fortsat først og fremmest udvikle sig som boligby velegnet til børnefamilier. Med oprettelsen af Bornholms Frie idrætsskole i 2004 blev byen styrket som attraktiv boligby. Der er mulighed for, at forskellige aktiviteter kan udvikles i relation til privatskolen. Nyker nyder til dels godt af beliggenheden nær Rønne, der har et bredt udbud af arbejdspladser samt privat og offentlig service. Bebyggelsen er spredt, og den har udviklet sig i retning af Rønne væk fra det tidligere bycenter ved den gamle station, Brugsen og kirken.

Nyker udpeges som en erhvervs- og handelsby i kommuneplanens bymønster. Byen skal fungere som lokalt center, med muligheder for udvikling af lokale bolig-, erhvervs- og handelsinteresser, der kan understøtte byen og dens naturlige nærområder. I 2013 havde Nyker 687 indbyggere, 17 færre end i 2007. Ifølge befolkningsprognosen forventes indbyggertallet at falde yderligere, således at der i 2025 vil være 588 indbyggere i Nyker.

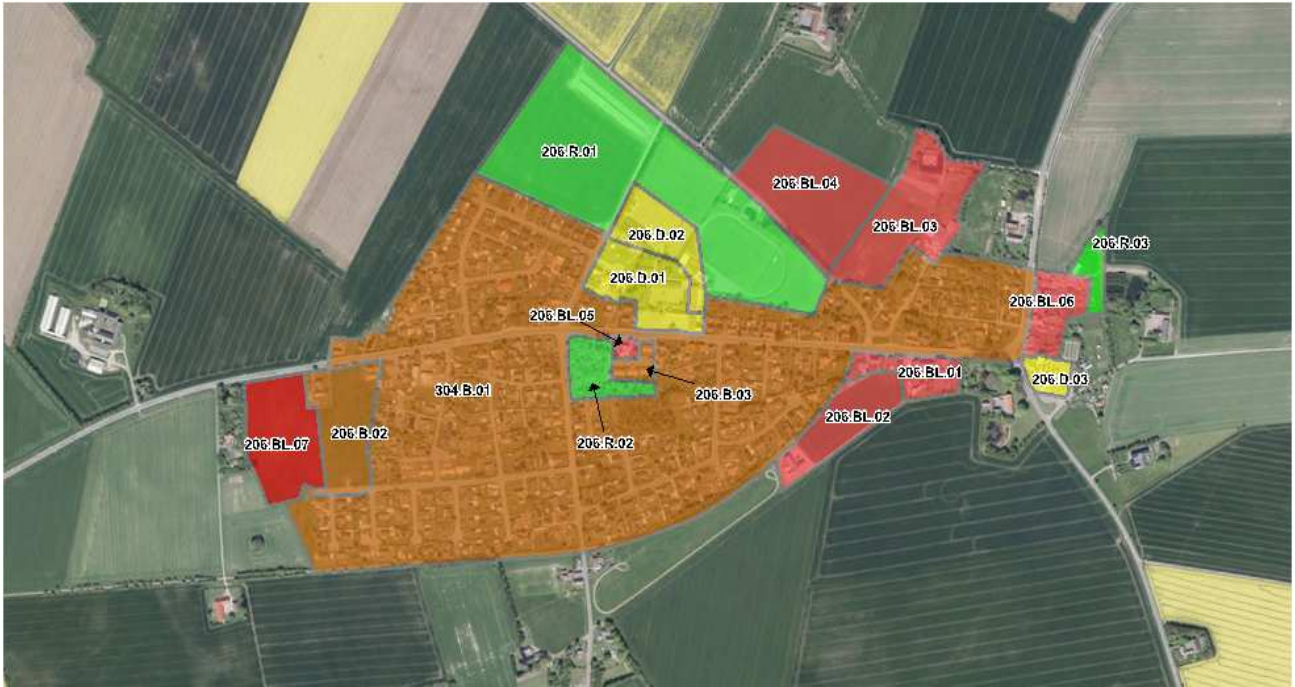
I eksisterende boligområder i Nyker kan boliger anvendes uden helårskrav. Der er mulighed for udbygning af nye helårsboliger ved Grønagervej og på det tidligere udlagte idrætsområde ved Kirkebyvej (206.B.02 og 206.BL.04 ca. 4,8 ha). Tidligere arealreservationer fastholdes uændret. Byen skal desuden rumme mulighed for etablering af mindre fremstillingsvirksomheder og håndværksvirksomheder, som kan etableres i blandede bolig- og erhvervsområder (206.BL.02, 206.BL.03, 206.BL.04 og 206.BL.06). I Butiksområde B kan der etableres mindre udvalgswarebutikker på op til 350 m² samt dagligvareforretninger op til 1000 m²."

På nedenstående kort er vist byzoneafgrænsningen i rødt og de fredede områder, kirkebygge- linjen omkring Ny Kirke og fortidsmindebeskyttelserne i violet.





På nedenstående kort vises kommuneplanrammerne der er gældende i Nyker.



Boligområde (brunt)

- 206.B.01 Nyker byområde
- 206.B.02 Grønagervej
- 206.B.03 Morten Svendsens Have

Rekreativt område (grønt)

- 206.R.01 Idrætsanlæg og skole
- 206.R.02 Morten Svendsens have

Blandet bolig og erhverv (rødt)

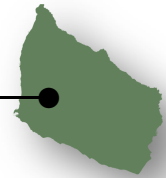
- 206.BL.01 Nyker Hovedgade
- 206.BL.02 Nyt boligområde syd for brugsen
- 206.BL.03 Skadegård
- 206.BL.04 Nyt boligområde ved Kirkebyvej
- 206.BL.05 Morten Svendsens have
- 206.BL.06 Ved Ny Kirke
- 206.BL.07 Pluggegårdsvej

Område til offentlige formål (gult)

- 206.D.01 GI. Nyker skole
- 206.D.02 Idrætsskole og idrætsklub
- 206.D.03 Ny Kirke

Hvis du vil vide mere om Kommuneplanen, kan du se den på:

www.brk.dk/kommuneplan



3. LUP-gruppens arbejde

To "forside-historier" fra arbejdet med drømme og visioner.

11. november 2016

Bornholms Tidende

12 børnefamilier er flyttet til Nyker

Nyker besluttede sig for to år siden at de ville vende udvikling i byen og gøre den til Bornholms bedste børneby.

Gik i samarbejde med ejendomsrådgiverne og brugte penge til annoncering for at få flere boliger solgt også til borgerere i det øvrige Danmark. Derfor blev der sat annoncer i dagblade i bl.a. København



Dette resulterede i en stor interesse for boligerne i Nyker og resultatet er nu at der er flyttet 12 børnefamilier til Nyker.

Nyker har udarbejdet en velkomstfolder for at fortælle de nye borgere om de aktiviteter og de faciliteter der er i Nyker og omegn.

Dette har også givet et løft til skolen som nu har 200 elever. Der er venteliste på alle klassetrin og man overvejer nu om skolen skal udbygges til to spor.

"Vi forventer meget mere positiv udvikling i Nyker" udtaler Jørgen Hammer, formand for borgerforeningen.

11. november 2016

Bornholms Tidende

Ny oplevelsessti i Nyker



Et fantastisk samarbejde i byen mellem byens borgere, lodsejere, menighedsråd mfl. har gjort det muligt at få etableret en oplevelsessti.

Stien går rundt om hele Nyker og der er opholdssteder bl.a. det dejlige område ved Præstegårdsdammen, hvor der er mulighed for at opholde sig.

Stien kan både bruges som motionssti og til en hyggelig gåtur søndag eftermiddag.

Der har været et utroligt arrangement af frivillige borgere både til at tage arbejdshandskerne på og til at lave ansøgninger for at få alle pengene hjem til denne sti.



Arbejdsgruppen udarbejdede nedenstående idékatalog.

Branding	Event	Faciliteter	Kultur	Stier	Rekreative grønne områder
Bornholms bedste børneby	Flere børneevents	Agilitybane til hunde	Skole- og folkebibliotek på BFI	Sti rundt om byen i grænsen mellem by og det åbne land.	Gør villavejene charmerende/mindre asfalt, mere grønt
Markedsføre boliger ovre.	Dragedag	Idrætshal	Kulturcenter i BFI	Sti rundt om Nyker med afstikker til gode steder	Solsikkelabyrint ved Kirkebyvej
Byde tilfyttere velkomne med andet end et girokort	"Lokumsræs"	Gøre multiaktivitetspladsen færdig	Åbent værksted til træ, metal og tekstil	"Firkløversti" Nyker rundt	Renovering af Nykersvinget ved kirken
Fokus på skole, Brugs, kirke og forsamlingshus	Styrke St. Legedag	Indendørs legeland	Fra haven til maven køkkenfaciliteter	Åbning af sti rundt om Nyker	Kolonihaver
Ingen tomme boliger	Løbende byforskønnelse	Indendørs petanquebaner			Oprensning i Præstegårdsdammen
					Mere naturskov i Morten Svendsens Have
					Rekreativ motionssti i Morten Svendsens haven

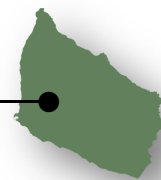
Idékataloget blev gennemgået med tanke på en prioritering. Enighed om at det overordnede mål for Nyker er - at være en god børnefamilie by!

Derfor skal der være fokus på de initiativer, der understøtter dette mål. Det vigtigste initiativ er en fortsat udbygning af multi-aktivitetspladsen beliggende mellem skolen og NIF.

Der skal også være fokus på planerne om en sti rundt om Nyker i den skarpe grænse mellem byen og det åbne land. Stien vil, ud over at være en rekreativ sti der giver udblik over det omgivende smukke åbne land, også kunne fungere som sti til og fra skole- og idrætsområdet.

Endelig skal der være fokus på det, vi har af goder i form af byens institutioner, detailhandel, virksomheder, foreningstilbud og årligt tilbagevendende aktiviteter, der betyder meget for sammenhold og arrangement. Aktiviteterne bygger på frivillige kræfter og har lejlighedsvis brug for støtte af den ene eller anden art. Al opbakning er meget påskønnet. Nye idéer og forslag til forbedringer er altid velkomne.

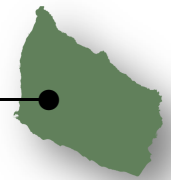
Der var således enighed om i arbejdsgruppen, at det ikke skal være LUP'ens mål i sig selv at skabe mange NYE ting og aktiviteter. Bare det at holde LIV i dét, der er i byen, kan være en udfordring. Derfor er det vigtigt, at vi har kræfter og økonomi til at understøtte det, vi gerne vil holde liv i. Vi er således opmærksomme på ikke at sprede vore kræfter og økonomi på for mange nye initiativer, der tapper vore kræfter. Det er en pointe, vi håber i stigende grad også vinder forståelse ved fondene.



Multi-aktivitetspladsens 1. etape en stille vinterlørdag



Skitseplan for stien rundt om Nyker



De bærende kræfter i byens interne økonomi er:

- Nyker Idrætsforening, der i kraft af sine overskud på arrangementet St. Legedag har kunnet yde bidrag til forbedringer i forsamlingshuset og på idrætsområdet herunder til multi-aktivitetspladsen.
- Nyker Borgerforening, der i kraft af medlemskontingenter, indtægter ved arrangementer og andel i to kommunale puljer som "tak" for varetagelsen af aftalte opgaver har ca. 50.000 kr. årligt (2015) at kunne bidrage med. Det har de seneste år primært været til etableringen af multi-aktivitetspladsens 1. etape.
- Bornholms Frie Idrætsskole, der også har ydet et stort bidrag til multiaktivitetspladsen, herunder varetagelsen af den daglige vedligeholdelse, har tilbudt, at multi-aktivitetspladsen kan ligge på skolens grund men stå til rådighed for alle byens borgere.
- Menighedsrådet ved Ny Kirke, der har tilbudt at stille den nødvendige jord vederlagsfrit til rådighed for 1. etape af stien rundt om Nyker på strækningen fra cykelstien mod Rønne og frem til Ny Kirke.



Til højre i billedet vil 1. etape af den kommende sti blive ført frem til Ny Kirke



De bærende kræfter i arbejdet med at løse opgaverne er:

- de frivillige
- og forhåbentligt de fonde, der vil støtte vore initiativer

Vigtigt at LUP-processen også bruges til at vise, hvad frivillige har præsteret. Det kan inspirere nye kræfter til at engagere sig i et meningsfyldt arbejde. Der er dog behov for et ressourceatlas over frivillige og deres kompetencer, lig det Privatskolen har lavet over forældre-kompetencer!

Der har hidtil været frivillige nok, så længe det er til de afgrænsede opgaver, der løber over kort tid. Det er straks lidt vanskeligere at finde frivillige til de lange seje træk og til opgaver, der har med det overordnede ansvar for økonomi og planlægning at gøre.

Tovholdere

- | | |
|-----------------------------|---|
| • Multi-aktivitetspladsen, | NBF, BFI, og NIF er tovholdere i forening |
| • Stien rundt om Nyker, | NBF er tovholder |
| • Skole- og folkebibliotek, | BFI og NBF er tovholdere |
| • Fastelavn, | LokalBrugsen er tovholder |
| • Sct. Hans aften, | NBF er tovholder |
| • Store Legedag, | NIF er tovholder |
| • Halloween, | LokalBrugsen og NBF er tovholder |
| • Juletræstænding, | NBF er tovholder |

Nye arbejdsgrupper og tovholdere, der vil påtage sig andre af opgaverne i idékataloget, vil være velkomne.

Nyker – børnefamiliernes by



Lokal udviklingsplan 2015

(Dette hæfte er en forkortet udgave af LUP'en, se hele versionen på www.nyker.dk)