

## Dommerbetænkning - Indbudt konkurrence



HELHEDSPLAN OG MULTIHUS, HAMMERHAVN

## Indhold

Indledning	2
Dommerkomiteens generelle bemærkninger	3
Proces og konklusion	4
Forslag CUBO Arkitekter A/S	5
Forslag Dorte Mandrup Arkitekter	7
Forslag Blå streg	9
Konkurrencedata	11

**Redaktion, layout, tryk:** Bornholms Regionskommune  
**Forsideillustration:** CUBO Arkitekter A/S  
**Oplag:** 50  
**Udgivelsesdato:** 13.05.2011

# DOMMERBETÆNKNING

## Indbudt konkurrence

### Indledning

Hermed præsenteres resultatet af den arkitektkonkurrence, om en helhedsplan og et multihus til Hammerhavn, som Bornholms Regionskommune udskrev i samarbejde med Realdania i marts 2011.

Ønsket med udskrivelsen af konkurrencen var at indhente forslag til, hvordan det samlede havnemiljø kan videreudvikles, så oplevelsen af et ophold i havnen i højere grad end i dag modsvarede stedets særlige kvaliteter, herunder at højne kvaliteten og funktionaliteten af det bebyggede miljø.

Projektet indgår som et demonstrationsprojekt under Mulighedernes Land - et flerårigt part-

nerskabsprojekt mellem Realdania, Lolland og Thisted kommuner og Bornholms Regionskommune som har til formål at udvikle og afprøve nye veje til udvikling i landdistrikter og landsbyer.

Tre udvalgte professionelle arkitektfirmaer: CUBO Arkitekter A/S, Dorte Mandrup Arkitekter og Blå Streg har været inviteret til at deltage i konkurrencen, og deres meget forskellige løsningsforslag har alle medvirket til en givtig debat om opgaven under bedømmelsen.

Med vinderprojektet vil havnemiljøet få det tiltrængte løft som længe har været påkrævet,

og brugere og besøgende vil få et nyt fælles samlingssted centralt på havnen, som på en gang er moderne og traditionelt i sit udtryk, og derved kan favne de forskellige målgrupper som brugergrupper og besøgende tilsammen udgør.

Sign. dommerkomitéen  
Rønne den 13. maj 2011



## Dommerkomiteens generelle bemærkninger

Hammerhavn er et unikt sted, der ligger som en naturlig bugt med stejle bevoksede klippekranter mellem Hammerknuden mod nord og Hammershus mod syd. Selve havneanlægget er oprindeligt skabt til udskibning af granit. Havnen er derfor en af de få havne på Bornholm, der ikke ligger i tilknytning til en by, eller bymæssig bebyggelse.

Opgaven for de deltagende tegnestuer var at komme med forslag til en helhedsplan for de landfaste arealer af havneområdet og som en del af planen give et bud på, hvordan et multihus med fælles faciliteter for brugere og besøgende kan udformes og indpasses på havnen.

Projektets overordnede mål er:

- at styrke lokale og regionale interesser knyttet til en videreudvikling af Hammerhavn, der bygger på områdets særegne kultur – og naturpotentialer, og
- at løfte det bebyggede miljø i Hammerhavn til et niveau, der modsvarer stedets attraktionsværdi, bl.a. ved ændret arealdisponering og ved at samle en række af de eksisterende funktioner i et nybyggeri, der fremadrettet kan udgøre en fælles ramme om aktiviteter for brugere og besøgende.

De indleverede forslag giver tre meget forskellige løsninger på opgaven, og alle tre forslag

viser, at opgaven har været vanskelig.

Da Hammerhavn ligger for foden af et stort dramatisk landskab, blev det drøftet om størrelsen på det ønskede byggeri måske var lige i underkanten til at kunne udfylde den ønskede rolle som enlig spiller på den store scene som havneområdet udgør. Ingen af de tidligere industrieanlæg er tilbage og kun få tilbageværende spor vidner om den barske industrihistorie, der har fundet sted her. Det har efterladt fladen nord for selve havneområdet som et tomrum hvor ”hovedaktøren mangler”, som et af forslagene rigtigt påpeger.

På forskellig vis har de enkelte forslagsstillere søgt at kompensere for det spæde volumen, ved enten at foreslå en fleksibel og additiv bebyggelsesstruktur, (CUBO) et eller flere bebyggelsesvolumener, der suppleres med midlertidige overdækninger (Blå streg) eller en bygningskrop, der indbygger terrasser/udeophold under et fast tag (Dorte Mandrup) og derved øger bygningsvolumenet. De tre forslag tager alle afsæt i en mere eller mindre grundig analyse af stedet og lægger vægt på forskellige aspekter af stedets iboende kvaliteter.

CUBO's analyse af stedet tager afsæt i havnens beliggenhed mellem Hammerknuden og Hammershus, som danner den visuelt rumlige afgrænsning i en stor skålform. På pladsen mellem havnen og bådopbevaring/ parkeringen placeres et lille ”ensemble af små huse”, med en fin arkitektonisk fortlkning af en klas-

sisk dansk bygningstypologi. Husene åbner sig mod alle verdenshjørner og skaber passage fra havneområdet til det vbagvedliggende landskab. Med sine tagretninger laver husene en gestus mod de to nævnte højdedrag. Der forestår fortsat et arbejde med at præcisere dette hovedgreb. Det valgte arkitektoniske greb med flere mindre huse blev fremhævet som en kvalitet i forhold til fremtidig fleksibilitet og robusthed, og det på en gang nutidige og dog kendte bygningsudtryk med tydelige referencer til kulturhistorien tiltalte flertallet.

Forslaget fra Dorte Mandrup Arkitekter bygger på en præcis og overbevisende analyse af særligt skalaen i det store rum. Det beskrives, at den grundige oprydning efter graniteventyret har efterladt et stort tomrum, og at der savnes en mellemskala, en ny hovedaktør. Forslaget tager udgangspunkt i stedets nuværende, landskabelige kvaliteter, og deler det store rum op med en bebyggelsesstruktur, der bevæger sig på grænsen mellem flade og landskab, dog med rygge mod dele af landskabet. Flere i dommerkomiteen udtrykte dog tvivl om hvorvidt bygningsudtrykket var foreneligt med stedets karakter og brugergruppernes behov. Også det forholdsvis store tagudhæng og passagen tværs gennem bygningen blev debatteret i relation til et så vindomsust sted som Hammerhavn.

Blå streg's forslag skiller sig markant ud ved at foreslå en tydelig synliggørelse af de industrihistoriske spor. Dette får meget konkret indflydelse på såvel helhedsplan som multihus.

I forhold til helhedsplanen har dette greb været en styrke og en enig dommerkomite bifaldt forslaget mere gennearbejdede helhedsgreb. I forhold til huset synes netop dette greb dog at tage overhånd, og spænder ben for andre væsentlige hensyn på stedet. Bl.a. en placering der blokerer for udsynet over havet. Flere i dommerkomiteen udtrykte tvivl om, hvorvidt referencer til kultur- og naturhistoriske linjer i landskabet vil virke efter hensigten og give mening i forhold til at forstå stedets tidligere anvendelse, men anbefalede at kommunen arbejder videre med ideer fra helhedsplanen. Alle forslag har på hver deres måde søgt at løse stedets egentlige arkitektoniske problem, nemlig hvordan man håndterer den store ørkenagtige plads, der er blevet efterladt i et uhyre naturfølsomt område.

## **Proces og konklusion**

Forslagsstillerne havde lejlighed til at gennemgå deres forslag om formiddagen, og efter hver præsentation var der en afklarende spørgerunde fra såvel dommere som rådgivere for dommerkomiteen.

Efter frokost gennemgik fagdommerne forslagene, og gav deres mening til kende, hvorefter ordet var frit indtil sidste afgørende runde, hvor dommerne alene havde ordet.

Udgangen på 1 voteringsrunde blev, at dommerkomiteen fravalgte forslaget fra Blå Streg, dog med den bemærkning at kommunen med

fordel kan arbejde videre med elementer fra Blå stregs helhedsplan. Herefter koncentrerede drøftelserne sig om de to forslag fra CUBO og Dorte Mandrup.

En gennemgang af økonomien i de to forslag viste, at de på dette punkt kunne sidestilles. Begge forslag ville kunne realiseres indenfor den afsatte økonomi med justeringer. Bl.a. blev de foreslåede granitbelæggninger i begge forslag her udeladt.

Der kunne dog ikke opnås konsensus i den samlede dommerkomite om, hvilket af de to forslag, der løste opgaven bedst og bedømmelsen afsluttedes ved afstemning i CUBO's favør.

Således indstilles forslaget fra CUBO til videre bearbejdning og opførelse.

## Forslag: CUBO Arkitekter A/S

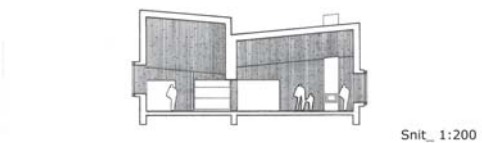
Med sin klare hustypologi og sine indlysende referencer til noget kendt, appellerede dette projekt til et flertal i dommerkomiteen. Helhedsgrebet tager afsæt i den landskabelige lavning som havnens beliggenhed mellem Hammerknuden og Hammershus udgør, idet det lille ”ensemble af små huse” laver en gestus mod de to højdedrag. Der disponeres ud fra et enkelt tilgængelighedsprincip, hvor de let forskudte bygninger medvirker til at opdele området funktionelt og logisk i et roligt og et mere aktivt område.

Bygningerne er en fin arkitektonisk nyfortolkning af en klassisk dansk bygningstypologi. ”Det enkle præcise sadeltagshus med den høje rejsning og de knappe former”. I dette forslag har hustypen fået nogle vridninger og forskydninger, som hæver projektet over den banale repetition af fortiden og gør det nutidigt. På trods af at projektet blot består af tre bygningskroppe, hvoraf en er placeret lidt for sig selv, dannes der nogle ganske fine rumligheder mellem bygningskroppene.

Projektet udmærker sig ved sin retningsløshed. Alle orienteringer har valør, og de centralt placerede bygninger er i dialog med både havet, den storslåede udsigt over havnen til Hammershus, Hammerknuden med sporene fra det forsvundne industrianlæg og skurmiljøet i havnen. Derved opfylder projektet en væsentlig del af udfordringen i opgaven.

Bygningerne tænkes opført i ibenholtssort behandlet gran. For at understrege det knappe arkitektoniske udtryk, er både tag og facader i samme materiale, og tagrender er skjult under bræddebeklædningen. Dommerkomiteen finder, at det bør diskuteres med CUBO om man evt. kan anvende en eller anden form for træbeklædning, som ikke løbende skal overfladebehandles. Endvidere er den forslåede tagrendeløsning hverken risikofri eller ukompliceret.

Det vedtoges ved en afstemning at indstille forslaget som vinder.





## Forslag: Dorte Mandrup Arkitekter

Forslaget bryder med al vanetænkning om et hus på en havn i Danmark. På baggrund af en grundig analyse lægges bygningen som en lav, organisk formet væg i det arkitektoniske rum, der dannes af havnen og skråningerne syd og øst for havnen. Multihuset indgår ikke som et traditionelt element, der knytter an til de andre bygninger i området, men forholder sig til det omkringliggende landskab og indgår som et nyt horisontalt element i området. Et formet landskabsselement med reference til klippekanter og horisont.

Bygningen danner en klar front mod havnerummet mod syd. Samtidig skyder den ryg mod den store plads og Hammerknuden, selvom den søger at favne pladsen bag med bygningsforlængelsens bevægelse.

Generelt er helhedsplanen for området mellem bygningen og Hammerknuden kun sparsomt belyst. Supplerende grejskure foreslås placeret ved foden af ankomstvejen ved de eksisterende bådhus og sejlerhuset. Denne disposition er i strid med lokalplanen men rummer, bortset fra omklamringen af sejlerhuset, nogle



overvejelser om bearbejdning af rumligheden på dette sted.

Bygningen er strakt ud så den danner en samlet front mod havnen i dens fulde længde. Et meget stort tag er det samlende element som danner en sekvens af skærmede uderum mellem de enkelte bygningskroppe. Bygningen er hævet ca. en meter over det omgivende terræn. Et stort plateau danner gulv i både inde og uderum. Plateauet fortsætter i en foldning, der danner et stort samlende tag hvorved, der opstår en sekvens af overdækkede skærmede

uderum hvor fornemmelsen af ude og inde opløses, dog med epalier i taget hvor rumligheden er størst. Dette viser udfordringerne, og måske også svaghederne, i forhold til lysindfald i de dybe inderstliggende arealer.

Det er tanken at hele bygningens vandrette og lodrette flader udføres i ubehandlet robinie træ, som efter nogen tid giver alle overflader en ensartet grå, vejrbidt farve, der er i fin overensstemmelse med stedet.

Et flertal blandt dommerne fandt forslaget fremmed for stedet og betænkelighed ved for ensidigt orienteret mod havnebassinet, og dermed manglende udsyn mod NV og NØ. Placering og formgivning gav desuden nogle af dommerne associationer til et uønsket marinapræg.

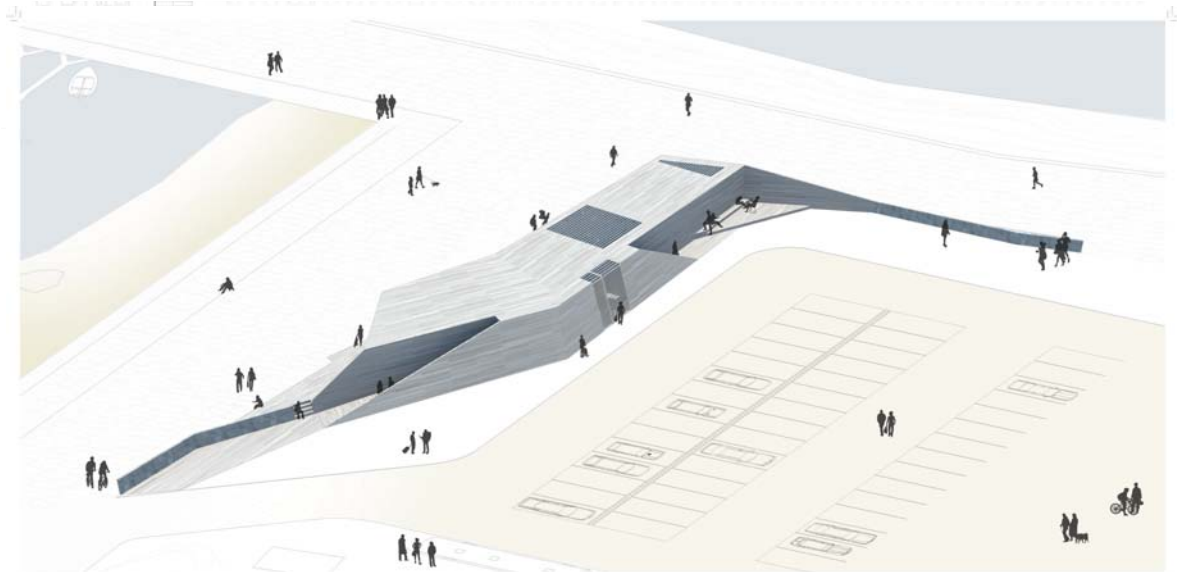
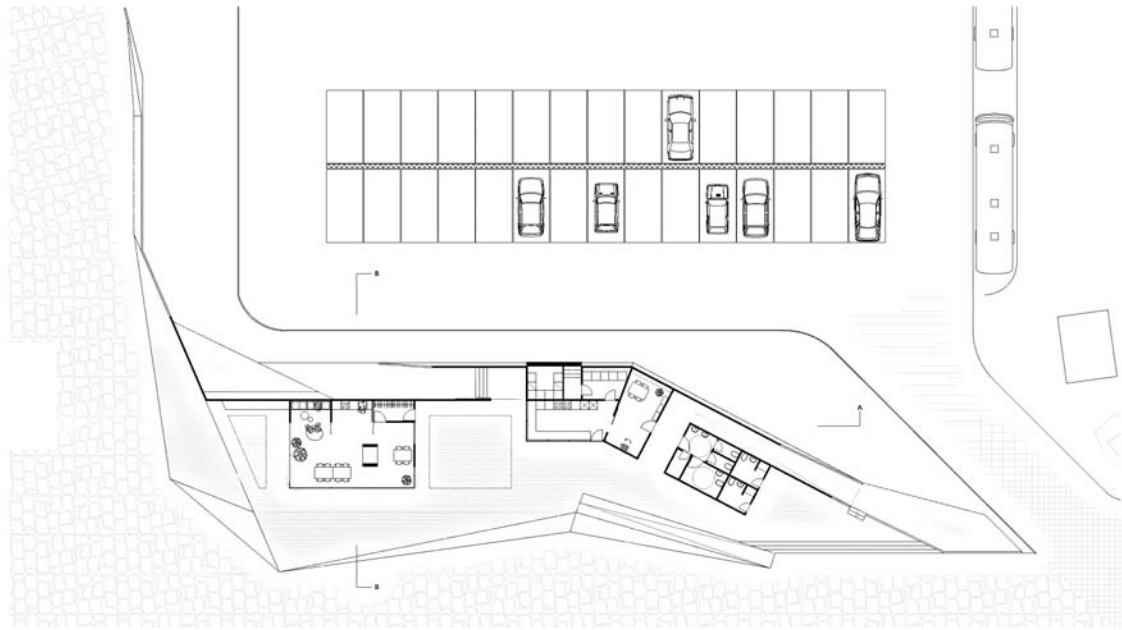


TVÆRSNIT



Fagdommernes dissens fortsat:

Et mindretal i dommerkomiteen bestående af bl.a. fagdommerne mener, at forslaget er det rigtige til netop dette særegne sted. Forslaget giver det nødvendige løft til det bebyggede miljø til glæde for brugere, borgere og besøgende i alle aldre, og skaber en overraskende, inviterende og legende bygning, der peger fremad for hele området. Forslaget spejler netop den mangel på romantisk typologisk vanetænkning, som en rå funktionsbestemt industrihavn fordrer. Fagdommerne var enige i, at der ikke i fornødent omfang var ligeværd mellem de industrielle spor mod nord og den flotte udsigt mod syd, men mener at man med meget få justeringer kunne råde bod på dette.



## Forslag: blå streg

Forslagets helhedsplan og bud på et multihus har meget direkte referencer til stedets forskellige natur – og kulturhistoriske retninger og spor. Den oprindelige kystlinie og de tidligere transportveje ligger til grund for disponeringen af hovedgrebet og medvirker til at definere de forskellige rum indenfor helhedsplanen. Nogle af de samme retninger, danner grundlag for placering og udformning af nybyggeriet. Dette har resulteret i en bebyggelse, der kanter sig fremad på pladsen fra bådopbevaring/ parkering til havnebassinet.

Helhedsplanen har en styrke i sin opdeling af det store areal, i en række mindre rum. Ved at trække beplantning rundt om pladsen ved bådskurene skabes en god intimitet, som adskiller pladsen fra parkerings arealet, og den opdeles yderligere med det foreslåede masteg og kajakskur. Dommerkomiteen finder at den samlede behandling af arealet har mange gode takter, som med fordel kan indgå i det videre arbejde.

Multihuset kan bedst beskrives som en stigende zig-zag bevægelse, der skaber forskellige udendørs opholdsrum mod henholdsvis øst og vest. Servicefaciliteterne placeres i den lavere ende mod nord, havnekiosken med sejler-service i den centrale del af bygningskroppen og sidst samlingsrummet som et dobbelthøjt rum, der vender ud mod havnebassinet mod syd. Dette rum synes dog ikke i disponeringen at udnytte sit fulde potentiale. Det ville være naturligt hér at åbne mod lyset og havnerummet med et større glasparti.

Arkitektonisk har forslaget nogle åbenlyse svagheder. Bygningen ligger som en blokering af forløbet fra baglandet og videre ud mod havet, og bygningsformen savner en bærende ide, der gør denne løsning indlysende.





## Konkurrencedata

**Konkurrenceform** Indbudt konkurrence

### Indbudte arkitekter

- Blå streg
- CUBO Arkitekter A/S
- Dorte Mandrup Arkitekter

**Konkurrenceopgave** Helhedsplan og multihus til Hammerhavn

**Konkurrenceperiode** 28.03.2011 - 29.04.2011.

### Dommerkomité

*For Bornholms Regionskommune*

- Borgmesteren Winni Grosbøll
- Formand for Teknik- og Miljøudvalget Steen Colberg Jensen

*For Realdania*

- Projektleder, arkitekt MAA Karen Skou

*Fagdommere udpeget af Akademisk Arkitektforening*

- Arkitekt MAA, Rikke Hansen,
- Arkitekt MAA, Bo Frederiksen,

*For lokale og regionale aktører*

- Formand for Sæne Bådelaug og bestyrelsesmedlem i Moseløkken Granitbrud, Kenn-Erik Olsen
- Leder af Bornholms Museer, Jacob Bjerring-Hansen

### Rådgivere for dommerkomiteen

- Formand for Danmarks Naturfredningsforenings lokalafdeling, Jørgen Steenstrup Butzbach
- Leder af Allinge-Sandvig Turist- og Erhvervsforening, Susanne Andersen
- Leder af Natur Bornholm, Peter Haase
- Kioskejer i Hammerhavn, Marie Rostgaard Knudsen
- Repræsentant for Sæne Bådelaug, Ole Nielsen
- Havnekoordinator, Jakob Jensen
- Havnefoged, Michael Andersen
- Chef for Natur & Miljø og leder af Mulighedernes Land på Bornholm, Anna Sofie Poulsen

### Konkurrencesekretær

- Projektleder, Vivi Granby, Bornholms Regionskommune

**Bedømmelsesperiode** 29.04.2011 - 04.05.2011

**Vederlag** 70.000 kr. pr konkurrencedeltagere

**Offentliggørelse** 13.05.2011

