



# Hammerhavn

helhedsplan og multihus

## Helhedsplan og Multihus, Hammerhavn, Bornholm

### Indledning:

Turen til Hammerhavnen er eventyrlig. Skalaen i landskabet er stor for danske forhold, og alligevel er oplevelsen intim og varieret. Det smukke landskab danner en naturlig afgrænsning af bugtens rum. Hammerhavnens store flade bærer præg af en grundig oprydning efter graniteventyrets aktiviteter der har efterladt et tomrum, som når hoveddaktøren mangler, når circusteltet er taget ned og kun et par vogne er tilbage.

De ny aktører på pladsen hæfter sig til de tilbageværende kanter og afgrænsninger i landskabet som små sukkerknalder.

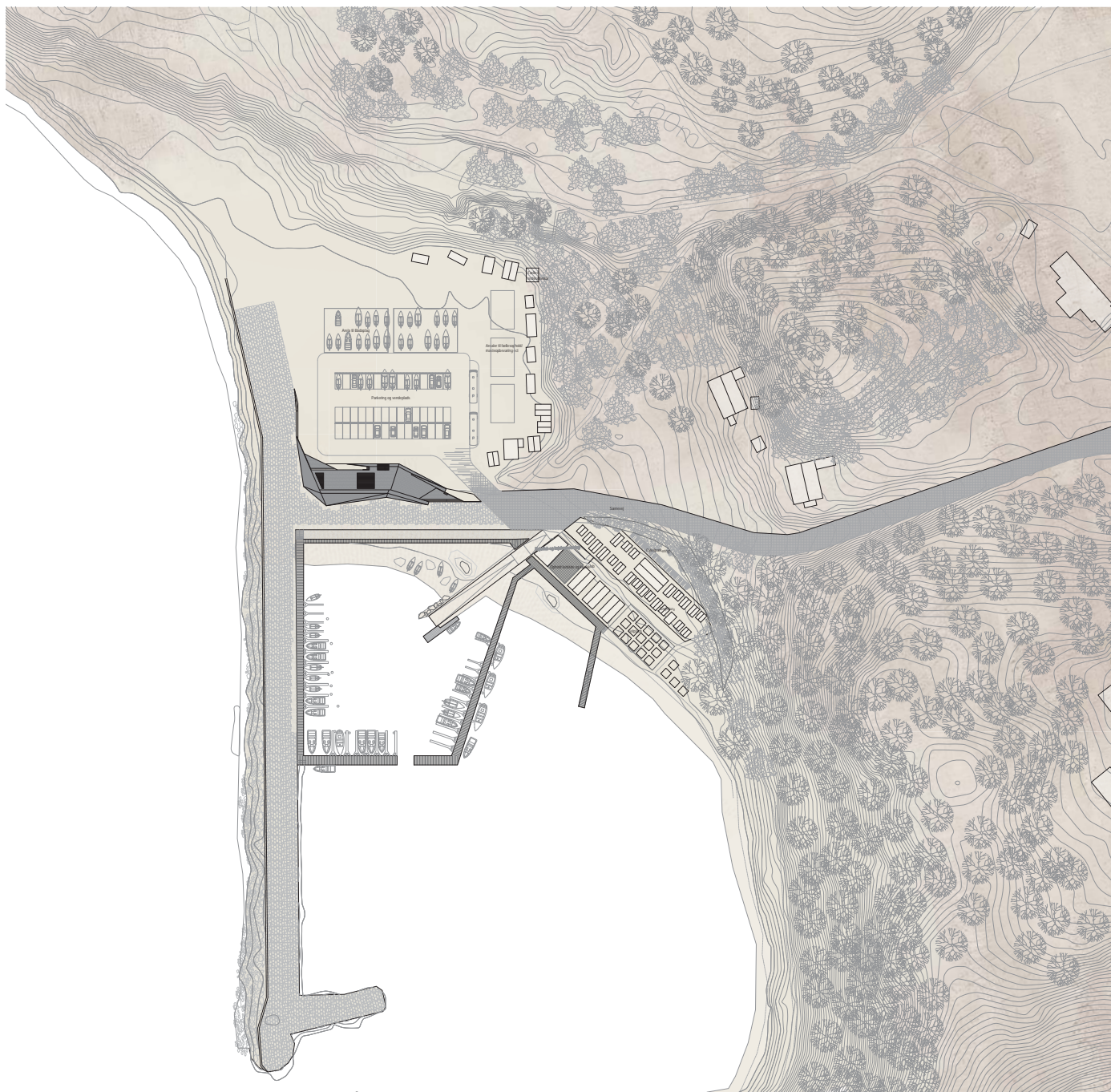
Der savnes en mellemskala der kan definere flere typer af rum i det store

og en ny hoveddaktør som kan afslutte inderhavns rum

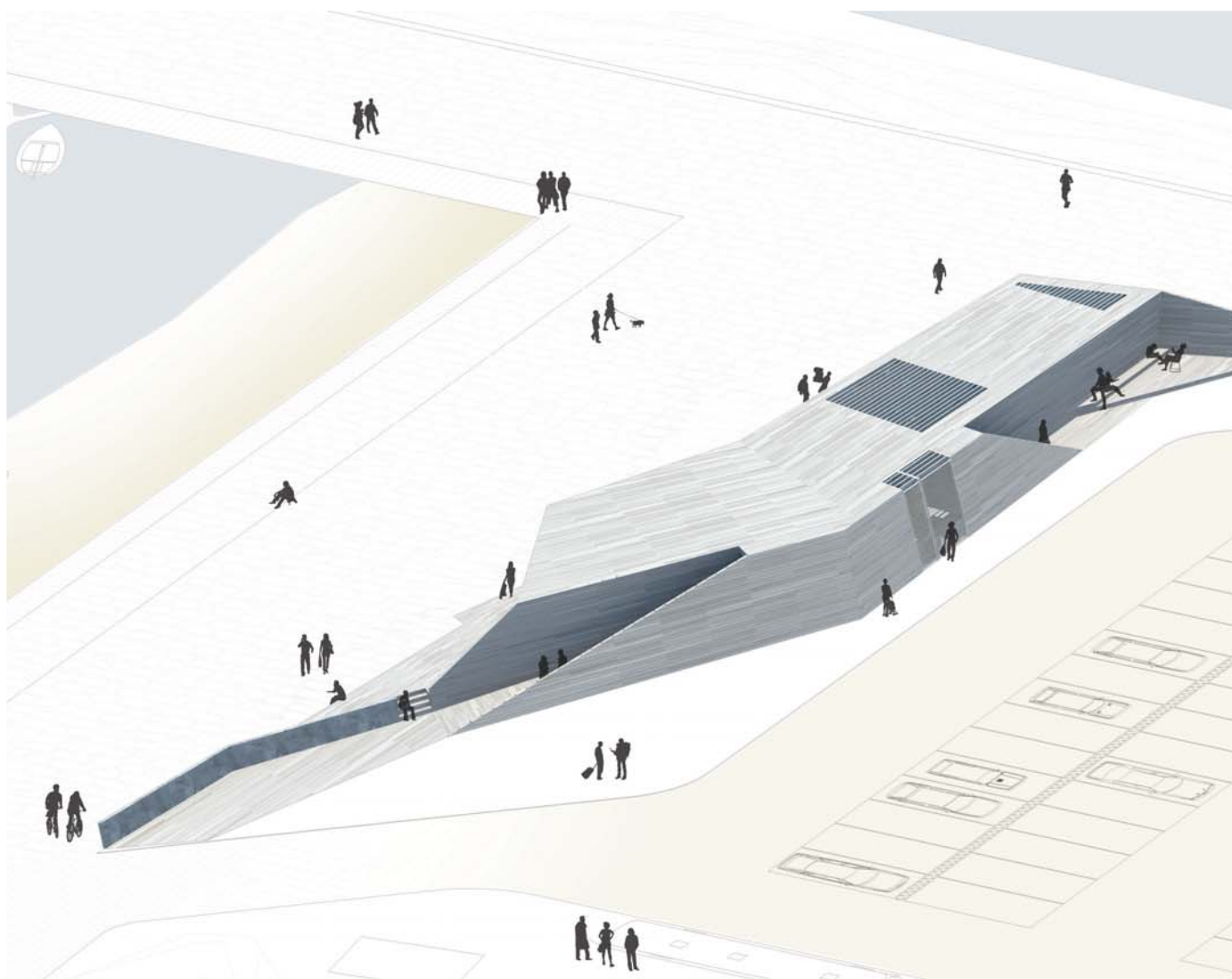
og skabe afgrænsning mellem havn og parkerings/bådopbevaringspladsen,

### Helhedsplan

Meget af havneaktiviteten er i sagens natur sæsonbaseret, men det er væsentligt at der skabes gode rammer for mange forskellige typer af havnerelaterede aktiviteter, særligt for de stabile brugere, der skal skabe forankringen og det grundlæggende liv i havnen. Når kernen er i orden kan stedet bære den kortvarige tilstrømning i sommersæsonen.



Situationsplan 1:2000



Helhedsplanen fokuserer på at skabe klare afgrænsninger, kanter og flader, mødesteder og lommer. At gøre havnen til et sted der indeholder flere områder med mulighed for forskellige grader af intimitet i den nære skala uden at miste sammenhæng eller det store overblik og udsyn.

Vi foreslår følgende områder:

### **Grejskurene**

Plateauet ved Sejler huset foreslås defineret som plads for små grejskure som kan placeres i to rækker med en smøge imellem i en belægning af stenmel

### **Teltplads**

Den eksisterende teltplads ved stranden bevares i sin nuværende størrelse.

### **Turbådshusene**

Turbådshusene suppleres med et klubhus for eksempelvis kajak, ro, og brætsejlere.

Bygningerne bindes sammen af en træflade, der kan anvendes af både klubhusets brugere og turister der venter på turbådene.

En rampe sikrer niveau fri adgang fra Sønevej til klubdækket og forbindelse herfra videre til turbådsmolen. Der etableres baderampe for bevægelseshæmmede ved stranden.

### **Parkeringsplads / vinterplads**

Bil og Bus trafikken ledes naturligt ind på parker-

ingspladsen således at inderhavnen reserveres de bløde trafikanter.

brugen af parkeringspladsen vil være flydende og sæson betinget, således at Den indskrænkes om vinteren for at give plads til vinteropbevaring.

### Bådelaug og redskabsskure

Den eksisterende række af redskabsskure og værksteder kan hvis der er behov for det suppleres med endnu en række mod vest.

### Stranden ved inderhavnen

Stranden ved inderhavnen suppleres med en gang,-og opholdsbro hvor det fritlagte granitglacis møder stranden. Der er adgang til broen via trapper.

### Multihuset

Multihuset er placeret i grænsen mellem inderhavn og parkeringsflade / vinteropbevaring.

Multihuset er disponeret som en beskyttende læskærm af træ, En flade der skaber dæk, væg og tag, med flydende overgange mellem ude og inde. fladen er let hævet over havnemolens niveau således at der skabes uformelle siddemuligheder langs kanten og der skabes bedre udsyn over vandet.

Der er niveaufri adgang til fladen via rampe.

Bygningens linieføring skaber flere forskellige typer af beskyttede uderum således at det altid vil være muligt at finde læ for regn eller vind. Servicebygning

gen er placeret nærmest land så det er enkelt for sejlere, campister og daglige brugere at bruge toiletter og baderum. Adgangen til baderummene er placeret særskilt med adgang fra et beskyttet uderum.

Havnefoged og kiosk er placeret midt i bygningen med adgang for levering af varer og adgang til af-faldsrum mod nord.

Multihuset er placeret mod vandet, således at der er adgang til at udvide mod solnedgangsplateauet mod vest og den overdækkede flade mod øst, alt afhængigt af vind og vejr.

### Tilgængelighed

Der er skabt tilgængelighed for bevægelsehæmmede til badestrand, turbåde, bådklub, samt teltplads via rampe og gangbro i sandet. Der kan evt ligeledes skabes tilgængelighed til de planlagte træbroer langs inderhavnen via rampe.

## Materialer og konstruktioner

### Multihuset

Bærende konstruktioner udføres i konstruktionstræ. Facader dæk og tag i isolerede arealer udføres som træelementer. Vådrum udføres i letbeton.

Alle synlige overflader beklædes med ubehandlet Robinie, der har egenskaber som teak, med megen stor fugtresistens, og smuk sølvgrå patinerung Robinie dyrkes bæredygtigt i Mellem Europa og

er derfor et fornuftigt alternativ til eksotisk træ der uanset mærkning har store miljøkonsekvenser og lang transportvej.. Taget beklædes med Robinielister, lagt med afstand og underliggende tæt tagdug.

bygningen synes således som et stof fra alle sider. Indvendigt er bygningen ligeledes beklædt med Robinie på alle overflader.

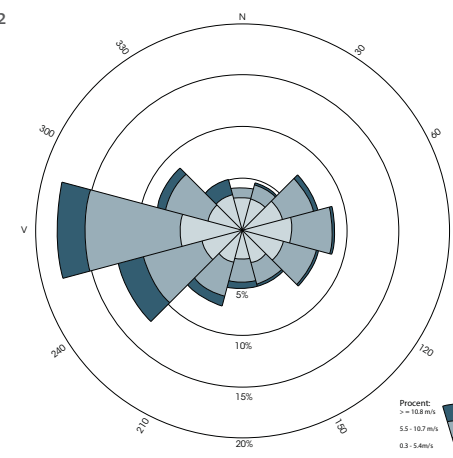
Køkken og kiosk-køkken udføres i rustfrit stål. Toiletter og baderum beklædes med fliser.

### Bebyggelsesplan

Fortsættelsen af Sænevej til parkeringsfladen udføres som den eksisterende granit belægning. Båderampe oprettes i beton, alle andre ny overflader på dæk gangbroer og ramper udføres i ubehandlet robinie.

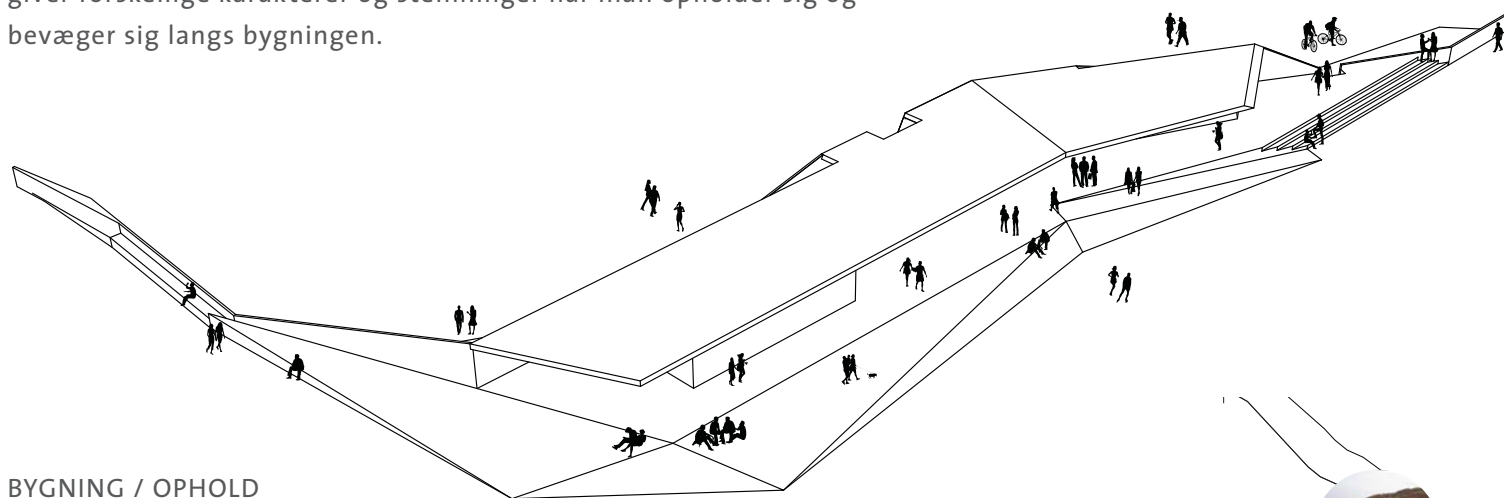
VINDROSE BORNHOLMS LUFTHAVN

1973 - 2002



En opmåling af DMI fra Bornholms lufthavn viser en dominerende vindretning fra vest mod øst.

I og omkring bygningen er der skabt opholdszoner. De skrå sider på plateauet fungerer som møbel og læskærm. De giver forskellige karakterer og stemninger når man opholder sig og bevæger sig langs bygningen.



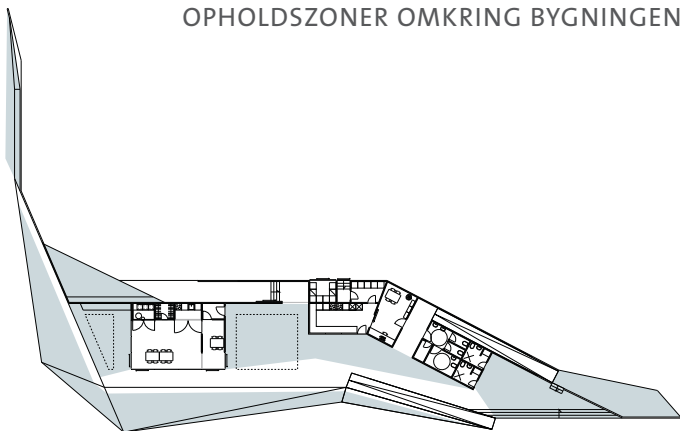
BYGNING / OPHOLD

## VISUELLE FORBINDELSER

Fra byggefeltet er der visuelle forbindelser til det nære havnemiljø og picturesque scenarier i horisonten. I en 360 graders orientering fra feltet er områdets historie synlig og mærkbar.

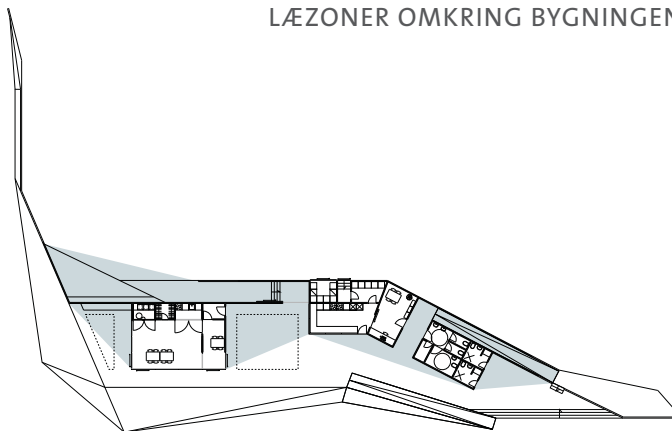


## OPHOLDZONER OMKRING BYGNINGEN



Omkring hele bygningen er der opholdszoner. Huset og dets udstrakte skærm danner rumligheder som følger døgnet og sæsonen og gør husets udeareal brugbart over hele året

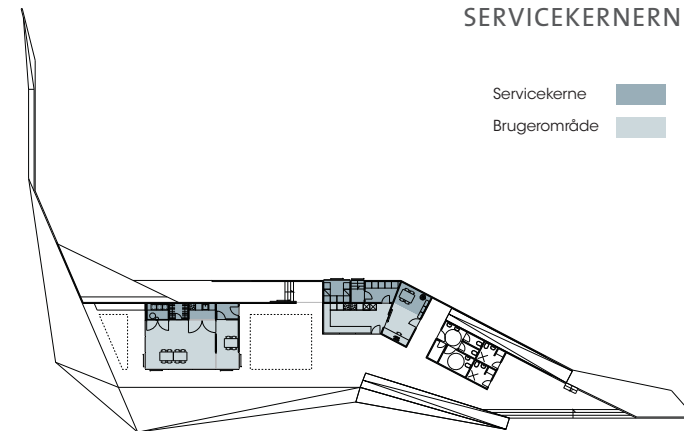
## LÆZONER OMKRING BYGNINGEN



Omkring bygningens programmer opstår der nicher i forskellige størrelser der muliggør en alsidig brug og skaber læsteder 360 grader rundt om bygningen.

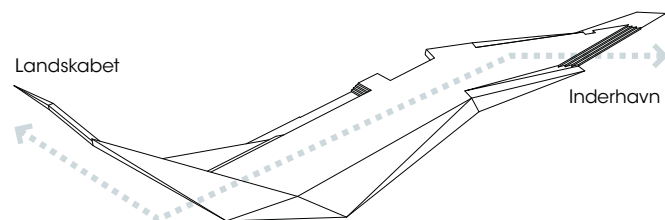
## SERVICEKERNERNE

Servicekerne   
Brugerområde



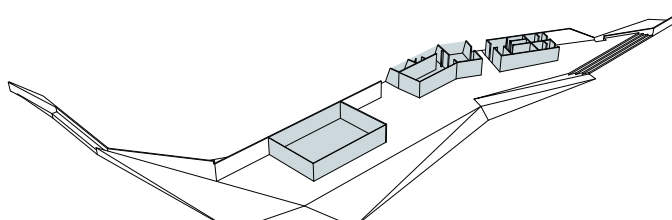
De to hovedevolumener i bygningen består af en servicekerne, orienteret mod nord og en brugerkerne mod syd. Servicekernerne indeholder det praktisk funktionelle som køkken, lager, toiletter, renovationssenhed, m.m. Mens brugerkernelen har opholdszoner, spisekroge og kioskfunktionen

## PLATEAU / BEVÆGELSE



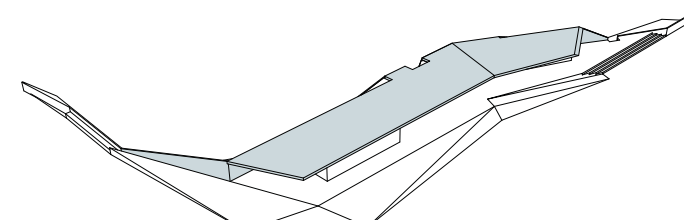
Som et hængsel mellem havnen og landskabet placerer vi et plateau. Plateauet fungerer som omdrejningspunkt og rumlig afgrænsning for havnens aktiviteter og komplimenterer den daglige brug.

## PROGRAM / KERNER

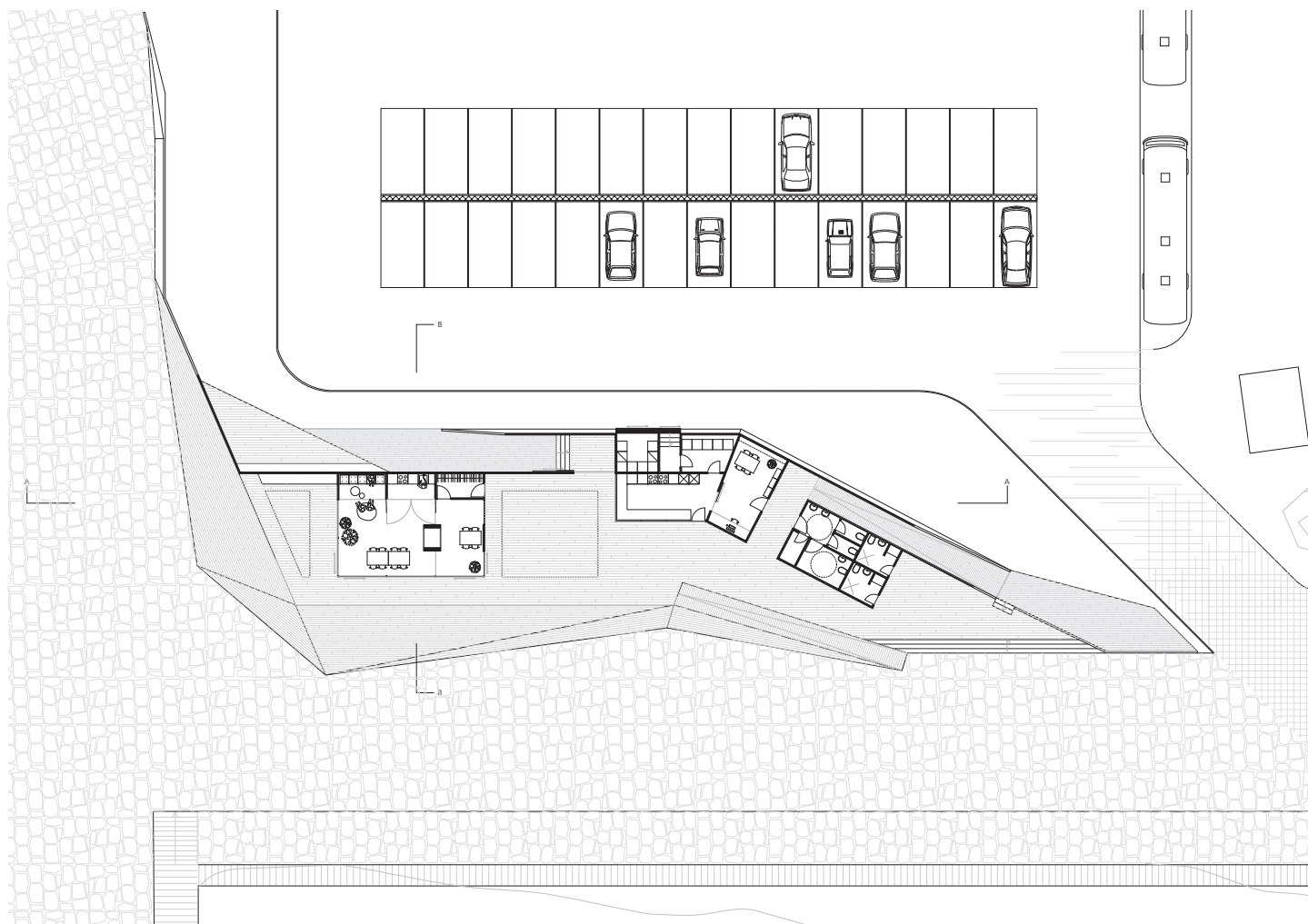


På plateauet fordeler vi programmet i 3 kerner så huset kommet til at fungerer optimalt med havnen og dens brugere. Imellem kernerne iscenesættes opholdsarealer med udkig over områdets seværdigheder.

## KLIMASKÆRM / LÆZONER

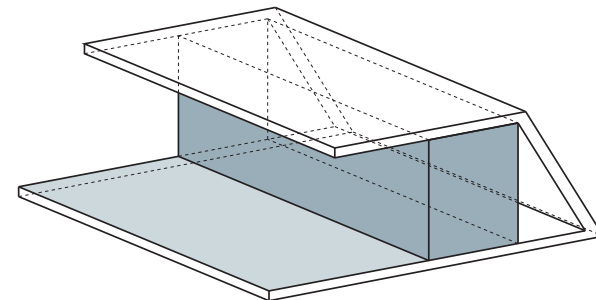


Som en fold i landskabet pakkes programmet ind og der skabes læzoner for vind og vejr. Der opstår områder på plateauet hvor husets indre funktioner kan åbne sig og indtage det udendørs areal.

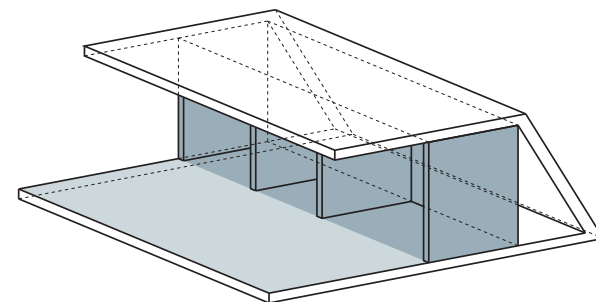


Plan 1:250

SERVICEKERNERNE / KONCEPT

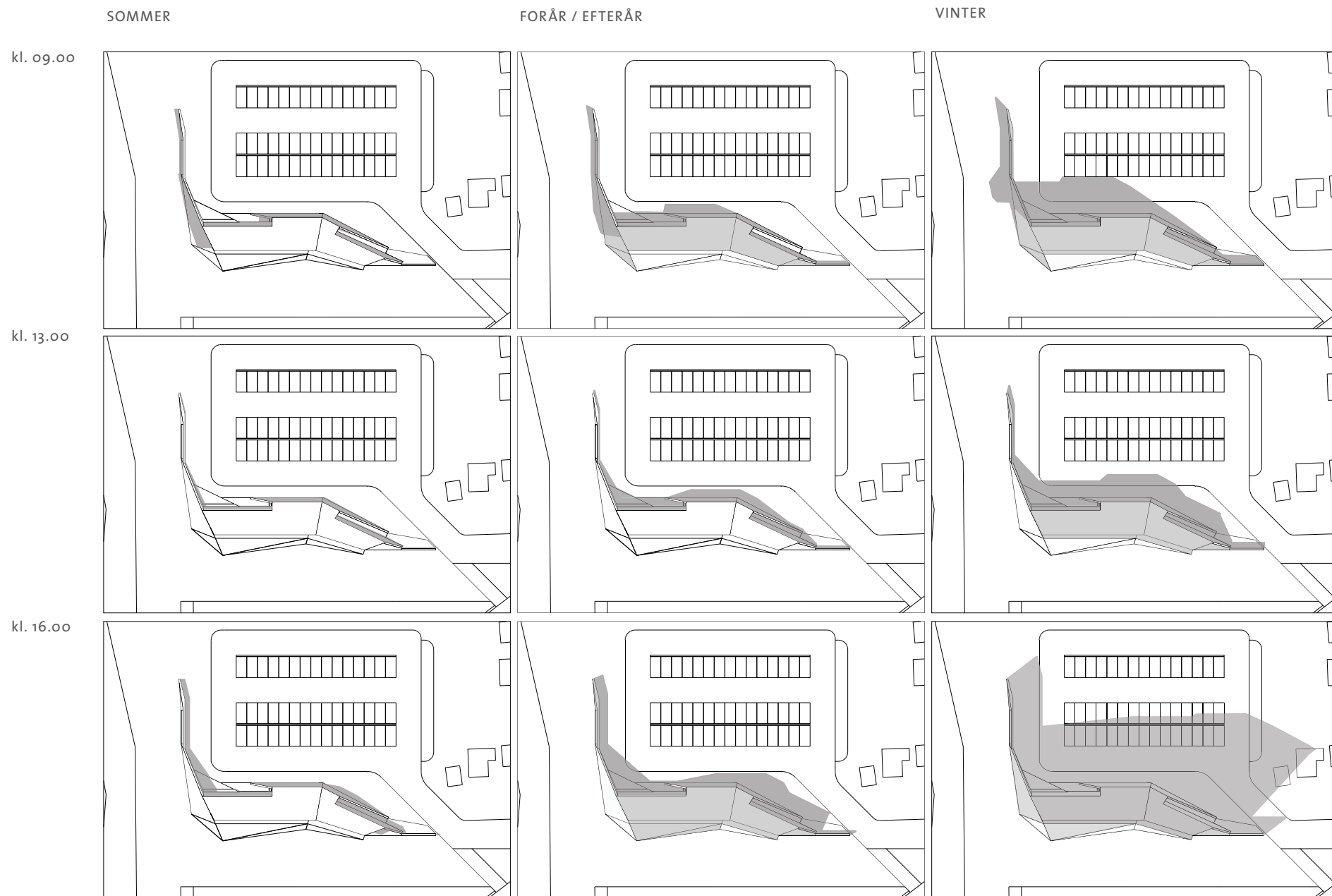


Den lukkede kerne



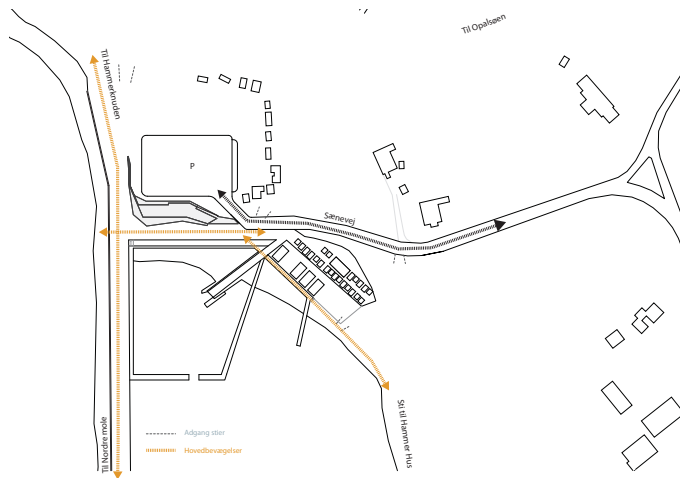
Den åbne kerne

Soldiagram



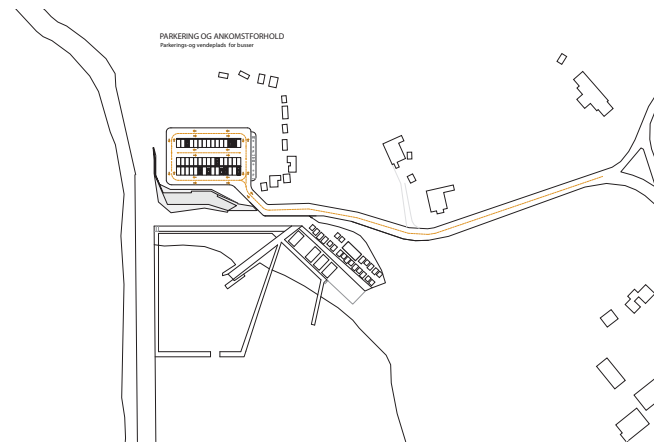


RETNINGER



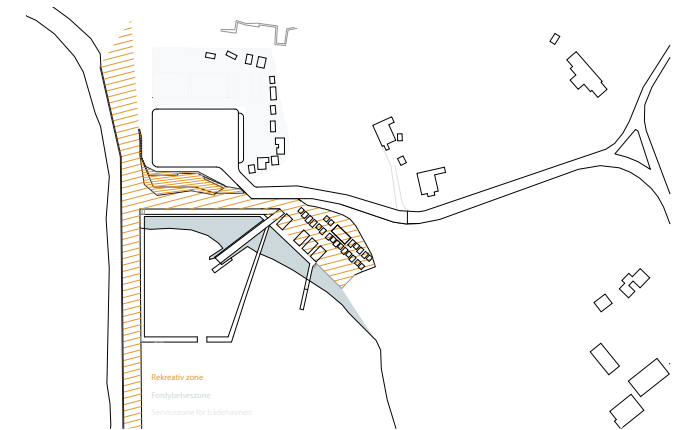
Grundens iboende retninger som giver udgangspunkt for bygningens placering.

TRAFIKALE FORHOLD

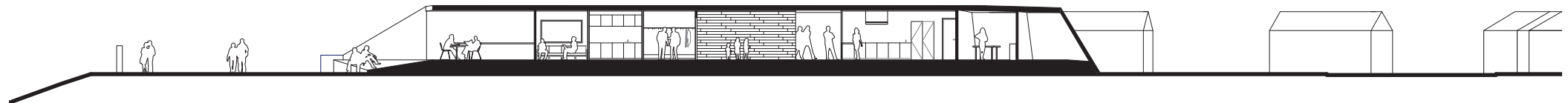


Biltrafikken føres ind på den nordlige del af grunden umiddelbart efter ankomsten til havnen. Dette fritholder selve havnen.

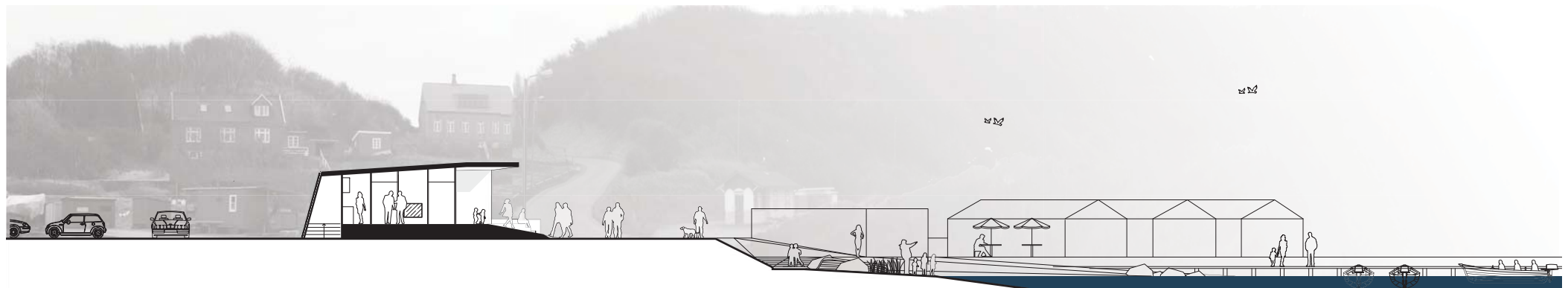
ZONEINDELING



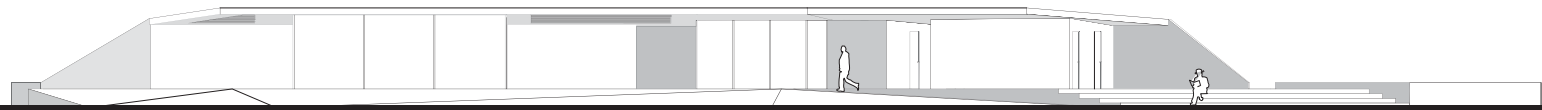
Som komplement til de eksisterende rekreative zoner udformer bygningen sig i byggefeltet som en fortætning på strækningen fra inderhavnen til landskabet mod hammer-knuden



LÆNGDE SNIT



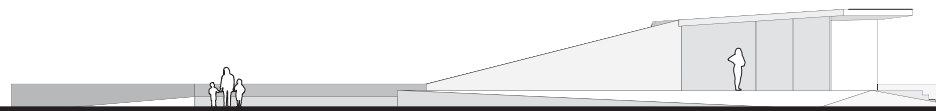
TVÆRSNIT



SYD OPSTALT



NORD OPSTALT



VEST OPSTALT



ØST OPSTALT