

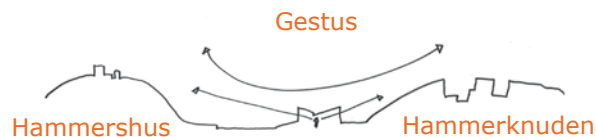


**CUBO**

# HAMMERHAVN HELHEDSPLAN OG MULTIUS

## FORMET AF STEDET – HELHEDSPLAN OG MULTIHUS PÅ HAMMERHAVNEN

Multihuset på Hammerhavnen skal udnytte stedets store potentiale igennem en iscenesættelse af alle de kvaliteter som gør stedet unikt og spektakulært. I smørhullet mellem Hammerknuden og Hammershus har huset direkte visuel kontakt både med borgruinen, med granitknuden der rejser sig i næsten 80 meters højde og ikke mindst med Østersøens hav.



Sammen med stedets store kulturhistoriske fortælling om graniteventyret skærpes appetitten for et bygningsværk der på forskellige måder knytter alle disse historier sammen til en helhed der skal forstærke snarere end overdøve den rolige rekreative stemning der præger Hammerhavnen.

Men multihuset skal placeres og formes med en udstrakt fleksibilitet for at fungere hele året og denne fleksibilitet skal indbygges i selve husets placering i forhold til omgivelserne. Derfor er multihusets program omdannet til en lille komposition af bygninger, der, let forskudte i forhold til hinanden og omgivelserne, skaber en arkitektonisk helhed både for sig selv og i sammenhæng med den eksisterende skurarkitektur og omgivelserne. Den foreslåede helhedsplan muliggør denne komposition.

## TO "BRUGSRUM" – SKABT AF HELHEDSPLANEN

De logistiske behov for trafikens tilgængelighed på Hammerhavnen har været særdeles vigtige for helhedsplanens disponering. Trafikken er mangesidig, idet eksempelvis brugeren af sejlerfaciliteterne,

vandreren langs redningsstien og dagsturisten i bus alle har meget forskellige behov der alle skal tilgodeses.



Bygningerne disponeres så bevægelserne på Hammerhavn "samles op".

Ved at lade det eksisterende vejforløb dreje ind på det flade plateau umiddelbart efter nedkørslen opnås en række fordele: Det store areal opdeles herved funktionelt og logisk i et roligt og i et mere aktivt brugsrum. I den aktive del kan man både optage sommerhalvårets mange trafikanter i bus og bil samtidig med at sejlerne både, vogne, etc kan manøvrere og opmagasinere uhindret om vinteren. Idet behovet for parkeringspladser er nogenlunde tidsmæssigt omvendt behovet for opmagasinering af både, er det jo optimalt at dobbelt udnytte arealer for parkering både til biler og både. Større busser har vendeplads på fladen og lastbiler med både etc. nå vestkajen bag om multihusets bygninger.

Den dannede rolige zone giver uhindret passage langs havnebassinets front og multihuset finder her sin naturlige placering umiddelbart så tæt på bassinet som byggefeltet tillader.





Situationsplan\_ 1:2000

## BELÆGNINGERNES HISTORIER

Helhedsplanen muliggør at de gamle historiske glacis enkelt kan kobles sammen med både de nye som de eksisterende huse på havnefronten. Der findes flere granit glacis på Bornholm f. eks. på Frederikshavn hvor de gamle kanonbådsskure står helt frem til kanten af glacis'en. Det giver en særligt fin intimitet som er en detalje man med fordel kunne anvende i Hammerhavnen.

Det smukke chaussebelagte trace som er selve nedkørselen til havnen foreslås således forlænget - chaussestenene har en dæmpende effekt på hastigheden, er særdeles smukt slidt og patineret og indeholder vel til dels et historisk spor i sig selv. Belægningen forlægges ind på fladen og stoppes til en overgang til grusflader som hovedmateriale på fladen.

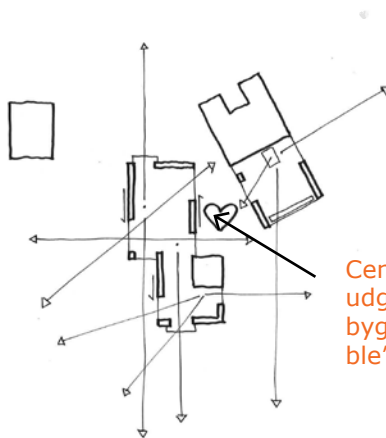
## DEN VOKSENDE SKURBY

De eksisterende skure betyder meget for det nære miljø på Hammerhavnen. Skurenes interimistiske karakter med vejrbidte og patinerede træoverflader giver, sammen med en tydelig opmærksomhed for små niches og steder hvor der er læ og intimitet, havnen en fin uhøjtidelighed som det er vigtigt at bygge videre på. Ved at give mulighed for flere skure langs kanten der afgrænser Hammerhavnen's flade mod Hammermassivet forstærkes dette attraktive miljø - måske kan det eksisterende skur fra Sæne Bådelaug flyttes og sættes op til en ny position og herved kan dannes flere lækroge hvor små nærmiljøer kan opstå.

## DET FLEKSIBLE MULTIHUS: SOM EN KOMPOSITION AF FLERE HUSE

Ud over at være et multifunktionelt hus så skal huset også være meget fleksibelt - både i forhold til husets brug og funktioner, men også i forhold til et meget vekslende besøgsantal og et meget foranderligt vejrlig. Huset skal derfor kunne omstille sig ude som inde til vinterens begrænsede behov og de stadige udfordringer fra vestenvinden.

Ved at forme Multihusets funktioner i selvstændige huse skabes en tilpasning både i forhold til den eksisterende "skurskala", men også i forhold til husenes funktion og behovet for at danne attraktive uderum med læ og udsigt. Bygningsformerne leger med geometriske former der understøtter særlige vigtige kiks, men markerer også multihusets offentlige karakter diskret på de stigende tagflader der fokuserer både på havnen, udsigten mod Hammershus og Hammerknuden. Det geometriske lille "ensemble" får dermed sin helt egen arkitektoniske karakter - uden at tilhørsforholdet til omgivelserne mistes.

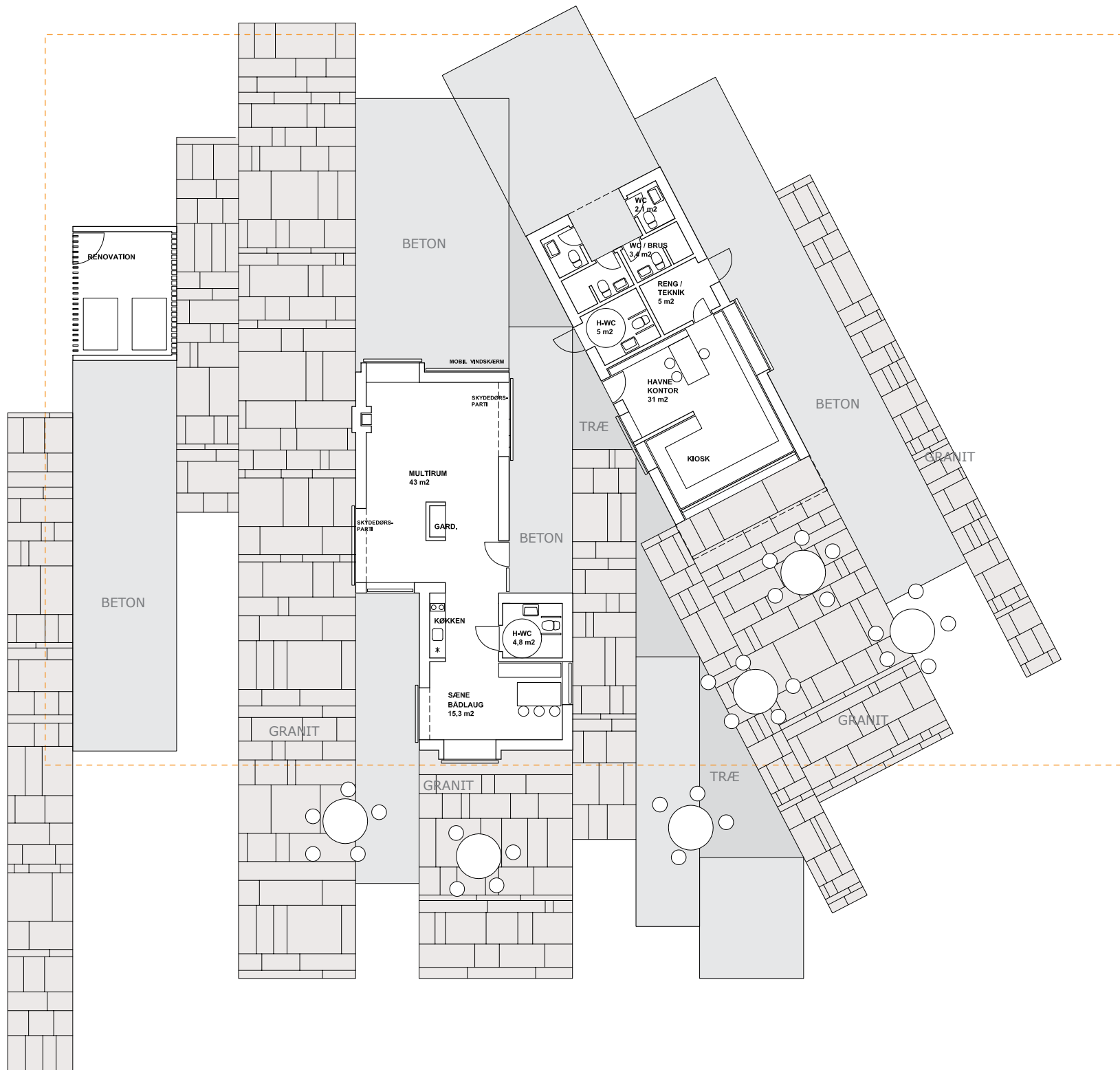


Centralt ankomst/udgangspunkt for bygnings "ensemble"

Iscenesættelse af styrede karakteristiske kiks mod attraktioner og vigtige opholdsrum ved hammeren/havnen

Mod øst tager havnekontor og kiosk imod. Bygningen er let vinklet mod ankomsten og kiosken åbner hele gavlen inviterende mod den besøgende. Havnekontoret har adgang i smøgen imellem husene og begge funktioner kan overskues af en person. Det lille teknik- og rengøringsrum kan evt. benyttes som vindfang. På nordsiden er der adgang til toiletter - nemt tilgængeligt fra parkeringspladserne, fra skurlandsbyens brugere og for naturvandrere.

Det store hus består faktisk af to rum: multirummet er adskilt mod en lille intim opholdszone af et mindre køkken og et handicaptoliet. Et mobilt

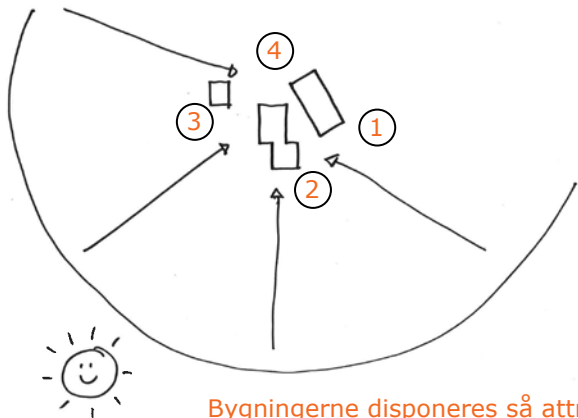


Plantegning \_ 1:200



garderobeafsnit kan opdele rummet i et indgangsrum, men kan også skubbes til side så det større rum dannes. Multirummet har indrammede kikk mod alle verdenshjørner med et særligt fokus på Hammeren og Hammershus. Et stort ildsted markerer rummets høje del som samlingspunkt. Skydedørspartier i hhv. øst- og vestfacaden tillader udearealer og indvendige rum at glide sammen når vejret tillader det.

Den intime opholdszone henvendt mod havnebassinet kan bruges fleksibelt – både som spiseområde eller måske som særligt "sejlerområde". Fritidssejlerne og Sæne Bådelaug vil jo være multihusets bærende aktører - det er deres aktiviteter som vil være en base af liv når sommeren går på hæld, så multihusets karakter af folkeligt forsamlingshus skal i høj grad dannes af deres aktiviteter – derfor den lille favorisering af bådelaugets placering.



Bygningerne disponeres så attraktive ude-opholdsarealer opnås fra morgen til aften

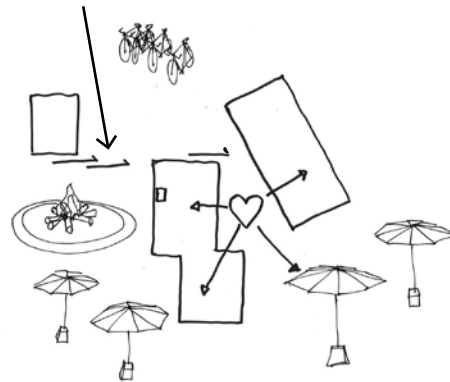
Det store hus lukker af for vinden fra vest og der dannes gode læfyldte arealer imellem de to huse. Mobile vindskærme kan – alt efter vindretning supplere i det omfang det er nødvendigt.

Et lille semiåbent hus mod vest indeholder renovation. Tilkørselen for renovationsvæsenet sker via adgangsvejen til den vestlige mole. Det lille hus kan ligeledes forsynes med yderligere læskærme til at danne rum og læ.

Husene er homogene geometriske former formet helt i træ både som facade og tag – med underliggende tagpap. Det er enkle "rene" rum med bjælkekonstruktioner og højde til kip. De indre overflader skal vægtes for robusthed, enkel drift og vedligehold, og bør sammensættes præcist i dialog med brugerne. Nærværende forslag tænkes udført overvejende i gran – lærk kan ligeledes komme i betragtning. Gulve tænkes som støbte glittede terrændæk - dog med fliser på gulve i vådrum. Der er således mulighed for at bæredygtighedsaspekter på alle områder kan tilgodeses.

Husene er fleksible overfor vejrets omskiftelighed og tidens forskellige behov. Skydepartier muliggør lædannelse alt efter vindens retning og karakter, og låger, skodder og skærme skal aptere huset og gøre det muligt at lukke bygningsafsnit lidt ned når sæsonen går på hæld dog uden at husene mister deres arkitektoniske kvaliteter.

Evt. mobile skodder



Mulige funktioner på opholdsarealer udendørs

### NYE HISTORIER I NYE BELÆGNINGER

Granitten som materiale er på en måde områdets egentlige "udstillingsgenstand". Omkring husene er forskellige opholds- og aktivitetsområder defineret i granitter - en pendant til granitværkets udstillingsflade ved opalsøen. Indlagte baner i







beton giver uhindret tilgængelighed for alle, men samtidig kan man ved bevægelsen betragte de bornholmske granitters forskellighed. Belægnin-  
gerne lægger sig omkring multihuset i opdelte  
sporforløb og ned til den historiske glacis ved  
strandbredden og binder tiden sammen.

### AT BINDE TIDEN SAMMEN

Og det er måske netop her den væsentligste rolle  
for de nye anlæg på Hammerhavnen ligger: At  
fortælle en række spændende historier, der fore-  
går på mange forskellige niveauer og samtidig  
kæde dem sammen med nutiden. Derfor er Multi-  
husets arkitektur dannet i ønsket om at skabe et  
selvstændigt udtryk, men som sikkert både har  
rødder til den lokale bornholmske byggeskik, til  
tolkninger af samme som eksemplificeret af Fis-  
ker og Rafn i Gudhjemsbanens stationer, i Willy  
Hansens bombehuse i Rønne og Nexø, men også  
i den uhøjtidelige, enkle materialeholdning som  
skurenes selvgroethed på Hammerhavnen viser  
og som findes i de fine havnemiljøer overalt på  
Bornholm.

#### Tag

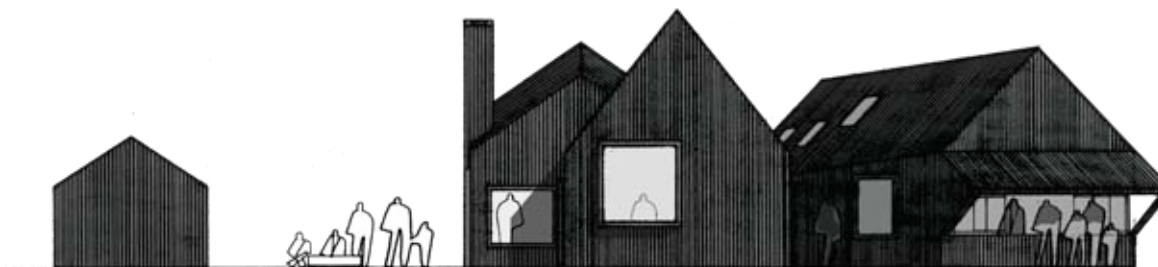
- Sort/Ibenholt-behandlet tagfacade-beklædning som øvrig/ i for  
længelse af lodret facadebeklædning.
- Lægteforskalling
- Tagpap
- Spærkonstruktion – isolering
- Forskalling
- Loftbeklædning; ru bræddebeklædning eller kryds-finér som vægge

#### Vægge

- Ventileret lodret beklædning. Facadebehandling – lasur sort/ibenholt
- Bærende træ-stolpekonstruktion med skråtliggende tagrem
- Isolering
- Indvendig beklædning, fx lodret ru bræddebeklædning eller krydsfinér-  
plader

#### Gulv

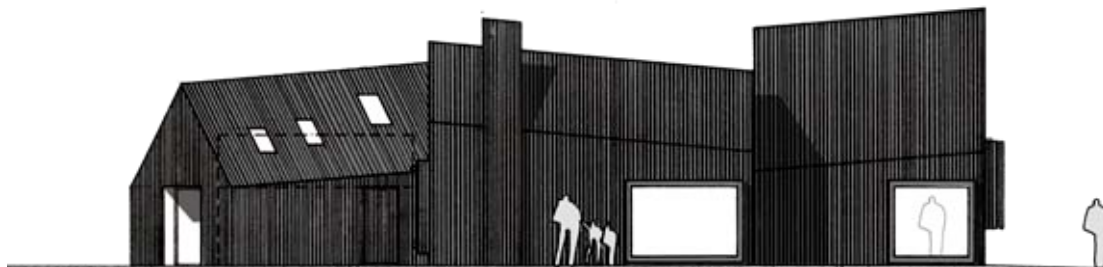
- Overfladebehandlet, slebet eller glittet terrændæk, evt i lagt el-gulv  
varme
- Isolering
- Sandafretning



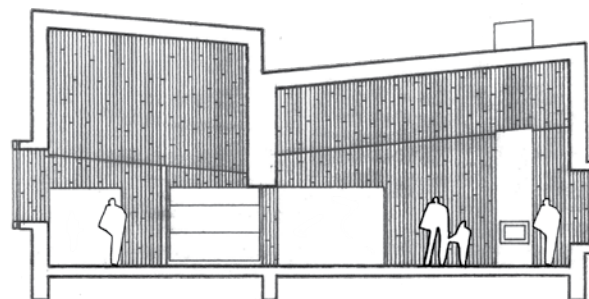
Syd facade \_ 1:200



Nord facade \_ 1:200



Vest facade \_ 1:200



Snit\_ 1:200



Samlet oversigt	Økonomioverslag	Procent-fordeling	Samlet areal ca. 155 m <sup>2</sup> og renovation
<b>Arbejder</b>			
Råhus - arbejde	380.000	13,1	2.452
Tømrer - arbejde	1.542.000	53,2	9.948
Maler - arbejde	56.000	1,9	361
VVS - arbejde	144.000	5,0	929
El - arbejde	128.000	4,4	826
Vejrligsforanstaltninger	30.000	1,0	194
<b>Håndværkerudgifter i alt ekskl. moms</b>	<b>2.280.000</b>	<b>79</b>	14.710
Rådgiverhonorar	380.000	13,1	2.452
Landinspektør og geotekniker	20.000	0,7	129
Diverse omkostninger	20.000	0,7	129
<b>Uforudsete udgifter (UF) inkl. honorar af UF</b>	<b>200.000</b>	6,9	1.290
<b>Samlede udgifter i alt ekskl. moms</b>	<b>2.900.000</b>	<b>100</b>	18.710
25% moms	725.000		
<b>Samlede udgifter i alt inkl. moms</b>	<b>3.625.000</b>		

Overslaget er ekskl.:

Grundkøb

Adgangsvej, P-pladser og udearealet mod vandet, forventes at være en del af de 750.000 kr.

Renter

Forsikringer

Løst inventar

IT -inventar

Kultursporsbelægninger på pladsen omkring bygningsensemblet, estimeret til 450.000 kr.

Der er ikke indregnet særlige funderingsforhold og forurennet jord

Emner	Mængde	Enhed	Priser	Ønnede udgift	Procent-fordeling	Pris pr. m <sup>2</sup> totalareal ca. 155 m <sup>2</sup>
<b>Råhus - arbejde</b>				<b>380.000</b>	16,89	2.452
Kloak, afløb og jordarbejde	180	m <sup>2</sup>	100	18.000		
Fundamenter og terrændæk	180	m <sup>2</sup>	1.100	198.000		
Belægning umiddelbart rundt om bygn	80	m <sup>2</sup>	1.000	80.000		
Betonslidlag som færdig gulvbelægning	160	m <sup>2</sup>	300	48.000		
Fliser på vægge	30	m <sup>2</sup>	1.200	36.000		
<b>Tømrer - arbejde</b>				<b>1.542.000</b>	68,53	9.948
Lette træydervægge	285	m <sup>2</sup>	3.000	855.000		
Tagkonstruktion, inkl. udv. beklædning	210	m <sup>2</sup>	1.200	252.000		
Udvendige dør- og vinduespartier	40	m <sup>2</sup>	4.200	168.000		
Ovenlys	5	stk.	8.000	40.000		
Loft	190	m <sup>2</sup>	500	95.000		
Indv. dør- og vinduespartier	10	stk.	8.000	80.000		
Køkken inventar	1	stk.	52.000	52.000		
<b>Maler - arbejde</b>				<b>56.000</b>	38,89	361
Malerbehandling	160	m <sup>2</sup>	350	56.000		
<b>VVS - arbejde</b>				<b>144.000</b>	112,50	929
Samlede VVS-arbejde	160	m <sup>2</sup>	900	144.000		
<b>EL - arbejde</b>				<b>128.000</b>	5,69	826
Samlede el-arbejde	160	m <sup>2</sup>	800	128.000		
<b>I alt kr. excl. moms</b>				<b>2.250.000</b>	243	14.516
25% moms				562.500		
<b>I alt inkl. 25% moms</b>				<b>2.812.500</b>		

