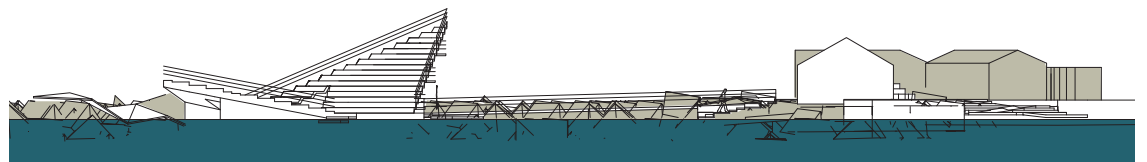


Opstalt A-A, havnebad 1:200



Opstalt B-B, havnebad 1:200

HASLE HAVNEBAD



Vision
Vi indretter Hasle Havn til badning og ophold. Indretningen består af forskellige "tæpper" blidt foldet over det hårde havnemiljø. Det største af tæpperne hedder "Det flyvende Tæppe" og er tænkt som stedets vartegn, der skal indbyde de eventyrlystne og modige til en rejse ud i himmel og hav.

En havn i forandring
Havne er generelt særlige steder med en karakter helt for sig selv - både skalamæssigt, rumligt, indholdsmæssigt og oplevelsesmæssigt. Historisk set er havnen et centralt og dynamisk sted i udvikling og forandring, men som så mange andre danske havne er de klassiske havneaktiviteter i Hasle Havn under afvikling. Der er derfor behov for tiltag, der atter kan skabe liv i Bornholms tredje største havn, og hermed være med til at underbygge byens mål om at være et kulturelt samlingspunkt på Bornholm.

Med fokus på de kvaliteter og særlige oplevelser, som man typisk finder i et havnemiljø, udføres en nænsom plan for området, der respekterer, tilgodeser og bevarer eksisterende lokale miljøer og særlige træk i et kontrastrigt, men harmonisk samspil med nye. På den måde kan fortidens aftryk fortsat aflæses, og Hasle Havnebad vil bidrage til endnu en epoke i havnens lange historie. (Det er i samspillet mellem stedets his-

torie og de fremtidige elementer, at Hasle Havnebad kan fortælle historien om en havn i evig udvikling).

Havnebadets placering

Udgangspunktet for udformningen af de rekreative arealer er vores ønske om at give plads til eksisterende havnemiljøer, forbedre adgangen til og fra området samt skabe bedre muligheder for ophold på arealerne langs med havnebassinet, ved molen og det nye havnebad. Samtidig er det vigtigt for oplevelsen af havnen, at de rekreative arealer er fuldt offentlige og fremstår med en åbenhed, der indbyder til ophold og aktivitet for såvel byens borgere som turister.
De rekreative arealer og opholdsmuligheder knytter sig til en række forskellige overordnede rum og miljøer; det indre rum ved havnebassinet, det ydre rum for enden af molen, havnebadet og klubhusene samt lystbådehavens bygninger.
I det indre rum får man et styret kig mod molen og kan nyde udsigten og aktiviteterne ved bassin IV, som vi reserverer til gæstehavn og til forskellige typer af vandsportaktiviteter så som kajakpolo, stand up paddling og lignende. Det stejle terræn afgrænser havnen fra byen, og man vil her opleve at være forholdsvis beskyttet mod vind og vej. I det ydre rum for enden af molen kan man betragte det omkringliggende landskab, se ind mod byen og den øvrige del af havnen syd for området.

Her oplever man indsejlingen til havnen, og i højere grad vind og vej. Selve havnebadet placeres mod nordvest og ligger i fin sammenhæng med ferieboligerne og lystbådehavnen. Mod nord bevares det selv-groede miljø, hvor både og blafrende flag vidner om et aktivt lokalt fritidskølmiljø, og hvor den rekreative bruger og besøgende oplever en særlig intim havnestemning.
Den primære adgang til havnebadet sker af en bred promenade, der fører fra byen langs med havnebassinet og helt ud til molen, hvor det knytter sig til havnebadet og saunaen.

Arkitektonisk koncept

Ved udformning af havnebadet er vores udgangspunkt at fokusere på brugen af vandet og den naturlige vestvendte bugt havnebadet er placeret i. Omkring vandet er et antal områder indrettet, hvor man som badende kan opholde sig og komme op og ned. Vandet binder disse områder sammen til en helhed.
Områderne, som vi etablerer, forestiller vi os som tæpper, udlagt over havnens hårde underlag af stenkastninger og beton. Tæpperne er af træ, der er behageligt materiale at gå, sidde og ligge på. Træet er formløst og holder godt i det barske maritime miljø. Tæpperne er draperede over de hårde flader og har derfor samme grundlæggende kantede karakter som underlaget.

"Det flyvende Tæppe"
Midt i badeområdet ligger "Det flyvende Tæppe", en flyvende konstruktion med et beskyttet bassin for børn, opholdsarealer, samt udsprings- og udsigtstårn. Når vi kalder det "Det flyvende Tæppe" (og ikke det flydende) så er det på grund af at det folder op i en markant spids der svæver over vandet. Denne skrå flade udgår vores kombinerede udsigts- og udspringstårn og rager 7 meter op over vandfladen. Fra "Det flyvende Tæppes" top kan man skue ud over havnens bølgebrydere til havet og horisonten i vest. Hele den skrå flade er udført som en tribune med behagelige siddepladser. Takket være orienteringen mod vest er det et formidabelt sted at opleve solnedgangen fra.

"Mole-tæppet"

Her er havnebadets landfaste centerpunkt. Badningen kan udgå herfra eller man kan søge sig videre længere ud. Her ligger servicebygningen der indeholder toiletter, omklædning og sauna og her er livredderens faste plads. Konkurrenceområdets sydlige del, bassin IV bruges som gæstehavn og til forskellige typer af vandsportaktiviteter så som kajakpolo, stand up paddling og lignende.
Ved molens sydside findes et rampe/trappet til lægning af kajaker, landstigning fra joller etc.



Havnebadet set fra syd



Microcostas by Guallart Architects // Vinaros / Spain



Foldede træ tæppe til badning og ophold på klipperne



Legeplads i Belleville-Park, - Paris af BASE.

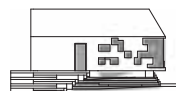


Havnebadet set fra vest



Østfacade

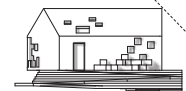
Opstalter Saunabygning / 1:200



Nordfacade



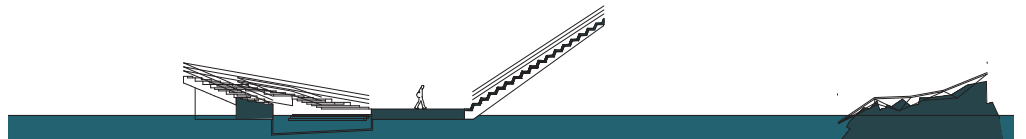
Vestfacade



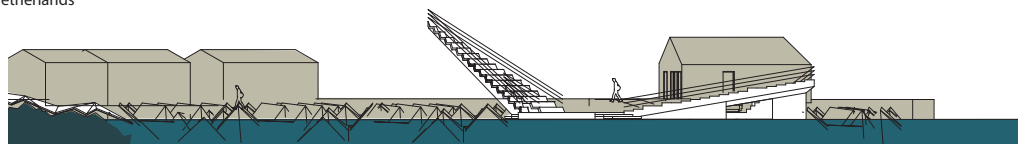
Sydfacade



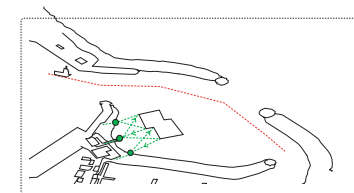
House Beirings // Rocha Tombal Architecten // Utrecht, The Netherlands



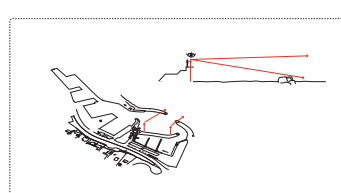
Snit C-C 1:200



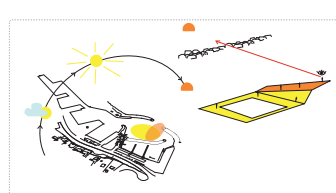
Opstalt D-D 1:200



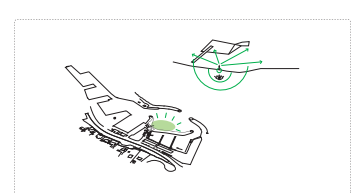
Vandarealet



Udsyn til havet



Sol og solnedgang



Livredderens overblik

"Kaj-tæppet"
Den brede havnepromenade flankeres af karaktergivende stæde- og opholdsmebel, som udformes i træ i stil med det øvrige badeanlæg. Møblet adskiller promenaden fra kajkanten, der henvender sig mod havnebassinet, hvor der er udsigt til lystbåde og den øvrige del af havnen og byen syd for anslaget. Møblet kan grundet sine former og forskellige højder ligeledes anvendes i forbindelse med træning, udstrækning og leg og lignende til at bevæge sig rundt på, igennem og imellem fx i forbindelse med løb og parkour.

Det grønne areal

Det grønne friareal er omkranset af hække og består af grupper af spredte træer i græs og enkelte belagte flader. Her er der plads til uformelt ophold, samvær og afslapning samt forskellige former for rekreative aktiviteter, herunder picnic, solbadning, boldspil, dragelystning, croquet mm. De store græsflader giver yderligere mulighed for workshops og udendørs træning indenfor fx kunst, tai chi, yoga og kampsport og mange andre lignende forenings- og klubarrangementer. Længst mod vest i relation til de eksisterende klubhuse og sejlkubber placeres et depotstråk.

Lystbådehavnen
Det sølvgrøede miljø rummer store oplevelsesmæssige kvaliteter for den besøgende. Et lokalt stisystem skaber adgang til og fra havnebadet og fiskermiljøet fra feriebebyggelse mod nord/nordøst. Enklaven knyttes ikke til større stisystemer idet sådanne miljøer typisk knytter sig til "bagsiden" af havnen, hvor denne afsides beliggenhed netop er med til at definere og karakterisere miljøet.

Parkering

Mod øst anlægges der 20 parkeringspladser. Indkørsel sker af eksisterende vej fra syd og med udkørsel mod nord. Parkeringspladsen omgives af græs og hække. Mod vest skaber spredte træer sammenhæng med det store friareal og en helhed omkring den mellemliggende sti, der skaber forbindelse mellem feriebebyggelsen mod nord og havnekontoret og -grillen mod syd. Mod øst plantes træer på række i naturlig forlængelse af den eksisterende vejplantning langs havnen.

Visuel kontakt til havnen

Havnebadets vartegn, "Det flyvende Tæppe" skyder op over den lave bebyggelse ved lystbådehavnen og er markant fra Havnegade og den øvrige havn samt fra Strandvejen fra Allinge. Aktiviteten omkring det høje udspiring vil yderligere forstærke det visuelle aftryk.

Adgangsvejen til havnebadet fremstår tydeligt fra Havnegade.

Tilgængelighed

Der er niveaufri adgang til "Det flyvende Tæppe" og bassinet der. Bassinet er udformet i tre dele med forskellige vanddybder, hvor de første to er lavvandet og det tredje er uden bund. Ved hjælp af låger mellem bassinerne vil det være muligt for personer med nedsat bevægelighed at gå i vandet i de lavvandede bassiner og bevæge sig ud i det dybe vand. Bassinerne med bund kan også bruges til vandereobics og lignende aktiviteter. Bevægelseshæmmede kan benytte rampen ved Bassin IV ved nedstigning i både. Sauna og omklædning har håndikapadgang.

Belysning

Adgangspromenaden og den eksisterende mole belyses med armaturer integreret i "Kaj-tæppet". "Det flyvende Tæppe" oplyses med effektbelysning således, at dets kvaliteter som vartegn fremstår også i den mørke årstid, og at steder kan fungere som mål for gåture hele året.

Livredder

Fra Livredderpladsen kan området mellem det flydende anlæg og land overskues fra et punkt. Det gælder også børnebassinet og vandarealet under udspirningen.

Materialevalg

Havnebadets dæk, udspringstår og terrasser er af FSC-mærket Azobé træ. Rækværker og andre stålkonstruktioner udføres galvaniserede.

Bæredygtighed

Valg af materialer og produkter sker ud fra et livstidsperspektiv, hvor energiforbrug, udledning af giftstoffer og anden miljøbelastning vurderes. Kun FSC mærket træ bruges. Belysning energieffektiveres.

Konstruktionsprincip

Flydebro

Der anvendes en løsning med flydepontoner støbt i armeret beton med en bredde på 2,5 m. Pontonerne er synkrofriske med en calleopdelte kerne, der øger pontonens stabilitet. Hvor der er særlige krav – eksempelvis ved udspirningstårnet – anvendes pontoner med øget bæreevne og stabilitet.



Pontonerne er sammenspændt på langs ved brug af standard wire-koblinger kombineret med gennemgående stålørne.

Fribordet fra flydebroens trædæk til vandoverfladen er ca. 50 cm. Flydearealet er fastholdt ved hjælp af kæder eller pæle forankret i havbunden.

Udspringstøttemet bæres op af en stålkonstruktion, der hviler på flydebroerne. Beton pontonerne fungerer som modvægt og børnebassinets vandvolumen som stabilisator, der dæmper gyngning i konstruktionen ved vindstød, hoppende mennesker etc.

Børnebassin

Det interne bassin i flydearealet er opbygget i stål, hvor et risteværk ophænges i pontonerne. På risteværket udlægges elefantriste, hvorpå der monteres plastlameller, der udgør en sikker og venlig bund i bassinet.

Arealer

- Flydebro inklusive adgangsbro og bassin: 500m²
- "Småterppe" 140 m²
- "Måleterppe" nord for mole 190 m²
- "Måleterppe" syd for mole 95 m² (ikke indeholdt i budgetramme)
- Saunabygning 60 m² (ikke indeholdt i budgetramme)

Udvidet græsareal 50 m²
"Kajterppe" 180m²

Anlægsbudget

Flydende anlæg:	kr. 3.100.000
Øvrige trækonstruktioner ved havnebadedet	kr. 950.000
Træer, hækkede belægning	kr. 150.000
Møbel "Kaj"-terppe	kr. 400.000
Belysning	kr. 150.000
Uforudset	kr. 450.000
Totalt:	kr. 5.200.000

Rampe syd for mole (ikke indeholdt):	kr. 250.000
Saunabygning (ikke indeholdt):	kr. 2.400.000
Parkering (ikke indeholdt):	kr. -----

Forslaget er udarbejdet af White arkitekter i samarbejde med Thing & Wainø Landskabsarkitekter.

